

  आज़ादी का अमृत महोत्सव	ग्रामीण कृषि मौसम सेवा कृषि हवामान सेल कृषि विज्ञान विभाग जूनागढ कृषि युनिवर्सिटी जूनागढ - ३६२००१ ईमेल: - amfujnd@yhaoo.com फ़ोन नं. ०२८५-२६७०१३८	 
---	---	--

हवामान आगाही आधारित दक्षिण सौराष्ट्र भेत् आबोहवाकीय विस्तारनां **जूनागढ ज़ुल्ला** माटे कृषि सलाह बुलेटीन
 (कृषि हवामान सेल, जूनागढ कृषि युनिवर्सिटी अने भारत हवामान विभाग द्वारा संपन्न)

वार:- मंगलवार

तारीख:- ३१/१२/२०२४

हवामान आगाही आधारित बुलेटीन: **०७८ (२०२४-२५)**

पाछला पांच दिवसनुं हवामान (तारीख:- २६ थी ३० डिसेम्बर, २०२४)					हवामान परिबर्णो	हवामान आगाही आगामी पांच दिवस माटे (तारीख:- ०१ थी ०५ जन्युआरी, २०२५) मान्य ०५ जन्युआरी, २०२५ . सवारना ८:३० वाग्यां सुधी				
२६/१२	२७/१२	२८/१२	२९/१२	३०/१२	तारीख	०१/०१	०२/०१	०३/०१	०४/०१	०५/०१
०	०	०	०	०	वरसाद(मिमी)	०	०	०	०	०
२६.५	२५.७	२४.५	२६.०	२६.६	महतम तापमान (°स.ग)	२८	३०	३१	३१	३१
१३.१	१५.७	१५.५	८.६	११.८	लघुतम तापमान (°स.ग)	१२	१३	१४	१४	१३
योष्मं	योष्मं	योष्मं	योष्मं	योष्मं	वादणनी स्थिति	योष्मं	योष्मं	योष्मं	योष्मं	योष्मं
८७	७८	६१	७७	८८	सवारना सजना टडा	५८	५१	५७	६४	७०
६०	५३	३३	४८	५५	अपारवाटना सजना टडा	२४	२०	२०	२०	१८
५.८	८.१	८.५	७.८	४.०	पवनना गाल (कडमा/कलाक)	१०	१०	८	७	८
३४०	३६०	२०	५०	३४	पवननी दिशा	५१	५३	४७	४७	२३

सामान्य सलाह

भारत सरकारश्रीना हवामान विभाग तरङ्गथी मणेल हवामान आगाहीनी माहीती अनुसार अत्रेनां ग्रामीण कृषि मौसम सेवा योजना, जूनागढ कृषि युनिवर्सिटी, जूनागढ तरङ्गथी ज़णाववामा आवे छेके दक्षिण सौराष्ट्र भेत् आबोहवाकीय विस्तारना जूनागढ ज़ुल्लामां आगामी तारीख **०१/०१/२०२५** थी **०५/०१/२०२५** दरम्यान आकाश मुष्यत्वे आगामी पांच दिवसोमां मुष्यत्वे **योष्मं** रहेशे, ज़ुल्लामां आगामी पांच दिवसो दरमियान **वरसादनी** शक्यताओ **नहिवत** छे. पवननी उडप **०७** थी **१०** कीमी/कलाक रहेवानी शक्यता रहेशे. आ समयगाणामां महतम तापमान **२८** थी **३१** डीग्री सेन्टीग्रेड रहेशे तेमज लघुतम तापमान **१२** थी **१४** डीग्री सेन्टीग्रेड रहेवानी संभावना छे.

✦ માન્ય વરસાદની સૂચી મુજબ જુનાગઢ જિલ્લામાં ૨૧ નવેમ્બર થી ૧૮ ડિસેમ્બર, ૨૦૨૪ નાં સમયગાળા દરમિયાન હળવી સૂકી સ્થિતિ જોવા મળેલ છે.

✦ સાપ્તાહિક હવામાન આગાહીની સૂચી મુજબ સૌરાષ્ટ્ર અને કચ્છનાં વિસ્તારોમાં તા. ૨૯/૧૨/૨૦૨૪ થી તા. ૦૪/૦૧/૨૦૨૫ દરમિયાન વરસાદ સામાન્ય થી ઉપર & મહત્તમ અને લઘુત્તમ તાપમાન સામાન્ય થી મધ્યમ ઉપર રહેવાની શક્યતાઓ છે.

✦ મેઘદૂત એપ્લિકેશન:-કૃષિ હવામાન સલાહ સેવા અને હવામાન આગાહી અંગેની જાણકારીમેળવવામાટે ડાઉનલોડ કરો મેઘદૂત એપ્લિકેશન કે જે ખેડૂતોને તેમનીસ્થાનિક ભાષામાંસ્થાન, પાક અને પશુધન વિશે હવામાન આધારિત કૃષિ સલાહ પ્રદાન કરશે.

મેઘદૂત એપ્લિકેશનને ડાઉનલોડ કરવા માટે નીચેની લિંક પર ક્લિક કરો.

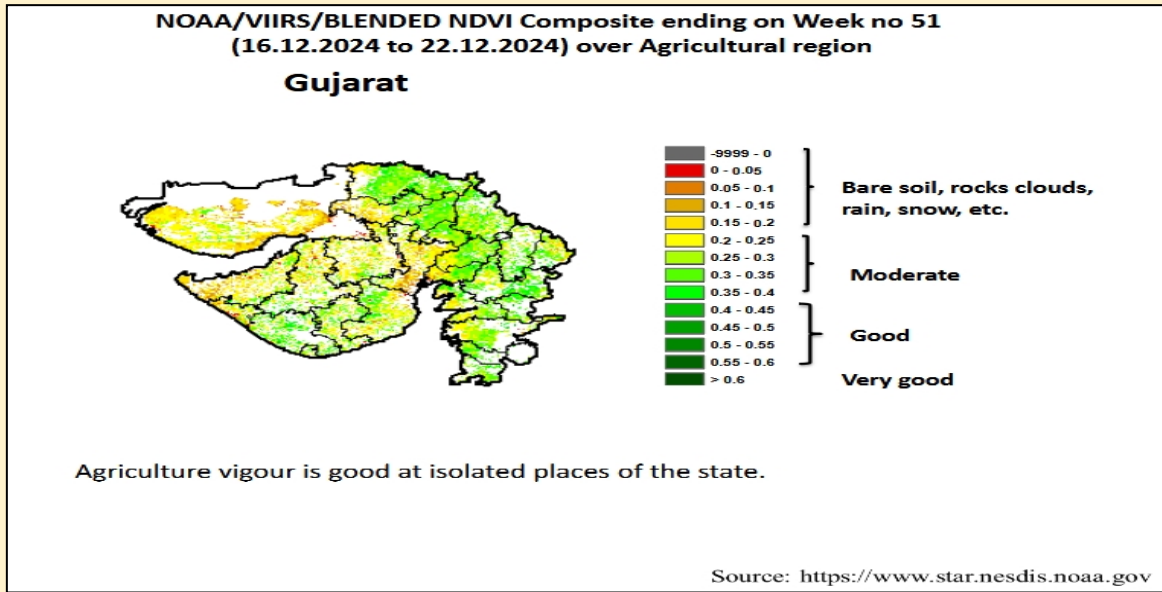
એન્ડ્રોઈડ(મોબાઈલ)ઉપયોગકર્તા:-<https://play.google.com/store/apps/details?id=com.aas.meghdoot>

આઈ.ઓ.એસ.ઉપયોગકર્તા:-<https://apps.apple.com/in/app/meghdoot/id1474048155>

❖ પાકમાં ફૂગનાશક, રોગનાશક, કીટનાશક અને ખાતર આપવાની કામગીરી કરવી.

❖ શિયાળું પાકોમાં જમીનની પ્રતને ધ્યાને લઈ જરૂરિયાત મુજબ નું પિયત આપવાની વ્યવસ્થા કરવી.

❖ શિયાળું પાકોમાં હાથ નીંદામણની કામગીરી જરૂરિયાત મુજબ કરવી.



પાકનું નામ	પાક અવસ્થા	રોગ / જીવાત / જાત	કૃષિ સલાહ
ઘઉં	ગાભ અવસ્થા	ઉધઈ / ગાભમારાની ઈયળ	<ul style="list-style-type: none"> ❖ પાકને નિયમિત સમયાંતરે પિયત આપવાની કામગીરી કરવી. ❖ ઘઉંના ઉભા પાકમાં ઉધઈનો ઉપદ્રવ શરૂ થતો જણાય તો તુરત જ એક હેક્ટર પાક વિસ્તાર માટે ડ્રીપ્રોનીલ ૫ એસસી ૧.૬૦૦ લિટર અથવા ક્લોરપાયરીફોસ ૨૦ ઈસી ૧.૫ લિટર દવાને ૧૦૦ કિ.ગ્રા. રેતી સાથે મિશ્રણ કરી બરાબર ભેળવીને દવાની માવજત આપેલ રેતી ઘઉંના ઉભા

			<p>પાકમાં પુંખવી અને ત્યાર બાદ પાકને હળવુ પિયત આપવું.</p> <ul style="list-style-type: none"> ❖ વાવેતર બાદ ૩૦ થી ૩૫ દિવસે નિદામણ નિયંત્રણ માટે ૨૦ મીલી ૨,૪ ડી. અથવા મેટસલ્ફ્યુરન મિથાઈલ ૦.૮ ગ્રામ ૧૦ લીટર પાણીમાં ભેળવી છંટકાવ કરવો. ❖ ગાભમારાની ઈંચળના નિયંત્રણ માટે જો ઉપદ્રવ ઓછો હોય તો નુકસાનવાળા છોડને ઈંચળ સહિત મૂળમાંથી ખેંચી લઈ તેનો નાશ કરવો. ગાભમારાની ઈંચળનો વધારે ઉપદ્રવ હોય તો ક્વિનાલફોસ ૨૫ ઈસી ૨૦ મિ.લિ. ૧૦ લિટર પાણીમાં મિશ્રણ કરી વાવણી પછી બે છંટકાવ આશરે ૪૫ અને ૫૫ દિવસે કરવાથી નિયંત્રણ કરી શકાય છે.
કપાસ	ફૂલ / જીંડવા આવવા & વિકાસ	ગુલાબી ઈંચળ	<ul style="list-style-type: none"> ❖ ફૂલ અવસ્થાથી ગુલાબી ઈંચળની મોજણીની શરૂઆત કરવી. જો છોડ પર બંધ પાંખડીવાળા ફૂલ જોવા મળે તો એને વીણી લઈ તેનો નાશ કરવો. ❖ એક એકર વિસ્તાર માંથી ૨૦ લીલા જીંડવા તોડી ગુલાબી ઈંચળની ક્ષમ્યમાત્રાની ચકાસણી કરવી. ❖ ગુલાબી ઈંચળની ક્ષમ્યમાત્રા, ૧૦% નુકશાન કરેલ ફૂલ અથવા ૧૦% નુકશાન કરેલ જીંડવા અથવા ૮ નર ફૂદા પકડાયેલા/ટ્રેપ/રાત્રી સતત ૩ દિવસ માટે છે. ❖ જો ગુલાબી ઈંચળ ક્ષમ્યમાત્રા વટાવે તો, થાયોડીકાર્બ ૭૫ ડબ્લ્યુ. પી. ૨૦ ગ્રામ અથવા ક્વિનાલફોસ ૨૦ એ. ફ. ૨૦ મી.લી./૧૦ લીટર પાણીમાં ભેળવી પાક પર છંટકાવ કરવો. ❖ ખરેલા ફૂલ, ચાંપવા અને જીંડવાને એકત્રિત કરી નાશ કરવો. ❖ પાકને નિયમિત સમયાંતરે પિયત આપવાની કામગીરી કરવી. ❖ કપાસ જેમ જેમ પાકતો જાય તેમ તેમ વીણી કરવી અને વીણી સવારના સમયે કરવી.
ચણા	વૃદ્ધિ	લીલી ઈંચળ / સ્ટન્ટ વાયરસ	<ul style="list-style-type: none"> ❖ પાકને નિયમિત સમયાંતરે પિયત આપવાની કામગીરી કરવી. ❖ જીવાતની સમયસર મોજણી કરવી. ❖ ૪૦-૫૦ બર્ડ પર્ચીસ મુકવા. ❖ ફેરોમોન ટ્રેપ ૪૦/હે. મુજબ અને પ્રકાશ પિંજર ૧/હે. મુજબ ગોઠવવા. ❖ લીલી ઈંચળનાં નિયંત્રણ માટે કડવી મેહંદીનો ભૂકો અથવા મામેજવાનો ભૂકો અથવા રતનજ્યોતનો ભૂકો અથવા લીમડાના પાનનો ૫ ટકા અર્ક જીવાતની શરૂઆત થયે દર ૧૫ દિવસે છંટકાવ કરવો. ❖ ચણામાં સ્ટન્ટ વાયરસના નિયંત્રણ માટે ડાયમીથીઓટ ૩૦ ઈસી ૧૦ મિલી/૧૦ લી નો છંટકાવ કરવો. ❖ લીલી ઈંચળનાં નિયંત્રણ માટે એચ.એ.એન.પી.વી ૨×૧૦૯ પીઓબી/મિ.લી. (૫ મિ.લી./૧૦ લીટર પાણી) અથવા બીટી કસ્ટેકી ૧ કિગ્રા/હે. અથવા

			<p>લીમડાની લીંબોડીના મીંજનો ભૂકો અથવા લીમડાનું તેલ ૦.૦૩% (૩૦૦૦ પીપીએમ) અથવા બ્યુવેરીયા બાઝીયાના @૩ કિગ્રા/હે. અથવા કલોરાનટ્રાનીલીપ્રોલ ૧૮.૫ એસ.સી. ૦.૦૦૪% (૨ મિલી/૧૦ લીટર પાણી) અથવા એમામેકટીન બેન્ઝોએટ ૫ એસ.જી. ૦.૦૦૧% (૨ ગ્રામ/૧૦ લીટર પાણી) માંથી કોઈપણ દવાનો છંટકાવ કરવો. પહેલો છંટકાવ ૫૦% ફૂલ અવસ્થાએ અને બીજો છંટકાવ ત્યારબાદ ૧૫ દિવસે કરવો.</p>
ધાણા	વૃદ્ધિ	મોલો	<ul style="list-style-type: none"> ❖ પાકને નિયમિત સમયાંતરે પિયત આપવાની કામગીરી કરવી. ❖ મોલોનાં પરિક્ષણ માટે પીળા ચીકણા પીંજર પ્રતિ હેક્ટેરે ૧૦ પ્રમાણે ગોઠવવા. ❖ દાળિયા, સીરફીડ માખીના કીડા અને કાયસોપર્લા નામના પરભક્ષી કીટકો કુદરતી રીતે મોલોનું ભક્ષણ કરતા હોય છે. આથી આવા ઉપયોગી પરભક્ષીઓની વસ્તી વધારે હોય ત્યારે ઝેરી દવાઓના છંટકાવ ટાળવા જોઈએ. ❖ મોલોના ઉપદ્રવિત ભાગોને કાપી લઇ નાશ કરવો. <p>ધાણામાં ફૂલ અવસ્થાએ મોલોના નિયંત્રણ માટે ભુકીરૂપ જંતુનાશકો વાપરવા નહી, કે જે મધમાખીઓ માટે હાનિકારક છે.</p>
તુવેર	ફૂલ / શીંગ આવવી	શીંગની માખી/પીછીયું ફૂંદું અને શીંગોને કોરી ખાનાર જીવાત	<ul style="list-style-type: none"> ❖ પાકને નિયમિત સમયાંતરે પિયત આપવાની કામગીરી કરવી. ❖ શીંગ કોરીખાનાર અને યૂસીયા જીવતોનાં નિયંત્રણ માટે લીમડાની લીંબોડીના મીંજનો ભૂકો ૫% અથવા બીટી કર્સ્ટકી ૧ કિગ્રા/હે. ડબલ્યુ.પી.@ ૪૦૦-૫૦૦ ગ્રામ/એકર ૨૦૦-૪૦૦ લીટર પાણીમાં ભેળવી છંટકાવ કરવો. <p>શીંગની માખી/પીછીયું ફૂંદું અને શીંગોને કોરી ખાનાર જીવાત નાં નિયંત્રણ માટે સ્પીનોસાડ ૪૫ એસસી ૦.૦૦૯% (૨ મિલિ/૧૦ લીટર પાણી) અથવા થાયોડીકાર્બ ૭૫ડબલ્યુ.પી. ૦.૦૭૫% (૧૦ ગ્રામ/૧૦ લીટર પાણી) અથવા ફ્લુબેન્ડીયામાઈડ ૪૮ એસ.સી. ૦.૦૦૯૬% (૨ મિલી/૧૦ લીટર પાણી) અથવા કલોરાનટ્રાનીલીપ્રોલ ૨૦ એસ.સી. ૦.૦૦૩% (૧.૫ મિલી/૧૦ લીટર પાણી) અથવા કવીનાલફોસ ૨૫% ઇ.સી. અથવા લુફેન્યુરોન ૫.૪% ઇ.સી. અથવા લેમડા-સાયહેલોથ્રીન ૫% ઇ.સી. વગરે દવાનો છંટકાવ કરવો.</p>
શાકભાજી	વૃદ્ધી/ફુલ ફળ	-	<ul style="list-style-type: none"> ❖ શાકભાજીના પાકોને નીદામણ મુક્ત કરવું. શાકભાજી ને સમયસર ઉતારી ગ્રેડીંગ કરી બજારમાં મુકવા. ❖ પાકને નિયમિત સમયાંતરે પિયત આપવાની કામગીરી કરવી. <p>આગાહી સમયગાળા દરમિયાન ખેતર પરનાં બધાં ખેતકાર્યો કરવા.</p>

<p>પશુપાલન</p>	<p>-</p>	<ul style="list-style-type: none"> ❖ શિયાળા ત્રુતુમાં અતિશય ઠંડા સીધા પવનથી રક્ષણ માટે પશુઓને શેડમાં બાંધવા અને કંતાન કોથળાનો ઉપયોગ કરવો. ❖ પશુઓને યોગ્ય આહાર આપવો & પીવા માટે ચોખ્ખું પાણી આપવું અને પશુઓના રહેઠાણ ચોખ્ખા રાખવા. ❖ માખી મચ્છરથી રક્ષણ માટે ફીનાઈલ છાટવું. ❖ પશુઓને યોગ્ય આહારમાંખનિજયુક્ત મિશ્રણ સાથે સંગ્રહિત ચારા આપો. ચારા ને સલામત સ્થળે સંગ્રહિત કરવો જોઈએ. ❖ ચારા માટે ચાફ કટર વાપરો. ❖ પશુઓમાં ઈતરડીના નિયંત્રણ માટે ડેલ્ટામેથ્રીન અથવા એમીટાઝ ૨ મીલી/ ૧ લીટર પાણીમાં નાખીને છાટવી. <p>દુધાળા પશુઓના આઉને ઝીંક ઓક્સાઈડ અથલા બોરીક પાવડરથી બરાબર સાફ કરવા.</p>
----------------	----------	---

 <p>75 આઝાદી કા અમૃત મહોત્સવ</p>	<p>ગ્રામીણ કૃષિ મૌસમ સેવા કૃષિ હવામાન સેલ કૃષિ વિજ્ઞાન વિભાગ જૂનાગઢ કૃષિ યુનીવર્સિટી જૂનાગઢ - ૩૬૨૦૦૧</p> <p>ઈમેઈલ : - amfujnd@yahoo.com ફોન નં. ૦૨૮૫-૨૬૭૦૧૩૯</p>	 <p>G20 ભારત 2023 INDIA</p>
--	---	---

હવામાન આગાહી આધારીત દક્ષિણ સૌરાષ્ટ્ર ખેત આબોહવાકીય વિસ્તારનાં **પોરબંદર જીલ્લા** માટે કૃષિ સલાહ બુલેટીન
(કૃષિ હવામાન સેલ, જૂનાગઢ કૃષિ યુનિવર્સિટી અને ભારત હવામાન વિભાગ દ્વારા સંપન્ન)

વાર:- મંગળવાર તારીખ: ૩૧/૧૨/૨૦૨૪

હવામાન આગાહી આધારીત બુલેટીન: **૦૭૯ (૨૦૨૪-૨૫)**

<p>પાછલા પાંચ દિવસનું હવામાન (તારીખ:- ૨૬ થી ૩૦ ડિસેમ્બર, ૨૦૨૪)</p>					<p>હવામાન પરિબળો</p>	<p>હવામાન આગાહી આગામી પાંચ દિવસ માટે (તારીખ:- ૦૧ થી ૦૫ જાન્યુઆરી, ૨૦૨૫) માન્ય ૦૫ જાન્યુઆરી, ૨૦૨૫ - સવારના ૮:૩૦ વાગ્યાં સુધી</p>				
૨૬/૧૨	૨૭/૧૨	૨૮/૧૨	૨૯/૧૨	૩૦/૧૨	તારીખ	૦૧/૦૧	૦૨/૦૧	૦૩/૦૧	૦૪/૦૧	૦૫/૦૧
૦	૦	૦	૦	૦	વરસાદ (મિમી)	૦	૦	૦	૦	૦
૨૬.૪	૨૬.૫	૨૫.૭	૨૭.૨	૨૭.૬	મહત્તમ તાપમાન (°સે.ગ્રે)	૩૦	૩૧	૩૨	૩૨	૩૨
૧૪.૬	૧૬.૪	૧૧.૪	૧૧.૪	૧૪.૬	લઘુતમ તાપમાન (°સે.ગ્રે)	૧૩	૧૪	૧૫	૧૫	૧૪
ચોખ્ખું	ચોખ્ખું	ચોખ્ખું	ચોખ્ખું	ચોખ્ખું	વાદળની સ્થિતિ	ચોખ્ખું	ચોખ્ખું	ચોખ્ખું	ચોખ્ખું	ચોખ્ખું
૭૫	૬૭	૭૧	૪૦	૬૪	સવારના લેજના ટકા	૪૫	૪૫	૪૫	૫૦	૬૦

૪૪	૫૬	૪૩	૨૪	૪૦	બપોરબાદના ભેજના ટકા	૫૦	૫૦	૫૦	૫૦	૫૦
૭.૪	૧૪.૮	૭.૪	૭.૪	૫.૬	પવનની ગતિ (કિમી/કલાક)	૧૩	૧૨	૧૦	૮	૧૧
૩૬૦	૩૪૦	૩૬૦	૩૬૦	૫૦	પવનની દિશા	૪૬	૪૮	૩૯	૩૪	૪

સામાન્ય સલાહ

ભારત સરકારશ્રીના હવામાન વિભાગ તરફથી મળેલ હવામાન આગાહીની માહિતી અનુસાર અત્રેના ગ્રામીણ કૃષિ મૌસમ સેવા યોજના, જૂનાગઢ કૃષિ યુનિવર્સિટી, જૂનાગઢ તરફથી જણાવવામા આવે છેકે દક્ષિણ સૌરાષ્ટ્ર ખેત આબોહવાકીય વિસ્તારના પોરબંદર જીલ્લામાં આગામી તારીખ ૦૧/૦૧/૨૦૨૫ થી ૦૫/૦૧/૨૦૨૫ દરમિયાન આકાશ મુખ્યત્વે આગામી પાંચ દિવસોમાં મુખ્યત્વે ચોખ્ખું રહેશે, જીલ્લામાં આગામી પાંચ દિવસો દરમિયાન વરસાદની શક્યતાઓ નહિવત છે. પવનની ઝડપ ૦૮ થી ૧૩ કીમી/કલાક રહેવાની શક્યતા રહેશે. આ સમયગાળામાં મહત્તમ તાપમાન ૩૦ થી ૩૨ ડીગ્રી સેન્ટીગ્રેડ રહેશે તેમજ લઘુત્તમ તાપમાન ૧૩ થી ૧૫ ડીગ્રી સેન્ટીગ્રેડ રહેવાની સંભાવના છે.

✦ માન્ય વરસાદની સૂચી મુજબ પોરબંદર જીલ્લામાં ૨૧ નવેમ્બર થી ૧૮ ડિસેમ્બર, ૨૦૨૪ નાં સમયગાળા દરમિયાન હળવી સૂકી સ્થિતિ જોવા મળેલ છે.

✦ સાપ્તાહિક હવામાન આગાહીની સૂચી મુજબ સૌરાષ્ટ્ર અને કચ્છનાં વિસ્તારોમાં તા. ૨૯/૧૨/૨૦૨૪ થી તા. ૦૪/૦૧/૨૦૨૫ દરમિયાન વરસાદ સામાન્ય થી ઉપર & મહત્તમ અને લઘુત્તમ તાપમાન સામાન્ય થી મધ્યમ ઉપર રહેવાની શક્યતાઓ છે.

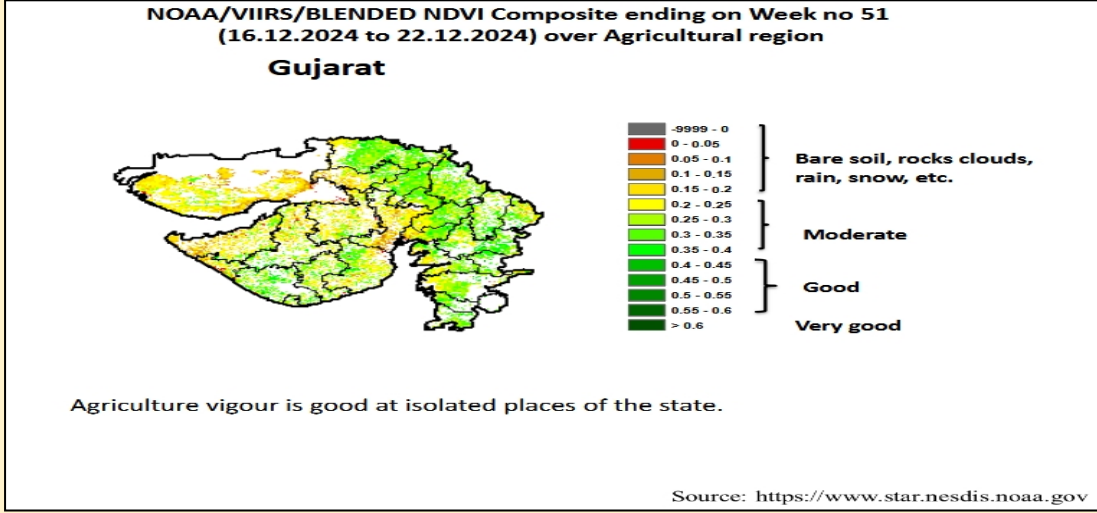
✦ મેઘદૂત એપ્લીકેશન:-કૃષિ હવામાન સલાહ સેવા અને હવામાન આગાહી અંગેની જાણકારી મેળવવામાટે ડાઉનલોડ કરો મેઘદૂત એપ્લીકેશન કે જે ખેડૂતોને તેમની સ્થાનિક ભાષામાં સ્થાન, પાક અને પશુધન વિશે હવામાન આધારિત કૃષિ સલાહ પ્રદાન કરશે.

મેઘદૂત એપ્લીકેશનને ડાઉનલોડ કરવા માટે નીચેની લિંક પર ક્લિક કરો.

એન્ડ્રોઇડ(મોબાઇલ)ઉપયોગકર્તા:-<https://play.google.com/store/apps/details?id=com.aas.meghdoot>

આઈ.ઓ.એસ.ઉપયોગકર્તા:-<https://apps.apple.com/in/app/meghdoot/id1474048155>

- ❖ પાકમાં ફૂગનાશક, રોગનાશક, કીટનાશક અને ખાતર આપવાની કામગીરી કરવી.
- ❖ શિયાળું પાકોમાં જમીનની પ્રતને ધ્યાને લઈ જરૂરિયાત મુજબ નું પિયત આપવાની વ્યવસ્થા કરવી.
- ❖ શિયાળું પાકોમાં હાથ નીંદામણની કામગીરી જરૂરિયાત મુજબ કરવી.



પાકનું નામ	પાક અવસ્થા	રોગ / જીવાત / જાત	કૃષિ સલાહ
ઘઉં	ગાભ અવસ્થા	ઉઘઈ / ગાભમારાની ઈયળ	<ul style="list-style-type: none"> ❖ પાકને નિયમિત સમયાંતરે પિયત આપવાની કામગીરી કરવી. ❖ ઘઉંના ઉભા પાકમાં ઉઘઈનો ઉપદ્રવ શરૂ થતો જણાય તો તુરત જ એક હેક્ટર પાક વિસ્તાર માટે ફીપ્રોનીલ ૫ એસસી ૧.૬૦૦ લિટર અથવા ક્લોરપાયરીફોસ ૨૦ ઈસી ૧.૫ લિટર દવાને ૧૦૦ કિ.ગ્રા. રેતી સાથે મિશ્રણ કરી બરાબર ભેળવીને દવાની માવજત આપેલ રેતી ઘઉંના ઉભા પાકમાં પુંખવી અને ત્યાર બાદ પાકને હળવુ પિયત આપવું. ❖ વાવેતર બાદ ૩૦ થી ૩૫ દિવસે નિદામણ નિયંત્રણ માટે ૨૦ મીલી ૨,૪ ડી. અથવા મેટસલ્ફ્યુરન મિથાઈલ ૦.૮ ગ્રામ ૧૦ લીટર પાણીમાં ભેળવી છંટકાવ કરવો. ❖ ગાભમારાની ઈયળના નિયંત્રણ માટે જો ઉપદ્રવ ઓછો હોય તો નુકસાનવાળા છોડને ઈયળ સહિત મૂળમાંથી ખેંચી લઈ તેનો નાશ કરવો. <p>ગાભમારાની ઈયળનો વધારે ઉપદ્રવ હોય તો ક્વિનાલફોસ ૨૫ ઈસી ૨૦ મિ.લિ. ૧૦ લિટર પાણીમાં મિશ્રણ કરી વાવણી પછી બે છંટકાવ આશરે ૪૫ અને ૫૫ દિવસે કરવાથી નિયંત્રણ કરી શકાય છે.</p>
કપાસ	ફૂલ / જીંડવા આવવા & વિકાસ	ગુલાબી ઈયળ	<ul style="list-style-type: none"> ❖ ફૂલ અવસ્થાથી ગુલાબી ઈયળની મોજણીની શરૂઆત કરવી. જો છોડ પર બંધ પાંખડીવાળા ફૂલ જોવા મળે તો એને વીણી લઈ તેનો નાશ કરવો. ❖ એક એકર વિસ્તાર માંથી ૨૦ લીલા જીંડવા તોડી ગુલાબી ઈયળની

			<p>ક્ષમ્યમાત્રાની ચકાસણી કરવી.</p> <ul style="list-style-type: none"> ❖ ગુલાબી ઈંચળની ક્ષમ્યમાત્રા, ૧૦% નુકશાન કરેલ ફૂલ અથવા ૧૦% નુકશાન કરેલ જીંડવા અથવા ૮ નર ફૂદા પકડાયેલા/ટ્રેપ/રાત્રી સતત ૩ દિવસ માટે છે. ❖ જો ગુલાબી ઈંચળ ક્ષમ્યમાત્રા વટાવે તો, થાયોડીકાર્બ ૭૫ ડબ્લ્યુ. પી. ૨૦ ગ્રામ અથવા ફ્વીનાલફોસ ૨૦ એ. ફ. ૨૦ મી.લી./૧૦ લીટર પાણીમાં ભેળવી પાક પર છંટકાવ કરવો. ❖ ખરેલા ફૂલ, ચાંપવા અને જીંડવાને એકત્રિત કરી નાશ કરવો. ❖ પાકને નિયમિત સમયાંતરે પિયત આપવાની કામગીરી કરવી. ❖ કપાસ જેમ જેમ પાકતો જાય તેમ તેમ વીણી કરવી અને વીણી સવારના સમયે કરવી.
ચણા	વૃદ્ધિ	લીલી ઈંચળ / સ્ટન્ટ વાયરસ	<ul style="list-style-type: none"> ❖ પાકને નિયમિત સમયાંતરે પિયત આપવાની કામગીરી કરવી. ❖ જીવાતની સમયસર મોજણી કરવી. ❖ ૪૦-૫૦ બર્ડ પર્યાસ મુકવા. ❖ ફેરોમોન ટ્રેપ ૪૦/હે. મુજબ અને પ્રકાશ પિંજર ૧/હે. મુજબ ગોઠવવા. ❖ લીલી ઈંચળનાં નિયંત્રણ માટે કડવી મેહંદીનો ભૂકો અથવા મામેજવાનો ભૂકો અથવા રતનજ્યોતનો ભૂકો અથવા લીમડાના પાનનો ૫ ટકા અર્ક જીવાતની શરૂઆત થયે દર ૧૫ દિવસે છંટકાવ કરવો. ❖ ચણામાં સ્ટન્ટ વાયરસના નિયંત્રણ માટે ડાયમીથીઓટ ૩૦ ઇસી ૧૦ મિલી/૧૦ લી નો છંટકાવ કરવો. ❖ લીલી ઈંચળનાં નિયંત્રણ માટે એચ.એ.એન.પી.વી ૨×૧૦૯ પીઓબી/મિ.લી. (૫ મિ.લી./૧૦ લીટર પાણી) અથવા બીટી કસ્ટકી ૧ કિગ્રા/હે. અથવા લીમડાની લીબોડીના મીંજનો ભૂકો અથવા લીમડાનું તેલ ૦.૦૩% (૩૦૦૦ પીપીએમ) અથવા બ્યુવેરીયા બાઝીયાના @૩ કિગ્રા/હે. અથવા કલોરાનટ્રાનીલીપ્રોલ ૧૮.૫ એસ.સી. ૦.૦૦૪% (૨ મિલી/૧૦ લીટર પાણી) અથવા એમામેકટીન બેન્ઝોએટ ૫ એસ.જી. ૦.૦૦૧% (૨ ગ્રામ/૧૦ લીટર પાણી) માંથી કોઈપણ દવાનો છંટકાવ કરવો. પહેલો છંટકાવ ૫૦% ફૂલ અવસ્થાએ અને બીજો છંટકાવ ત્યારબાદ ૧૫ દિવસે કરવો.
ધાણા	વૃદ્ધિ	મોલો	<ul style="list-style-type: none"> ❖ પાકને નિયમિત સમયાંતરે પિયત આપવાની કામગીરી કરવી. ❖ મોલોનાં પરિક્ષણ માટે પીળા ચીકણા પીંજર પ્રતિ હેક્ટેરે ૧૦ પ્રમાણે ગોઠવવા. ❖ દાળિયા, સીરફીડ માખીના કીડા અને કાયસોપર્લા નામના પરભક્ષી કીટકો કુદરતી રીતે મોલોનું ભક્ષણ કરતા હોય છે. આથી આવા ઉપયોગી

			<p>પરભક્ષીઓની વસ્તી વધારે હોય ત્યારે ઝેરી દવાઓના છંટકાવ ટાળવા જોઈએ.</p> <ul style="list-style-type: none"> ❖ મોલોના ઉપદ્રવિત ભાગોને કાપી લઈ નાશ કરવો. <p>ધાણામાં ફૂલ અવસ્થાએ મોલોના નિયંત્રણ માટે ભુકીરૂપ જંતુનાશકો વાપરવા નહીં, કે જે મધમાખીઓ માટે હાનિકારક છે.</p>
તુવેર	ફૂલ / શીંગ આવવી	શીંગની માખી/પીછીયું ફૂંદું અને શીંગોને કોરી ખાનાર જીવાત	<ul style="list-style-type: none"> ❖ પાકને નિયમિત સમયાંતરે પિયત આપવાની કામગીરી કરવી. ❖ શીંગ કોરીખાનાર અને ચૂસીયા જીવતોનાં નિયંત્રણ માટે લીમડાની લીંબોડીના મીંજનો ભૂકો ૫% અથવા બીટી કસ્ટકી ૧ કિગ્રા/હે. ડબલ્યુ.પી.@ ૪૦૦-૫૦૦ ગ્રામ/એકર ૨૦૦-૪૦૦ લીટર પાણીમાં ભેળવી છંટકાવ કરવો. <p>શીંગની માખી/પીછીયું ફૂંદું અને શીંગોને કોરી ખાનાર જીવાત નાં નિયંત્રણ માટે સ્પીનોસાડ ૪૫ એસસી ૦.૦૦૯% (૨ મિલિ/૧૦ લીટર પાણી) અથવા થાયોડીકાર્બ ૭૫ડબલ્યુ.પી. ૦.૦૭૫% (૧૦ ગ્રામ/૧૦ લીટર પાણી) અથવા ફ્લુબેન્ડીયામાઈડ ૪૮ એસ.સી. ૦.૦૦૯૬% (૨ મિલિ/૧૦ લીટર પાણી) અથવા કલોરાનટ્રાનીલીપ્રોલ ૨૦ એસ.સી. ૦.૦૦૩% (૧.૫ મિલિ/૧૦ લીટર પાણી) અથવા કવીનાલફોસ ૨૫% ઇ.સી. અથવા લુફેન્યુરોન ૫.૪% ઇ.સી. અથવા લેમડા-સાયહેલોથ્રીન ૫% ઇ.સી. વગરે દવાનો છંટકાવ કરવો.</p>
શાકભાજી	વૃધ્ધી/ફુલ/ ફળ	-	<ul style="list-style-type: none"> ❖ શાકભાજીના પાકોને નીદામણ મુક્ત કરવું. શાકભાજી ને સમયસર ઉતારી ગ્રેડીંગ કરી બજારમાં મુકવા. ❖ પાકને નિયમિત સમયાંતરે પિયત આપવાની કામગીરી કરવી. <p>આગાહી સમયગાળા દરમિયાન ખેતર પરનાં બધાં ખેતકાર્યો કરવા.</p>
પશુપાલન	-	-	<ul style="list-style-type: none"> ❖ શિયાળા ત્રૂતુમાં અતિશય ઠંડા સીધા પવનથી રક્ષણ માટે પશુઓને શેડમાં બાંધવા અને કંતાન કોથળાનો ઉપયોગ કરવો. ❖ પશુઓને યોગ્ય આહાર આપવો & પીવા માટે ચોખ્ખું પાણી આપવું અને પશુઓના રહેઠાણ ચોખ્ખા રાખવા. ❖ માખી મચ્છરથી રક્ષણ માટે ફીનાઈલ છાટવું. ❖ પશુઓને યોગ્ય આહારમાંખનિજયુક્ત મિશ્રણ સાથે સંગ્રહિત ચારા આપો. ચારા ને સલામત સ્થળે સંગ્રહિત કરવો જોઈએ. ❖ ચારા માટે ચાફ કટર વાપરો. ❖ પશુઓમાં ઈતરડીના નિયંત્રણ માટે ડેલ્ટામેથ્રીન અથવા એમીટાઝ ૨ મીલી/ ૧ લીટર પાણીમાં નાખીને છાટવી. <p>દુધાળા પશુઓના આઉને ઝીંક ઓક્સાઈડ અથવા બોરીક પાવડરથી</p>

બરાબર સાફ કરવા.



75
આઝાદી કા
અમૃત મહોત્સવ

ગ્રામીણ કૃષિ મૌસમ સેવા
કૃષિ હવામાન સેલ
કૃષિ વિજ્ઞાન વિભાગ
જુનાગઢ કૃષિ યુનિવર્સિટી
જુનાગઢ - ૩૬૨૦૦૧

ઈમેઈલ : - amfujnd@yhaoo.com

ફોન નં. ૦૨૮૫-૨૬૭૦૧૩૯



હવામાન આગાહી આધારીત દક્ષિણ સૌરાષ્ટ્ર ખેત આબોહવાકીય વિસ્તારનાં ગીર સોમનાથ જીલ્લા માટે કૃષિ સલાહ બુલેટીન
(કૃષિ હવામાન સેલ, જુનાગઢ કૃષિ યુનિવર્સિટી અને ભારત હવામાન વિભાગ દ્વારા સંપન્ન)

વાર:- મંગળવાર

તારીખ:-૩૧/૧૨/૨૦૨૪

હવામાન આગાહી આધારીત બુલેટીન: ૦૭૯ (૨૦૨૪-૨૫)

પાછલા પાંચ દિવસનું હવામાન (તારીખ:- ૨૬ થી ૩૦ ડિસેમ્બર, ૨૦૨૪)					હવામાન પરિબલો	હવામાન આગાહી આગામી પાંચ દિવસ માટે (તારીખ:- ૦૧ થી ૦૫ જાન્યુઆરી, ૨૦૨૫) માન્ય ૦૫ જાન્યુઆરી, ૨૦૨૫ સવારના ૮:૩૦ વાગ્યાં સુધી				
૨૬/૧૨	૨૭/૧૨	૨૮/૧૨	૨૯/૧૨	૩૦/૧૨	તારીખ	૦૧/૦૧	૦૨/૦૧	૦૩/૦૧	૦૪/૦૧	૦૫/૦૧
૦	૦	૦	૦	૦	વરસાદ (મિમી)	૦	૦	૦	૦	૦
૨૬.૮	૨૬.૪	૨૫.૭	૨૭.૫	૨૮.૬	મહત્તમ તાપમાન (°સે.ગ્રે)	૨૯	૩૦	૩૧	૩૧	૩૦
૧૫.૮	૧૭.૦	૧૫.૦	૧૩.૮	૧૭.૫	લઘુત્તમ તાપમાન (°સે.ગ્રે)	૧૮	૧૯	૨૦	૨૦	૧૯
ચોખ્ખું	ચોખ્ખું	ચોખ્ખું	ચોખ્ખું	ચોખ્ખું	વાદળની સ્થિતિ	ચોખ્ખું	ચોખ્ખું	ચોખ્ખું	ચોખ્ખું	ચોખ્ખું
૮૭	૮૨	૬૯	૬૩	૮૧	સવારના ભેજના ટકા	૭૫	૭૫	૮૦	૮૦	૮૦
૬૦	૭૨	૬૫	૪૩	૫૬	બપોરબાદના ભેજના ટકા	૭૦	૬૫	૬૫	૬૫	૬૫
-	૭.૪	૫.૬	૫.૬	૭.૪	પવનની ગતિ(કિમી/કલાક)	૧૨	૧૨	૧૧	૧૦	૧૪
-	૨૦	૨૦	૫૦	૫૦	પવનની દિશા (ડિગ્રી)	૩૮	૩૬	૨૬	૨૩	૯

સામાન્ય સલાહ

ભારત સરકારશ્રી ના હવામાન વિભાગ તરફથી મળેલ હવામાન આગાહીની માહિતી અનુસાર અત્રેના ગ્રામીણ કૃષિ મૌસમ સેવા યોજના, જુનાગઢ કૃષિ યુનિવર્સિટી, જુનાગઢ તરફથી જણાવવામા આવેલ કે દક્ષિણ સૌરાષ્ટ્ર ખેત આબોહવાકીય વિસ્તારના ગીર સોમનાથ જીલ્લામાં આગામી તારીખ ૦૧/૦૧/૨૦૨૫ થી ૦૫/૦૧/૨૦૨૫ દરમિયાન આકાશ મુખ્યત્વે આગામી દિવસોમાં મુખ્યત્વે ચોખ્ખું રહેશે, જીલ્લામાં આગામી પાંચ દિવસો દરમિયાન વરસાદની શક્યતાઓ નહિવત છે. પવનની ઝડપ ૧૦ થી ૧૪ કીમી/કલાક રહેવાની શક્યતાઓ રહેશે. આ સમયગાળામાં મહત્તમ તાપમાન ૨૯ થી ૩૧ ડીગ્રી સેન્ટીગ્રેડ રહેશે તેમજ લઘુત્તમ તાપમાન ૧૮ થી ૨૦ ડીગ્રી સેન્ટીગ્રેડ રહેવાની સંભાવના છે.

✦ માન્ય વરસાદની સૂચી મુજબ ગીર સોમનાથ જિલ્લામાં ૨૧ નવેમ્બર થી ૧૮ ડિસેમ્બર, ૨૦૨૪ નાં સમયગાળા દરમિયાન હળવી સૂકી સ્થિતિ જોવા મળેલ છે.

✦ સાપ્તાહિક હવામાન આગાહીની સૂચી મુજબ સૌરાષ્ટ્ર અને કચ્છનાં વિસ્તારોમાં તા. ૨૯/૧૨/૨૦૨૪ થી તા. ૦૪/૦૧/૨૦૨૫ દરમિયાન વરસાદ સામાન્ય થી ઉપર & મહત્તમ અને લઘુત્તમ તાપમાન સામાન્ય થી મધ્યમ ઉપર રહેવાની શક્યતાઓ છે.

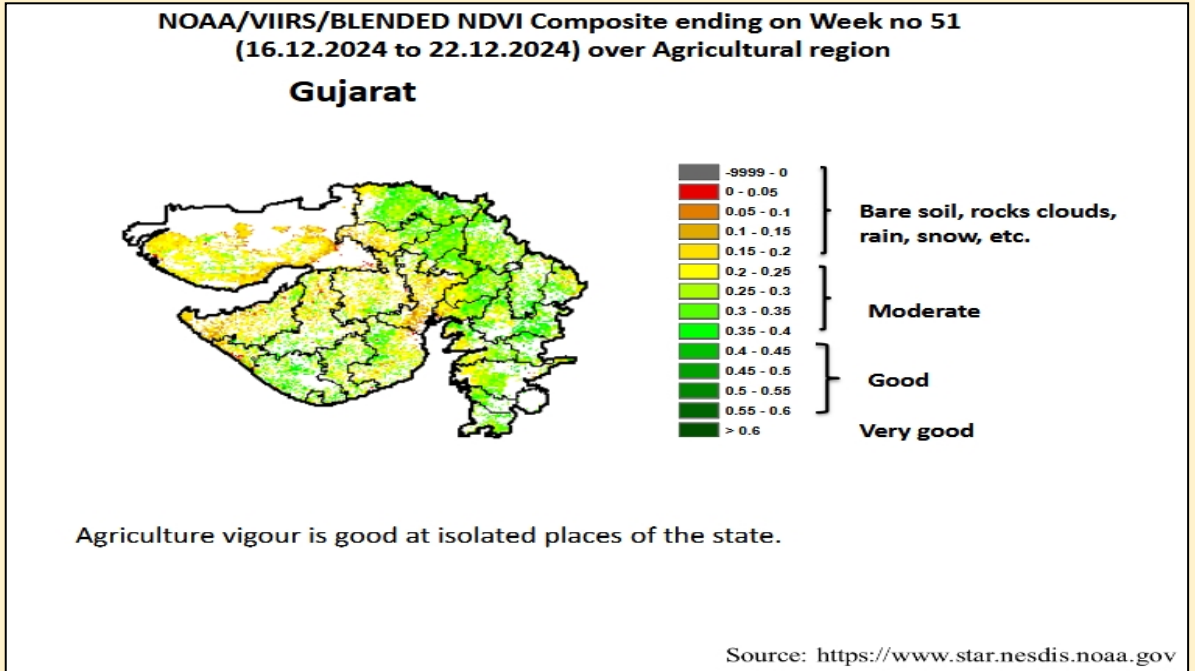
✦ મેઘદૂત એપ્લિકેશન:-કૃષિ હવામાન સલાહ સેવા અને હવામાન આગાહી અંગેની જાણકારી મેળવવા માટે ડાઉનલોડ કરો મેઘદૂત એપ્લિકેશન કે જે ખેડૂતોને તેમની સ્થાનિક ભાષામાં સ્થાન, પાક અને પશુધન વિશે હવામાન આધારિત કૃષિ સલાહ પ્રદાન કરશે.

મેઘદૂત એપ્લિકેશનને ડાઉનલોડ કરવા માટે નીચેની લિંક પર ક્લિક કરો.

એન્ડ્રોઈડ(મોબાઈલ)ઉપયોગકર્તા:<https://play.google.com/store/apps/details?id=com.aas.meghdoot>

આઈ.ઓ.એસ.ઉપયોગકર્તા:<https://apps.apple.com/in/app/meghdoot/id1474048155>

- ❖ પાકમાં ફૂગનાશક, રોગનાશક, કીટનાશક અને ખાતર આપવાની કામગીરી કરવી.
- ❖ શિયાળું પાકોમાં જમીનની પ્રતને ધ્યાને લઈ જરૂરિયાત મુજબ નું પિયત આપવાની વ્યવસ્થા કરવી.
- ❖ શિયાળું પાકોમાં હાથ નીંદામણની કામગીરી જરૂરિયાત મુજબ કરવી.



પાકનું નામ	પાક અવસ્થા	રોગ / જીવાત / જાત	કૃષિ સલાહ
ઘઉં	ગાભ અવસ્થા	ઉઘઈ / ગાભમારાની ઈયળ	<ul style="list-style-type: none"> ❖ પાકને નિયમિત સમયાંતરે પિયત આપવાની કામગીરી કરવી. ❖ ઘઉંના ઉભા પાકમાં ઉઘઈનો ઉપદ્રવ શરૂ થતો જણાય તો તુરત જ એક હેક્ટર પાક વિસ્તાર માટે ફીપ્રોનીલ ૫ એસસી ૧.૬૦૦ લિટર અથવા

			<p>ક્લોરપાયરીફોસ ૨૦ ઈસી ૧.૫ લિટર દવાને ૧૦૦ કિ.ગ્રા. રેતી સાથે મિશ્રણ કરી બરાબર ભેળવીને દવાની માવજત આપેલ રેતી ઘઉંના ઉભા પાકમાં પુંખવી અને ત્યાર બાદ પાકને હળવુ પિયત આપવું.</p> <ul style="list-style-type: none"> ❖ વાવેતર બાદ ૩૦ થી ૩૫ દિવસે નિદામણ નિયંત્રણ માટે ૨૦ મીલી ૨,૪ ડી. અથવા મેટસલ્ફ્યુરન મિથાઈલ ૦.૮ ગ્રામ ૧૦ લીટર પાણીમાં ભેળવી છંટકાવ કરવો. ❖ ગાભમારાની ઈયળના નિયંત્રણ માટે જો ઉપદ્રવ ઓછો હોય તો નુકસાનવાળા છોડને ઈયળ સહિત મૂળમાંથી ખેંચી લઈ તેનો નાશ કરવો. ગાભમારાની ઈયળનો વધારે ઉપદ્રવ હોય તો ક્વિનાલફોસ ૨૫ ઈસી ૨૦ મિ.લિ. ૧૦ લિટર પાણીમાં મિશ્રણ કરી વાવણી પછી બે છંટકાવ આશરે ૪૫ અને ૫૫ દિવસે કરવાથી નિયંત્રણ કરી શકાય છે.
કપાસ	ફૂલ / જીંડવા આવવા & વિકાસ	ગુલાબી ઈયળ	<ul style="list-style-type: none"> ❖ ફૂલ અવસ્થાથી ગુલાબી ઈયળની મોજણીની શરૂઆત કરવી. જો છોડ પર બંધ પાંખડીવાળા ફૂલ જોવા મળે તો એને વીણી લઈ તેનો નાશ કરવો. ❖ એક એકર વિસ્તાર માંથી ૨૦ લીલા જીંડવા તોડી ગુલાબી ઈયળની ક્ષમ્યમાત્રાની ચકાસણી કરવી. ❖ ગુલાબી ઈયળની ક્ષમ્યમાત્રા, ૧૦% નુકશાન કરેલ ફૂલ અથવા ૧૦% નુકશાન કરેલ જીંડવા અથવા ૮ નર ફૂદા પકડાયેલા/ટ્રેપ/રાત્રી સતત ૩ દિવસ માટે છે. ❖ જો ગુલાબી ઈયળ ક્ષમ્યમાત્રા વટાવે તો, થાયોડીકાર્બ ૭૫ ડબ્લ્યુ. પી. ૨૦ ગ્રામ અથવા ક્વિનાલફોસ ૨૦ એ. ફ. ૨૦ મી.લી./૧૦ લીટર પાણીમાં ભેળવી પાક પર છંટકાવ કરવો. ❖ ખરેલા ફૂલ, ચાંપવા અને જીંડવાને એકત્રિત કરી નાશ કરવો. ❖ પાકને નિયમિત સમયાંતરે પિયત આપવાની કામગીરી કરવી. ❖ કપાસ જેમ જેમ પાકતો જાય તેમ તેમ વીણી કરવી અને વીણી સવારના સમયે કરવી.
ચણા	વૃદ્ધિ	લીલી ઈયળ / સ્ટન્ટ વાયરસ	<ul style="list-style-type: none"> ❖ પાકને નિયમિત સમયાંતરે પિયત આપવાની કામગીરી કરવી. ❖ જીવાતની સમયસર મોજણી કરવી. ❖ ૪૦-૫૦ બર્ડ પર્ચીસ મુકવા. ❖ ફેરોમોન ટ્રેપ ૪૦/હે. મુજબ અને પ્રકાશ પિંજર ૧/હે. મુજબ ગોઠવવા. ❖ લીલી ઈયળનાં નિયંત્રણ માટે કડવી મેહંદીનો ભૂકો અથવા મામેજવાનો ભૂકો અથવા રતનજ્યોતનો ભૂકો અથવા લીમડાના પાનનો ૫ ટકા અર્ક જીવાતની શરૂઆત થયે દર ૧૫ દિવસે છંટકાવ કરવો. ❖ ચણામાં સ્ટન્ટ વાયરસના નિયંત્રણ માટે ડાયમીથીઓટ ૩૦ ઈસી ૧૦ મિલી/૧૦ લી નો છંટકાવ કરવો.

			<ul style="list-style-type: none"> ❖ લીલી ઇયળનાં નિયંત્રણ માટે એચ.એ.એનપીવી ૨×૧૦૯ પીઓબી/મિ.લી. (૫ મિ.લી./૧૦ લીટર પાણી) અથવા બીટી કર્સ્કી ૧ કિગ્રા/હે. અથવા લીમડાની લીંબોડીના મીંજનો ભૂકો અથવા લીમડાનું તેલ ૦.૦૩% (૩૦૦૦ પીપીએમ) અથવા બ્યુવેરીયા બાઝીયાના @૩ કિગ્રા/હે. અથવા કલોરાનટ્રાનીલીપ્રોલ ૧૮.૫ એસ.સી. ૦.૦૦૪% (૨ મિલી/૧૦ લીટર પાણી) અથવા એમામેકટીન બેન્ઝોએટ ૫ એસ.જી. ૦.૦૦૧% (૨ ગ્રામ/૧૦ લીટર પાણી) માંથી કોઈપણ દવાનો છંટકાવ કરવો. પહેલો છંટકાવ ૫૦% ફૂલ અવસ્થાએ અને બીજો છંટકાવ ત્યારબાદ ૧૫ દિવસે કરવો.
ઘાણા	વૃદ્ધિ	મોલો	<ul style="list-style-type: none"> ❖ પાકને નિયમિત સમયાંતરે પિયત આપવાની કામગીરી કરવી. ❖ મોલોનાં પરિક્ષણ માટે પીળા ચીકણા પીંજર પ્રતિ હેક્ટેરે ૧૦ પ્રમાણે ગોઠવવા. ❖ દાળિયા, સીરફીડ માખીના કીડા અને કાયસોપર્લા નામના પરભક્ષી કીટકો કુદરતી રીતે મોલોનું ભક્ષણ કરતા હોય છે. આથી આવા ઉપયોગી પરભક્ષીઓની વસ્તી વધારે હોય ત્યારે ઝેરી દવાઓના છંટકાવ ટાળવા જોઈએ. ❖ મોલોના ઉપદ્રવિત ભાગોને કાપી લઇ નાશ કરવો. ઘાણામાં ફૂલ અવસ્થાએ મોલોના નિયંત્રણ માટે ભુકીરૂપ જંતુનાશકો વાપરવા નહીં, કે જે મધમાખીઓ માટે હાનિકારક છે.
તુવેર	ફૂલ / શીંગ આવવી	શીંગની માખી/પીછીયું ફૂંડું અને શીંગોને કોરી ખાનાર જીવાત	<ul style="list-style-type: none"> ❖ પાકને નિયમિત સમયાંતરે પિયત આપવાની કામગીરી કરવી. ❖ શીંગ કોરીખાનાર અને ચૂસીયા જીવતોનાં નિયંત્રણ માટે લીમડાની લીંબોડીના મીંજનો ભૂકો ૫% અથવા બીટી કર્સ્કી ૧ કિગ્રા/હે. ડબલ્યુ.પી.@ ૪૦૦-૫૦૦ ગ્રામ/એકર ૨૦૦-૪૦૦ લીટર પાણીમાં ભેળવી છંટકાવ કરવો. શીંગની માખી/પીછીયું ફૂંડું અને શીંગોને કોરી ખાનાર જીવાત નાં નિયંત્રણ માટે સ્પીનોસાડ ૪૫ એસસી ૦.૦૦૯% (૨ મિલિ/૧૦ લીટર પાણી) અથવા થાયોડીકાર્બ ૭૫ડબલ્યુ.પી. ૦.૦૭૫% (૧૦ ગ્રામ/૧૦ લીટર પાણી) અથવા ફ્લુબેન્ડીયામાઈડ ૪૮ એસ.સી. ૦.૦૦૯૬% (૨ મિલી/૧૦ લીટર પાણી) અથવા કલોરાનટ્રાનીલીપ્રોલ ૨૦ એસ.સી. ૦.૦૦૩% (૧.૫ મિલી/૧૦ લીટર પાણી) અથવા કવીનાલફોસ ૨૫% ઇ.સી. અથવા લુફેન્યુરોન ૫.૪% ઇ.સી. અથવા લેમડા-સાયહેલોથ્રીન ૫% ઇ.સી. વગરે દવાનો છંટકાવ કરવો.
શાકભાજી	વૃદ્ધી/કુલ/ ફળ	-	<ul style="list-style-type: none"> ❖ શાકભાજીના પાકોને નીદામણ મુક્ત કરવું. શાકભાજી ને સમયસર ઉતારી ગ્રેડીંગ કરી બજારમાં મુકવા. ❖ પાકને નિયમિત સમયાંતરે પિયત આપવાની કામગીરી કરવી.

આગાહી સમયગાળા દરમિયાન ખેતર પરનાં બધાં ખેતકાર્યો કરવા.

પશુપાલન

- ❖ શિયાળા ત્રુતુમાં અતિશય ઠંડા સીધા પવનથી રક્ષણ માટે પશુઓને શેડમાં બાંધવા અને કંતાન કોથળાનો ઉપયોગ કરવો.
 - ❖ પશુઓને યોગ્ય આહાર આપવો & પીવા માટે ચોખ્ખું પાણી આપવું અને પશુઓના રહેઠાણ ચોખ્ખા રાખવા.
 - ❖ માખી મચ્છરથી રક્ષણ માટે ફીનાઈલ છાટવું.
 - ❖ પશુઓને યોગ્ય આહારમાંખનિજયુક્ત મિશ્રણ સાથે સંગ્રહિત ચારા આપો. ચારા ને સલામત સ્થળે સંગ્રહિત કરવો જોઈએ.
 - ❖ ચારા માટે ચાફ કટર વાપરો.
 - ❖ પશુઓમાં ઈતરડીના નિયંત્રણ માટે ડેલ્ટામેથ્રીન અથવા એમીટાઝ ૨ મીલી/ ૧ લીટર પાણીમાં નાખીને છાટવી.
- દુધાળા પશુઓના આઉને ઝીંક ઓક્સાઈડ અથવા બોરીક પાવડરથી બરાબર સાફ કરવા.

યાંત્રિક અધિકારી
ગ્રામીણ કૃષિ મૌસમ સેવા
જી.કૃ.યુ.

AMFU, JAU, Junagadh



Gramin Krushi Mausam Seva (GKMS)
Agrometeorological Cell
Department of Agronomy
Junagadh Agricultural University
Junagadh-362001

E-mail: amfujnd@yahoo.com Phone: 0285-2670139



Agromet Advisory Service Bulletin for Junagadh District of South Saurashtra Agro-Climatic Zone
(Issued jointly by Junagadh Agricultural University and India Meteorological Department)

Day:- Tuesday

Date: 31-12-2024

Agromet Advisory Service bulletin. No:- 079 (2024-25)

Observed Weather during last Five days (Dated 26 th to 30 th December,2024)					Weather Parameters	Weather Forecast upcoming Five days (Valid for 01 st to 05 th January, 2025) until 08:30 hrs of 05-01-2025				
26/12	27/12	28/12	29/12	30/12	Date	01/01	02/01	03/01	04/01	05/01
0	0	0	0	0	Rainfall(mm)	0	0	0	0	0
26.5	25.7	24.5	26.0	26.6	T _{max} (°C)	29	30	31	31	31
13.1	15.7	15.5	8.6	11.8	T _{min} (°C)	12	13	14	14	13
0	0	0	0	0	Cloud Cover	0	0	0	0	0
87	78	61	77	89	RH-I (%)	58	51	57	64	70
60	53	33	48	55	RH-II (%)	24	20	20	20	19
5.8	8.1	8.5	7.8	4.0	Wind speed (km/hr)	10	10	8	7	9
340	360	20	50	340	Wind direction	51	53	47	47	23

Agro meteorological Advisories

General Advice	Rain fall	As per IMD Forecast, There is forecasting of no rainfall occurs during next five days. Sky will be remaining clear.
	Temperature	Maximum and minimum temperature likely to be in range of 29 - 31°C and 12 - 14°C , respectively.
	RH (%)	The Relative Humidity is likely to be in the range of 20 – 70 % .
	Wind Direction and Wind Speed	Direction and speed of wind is to be mainly NE & N and 07 – 10 km/h , respectively.

✚ **Standardized Precipitation Index:** - For the period of **21st November to 18th December, 2024**. Junagadh district considered under the mildly dry condition.

✚ **As per ERFS products, above normal** rainfall and T_{max} . & T_{min} **moderately above normal** may occur in Saurashtra & Kutch region during **29th December, 2024 to 04th January, 2025**.

✚ **MEGHDOOT Mobile Application:-** **Download** the MEGHDOOT mobile application for Agromet Advisory Services and information on weather forecasting, which will provide weather based agricultural advice to farmers for their location, crops and livestock in their local language.

Click on the following link to download the MEGHDOOT application:

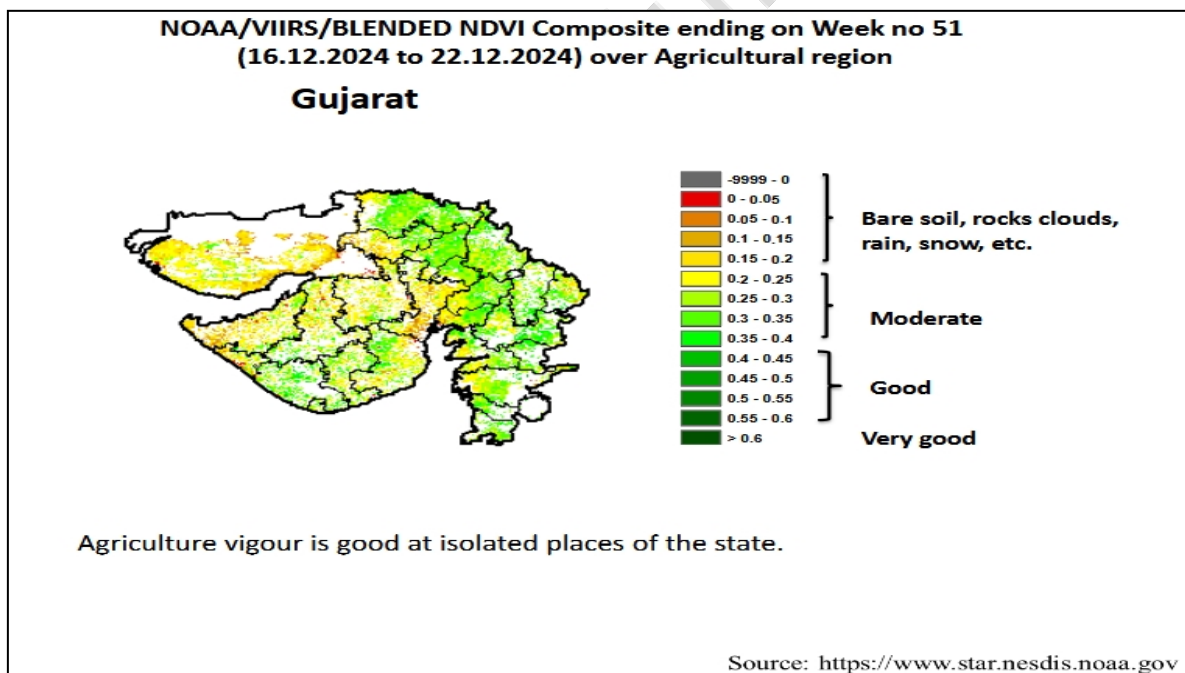
Android users: <https://play.google.com/store/apps/details?id=com.aas.meghdoot>

IOS users: <https://apps.apple.com/in/app/meghdoot/id1474048155>

✚ **To done the application of fungicide, pesticide, insecticide and fertilizer in the crop.**

✚ **In rabi crops, according to soil type planning should be done for irrigation as per need.**

✚ **In rabi crops, hand weeding should be done as per need.**



Crop	Variety/ Pest/Insect	Stage	Agro met Advisories
Wheat	Termite / stem borer	Tillering	<ul style="list-style-type: none"> ➤ Apply irrigation to the crop at regular an interval. ➤ Apply chlorpyriphos 20 EC 1.5 litre or fipronil 5

			<p>SC 1.6 litre in 100 kg of sand, mix it and spread it and give the light irrigation or through irrigation (chemigation).</p> <ul style="list-style-type: none"> ➤ At 30-35 days after sowing spray 20 ml 2-4-D ethyle easter or Metasulfuron 0.8 gm/10 liters of water to control broad leafy weeds in wheat crop. ➤ Collection and destruction of stem borer infested plant parts. <p>To spray quinalphos 25 EC 20 ml/ 10 liter of water at 45 and 55 DAS to control stem borer.</p>
Cotton	Pink bollworm	Flowering / Boll formation & development	<ul style="list-style-type: none"> ➤ Initiate pink bollworm monitoring starting from flowering stage, observe for rosette. flowers, remove from plant and destroy them. ➤ Assess ETL by plucking 20 green bolls from randomly selected plants across one acre. ➤ ETL of pink bollworm -10% infested flowers or 10% infested bolls or 8 male moths catches/trap/night for 3 consecutive nights. ➤ If ETL crossed, spray Thiodicarb 75 WP 20g or Quinalphos 20AF 20ml per 10 liters of water. ➤ Collect and destroy fallen squares, flowers and bolls. ➤ Apply irrigation to the crop at regular an interval. ➤ Picking of mature cotton boll should be carried out during morning hours.
Chickpea	Helicoverpa armigera / stunt virus	vegetative	<ul style="list-style-type: none"> ➤ Apply irrigation to the crop at regular an interval. ➤ Regular monitoring of gram pod borer during

			<p>entire crop season.</p> <ul style="list-style-type: none"> ➤ Set up the bird perches 40-50 for pod borer. ➤ Installation of pheromone trap 40/ha and light trap 1/ha. ➤ To control <i>helicoverpa armigera</i>, Spraying of kadvi mehadi leaf extract or mamejva leaf extract or <i>Jatropha</i> leaf extract or five per cent neem leaf extract at 15 days interval from the date of pest infestation. ➤ To spray Dimethoate 30 EC 10 ml/10 l for the control of stunt virus. <p>To control <i>helicoverpa armigera</i>, Spraying of HaNPV 2 x 10⁹ POBs/ml (5 ml/10 lit. water) or <i>Bt. var kurstaki</i> 1kg/ha or NSKE 5% or neem oil 0.03% (3000 ppm) or <i>Beauveria bassiana</i> @ 3 kg/ha. or chlorantraniliprole 18.5 SC 0.004 % (2 ml/10 lit. water) or emamectin benzoate 5 SG 0.001 % (2 g/ 10 liter water). First spray to be started at 50% flowering and second at 15 days after first spray.</p>
Coriander	Aphid	Vegetative	<ul style="list-style-type: none"> ➤ Apply irrigation to the crop at regular an interval. ➤ Set up yellow stick trap @ 10/ha to monitor aphid population. ➤ Avoid to spray pesticides whenever predators like ladybird beetle, syrphid fly and chrysopa are present in the field which are predated the aphids. ➤ Destroy the affected parts along with aphid population.

			Dust formulation of insecticides should not be applied for the control of coriander aphids, at flowering stage as they are detrimental to the honey bee population.
Pigeon pea	Podfly plume moth & pod borer	Flowering / Pod formation	<ul style="list-style-type: none"> ➤ Apply irrigation to the crop at regular an interval. ➤ To control pod borer and sucking pest, Spray of neem seed kernel extract 5 % or Bacillus thuringiensis sero var kurstaki WP @ 400-500 g/acre in 200-400 l of water. ➤ Control of podfly plume moth & pod borer, Spraying of Spinosad 45 SC 0.009 % (2 ml/ 10 litre water; 45 g a.i./ha) or thiodicarb 75 WP 0.075 % (10 g/ 10 litre water;375 g a.i./ha) or flubendiamide 48 SC 0.0096 % (2 ml/ 10 litre water; 48 g a.i./ha) or chlorantraniliprole 20 SC 0.003 % (1.5 ml/ 10 liter water; 15 g a.i./ha). or Quinalphos 25% EC or lufenuron 5.4% EC or lambdacyhalothrin 5% EC.
Vegetable crops	-	Sowing/ Flowering/ Fruiting	<ul style="list-style-type: none"> ➤ Keep vegetable crop weed free, apply irrigation regularly and send vegetable fruit to the market often grading. ➤ Apply irrigation to the crop at regular an interval. ➤ To done all the activity of farm during forecast period.
Livestock	-	-	<p>Protection of animal due to the cold winter season cattle transfer to the shed.</p> <ul style="list-style-type: none"> ➤ To provide adequate food & clean water for drinking and keep the animals clean shed.

			<ul style="list-style-type: none"> ➤ Spray phenyl in the animal shed to avoid flies and mosquitoes. ➤ Give stored fodder with mineral mixture. Fodder should be stored at safe place. ➤ Feed silage & hay material along with concentrate feed. ➤ Use chaff cutter for fodder. ➤ For the control of tick and other parasites, spray deltemethrin or aemitaz 2 ml in 1 litre of water. ➤ Udder of milking animals must be properly clean with zinc oxide or boric powder.
--	--	--	--

  आज़ादी का अमृत महोत्सव	<p>Gramin Krushi Mausam Seva (GKMS) Agrometeorological Cell Department of Agronomy Junagadh Agricultural University Junagadh-362001</p> <p>E-mail: amfujnd@yahoo.com Phone: 0285-2670139</p>	
--	--	--

Agromet Advisory Service Bulletin for Porbandar District of South Saurashtra Agro-Climatic Zone
(Issued jointly by Junagadh Agricultural University and India Meteorological Department)

Day:- Tuesday

Date: 31-12-2024

Agromet Advisory Service bulletin. No:- **079 (2024-25)**

Observed Weather during last Five days (Dated 26 th to 30 th December, 2024)					Weather Parameters	Weather Forecast upcoming Five days (Valid for 01 st to 05 th January, 2025) until 08:30 hrs of 05-01-2025				
26/12	27/12	28/12	29/12	30/12	Date	01/01	02/01	03/01	04/01	05/01
0	0	0	0	0	Rainfall (mm)	0	0	0	0	0
26.4	26.5	25.7	27.2	27.6	Tmax (°C)	30	31	32	32	32
14.6	16.4	11.4	11.4	14.6	Tmin (°C)	13	14	15	15	14
0	0	0	0	0	Cloud Cover	0	0	0	0	0
75	67	71	40	64	RH-I (%)	45	45	45	50	60
44	56	43	24	40	RH-II (%)	50	50	50	50	50
7.4	14.8	7.4	7.4	5.6	Wind speed (km/hr)	13	12	10	8	11

360	340	360	360	50	Wind direction	46	48	39	34	4
-----	-----	-----	-----	----	----------------	----	----	----	----	---

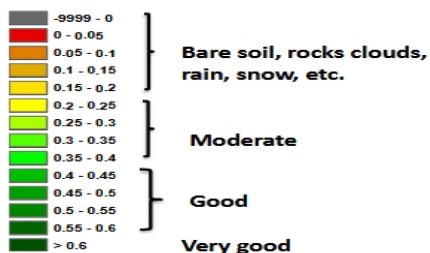
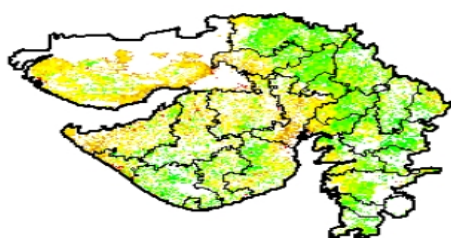
Agro meteorological Advisories

General Advice	Rain fall	As per IMD Forecast, There is forecasting of no rainfall occurs during next five days. Sky will be remaining clear.
	Temperature	Maximum and minimum temperature likely to be in range of 30 - 32°C and 13 - 15°C , respectively.
	RH (%)	The Relative Humidity is likely to be in the range of 45 – 60 % .
	Wind Direction and Wind Speed	Direction and speed of wind is to be mainly NE & N and 08 - 13 km/h , respectively.

- ❖ **Standardized Precipitation Index:** - For the period **21st November to 18th December, 2024**. Porbandar district considered under the mildly dry condition.
- ❖ **As per ERFs products, above normal rainfall and T_{max}. & T_{min} moderately above normal** may occur in Saurashtra & Kutch region during **29th December, 2024 to 04th January, 2025**.
- ❖ **MEGHDOOT Mobile Application:- Download** the MEGHDOOT mobile application for Agromet Advisory Services and information on weather forecasting, which will provide weather based agricultural advice to farmers for their location, crops and livestock in their local language.
Click on the following link to download the MEGHDOOT application:
Android users:<https://play.google.com/store/apps/details?id=com.aas.meghdoot>
IOS users:<https://apps.apple.com/in/app/meghdoot/id1474048155>
- ✚ **To done the application of fungicide, pesticide, insecticide and fertilizer in the crop.**
- ✚ **In rabi crops, according to soil type planning should be done for irrigation as per need.**
- ✚ **In rabi crops, hand weeding should be done as per need.**

NOAA/VIIRS/BLENDED NDVI Composite ending on Week no 51
(16.12.2024 to 22.12.2024) over Agricultural region

Gujarat



Agriculture vigour is good at isolated places of the state.

Source: <https://www.star.nesdis.noaa.gov>

Crop	Variety/ Pest / Insect	Stage	Agro met Advisories
Wheat	Termite / stem borer	Tillering	<ul style="list-style-type: none"> ➤ Apply irrigation to the crop at regular an interval. ➤ Apply chlorpyrifos 20 EC 1.5 litre or fipronil 5 SC 1.6 litre in 100 kg of sand, mix it and spread it and give the light irrigation or through irrigation (chemigation). ➤ At 30-35 days after sowing spray 20 ml 2-4-D ethyle easter or Metasulfuron 0.8 gm/10 liters of water to control broad leafy weeds in wheat crop. ➤ Collection and destruction of stem borer infested plant parts. To spray quinalphos 25 EC 20 ml/ 10 liter of water at 45 and 55 DAS to control stem borer.
Cotton	Pink bollworm	Flowering / Boll formation & development	<ul style="list-style-type: none"> ➤ Initiate pink bollworm monitoring starting from flowering stage, observe for rosette. flowers, remove from plant and destroy them.

			<ul style="list-style-type: none"> ➤ Assess ETL by plucking 20 green bolls from randomly selected plants across one acre. ➤ ETL of pink bollworm -10% infested flowers or 10% infested bolls or 8 male moths catches/trap/night for 3 consecutive nights. ➤ If ETL crossed, spray Thiodicarb 75 WP 20g or Quinalphos 20AF 20ml per 10 liters of water. ➤ Collect and destroy fallen squares, flowers and bolls. ➤ Apply irrigation to the crop at regular an interval. ➤ Picking of mature cotton boll should be carried out during morning hours.
Chickpea	Helicoverpa armigera / stunt virus	vegetative	<ul style="list-style-type: none"> ➤ Apply irrigation to the crop at regular an interval. ➤ Regular monitoring of gram pod borer during entire crop season. ➤ Set up the bird perches 40-50 for pod borer. ➤ Installation of pheromone trap 40/ha and light trap 1/ha. ➤ To control helicoverpa armigera, Spraying of kadvi mehadi leaf extract or mamejva leaf extract or Jatropha leaf extract or five per cent neem leaf extract at 15 days interval from the date of pest infestation. ➤ To spray Dimethoate 30 EC 10 ml/10 l for the control of stunt virus. <p>To control helicoverpa armigera, Spraying of</p>

			<p>HaNPV 2 x 10⁹ POBs/ml (5 ml/10 lit. water) or Bt. var kurstaki 1kg/ha or NSKE 5% or neem oil 0.03% (3000 ppm) or Beauveria bassiana @ 3 kg/ha. or chlorantraniliprole 18.5 SC 0.004 % (2 ml/10 lit. water) or emamectin benzoate 5 SG 0.001 % (2 g/ 10 liter water). First spray to be started at 50% flowering and second at 15 days after first spray.</p>
Coriander	Aphid	Vegetative	<ul style="list-style-type: none"> ➤ Apply irrigation to the crop at regular an interval. ➤ Set up yellow stick trap @ 10/ha to monitor aphid population. ➤ Avoid to spray pesticides whenever predators like ladibird beetle, syrphid fly and chrysopa are present in the field which are predated the aphids. ➤ Destroy the affected parts along with aphid population. <p>Dust formulation of insecticides should not be applied for the control of coriander aphids, at flowering stage as they are detrimental to the honey bee population.</p>
Pigeon pea	Podfly plume moth & pod borer	Flowering / Pod formation	<ul style="list-style-type: none"> ➤ Apply irrigation to the crop at regular an interval. ➤ To control pod borer and sucking pest, Spray of neem seed kernel extract 5 % or Bacillus thuringiensis sero var kurstaki WP @ 400-500 g/acre in 200-400 l of water. ➤ Control of podfly plume moth & pod borer,

			<p>Spraying of Spinosad 45 SC 0.009 % (2 ml/ 10 litre water; 45 g a.i./ha) or thiodicarb 75 WP 0.075 % (10 g/ 10 litre water;375 g a.i./ha) or flubendiamide 48 SC 0.0096 % (2 ml/ 10 litre water; 48 g a.i./ha) or chlorantraniliprole 20 SC 0.003 % (1.5 ml/ 10 liter water; 15 g a.i./ha). or Quinalphos 25% EC or lufenuron 5.4% EC or lambdacyhalothrin 5% EC.</p>
Vegetable crops	-	Sowing/ Flowering/ Fruiting	<ul style="list-style-type: none"> ➤ Keep vegetable crop weed free, apply irrigation regularly and send vegetable fruit to the market often grading. ➤ Apply irrigation to the crop at regular an interval. ➤ To done all the activity of farm during forecast period.
Livestock	-	-	<p>Protection of animal due to the cold winter season cattle transfer to the shed.</p> <ul style="list-style-type: none"> ➤ To provide adequate food & clean water for drinking and keep the animals clean shed. ➤ Spray phenyl in the animal shed to avoid flies and mosquitoes. ➤ Give stored fodder with mineral mixture. Fodder should be stored at safe place. ➤ Feed silage & hay material along with concentrate feed. ➤ Use chaff cutter for fodder. ➤ For the control of tick and other parasites, spray deltemethrin or aemitaz 2 ml in 1 litre of water. ➤ Udder of milking animals must be properly

clean with zinc oxide or boric powder.

  आज़ादी का अमृत महोत्सव	Gramin Krushi Mausam Seva (GKMS) Agrometeorological Cell Department of Agronomy Junagadh Agricultural University Junagadh-362001 E-mail: amfujnd@yahoo.com Phone: 0285-2670139	 
---	---	--

Agromet Advisory Service Bulletin for Gir Somnath District of South Saurashtra Agro-Climatic Zone
(Issued jointly by Junagadh Agricultural University and India Meteorological Department)

Day:- Tuesday

Date: 31-12-2024

Agromet Advisory Service Bulletin. No:-079 (2024-25)

Observed Weather during last Five days (Dated 26 th to 30 th December,2024)					Weather Parameters	Weather Forecast upcoming Five days (Valid for 01 st to 05 th January,2025) until 08:30 hrs of 05-01-2025				
26/12	27/12	28/12	29/12	30/12	Date	01/01	02/01	03/01	04/01	05/01
0	0	0	0	0	Rainfall (mm)	0	0	0	0	0
26.8	26.4	25.7	27.5	28.6	Tmax (°C)	29	30	31	31	30
15.8	17.0	15.0	13.8	17.5	Tmin (°C)	18	19	20	20	19
0	0	0	0	0	Cloud cover	0	0	0	0	0
87	82	69	63	81	RH-I (%)	75	75	80	80	80
60	72	65	43	56	RH-II (%)	70	65	65	65	65
-	7.4	5.6	5.6	7.4	Wind speed (km/hr)	12	12	11	10	14
-	20	20	50	50	Wind direction	38	36	26	23	9

Agro meteorological Advisories

General Advice	Rain fall Temperature RH (%) Wind Direction and	As per IMD Forecast, There is forecasting of no rainfall occurs during next five days. Sky will be remaining clear. Maximum and minimum temperature likely to be in range of 29 - 31 °C and 18 - 20°C , respectively. The Relative Humidity is likely to be in the range of 65 – 80 % . Direction and speed of wind is to be mainly NE
-----------------------	--	--

	Wind Speed	& N and around 10 – 14 km/h, respectively.
--	-------------------	--

✦ **Standardized Precipitation Index:** - For the period 21st November to 18th December . Gir Somnath district considered under the mildly dry condition.

✦ **As per ERF products, above normal rainfall and T_{max}. & T_{min} moderately above normal may occur in Saurashtra & Kutch region during 29th December, 2024 to 04th January, 2025.**

✦ **MEGHDOOT Mobile Application:-Download** the MEGHDOOT mobile application for Agromet Advisory Services and information on weather forecasting, which will provide weather based agricultural advice to farmers for their location, crops and livestock in their local language.

Click on the following link to download the MEGHDOOT application:

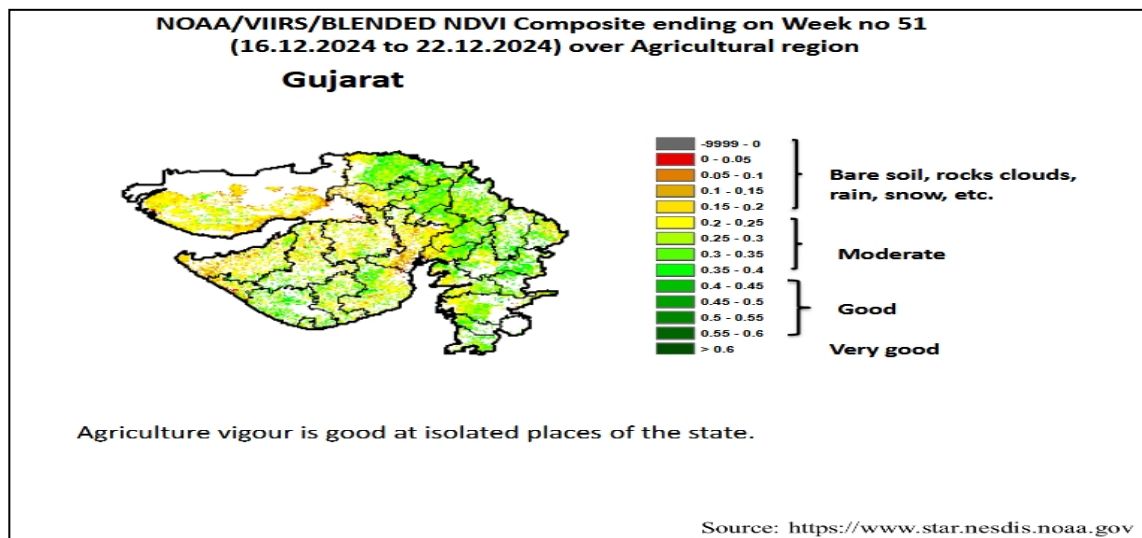
Android users: <https://play.google.com/store/apps/details?id=com.aas.meghdoot>

IOS users: <https://apps.apple.com/in/app/meghdoot/id1474048155>

✦ **To done the application of fungicide, pesticide, insecticide and fertilizer in the crop.**

✦ **In rabi crops, according to soil type planning should be done for irrigation as per need.**

✦ **In rabi crops, hand weeding should be done as per need.**



Crop	Variety/ Pest / Insect	Stage	Agro met Advisories
Wheat	Termite / stem borer	Tillering	<ul style="list-style-type: none"> ➤ Apply irrigation to the crop at regular an interval. ➤ Apply chlorpyriphos 20 EC 1.5 litre or fipronil 5 SC 1.6 litre in 100 kg of sand, mix it and

			<p>spread it and give the light irrigation or through irrigation (chemigation).</p> <ul style="list-style-type: none"> ➤ At 30-35 days after sowing spray 20 ml 2-4-D ethyle easter or Metasulfuron 0.8 gm/10 liters of water to control broad leafy weeds in wheat crop. ➤ Collection and destruction of stem borer infested plant parts. <p>To spray quinalphos 25 EC 20 ml/ 10 liter of water at 45 and 55 DAS to control stem borer.</p>
Cotton	Pink bollworm	Flowering / Boll formation & development	<ul style="list-style-type: none"> ➤ Initiate pink bollworm monitoring starting from flowering stage, observe for rosette. flowers, remove from plant and destroy them. ➤ Assess ETL by plucking 20 green bolls from randomly selected plants across one acre. ➤ ETL of pink bollworm -10% infested flowers or 10% infested bolls or 8 male moths catches/trap/night for 3 consecutive nights. ➤ If ETL crossed, spray Thiodicarb 75 WP 20g or Quinalphos 20AF 20ml per 10 liters of water. ➤ Collect and destroy fallen squares, flowers and bolls. ➤ Apply irrigation to the crop at regular an interval. ➤ Picking of mature cotton boll should be carried out during morning hours.
Chickpea	Helicoverpa armigera / stunt virus	vegetative	<ul style="list-style-type: none"> ➤ Apply irrigation to the crop at regular an interval. ➤ Regular monitoring of gram pod borer during entire crop season.

			<ul style="list-style-type: none"> ➤ Set up the bird perches 40-50 for pod borer. ➤ Installation of pheromone trap 40/ha and light trap 1/ha. ➤ To control <i>helicoverpa armigera</i>, Spraying of kadvi mehadi leaf extract or mamejva leaf extract or <i>Jatropha</i> leaf extract or five per cent neem leaf extract at 15 days interval from the date of pest infestation. ➤ To spray Dimethoate 30 EC 10 ml/10 l for the control of stunt virus. <p>To control <i>helicoverpa armigera</i>, Spraying of HaNPV 2 x 10⁹ POBs/ml (5 ml/10 lit. water) or Bt. var <i>kurstaki</i> 1kg/ha or NSKE 5% or neem oil 0.03% (3000 ppm) or <i>Beauveria bassiana</i> @ 3 kg/ha. or chlorantraniliprole 18.5 SC 0.004 % (2 ml/10 lit. water) or emamectin benzoate 5 SG 0.001 % (2 g/ 10 liter water). First spray to be started at 50% flowering and second at 15 days after first spray.</p>
Coriander	Aphid	Vegetative	<ul style="list-style-type: none"> ➤ Apply irrigation to the crop at regular an interval. ➤ Set up yellow stick trap @ 10/ha to monitor aphid population. ➤ Avoid to spray pesticides whenever predators like ladybird beetle, syrphid fly and chrysopa are present in the field which are predating the aphids. ➤ Destroy the affected parts along with aphid population. <p>Dust formulation of insecticides should not be</p>

			<p>applied for the control of coriander aphids, at flowering stage as they are detrimental to the honey bee population.</p>
Pigeon pea	Podfly plume moth & pod borer	Flowering / Pod formation	<ul style="list-style-type: none"> ➤ Apply irrigation to the crop at regular an interval. ➤ To control pod borer and sucking pest, Spray of neem seed kernel extract 5 % or Bacillus thuringiensis sero var kurstaki WP @ 400-500 g/acre in 200-400 l of water. ➤ Control of podfly plume moth & pod borer, Spraying of Spinosad 45 SC 0.009 % (2 ml/ 10 litre water; 45 g a.i/ha) or thiodicarb 75 WP 0.075 % (10 g/ 10 litre water;375 g a.i/ha) or flubendiamide 48 SC 0.0096 % (2 ml/ 10 litre water; 48 g a.i/ha) or chlorantraniliprole 20 SC 0.003 % (1.5 ml/ 10 liter water; 15 g a.i./ha). or Quinalphos 25% EC or lufenuron 5.4% EC or lambdacyhalothrin 5% EC.
Vegetable crops	-	Sowing/ Flowering/ Fruiting	<ul style="list-style-type: none"> ➤ Keep vegetable crop weed free, apply irrigation regularly and send vegetable fruit to the market often grading. ➤ Apply irrigation to the crop at regular an interval. ➤ To done all the activity of farm during forecast period.
Livestock	-	-	<p>Protection of animal due to the cold winter season cattle transfer to the shed.</p> <ul style="list-style-type: none"> ➤ To provide adequate food & clean water for drinking and keep the animals clean shed. ➤ Spray phenyl in the animal shed to avoid flies

			<p>and mosquitoes.</p> <ul style="list-style-type: none">➤ Give stored fodder with mineral mixture. Fodder should be stored at safe place.➤ Feed silage & hay material along with concentrate feed.➤ Use chaff cutter for fodder.➤ For the control of tick and other parasites, spray deltemethrin or aemitaz 2 ml in 1 litre of water.➤ Udder of milking animals must be properly clean with zinc oxide or boric powder.
--	--	--	---

Technical Officer
Gramin Krishi Mausam Seva (GKMS)
J.A.U., Junagadh

AMFU, JAU, Junagadh