



ગ્રામીણ કૃષિ મૌસમ સેવા  
કૃષિ હવામાન સેલ  
કૃષિ વિજ્ઞાન વિભાગ  
જુનાગઢ કૃષિ યુનિવર્સિટી  
જુનાગઢ - ૩૬૨૦૦૧

ઈમેઈલ:-[amfujnd@yhaoo.com](mailto:amfujnd@yhaoo.com)

ફોન નં. ૦૨૮૫-૨૬૭૦૧૩૯



હવામાન આગાહી આધારીત દક્ષિણ સૌરાષ્ટ્ર ખેત આબોહવાકીય વિસ્તારનાં જુનાગઢ જિલ્લા માટે કૃષિ સલાહ બુલેટીન  
(કૃષિ હવામાન સેલ, જુનાગઢ કૃષિ યુનિવર્સિટી અને ભારત હવામાન વિભાગ દ્વારા સંપન્ન)

વાર:- શુક્રવાર

તારીખ:-૩૦/૦૬/૨૦૨૩

હવામાન આગાહી આધારીત બુલેટીન: ૦૨૬ (૨૦૨૩-૨૪)

પાછલા પાંચ દિવસનું હવામાન (તારીખ:- ૨૫ થી ૨૯ જૂન, ૨૦૨૩)					હવામાન પરિબલો	હવામાન આગાહી આગામી પાંચ દિવસ માટે (તારીખ:- ૦૧ થી ૦૫ જુલાઈ, ૨૦૨૩) માન્ય ૦૫ જુલાઈ, ૨૦૨૩.સવારના ૮:૩૦ વાગ્યાં સુધી				
૨૫/૦૬	૨૬/૦૬	૨૭/૦૬	૨૮/૦૬	૨૯/૦૬	તારીખ	૦૧/૦૭	૦૨/૦૭	૦૩/૦૭	૦૪/૦૭	૦૫/૦૭
૦	૬૦.૧	૨.૮	૫.૩	૫૮.૦	વરસાદ(મિમી)	૭૫	૬૦	૩૫	૧૦	૧૦
૩૬.૩	૩૨.૫	૨૮.૬	૩૨.૪	૩૧.૪	મહત્તમ તાપમાન (°સે.ગ્રે)	૩૦	૩૧	૩૨	૩૩	૩૩
૨૬.૮	૨૪.૧	૨૪.૯	૨૫.૫	૨૪.૭	લઘુત્તમ તાપમાન (°સે.ગ્રે)	૨૬	૨૭	૨૭	૨૮	૨૮
મોટેભાગે વાદળછાયું	મોટેભાગે વાદળછાયું	મોટેભાગે વાદળછાયું	વાદળછાયું	વાદળછાયું	વાદળની સ્થિતિ	મોટેભાગે વાદળછાયું	મોટેભાગે વાદળછાયું	અંશત વાદળછાયું	વાદળછાયું	વાદળછાયું
૮૪	૧૦૦	૮૯	૯૭	૯૭	સવારના ભેજના ટકા	૮૬	૮૮	૮૭	૮૬	૮૪
૬૬	૯૧	૭૩	૯૭	૯૨	બપોરબાદ ના ભેજના ટકા	૭૩	૭૯	૭૨	૬૨	૬૩
૭.૪	૭.૧	૧.૩	૭.૦	૩.૯	પવનની ગતિ (કિમી/કલાક)	૨૭.૦	૨૨.૦	૧૬.૦	૧૮.૦	૨૧.૦
૨૩૦	૨૦૦	૨૫૦	૨૦૦	૧૬૦	પવનની દિશા	૨૪૮	૨૪૮	૨૪૮	૨૪૮	૨૪૮

### સામાન્ય સલાહ

ભારત સરકારશ્રીના હવામાન વિભાગ તરફથી મળેલ હવામાન આગાહીની માહિતી અનુસાર અત્રેનાં ગ્રામીણ કૃષિ મૌસમ સેવા યોજના, જુનાગઢ કૃષિ યુનિવર્સિટી, જુનાગઢ તરફથી જણાવવામા આવે છે કે દક્ષિણ સૌરાષ્ટ્ર ખેત આબોહવાકીય વિસ્તારના જુનાગઢ જિલ્લામાં આગામી તારીખ ૦૧/૦૭/૨૦૨૩ થી ૦૫/૦૭/૨૦૨૩ દરમિયાન આકાશ મુખ્યત્વે આગામી પાંચ દિવસોમાં મુખ્યત્વે અંશત વાદળછાયું થી વાદળછાયું રહેશે, જિલ્લામાં આગામી બે દિવસો દરમિયાન છુટા છવાયાં ભાગોમાં ભારે થી અતિભારે વરસાદ અને પછીનાં ત્રણ દિવસોમાં હળવા થી મધ્યમ વરસાદની શક્યતાઓ છે. પવનની ઝડપ ૧૬.૦ થી ૨૭.૦ કીમી/કલાક રહેવાની શક્યતા રહેશે. આ સમયગાળામાં મહત્તમ તાપમાન ૩૦ થી ૩૩ ડીગ્રી સેન્ટીગ્રેડ રહેશે તેમજ લઘુત્તમ તાપમાન ૨૬ થી ૨૮ ડીગ્રી સેન્ટીગ્રેડ રહેવાની સંભાવના છે.

✦ માન્ય વરસાદની સૂચી મુજબ જુનાગઢ જિલ્લામાં ૨૫ મે થી ૨૧ જૂન, ૨૦૨૩ નાં સમયગાળા દરમિયાન મધ્યમ ભેજની સ્થિતિ જોવા મળેલ છે.

✦ સાપ્તાહિક હવામાન આગાહીની સૂચી મુજબ સૌરાષ્ટ્ર અને કચ્છનાં વિસ્તારોમાં તા.૦૨/૦૭/૨૦૨૩ થી તા.૦૮/૦૭/૨૦૨૩ દરમિયાન વરસાદ સામાન્ય થી ઉપર અને મહત્તમ તાપમાન સામાન્ય થી નીચે & લઘુત્તમ તાપમાન સામાન્ય રહેવાની શક્યતાઓ છે.

✦ મેઘદૂત એપ્લિકેશન:- કૃષિ હવામાન સલાહ સેવા અને હવામાન આગાહી અંગેની જાણકારી મેળવવા માટે **ડાઉનલોડ** કરો મેઘદૂત એપ્લિકેશન કે જે ખેડૂતોને તેમની સ્થાનિક ભાષામાં સ્થાન, પાક અને પશુધન વિશે હવામાન આધારિત કૃષિ સલાહ પ્રદાન કરશે.

મેઘદૂત એપ્લિકેશનને **ડાઉનલોડ** કરવા માટે નીચેની લિંક પર ક્લિક કરો.

એન્ડ્રોઈડ(મોબાઈલ)ઉપયોગકર્તા:<https://play.google.com/store/apps/details?id=com.aas.meghdoot>

આઈ.ઓ.એસ.ઉપયોગકર્તા:- <https://apps.apple.com/in/app/meghdoot/id1474048155>

❖ ચોમાસુ પાકોનાં વાવેતર માટે ખેત આયોજન કરવું તે મુજબ બીયારણ, ખાતર અને દવાનો પુરવઠો મેળવી લેવો.

❖ પ્રતિકારક જાતોનું વાવેતર માટે ઉપયોગ કરવો.

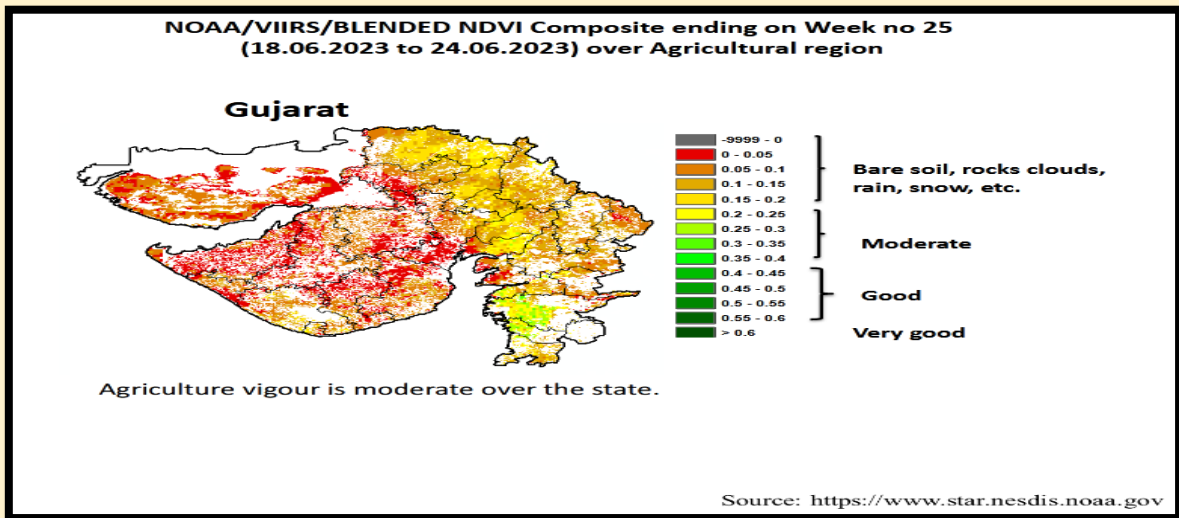
❖ ઉચ્ચ ગુણવત્તાવાળું, પ્રમાણિત અને નિંદણ બીજ મુક્ત બિયારણ વાપરવું.

❖ વાવણી લાયક વરસાદ થયે ચોમાસુ પાકનું વાવેતર કરવું.

❖ ખેતરમાં ઊભા પાકમાં વરસાદનું પાણી ભરાય રહેતું હોય તો તેના નિકાલની યોગ્ય વ્યવસ્થા કરવી.

❖ આગાહીનાં સમયગાળા દરમિયાન ખેતર પરનાં ખેતકાર્યો હાલ પુરતા મુલતવી રાખવાં.

❖ આપના પાલતુ પશુઓને ખુલ્લામાં, ઇલેક્ટ્રીક થામ્બલા સાથે કે ઝાડની નીચે ન બાંધતા સલામત જગ્યાએ બંધ રહેઠાણમાં રાખવાની વ્યવસ્થા કરવી.



પાકનું નામ

પાક અવસ્થા

રોગ/જીવાત/  
જાત

કૃષિ સલાહ

<p>ચોમાસું મગફળી</p>	<p>વાવેતર / ઉગાવો / વૃદ્ધિ</p>	<p>અર્ધવેલડી જાત- જીજી.૨૦ અને જીજી.૨૭ / મુંડા</p>	<ul style="list-style-type: none"> <li>❖ સમયસરનાં વાવેતર માટે અર્ધવેલડી જાત- જીજી.૨૦ અને જીજી.૨૭ ની પસંદગી કરવી.</li> <li>❖ ચોમાસુ મગફળીના પાકને હેક્ટરે ૧૨.૫ કિ.ગ્રા નાઇટ્રોજન અને ૨૫ કિ.ગ્રા ફોસ્ફરસ ખાતર તરીકે વાવણી વખતે ચાસમાં ઓરીને આપવા.</li> <li>❖ વાવેતર સમયે ડીએપી ૫૪.૩ કીલો અને ૬ કીલો યુરીયા/હે. અને એરંડીનો ખોળ ૫૦૦ કી.ગ્રા./હે. અથવા જીપ્સમ ૫૦૦ કી.ગ્રા./હે. સાથે એરંડીનો ખોળ ૫૦૦ કી.ગ્રા./હે પાચામા આપવો.</li> <li>❖ વાવતી વખતે બીયારણને થાયરમ અથવા મેકોઝેબ અથવા વીટાવેક્ષ દવાનો ૨-૩ ગ્રામ/કી. બીજને પટ આપવો.</li> <li>❖ મગફળીના પાકની પુરતો વરસાદ થયે સમયસર વાવણી કરવી.</li> <li>❖ મુંડાના નિયંત્રણ માટે તેના યજમાન પાકો ઉપર કલોરપાયરીફોસ ૨૦ ઇ.સી. ૦.૦૪% (૨૦ મિલી/૧૦ લીટર પાણી) નો છંટકાવ કરવો.</li> <li>❖ મુંડાના પુખ્તને યજમાન પાકો ઉપરથી પકડીને નાશ કરવો.</li> <li>❖ વરાપ સમયે મગફળીના પાકમાં આંતરખેડ કરવી અને હાથથી નિદામણ કરવું.</li> </ul>
<p>કપાસ</p>	<p>વાવેતર</p>	<p>ગુજરાત હાઈબ્રીડ કપાસ-૬, ૮, ૧૨ (બોલગાર્ડ-૨) કે બી.ટી. કપાસ</p>	<ul style="list-style-type: none"> <li>❖ કપાસ વાવણી માટે નવી બહાર પાડેલ વધુ ઉત્પાદન આપતી બીટી હાઈબ્રિડ કપાસ ગુજરાત હાઈબ્રીડ કપાસ-૬, ૮, ૧૨ (બોલગાર્ડ-૨) પસંદ કરવી કે બી.ટી. કપાસનું વિશ્વાષપાત્ર બીયારણ જ ખરીદવું.</li> <li>❖ કપાસનું વિશ્વાષપાત્ર સર્ટીફાઈડ બીજ ખરીદવું.</li> <li>❖ વાવતા પહેલા ૧૫ થી ૨૦ ટન/હેક્ટર સેન્ડ્રીય ખાતર આપવું અને ૫૦૦ કી.ગ્રા/હે. યુરીયાના (નાઇટ્રોજન) ત્રણ સરખા હપ્તાથી આપવો અને ૧૦૮ કી.ગ્રામ/હે. ડીએપી અને ૨૫૦ કી.ગ્રામ/હે. પોટાશ ખાતર પાચામા આપવું.</li> <li>❖ કપાસના પાકની પુરતો વરસાદ થયે સમયસર વાવણી કરવી.</li> <li>❖ રાસાયણિક નિદામણનાશક ૦.૯ કી.ગ્રા./હે. પેન્ડીમીથેલીન ૫૦૦ લીટર પાણીમાં ભેળવી વાવણી બાદ તુરંતજ છંટકાવ કરવો.</li> </ul>
<p>સોયાબીન</p>	<p>વાવેતર</p>	<p>ગુજ. સોયા. ૧, ૨ અને ૩</p>	<ul style="list-style-type: none"> <li>❖ સોયાબીનનાં વાવેતર માટે સારી ગુણવત્તા અને વધારે ઉત્પાદન આપતી જાતોનાં પ્રમાણિત બીજની પસંદગી કરીને મેળવી લેવા.</li> <li>❖ જમીનની તૈયાર કરતી વખતે ૧૦ ટન છાણીયું ખાતર પ્રતિ હેક્ટર આપવું.</li> <li>❖ પાકમાં વાવેતર સમયે પાચામાં એસએસપી ૩૭૫ કીલો અને ૬૫.૨ કીલો યુરીયા/હે આપવું.</li> </ul>

			<ul style="list-style-type: none"> <li>❖ ચુસીયા જીવાત માટે ઈમીડાકલોપ્રીડ ૪૮ એફ.એસ. @૩ મિલી/કિગ્રા સાથે બીજ માવજત આપવી.</li> <li>❖ પાકની પુરતો વરસાદ થયે સમયસર વાવણી કરવી.</li> </ul>
અડદ	ગુજ. અડદ-૧ અને ટી-૯	વાવેતર	<ul style="list-style-type: none"> <li>❖ પાકનાં વાવેતર માટે સારી ગુણવત્તા અને વધારે ઉત્પાદન આપતી જાતોનાં પ્રમાણિત બીજની પસંદગી કરીને મેળવી લેવા.</li> <li>❖ અડદનાં વાવેતર માટે નવી વિકસાવેલ જાત ગુજરાત અડદ-૧ &amp; ટી-૯ ની પસંદગી કરવી.</li> </ul>
તલ	ગુજ. તલ - ૨,૩,૪ & ૬	વાવેતર	<ul style="list-style-type: none"> <li>❖ પાકનાં વાવેતર માટે સારી ગુણવત્તા અને વધારે ઉત્પાદન આપતી જાતોનાં પ્રમાણિત બીજની પસંદગી કરીને મેળવી લેવા.</li> <li>❖ તલનાં વાવેતર માટે નવી વિકસાવેલ જાત ગુજરાત તલ - ૨,૩,૪ &amp; ૬ ની પસંદગી કરવી.</li> <li>❖ પાકમાં વાવેતર સમયે પાયામાં ડીએપી ૫૪ કીલો અને ૬૭ કીલો મ્યુરેટ ઓફ પોટાશ/હે આપવું.</li> </ul>
તુવેર	ગુજ. તુવેર - ૧૦૧ & ૧૦૩ અને બી.ડી.એન. - ૨ & ૭૧૧	વાવેતર	<ul style="list-style-type: none"> <li>❖ પાકનાં વાવેતર માટે સારી ગુણવત્તા અને વધારે ઉત્પાદન આપતી જાતોનાં પ્રમાણિત બીજની પસંદગી કરીને મેળવી લેવા.</li> <li>❖ તુવેરનાં વાવેતર માટે નવી વિકસાવેલ જાત ગુજરાત તુવેર-૧૦૧ &amp; ૧૦૩ અને બી.ડી.એન.-૨ &amp; ૭૧૧ ની પસંદગી કરવી.</li> </ul>
શાકભાજી	વૃધ્ધી / ફુલ / ફળ	-	<ul style="list-style-type: none"> <li>❖ આ સમયગાળા દરમિયાન દવા છંટકાવની કામગીરી કરવી.</li> <li>❖ પાકમાં હાથથી નિંદામણ અને આંતરખેડની કામગીરી કરવી.</li> <li>❖ શાકભાજી પાકોને સમયસર પીયત આપવું.</li> <li>❖ શાકભાજીના પાકોને નીદામણ મુક્ત કરવું અને નિયમિત પિયત આપવું. શાકભાજી ને સમયસર ઉતારી ગ્રેડીંગ કરી બજારમાં મુકવા.</li> </ul>
પશુપાલન	-	-	<ul style="list-style-type: none"> <li>❖ પશુઓને યોગ્ય આહાર આપવો &amp; પીવા માટે ચોખ્ખું ઠંડુ પાણી આપવું અને પશુઓના રહેઠાણ ચોખ્ખા રાખવા.</li> <li>❖ માખી મચ્છરથી રક્ષણ માટે ફીનાઈલ છાટવું.</li> <li>❖ પશુઓને યોગ્ય આહારમાં ખનિજયુક્ત મિશ્રણ સાથે સંગ્રહિત ચારા આપો. ચારા ને સલામત સ્થળે સંગ્રહિત કરવો જોઈએ.</li> <li>❖ ચારા માટે ચાફ કટર વાપરો.</li> <li>❖ પશુઓમાં ઈતરડીના નિયંત્રણ માટે ડેલ્ટામેથ્રીન અથવા એમીટાઝ ૨ મીલી/ ૧ લીટર પાણીમાં નાખીને છાટવી.</li> <li>❖ દુધાળા પશુઓના આઉને ઝીંક ઓક્સાઈડ અથવા બોરીક પાવડરથી બરાબર સાફ કરવા.</li> </ul>



ગ્રામીણ કૃષિ મૌસમ સેવા  
કૃષિ હવામાન સેલ  
કૃષિ વિજ્ઞાન વિભાગ  
જૂનાગઢ કૃષિ યુનિવર્સિટી  
જૂનાગઢ - ૩૬૨૦૦૧



ઈમેઈલ:-[amfujnd@yahoo.com](mailto:amfujnd@yahoo.com)

ફોન નં. ૦૨૮૫-૨૬૭૦૧૩૯

હવામાન આગાહી આધારીત દક્ષિણ સૌરાષ્ટ્ર ખેત આબોહવાકીય વિસ્તારનાં પોરબંદર જીલ્લા માટે કૃષિ સલાહ બુલેટીન  
(કૃષિ હવામાન સેલ, જૂનાગઢ કૃષિ યુનિવર્સિટી અને ભારત હવામાન વિભાગ દ્વારા સંપન્ન)

વાર:- શુક્રવાર

તારીખ: ૩૦/૦૬/૨૦૨૩

હવામાન આગાહી આધારીત બુલેટીન: ૦૨૬ (૨૦૨૩-૨૪)

પાછલા પાંચ દિવસનું હવામાન (તારીખ:- ૨૫ થી ૨૯ જૂન, ૨૦૨૩)					હવામાન પરિબલો	હવામાન આગાહી આગામી પાંચ દિવસ માટે (તારીખ:- ૦૧ થી ૦૫ જુલાઈ, ૨૦૨૩) માન્ય ૦૫ જુલાઈ, ૨૦૨૩ સવારના ૮:૩૦ વાગ્યાં સુધી				
૨૫/૦૬	૨૬/૦૬	૨૭/૦૬	૨૮/૦૬	૨૯/૦૬	તારીખ	૦૧/૦૭	૦૨/૦૭	૦૩/૦૭	૦૪/૦૭	૦૫/૦૭
૦	૦	૪૨.૦	૦	૧૦.૨	વરસાદ(મિમી)	૭૦	૩૮	૨૦	૨૦	૧૦
૩૦.૦	૩૩.૦	૩૦.૬	૩૧.૬	૩૧.૫	મહત્તમ તાપમાન (°સે.ગ્રે)	૩૩	૩૩	૩૩	૩૫	૩૫
૨૮.૯	૨૫.૮	૨૪.૬	૨૬.૩	૨૭.૪	લઘુત્તમ તાપમાન (°સે.ગ્રે)	૨૬	૨૫	૨૬	૨૭	૨૭
મોટેભાગે વાદળછાયું	વાદળછાયું	વાદળછાયું	વાદળછાયું	વાદળછાયું	વાદળની સ્થિતિ	મોટેભાગે વાદળછાયું	મોટેભાગે વાદળછાયું	મોટેભાગે વાદળછાયું	વાદળછાયું	વાદળછાયું
૭૫	૮૯	૮૮	૮૩	૯૦	સવારના ભેજના ટકા	૮૩	૮૬	૮૭	૮૪	૮૩
૬૬	૭૫	૮૨	૮૨	૮૬	બપોરબાદ ના ભેજના ટકા	૭૨	૭૭	૭૬	૬૭	૬૯
૧૪.૮	૧૮.૫	૧૪.૮	૧૧.૧	૧૬.૭	પવનની ગતિ (કિમી/કલાક)	૩૧.૦	૨૬.૦	૧૯.૦	૨૧.૦	૨૩.૦
૨૯૦	૨૩૦	૨૫૦	૨૭૦	૨૯૦	પવનની દિશા	૨૪૮	૨૪૮	૨૪૮	૨૪૮	૨૪૮

### સામાન્ય સલાહ

ભારત સરકારશ્રીના હવામાન વિભાગ તરફથી મળેલ હવામાન આગાહીની માહિતી અનુસાર અત્રેના ગ્રામીણ કૃષિ મૌસમ સેવા યોજના, જૂનાગઢ કૃષિ યુનિવર્સિટી, જૂનાગઢ તરફથી જણાવવામા આવે છે કે દક્ષિણ સૌરાષ્ટ્ર ખેત આબોહવાકીય વિસ્તારના પોરબંદર જીલ્લામાં આગામી તારીખ ૦૧/૦૭/૨૦૨૩ થી ૦૫/૦૭/૨૦૨૩ દરમિયાન આકાશ મુખ્યત્વે આગામી પાંચ દિવસોમાં મુખ્યત્વે મોટેભાગે વાદળછાયું થી વાદળછાયું રહેશે, જીલ્લામાં આવતીકાલે ભારે થી અતિભારે વરસાદની છુટા છવાયાં ભાગોમાં પછીનાં ચાર દિવસોમાં હળવા થી મધ્યમ વરસાદની શક્યતાઓ છે. પવનની ઝડપ ૧૯.૦ થી ૩૧.૦ કીમી/કલાક રહેવાની શક્યતા રહેશે. આ સમયગાળામાં મહત્તમ તાપમાન ૩૩ થી ૩૫ ડીગ્રી સેન્ટીગ્રેડ રહેશે તેમજ લઘુત્તમ તાપમાન ૨૫ થી ૨૭ ડીગ્રી સેન્ટીગ્રેડ રહેવાની સંભાવના છે.

✦ માન્ય વરસાદની સૂચી મુજબ પોરબંદર જીલ્લામાં ૨૫ મે થી ૨૧ જૂન, ૨૦૨૩ નાં સમયગાળા દરમિયાન ઓછી ભેજની સ્થિતિ જોવા મળેલ છે.

✦ સાપ્તાહિક હવામાન આગાહીની સૂચી મુજબ સૌરાષ્ટ્ર અને કચ્છનાં વિસ્તારોમાં તા.૦૨/૦૭/૨૦૨૩ થી તા.૦૮/૦૭/૨૦૨૩ દરમિયાન વરસાદ સામાન્ય થી ઉપર અને મહત્તમ તાપમાન સામાન્ય થી નીચે & લઘુત્તમ તાપમાન સામાન્ય રહેવાની શક્યતાઓ છે.

✦ મેઘદૂત એપ્લિકેશન:-કૃષિ હવામાન સલાહ સેવા અને હવામાન આગાહી અંગેની જાણકારી મેળવવા માટે **ડાઉનલોડ** કરો મેઘદૂત એપ્લિકેશન કે જે ખેડૂતોને તેમની સ્થાનિક ભાષામાં સ્થાન, પાક અને પશુધન વિશે હવામાન આધારિત કૃષિ સલાહ પ્રદાન કરશે.

મેઘદૂત એપ્લિકેશનને **ડાઉનલોડ** કરવા માટે નીચેની લિંક પર ક્લિક કરો.

એન્ડ્રોઈડ(મોબાઈલ)ઉપયોગકર્તા: <https://play.google.com/store/apps/details?id=com.aas.meghdoot>

આઈ.ઓ.એસ.ઉપયોગકર્તા:- <https://apps.apple.com/in/app/meghdoot/id1474048155>

❖ યોમાસુ પાકોનાં વાવેતર માટે ખેત આયોજન કરવું તે મુજબ બીયારણાખ ખાતર અને દવાનો પુરવઠો મેળવી લેવો.

❖ પ્રતિકારક જાતોનું વાવેતર માટે ઉપયોગ કરવો.

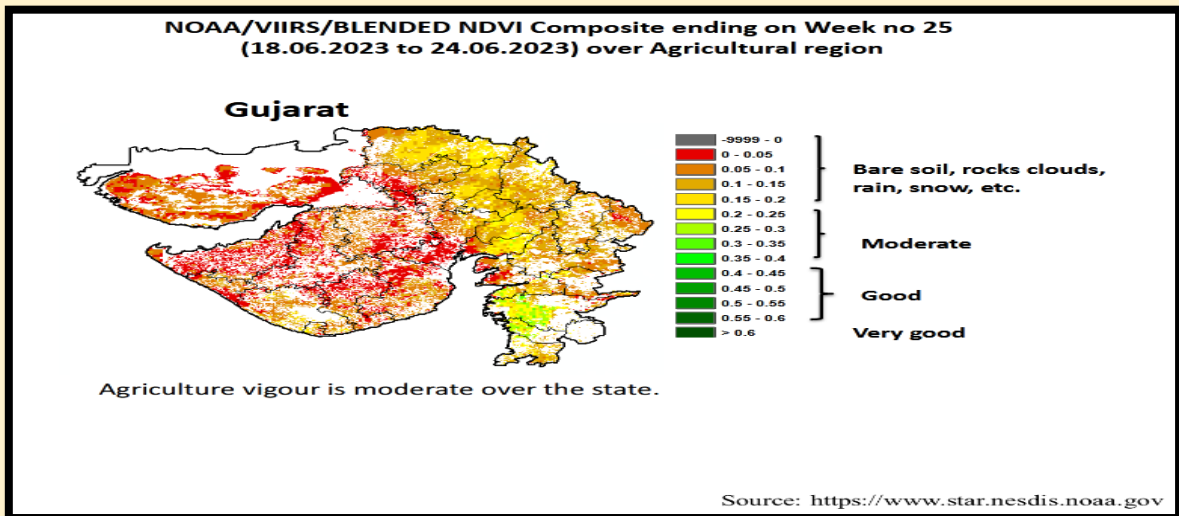
❖ ઉચ્ચ ગુણવત્તાવાળું, પ્રમાણિત અને નિંદણ બીજ મુક્ત બિયારણ વાપરવું.

❖ યોમાસુ પાકોનું સમયસર વાવેતર કરવું.

❖ ખેતરમાં ઉભા પાકમાં વરસાદનું પાણી ભરાય રહેતું હોય તો તેના નિકાલની યોગ્ય વ્યવસ્થા કરવી.

❖ આગાહીનાં સમયગાળા દરમિયાન ખેતર પરનાં ખેતકાર્યો હાલ પુરતા મુલતવી રાખવાં.

❖ આપના પાલતુ પશુઓને ખુલ્લામાં, ઇલેક્ટ્રિક થામ્બલા સાથે કે ઝાડની નીચે ન બાંધતા સલામત જગ્યાએ બંધ રહેઠાણમાં રાખવાની વ્યવસ્થા કરવી.



પાકનું નામ	પાક અવસ્થા	રોગ/જીવાત/ જાત	કૃષિ સલાહ
ચોમાસું મગફળી	વાવેતર / ઉગાવો / વૃદ્ધિ	અર્ધવેલડી જાત- જીજી.૨૦ અને જીજીજી.૨૭ / મુંડા	<ul style="list-style-type: none"> <li>❖ સમયસરનાં વાવેતર માટે અર્ધવેલડી જાત- જીજી.૨૦ અને જીજીજી.૨૭ ની પસંદગી કરવી.</li> <li>❖ ચોમાસુ મગફળીના પાકને હેક્ટરે ૧૨.૫ કિ.ગ્રા નાઈટ્રોજન અને ૨૫ કિ.ગ્રા ફોસ્ફરસ ખાતર તરીકે વાવણી વખતે ચાસમાં ઓરીને આપવા.</li> <li>❖ વાવેતર સમયે ડીએપી ૫૪.૩ કીલો અને ૬ કીલો યુરીયા/હે. અને એરંડીનો ખોળ ૫૦૦ કી.ગ્રા./હે. અથવા જીપ્સમ ૫૦૦ કી.ગ્રા./હે. સાથે એરંડીનો ખોળ ૫૦૦ કી.ગ્રા./હે પાયામા આપવો.</li> <li>❖ વાવતી વખતે બીયારણને થાયરમ અથવા મેકોઝેબ અથવા વીટાવેક્ષ દવાનો ૨-૩ ગ્રામ/કી. બીજને પટ આપવો.</li> <li>❖ મગફળીના પાકની સમયસર વાવણી કરવી.</li> <li>❖ મુંડાના નિયંત્રણ માટે તેના યજમાન પાકો ઉપર કલોરપાયરીફોસ ૨૦ ઇ.સી. ૦.૦૪% (૨૦ મિલી/૧૦ લીટર પાણી) નો છંટકાવ કરવો.</li> <li>❖ મુંડાના પુખ્તને યજમાન પાકો ઉપરથી પકડીને નાશ કરવો.</li> <li>❖ વરાપ સમયે મગફળીના પાકમાં આંતરખેડ કરવી અને હાથથી નિદામણ કરવું.</li> </ul>
કપાસ	વાવેતર	ગુજરાત હાઈબ્રીડ કપાસ- ૬, ૮, ૧૨ (બોલગાર્ડ-૨) કે બી.ટી. કપાસ	<ul style="list-style-type: none"> <li>❖ કપાસ વાવણી માટે નવી બહાર પાડેલ વધુ ઉત્પાદન આપતી બીટી હાઈબ્રિડ કપાસ ગુજરાત હાઈબ્રીડ કપાસ-૬, ૮, ૧૨ (બોલગાર્ડ-૨) પસંદ કરવી કે બી.ટી. કપાસનું વિશ્વાષપાત્ર બીયારણ જ ખરીદવું.</li> <li>❖ કપાસનું વિશ્વાષપાત્ર સર્ટીફાઈડ બીજ ખરીદવું.</li> <li>❖ વાવતા પહેલા ૧૫ થી ૨૦ ટન/હેક્ટર સેન્દ્રીય ખાતર આપવું અને ૫૦૦ કી.ગ્રા/હે. યુરીયાના (નાઈટ્રોજન) ત્રણ સરખા હપ્તાથી આપવો અને ૧૦૮ કી.ગ્રામ/હે. ડીએપી અને ૨૫૦ કી.ગ્રામ/હે. પોટાશ ખાતર પાયામા આપવું.</li> <li>❖ કપાસના પાકની સમયસર વાવણી કરવી.</li> <li>❖ રાસાયણિક નિદામણનાશક ૦.૯ કી.ગ્રા./હે. પેન્ડીમીથેલીન ૫૦૦ લીટર પાણીમાં ભેળવી વાવણી બાદ તુરંતજ છંટકાવ કરવો.</li> </ul>
સોયાબીન	વાવેતર	ગુજ. સોયા. ૧, ૨ અને ૩	<ul style="list-style-type: none"> <li>❖ સોયાબીનનાં વાવેતર માટે સારી ગુણવત્તા અને વધારે ઉત્પાદન આપતી જાતોનાં પ્રમાણિત બીજની પસંદગી કરીને મેળવી લેવા.</li> </ul>

			<ul style="list-style-type: none"> <li>❖ જમીનની તૈયાર કરતી વખતે ૧૦ ટન છાણીયું ખાતર પ્રતિ હેક્ટર આપવું.</li> <li>❖ પાકમાં વાવેતર સમયે પાયામાં એસએસપી ૩૭૫ કીલો અને ૬૫.૨ કીલો યુરીયા/હે આપવું.</li> <li>❖ યુસીયા જીવાત માટે ઈમીડાકલોપ્રીડ ૪૮ એફ.એસ. @૩ મિલી/કિગ્રા સાથે બીજ માવજત આપવી.</li> <li>❖ પાકની સમયસર વાવણી કરવી.</li> </ul>
અડદ	ગુજ. અડદ-૧ અને ટી-૯	વાવેતર	<ul style="list-style-type: none"> <li>❖ પાકનાં વાવેતર માટે સારી ગુણવત્તા અને વધારે ઉત્પાદન આપતી જાતોનાં પ્રમાણિત બીજની પસંદગી કરીને મેળવી લેવા.</li> <li>❖ અડદનાં વાવેતર માટે નવી વિકસાવેલ જાત ગુજરાત અડદ-૧ &amp; ટી-૯ ની પસંદગી કરવી.</li> </ul>
તલ	ગુજ. તલ - ૨,૩,૪ & ૬	વાવેતર	<ul style="list-style-type: none"> <li>❖ પાકનાં વાવેતર માટે સારી ગુણવત્તા અને વધારે ઉત્પાદન આપતી જાતોનાં પ્રમાણિત બીજની પસંદગી કરીને મેળવી લેવા.</li> <li>❖ તલનાં વાવેતર માટે નવી વિકસાવેલ જાત ગુજરાત તલ - ૨,૩,૪ &amp; ૬ ની પસંદગી કરવી.</li> <li>❖ પાકમાં વાવેતર સમયે પાયામાં ડીએપી ૫૪ કીલો અને ૬૭ કીલો મ્યુરેટ ઓફ પોટાશ/હે આપવું.</li> </ul>
તુવેર	ગુજ. તુવેર - ૧૦૧ & ૧૦૩ અને બી.ડી.એન. - ૨ & ૭૧૧	વાવેતર	<ul style="list-style-type: none"> <li>❖ પાકનાં વાવેતર માટે સારી ગુણવત્તા અને વધારે ઉત્પાદન આપતી જાતોનાં પ્રમાણિત બીજની પસંદગી કરીને મેળવી લેવા.</li> <li>❖ તુવેરનાં વાવેતર માટે નવી વિકસાવેલ જાત ગુજરાત તુવેર-૧૦૧ &amp; ૧૦૩ અને બી.ડી.એન.-૨ &amp; ૭૧૧ ની પસંદગી કરવી.</li> </ul>
શાકભાજી	વુધ્ધી / ફુલ / ફળ	-	<ul style="list-style-type: none"> <li>❖ આ સમયગાળા દરમિયાન દવા છંટકાવની કામગીરી કરવી.</li> <li>❖ પાકમાં હાથથી નિંદામણ અને આંતરખેડની કામગીરી કરવી.</li> <li>❖ શાકભાજી પાકોને સમયસર પીયત આપવું.</li> <li>❖ શાકભાજીના પાકોને નીદામણ મુક્ત કરવું અને નિયમિત પિયત આપવું. શાકભાજી ને સમયસર ઉતારી ગ્રેડીંગ કરી બજારમાં મુકવા.</li> </ul>
પશુપાલન	-	-	<ul style="list-style-type: none"> <li>❖ પશુઓને યોગ્ય આહાર આપવો &amp; પીવા માટે યોખ્ખું પાણી આપવું અને પશુઓના રહેઠાણ યોખ્ખા રાખવા.</li> <li>❖ માખી મચ્છરથી રક્ષણ માટે ફીનાઈલ છાટવું.</li> <li>❖ પશુઓને યોગ્ય આહારમાં ખનિજયુક્ત મિશ્રણ સાથે સંગ્રહિત ચારા આપો. ચારા ને સલામત સ્થળે સંગ્રહિત કરવો જોઈએ.</li> <li>❖ ચારા માટે ચાફ કટર વાપરો.</li> </ul>



			<ul style="list-style-type: none"> <li>❖ પશુઓમાં ઈતરડીના નિયંત્રણ માટે ડેલ્ટામેથ્રીન અથવા એમીટાઝ ૨ મીલી/ ૧ લીટર પાણીમાં નાખીને છાટવી.</li> <li>❖ કુધાળા પશુઓના આઉને ઝીંક ઓક્સાઈડ અથવા બોરીક પાવડરથી બરાબર સાફ કરવા.</li> </ul>
--	--	--	--

  આજ્ઞાદીકા અમૃત મહોત્સવ	<b>ગ્રામીણ કૃષિ મૌસમ સેવા</b> <b>કૃષિ હવામાન સેલ</b> <b>કૃષિ વિજ્ઞાન વિભાગ</b> <b>જુનાગઢ કૃષિ યુનિવર્સિટી</b> <b>જુનાગઢ - ૩૬૨૦૦૧</b> ઈમેઈલ:- <a href="mailto:amfujnd@yhaoo.com">amfujnd@yhaoo.com</a> ફોન નં. ૦૨૮૫-૨૬૭૦૧૩૯	 
---	---	--

હવામાન આગાહી આધારીત દક્ષિણ સૌરાષ્ટ્ર ખેત આબોહવાકીય વિસ્તારનાં ગીર સોમનાથ જીલ્લા માટે કૃષિ સલાહ બુલેટીન  
 (કૃષિ હવામાન સેલ, જુનાગઢ કૃષિ યુનિવર્સિટી અને ભારત હવામાન વિભાગ દ્વારા સંપન્ન)

વાર:- શુક્રવાર

તારીખ:-૩૦/૦૬/૨૦૨૩

હવામાન આગાહી આધારીત બુલેટીન: ૦૨૬ (૨૦૨૩-૨૪)

પાછલા પાંચ દિવસનું હવામાન (તારીખ:- ૨૫ થી ૨૯ જૂન, ૨૦૨૩)					હવામાન પરિબલો	હવામાન આગાહી આગામી પાંચ દિવસ માટે (તારીખ:- ૦૧ થી ૦૫ જુલાઈ, ૨૦૨૩) માન્ય ૦૫ જુલાઈ, ૨૦૨૩ સવારના ૮:૩૦ વાગ્યાં સુધી				
૨૫/૦૬	૨૬/૦૬	૨૭/૦૬	૨૮/૦૬	૨૯/૦૬	તારીખ	૦૧/૦૭	૦૨/૦૭	૦૩/૦૭	૦૪/૦૭	૦૫/૦૭
૧.૪	૩૨.૯	૦.૪	૬.૨	૧૨.૮	વરસાદ(મિમી)	૭૦	૬૦	૨૫	૧૦	૧૦
૩૩.૯	૩૦.૨	૨૮.૬	૩૦.૨	૩૦.૧	મહત્તમ તાપમાન (°સે.ગ્રે)	૩૦	૩૧	૩૨	૩૩	૩૪
૨૭.૯	૨૫.૪	૨૬.૮	૨૭.૨	૨૫.૪	લઘુત્તમ તાપમાન (°સે.ગ્રે)	૨૬	૨૫	૨૬	૨૭	૨૭
વાદળછાયું	વાદળછાયું	મોટેભાગે વાદળછાયું	મોટેભાગે વાદળછાયું	વાદળછાયું	વાદળની સ્થિતિ	વાદળછાયું	વાદળછાયું	અંશત વાદળછાયું	વાદળછાયું	મોટેભાગે વાદળછાયું
૯૧	૯૭	૯૦	૮૮	૯૨	સવારના ભેજના ટકા	૮૭	૮૮	૮૮	૮૮	૮૫
૭૬	૮૬	૯૦	૮૪	૯૨	બપોરબાદ ના ભેજના ટકા	૮૨	૮૦	૭૬	૬૭	૬૮
-	૩.૭	૭.૪	૧૧.૧	૧૧.૧	પવનની ગતિ (કિમી/કલાક)	૨૮.૦	૨૪.૦	૧૮.૦	૧૮.૦	૨૨.૦
-	૨૫૦	૨૫૦	૨૫૦	૨૫૦	પવનની દિશા (ડિગ્રી)	૨૪૮	૨૪૮	૨૪૮	૨૪૮	૨૪૮

### સામાન્ય સલાહ

ભારત સરકારશ્રીના હવામાન વિભાગ તરફથી મળેલ હવામાન આગાહીની માહિતી અનુસાર અત્રેના ગ્રામીણ કૃષિ મૌસમ સેવા યોજના, જુનાગઢ કૃષિ યુનિવર્સિટી, જુનાગઢ તરફથી જણાવવામા આવે છે કે દક્ષિણ સૌરાષ્ટ્ર ખેત આબોહવાકીય વિસ્તારના ગીર સોમનાથ જીલ્લામાં આગામી તારીખ ૦૧/૦૭/૨૦૨૩ થી

૦૫/૦૭/૨૦૨૩ દરમિયાન આકાશ મુખ્યત્વે આગામી પાંચ દિવસોમાં મુખ્યત્વે અંશત વાદળાયાં થી વાદળાયાં રહેશે, જીલ્લામાં આગામી બે દિવસો દરમિયાન છુટા છવાયાં ભાગોમાં ભારે થી અતિભારે વરસાદ અને પછીનાં ત્રણ દિવસોમાં હળવા થી મધ્યમ વરસાદની શક્યતાઓ છે. પવનની ઝડપ ૧૮ થી ૨૮ કીમી/કલાક રહેવાની શક્યતાઓ રહેશે. આ સમયગાળામાં મહત્તમ તાપમાન ૩૦ થી ૩૪ ડીગ્રી સેન્ટીગ્રેડ રહેશે તેમજ લઘુત્તમ તાપમાન ૨૫ થી ૨૭ ડીગ્રી સેન્ટીગ્રેડ રહેવાની સંભાવના છે.

✦ માન્ય વરસાદની સૂચી મુજબ ગીર સોમનાથ જીલ્લામાં ૨૫ મે થી ૨૧ જૂન, ૨૦૨૩ નાં સમયગાળા દરમિયાન ઓછી ભેજની સ્થિતિ જોવા મળેલ છે.

✦ સાપ્તાહિક હવામાન આગાહીની સૂચી મુજબ સૌરાષ્ટ્ર અને કચ્છનાં વિસ્તારોમાં તા.૦૨/૦૭/૨૦૨૩ થી તા.૦૮/૦૭/૨૦૨૩ દરમિયાન વરસાદ સામાન્ય થી ઉપર અને મહત્તમ તાપમાન સામાન્ય થી નીચે & લઘુત્તમ તાપમાન સામાન્ય રહેવાની શક્યતાઓ છે.

✦ મેઘદૂત એપ્લિકેશન:- કૃષિ હવામાન સલાહ સેવા અને હવામાન આગાહી અંગેની જાણકારી મેળવવા માટે ડાઉનલોડ કરો મેઘદૂત એપ્લિકેશન કે જે ખેડૂતોને તેમની સ્થાનિક ભાષામાં સ્થાન, પાક અને પશુધન વિશે હવામાન આધારિત કૃષિ સલાહ પ્રદાન કરશે.

મેઘદૂત એપ્લિકેશનને ડાઉનલોડ કરવા માટે નીચેની લિંક પર ક્લિક કરો.

એન્ડ્રોઈડ(મોબાઈલ)ઉપયોગકર્તા: <https://play.google.com/store/apps/details?id=com.aas.meghdoot>

આઈ.ઓ.એસ.ઉપયોગકર્તા:- <https://apps.apple.com/in/app/meghdoot/id1474048155>

❖ યોમાસુ પાકોનાં વાવેતર માટે ખેત આયોજન કરવું તે મુજબ બીયારણ, ખાતર અને દવાનો પુરવઠો મેળવી લેવો.

❖ પ્રતિકારક જાતોનું વાવેતર માટે ઉપયોગ કરવો.

❖ ઉચ્ચ ગુણવત્તાવાળું, પ્રમાણિત અને નિંદણ બીજ મુક્ત બિયારણ વાપરવું.

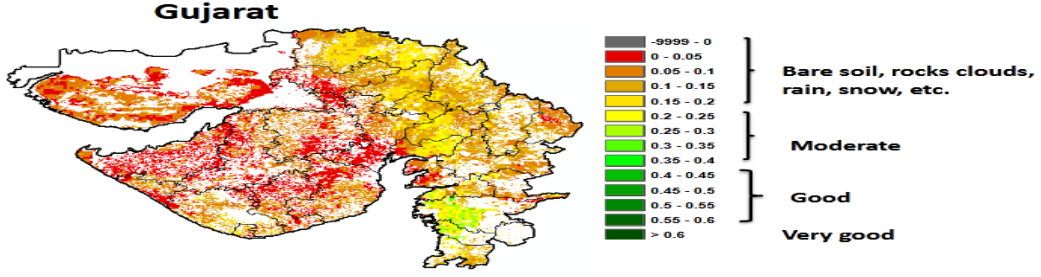
❖ યોમાસુ પાકોનું સમયસર વાવેતર કરવું.

❖ ખેતરમાં ઉભા પાકમાં વરસાદનું પાણી ભરાય રહેતું હોય તો તેના નિકાલની યોગ્ય વ્યવસ્થા કરવી.

❖ આગાહીનાં સમયગાળા દરમિયાન ખેતર પરનાં ખેતકાર્યો હાલ પુરતા મુલતવી રાખવાં.

❖ આપના પાલતુ પશુઓને ખુલ્લામાં, ઇલેક્ટ્રીક થામ્બલા સાથે કે ઝાડની નીચે ન બાંધતા સલામત જગ્યાએ બંધ રહેઠાણમાં રાખવાની વ્યવસ્થા કરવી.

NOAA/VIIRS/BLENDED NDVI Composite ending on Week no 25  
(18.06.2023 to 24.06.2023) over Agricultural region



પાકનું નામ	પાક અવસ્થા	રોગ/જીવાત/ જાત	કૃષિ સલાહ
ચોમાસું મગફળી	વાવેતર / ઉગાવો / વૃદ્ધિ	અર્ધવેલડી જાત- જીજી.૨૦ અને જીજીજી.૨૭ / મુંડા	<ul style="list-style-type: none"> <li>❖ સમયસરનાં વાવેતર માટે અર્ધવેલડી જાત- જીજી.૨૦ અને જીજીજી.૨૭ ની પસંદગી કરવી.</li> <li>❖ ચોમાસુ મગફળીના પાકને હેક્ટરે ૧૨.૫ કિ.ગ્રા નાઇટ્રોજન અને ૨૫ કિ.ગ્રા ફોસ્ફરસ ખાતર તરીકે વાવણી વખતે યાસમાં ઓરીને આપવા.</li> <li>❖ વાવેતર સમયે ડીએપી ૫૪.૩ કીલો અને ૬ કીલો યુરીયા/હે. અને એરંડીનો ખોળ ૫૦૦ કી.ગ્રા./હે. અથવા જીપ્સમ ૫૦૦ કી.ગ્રા./હે. સાથે એરંડીનો ખોળ ૫૦૦ કી.ગ્રા./હે પાયામા આપવો.</li> <li>❖ વાવતી વખતે બીયારણને થાયરમ અથવા મેંકોઝેબ અથવા વીટાવેક્ષ દવાનો ૨-૩ ગ્રામ/કી. બીજને પટ આપવો.</li> <li>❖ મગફળીના પાકની સમયસર વાવણી કરવી.</li> <li>❖ મુંડાના નિયંત્રણ માટે તેના યજમાન પાકો ઉપર કલોરપાયરીફોસ ૨૦ ઇ.સી. ૦.૦૪% (૨૦ મિલી/૧૦ લીટર પાણી) નો છંટકાવ કરવો.</li> <li>❖ મુંડાના પુખ્તને યજમાન પાકો ઉપરથી પકડીને નાશ કરવો.</li> <li>❖ વરાપ સમયે મગફળીના પાકમાં આંતરખેડ કરવી અને હાથથી નિદામણ કરવું.</li> </ul>
કપાસ	વાવેતર	ગુજરાત હાઈબ્રીડ કપાસ- ૬, ૮, ૧૨ (બોલગાર્ડ-૨) કે બી.ટી. કપાસ	<ul style="list-style-type: none"> <li>❖ કપાસ વાવણી માટે નવી બહાર પાડેલ વધુ ઉત્પાદન આપતી બીટી હાઈબ્રીડ કપાસ ગુજરાત હાઈબ્રીડ કપાસ-૬, ૮, ૧૨ (બોલગાર્ડ-૨) પસંદ કરવી કે બી.ટી. કપાસનું વિશ્વાષપાત્ર બીયારણ જ ખરીદવું.</li> <li>❖ કપાસનું વિશ્વાષપાત્ર સર્ટીફાઈડ બીજ ખરીદવું.</li> </ul>

			<ul style="list-style-type: none"> <li>❖ વાવતા પહેલા ૧૫ થી ૨૦ ટન/હેક્ટર સેન્દ્રીય ખાતર આપવું અને ૫૦૦ કી.ગ્રા/હે. યુરીયાના (નાઈટ્રોઝન) ત્રણ સરખા હપ્તાથી આપવો અને ૧૦૮ કી.ગ્રામ/હે. ડીએપી અને ૨૫૦ કી.ગ્રામ/હે. પોટાશ ખાતર પાયામા આપવું.</li> <li>❖ કપાસના પાકની સમયસર વાવણી કરવી.</li> <li>❖ રાસાયણિક નિદામણનાશક ૦.૯ કી.ગ્રા./હે. પેન્ડીમીથેલીન ૫૦૦ લીટર પાણીમાં ભેળવી વાવણી બાદ તુરંતજ છંટકાવ કરવો.</li> </ul>
સોયાબીન	વાવેતર	ગુજ. સોયા. - ૧, ૨ & ૩ / યુસીયા જીવાત	<ul style="list-style-type: none"> <li>❖ સોયાબીનનાં વાવેતર માટે સારી ગુણવત્તા અને વધારે ઉત્પાદન આપતી જાતોનાં પ્રમાણિત બીજની પસંદગી કરીને મેળવી લેવા.</li> <li>❖ જમીનની તૈયાર કરતી વખતે ૧૦ ટન છાણીયું ખાતર પ્રતિ હેક્ટર આપવું.</li> <li>❖ પાકમાં વાવેતર સમયે પાયામાં એસએસપી ૩૭૫ કીલો અને ૬૫.૨ કીલો યુરીયા/હે આપવું.</li> <li>❖ યુસીયા જીવાત માટે ઈમીડાકલોપ્રીડ ૪૮ એફ.એસ. @૩ મિલી/કિગ્રા સાથે બીજ માવજત આપવી.</li> <li>❖ પાકની સમયસર વાવણી કરવી.</li> </ul>
અડદ	ગુજ. અડદ-૧ અને ટી-૯	વાવેતર	<ul style="list-style-type: none"> <li>❖ પાકનાં વાવેતર માટે સારી ગુણવત્તા અને વધારે ઉત્પાદન આપતી જાતોનાં પ્રમાણિત બીજની પસંદગી કરીને મેળવી લેવા.</li> <li>❖ અડદનાં વાવેતર માટે નવી વિકસાવેલ જાત ગુજરાત અડદ-૧ &amp; ટી-૯ ની પસંદગી કરવી.</li> </ul>
તલ	ગુજ. તલ - ૨,૩,૪ & ૬	વાવેતર	<ul style="list-style-type: none"> <li>❖ પાકનાં વાવેતર માટે સારી ગુણવત્તા અને વધારે ઉત્પાદન આપતી જાતોનાં પ્રમાણિત બીજની પસંદગી કરીને મેળવી લેવા.</li> <li>❖ તલનાં વાવેતર માટે નવી વિકસાવેલ જાત ગુજરાત તલ - ૨,૩,૪ &amp; ૬ ની પસંદગી કરવી.</li> <li>❖ પાકમાં વાવેતર સમયે પાયામાં ડીએપી ૫૪ કીલો અને ૬૭ કીલો મ્યુરેટ ઓફ પોટાશ/હે આપવું.</li> </ul>
તુવેર	ગુજ. તુવેર - ૧૦૧ & ૧૦૩ અને બી.ડી.એન. -૨ & ૭૧૧	વાવેતર	<ul style="list-style-type: none"> <li>❖ પાકનાં વાવેતર માટે સારી ગુણવત્તા અને વધારે ઉત્પાદન આપતી જાતોનાં પ્રમાણિત બીજની પસંદગી કરીને મેળવી લેવા.</li> <li>❖ તુવેરનાં વાવેતર માટે નવી વિકસાવેલ જાત ગુજરાત તુવેર-૧૦૧ &amp; ૧૦૩ અને બી.ડી.એન.-૨ &amp; ૭૧૧ ની પસંદગી કરવી.</li> </ul>
શાકભાજી	વુધ્ધી / ફુલ / ફળ	-	<ul style="list-style-type: none"> <li>❖ આ સમયગાળા દરમિયાન દવા છંટકાવની કામગીરી કરવી.</li> <li>❖ પાકમાં હાથથી નિંદામણની કામગીરી કરવી.</li> </ul>

			<ul style="list-style-type: none"> <li>❖ શાકભાજી પાકોને સમયસર પીયત આપવું.</li> <li>❖ શાકભાજીના પાકોને નીદામણ મુક્ત કરવું અને નિયમીત પિયત આપવું. શાકભાજી ને સમયસર ઉતારી ગ્રેડીંગ કરી બજારમાં મુકવા.</li> </ul>
પશુપાલન	-	-	<ul style="list-style-type: none"> <li>❖ પશુઓને યોગ્ય આહાર આપવો &amp; પીવા માટે ચોખ્ખું પાણી આપવું અને પશુઓના રહેઠાણ ચોખ્ખા રાખવા.</li> <li>❖ માખી મચ્છરથી રક્ષણ માટે ફીનાઈલ છાટવું.</li> <li>❖ પશુઓને યોગ્ય આહારમાં ખનિજયુક્ત મિશ્રણ સાથે સંગ્રહિત ચારા આપો. ચારા ને સલામત સ્થળે સંગ્રહિત કરવો જોઈએ.</li> <li>❖ ચારા માટે ચાફ કટર વાપરો.</li> <li>❖ પશુઓમાં ઈતરડીના નિયંત્રણ માટે ડેલ્ટામેથીન અથવા એમીટાઝ ૨ મીલી/ ૧ લીટર પાણીમાં નાખીને છાટવી.</li> <li>❖ દુધાળા પશુઓના આઉને ઝીંક ઓક્સાઈડ અથવા બોરીક પાવડરથી બરાબર સાફ કરવા.</li> </ul>

યાંત્રિક અધિકારી  
ગ્રામીણ કૃષિ મૌસમ સેવા  
જ.કૃ.યુ.



75  
आज़ादी का  
अमृत महोत्सव

**Gramin Krushi Mausam Seva (GKMS)**  
**Agrometeorological Cell**  
**Department of Agronomy**  
**Junagadh Agricultural University**  
**Junagadh-362001**

E-mail: [amfujnd@yahoo.com](mailto:amfujnd@yahoo.com)

Phone: 0285-2670139



**Agromet Advisory Service Bulletin for Junagadh District of South Saurashtra Agro-Climatic Zone**  
**(Issued jointly by Junagadh Agricultural University and India Meteorological Department)**

Day:- Friday

Date: 30-06-2023

**Agromet Advisory Service bulletin. No:- 026 (2023-24)**

Observed Weather during last Five days (Dated 25 <sup>th</sup> to 29 <sup>th</sup> June, 2023)					Weather Parameters	Weather Forecast upcoming Five days (Valid for 01 <sup>st</sup> to 05 <sup>th</sup> July, 2023) <b>until 08:30 hrs of 05-07-2023</b>				
25/06	26/06	27/06	28/06	29/06	Date	01/07	02/07	03/07	04/07	05/07
0	60.1	2.8	5.3	58.0	Rainfall(mm)	75	60	35	10	10
36.3	32.5	28.6	32.4	31.4	T <sub>max</sub> (°C)	30	31	32	33	33
26.8	24.1	24.9	25.5	24.7	T <sub>min</sub> (°C)	26	27	27	28	28
5	6	7	8	8	Cloud Cover	7	7	4	8	8
84	100	89	97	97	RH-I (%)	86	88	87	86	84
66	91	73	97	92	RH-II (%)	73	79	72	62	63
7.4	7.1	4.3	7.0	3.9	Wind speed (km/hr)	27.0	22.0	16.0	18.0	21.0
230	220	250	200	160	Wind direction	248	248	248	248	248

**Agro meteorological Advisories**

<b>General Advice</b>	<p><b>Rain fall</b></p> <p><b>Temperature</b></p> <p><b>RH (%)</b></p> <p><b>Wind Direction and Wind Speed</b></p>	<p>As per IMD Forecast, There is forecasting of <b>heavy to very heavy rainfall</b> during next two days at isolated places then after three days <b>light to moderate rainfall</b> occurs. Sky will be remaining partly cloudy to cloudy.</p> <p>Maximum and minimum temperature likely to be in range of <b>30 - 33°C</b> and <b>26 - 28°C</b>, respectively.</p> <p>The Relative Humidity is likely to be in the range of <b>62 – 88 %</b>.</p> <p>Direction and speed of wind is to be <b>mostly SW</b> and <b>16.0 – 27.0 km/h</b>, respectively.</p>
-----------------------	--	--

✚ **Standardized Precipitation Index:** - For the period of 25<sup>th</sup> May to 21<sup>st</sup> June, 2023. Junagadh district considered under the moderately wet condition.

✚ **As per ERF products, below normal rainfall and normal T<sub>max</sub>. & T<sub>min</sub>.** may occur in Saurashtra & Kutch region during 05<sup>th</sup> to 11<sup>th</sup> July, 2023.

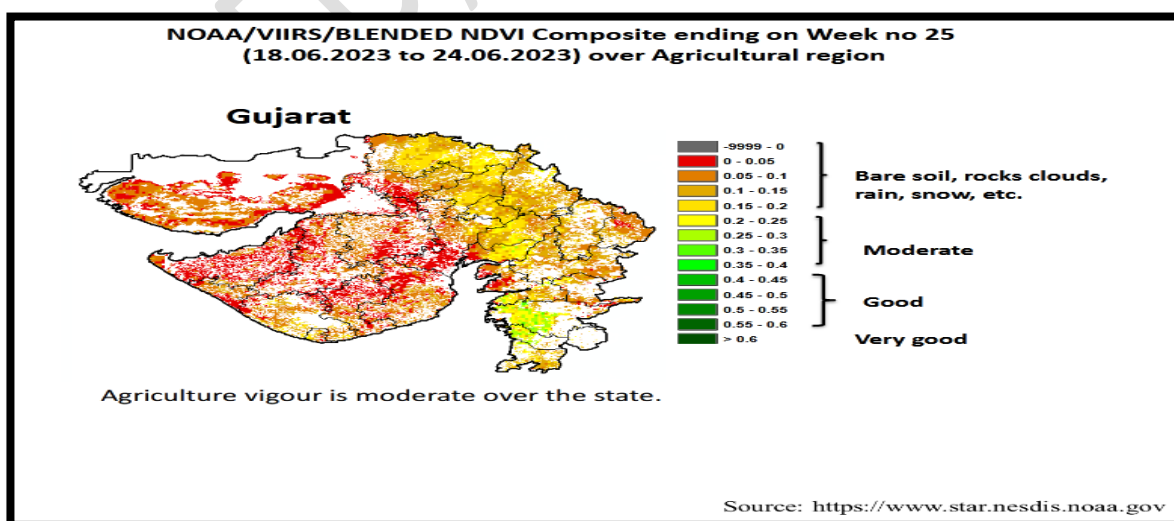
✚ **MEGHDOOT Mobile Application:-** Download the MEGHDOOT mobile application for Agromet Advisory Services and information on weather forecasting, which will provide weather based agricultural advice to farmers for their location, crops and livestock in their local language.

**Click on the following link to download the MEGHDOOT application:**

**Android users:** <https://play.google.com/store/apps/details?id=com.aas.meghdoot>

**IOS users:** <https://apps.apple.com/in/app/meghdoot/id1474048155>

- ❖ **Farmers are advised supply to get the seeds, fertilizers and insecticide, pesticide and fungicide according to planning the farm for the monsoon crops.**
- ❖ **Use resistant/tolerant varieties for sowing.**
- ❖ **Use healthy, certified and weed free seeds.**
- ❖ **Timely sowing should be done.**
- ❖ **Arrange for extensive drainage facilities to remove excess rain water from standing crop fields.**
- ❖ **Postpone the all activity of farm during this forecast period.**
- ❖ **Keep animals indoor during the raining period and do not tie with electric pole, open field and under the trees.**



Crop	Variety/ Pest/Insect	Stage	Agro met Advisories
------	-------------------------	-------	---------------------

<p><b>Kharif Groundnut</b></p>	<p><b>GG.20 and GJG-27 / White grub</b></p>	<p><b>Sowing / Germination / Vegetative</b></p>	<ul style="list-style-type: none"> <li>➤ For sowing of Kharif groundnut on normal date, select semi-spread GG.20 and GJG.27 varieties.</li> <li>➤ In Kharif groundnut apply 12.5 kg N/ha and 25 kg P/ha at the time of sowing.</li> <li>➤ Apply 54.3 kg/ha DAP, 6 kg/ha Urea and 500 kg/ha Castor cake as basal dose.</li> <li>➤ Seed should be treatment with Dithane M-45/ mencozeb/vitavax @ 2 - 3 grams per kg of seeds before sowing.</li> <li>➤ Timely sowing of groundnut should be done.</li> <li>➤ To spraying white grubs harbouring host trees with chlorpyrifos 20 EC 0.04% (20 ml/10 l water).</li> <li>➤ To Collection and destruction of White grub adults from host trees around the field.</li> <li>➤ Interculturing and hand weeding should be carried out in groundnut during vaspas condition.</li> </ul>
<p><b>Cotton</b></p>	<p><b>Gujarat Hybrid Cotton-6, 8, 12' (Bolegaurd-2) or Govt. approved varieties of B.T. cotton</b></p>	<p><b>Sowing</b></p>	<ul style="list-style-type: none"> <li>➤ Farmers are advised to procure the seed of high yielding variety of BT hybrid Cotton 'Gujarat Hybrid Cotton-6, 8, 12' (Bolegaurd-2) or Govt. approved varieties of B.T. cotton for sowing.</li> <li>➤ Select the certified seed of cotton for cultivation.</li> <li>➤ In cotton apply 166 kg urea/ha, 108 kg DAP/ha &amp; potash 250 kg/ha and 15 to 20 tonne FYM at the time of sowing.</li> <li>➤ Timely sowing should be done.</li> </ul>



			<ul style="list-style-type: none"> <li>➤ To spray weedicides 0.9 kg/ha pendimethalin mix in 500 litre of water after sowing.</li> </ul>
<b>Soyabean</b>	<b>Guj. Soya. – 1, 2 &amp; 3 / Sucking pest</b>	<b>Sowing</b>	<ul style="list-style-type: none"> <li>➤ To procure good quality and select the certified seed with high yielding variety of soyabean for sowing.</li> <li>➤ Apply 10 ton FYM/ha at the time of land preparation.</li> <li>➤ In soybean apply 375 kg SSP/ha &amp; 65.2 kg urea/ha at the time of sowing.</li> <li>➤ To control sucking pest, Seed treatment with Imidacloprid 48 FS @ 3 ml/kg seeds.</li> <li>➤ Timely sowing should be done.</li> </ul>
<b>Black Gram</b>	<b>Guj. Adud – 1 &amp; T - 9</b>	<b>Sowing</b>	<ul style="list-style-type: none"> <li>➤ To procure good quality and select the certified seed with high yielding variety for sowing.</li> <li>➤ For the sowing of Black gram crop select the new variety like Gujarat adud -1 &amp; T-9.</li> </ul>
<b>Sesame</b>	<b>Guj. Til – 2,3,4 &amp; 6</b>	<b>Sowing</b>	<ul style="list-style-type: none"> <li>➤ To procure good quality and select the certified seed with high yielding variety for sowing.</li> <li>➤ For the sowing of sesame crop select the new variety like Gujarat til-2, 3, 4 &amp; 6.</li> <li>➤ To apply fertilizer DAP @ 54 kg and Murate of potash @ 67 kg per hectare as basal.</li> </ul>
<b>Pigeon pea</b>	<b>Guj. Pigeon pea – 101 &amp;103, BDN – 2 &amp; 711</b>	<b>Sowing</b>	<ul style="list-style-type: none"> <li>➤ To procure good quality and select the certified seed with high yielding variety of Pigeon pea for sowing.</li> <li>➤ For the sowing of pigeon pea crop select the new variety like Gujarat pigeon pea-101 &amp; 103, and BDN – 2 &amp;711.</li> </ul>
<b>Vegetable crops</b>	<b>-</b>	<b>Sowing/ Flowering/</b>	<ul style="list-style-type: none"> <li>➤ To the spray of agrochemicals during this period.</li> </ul>

		<b>Fruiting</b>	<ul style="list-style-type: none"> <li>➤ Hand weeding and interculturing operation should be carry out.</li> <li>➤ To apply irrigation to the crop at regular interval.</li> <li>➤ Keep vegetable crop weed free, apply irrigation regularly and send vegetable fruit to the market often grading.</li> </ul>
<b>Livestock</b>	-	-	<ul style="list-style-type: none"> <li>➤ To provide adequate food &amp; clean water for drinking and keep the animals clean shed.</li> <li>➤ Spray phenyl in the animal shed to avoid flies and mosquitoes.</li> <li>➤ Give stored fodder with mineral mixture. Fodder should be stored at safe place.</li> <li>➤ Use chaff cutter for fodder.</li> <li>➤ For the control of tick and other parasites, spray deltemethrin or aemitaz 2 ml in 1 litre of water.</li> <li>➤ Udder of milking animals must be properly clean with zinc oxide or boric powder.</li> </ul>

  <b>आज़ादी का अमृत महोत्सव</b>	<b>Gramin Krushi Mausam Seva (GKMS)</b> <b>Agrometeorological Cell</b> <b>Department of Agronomy</b> <b>Junagadh Agricultural University</b> <b>Junagadh-362001</b> <b>E-mail: <a href="mailto:amfujnd@yahoo.com">amfujnd@yahoo.com</a></b> <b>Phone: 0285-2670139</b>	 
---	---	--

**Agromet Advisory Service Bulletin for Porbandar District of South Saurashtra Agro-Climatic Zone**  
**(Issued jointly by Junagadh Agricultural University and India Meteorological Department)**

**Day:- Friday**

**Date: 30-06-2023**

**Agromet Advisory Service bulletin. No:- 026 (2023-24)**

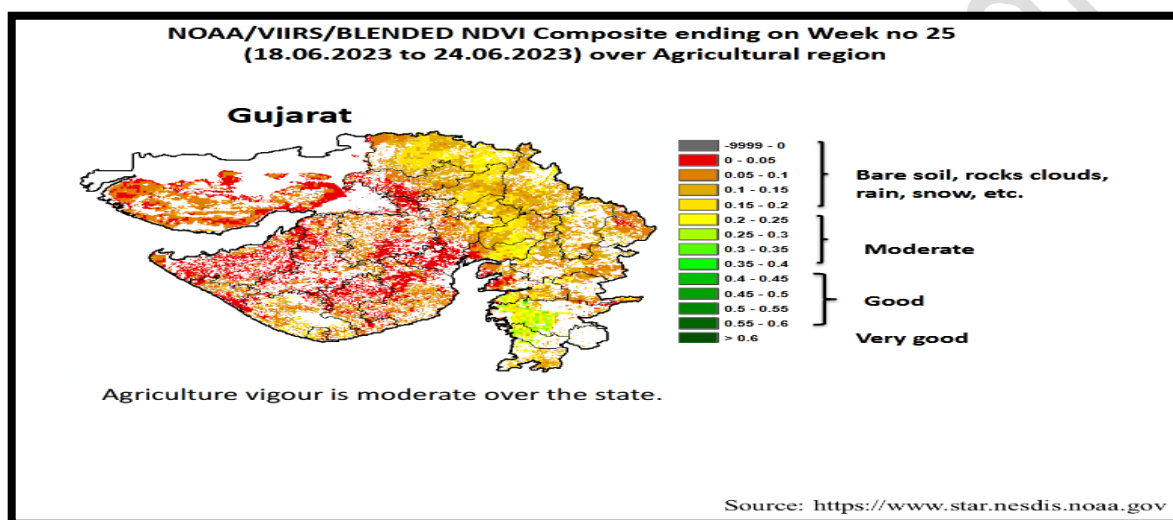
Observed Weather during last Five days (Dated 25 <sup>th</sup> to 29 <sup>th</sup> June, 2023)					Weather Parameters	Weather Forecast upcoming Five days (Valid for 01 <sup>st</sup> to 05 <sup>th</sup> July, 2023) until 08:30 hrs of 05-07-2023				
25/06	26/06	27/06	28/06	29/06	Date	01/07	02/07	03/07	04/07	05/07
0	0	42.0	0	10.2	Rainfall(mm)	70	38	20	20	10
30.0	33.0	30.6	31.6	31.5	Tmax (°C)	33	33	33	35	35
28.9	25.8	24.6	26.3	27.4	Tmin (°C)	26	25	26	27	27
5	8	8	8	8	Cloud Cover	6	7	5	8	8
75	89	88	83	90	RH-I (%)	83	86	87	84	83
66	75	82	82	86	RH-II (%)	72	77	76	67	69
14.8	18.5	14.8	11.1	16.7	Wind speed (km/hr)	31.0	26.0	19.0	21.0	23.0
290	230	250	270	290	Wind direction	248	248	248	248	248

### Agro meteorological Advisories

<b>General Advice</b>	<p><b>Rain fall</b></p> <p><b>Temperature</b></p> <p><b>RH (%)</b></p> <p><b>Wind Direction and Wind Speed</b></p>	<p>As per IMD Forecast, There is forecasting of <b>heavy to very heavy rainfall</b> during tomorrow at isolated places then after four days <b>light to moderate rainfall</b> occurs. Sky will be remaining partly cloudy to cloudy.</p> <p>Maximum and minimum temperature likely to be in range of <b>33 – 35°C</b> and <b>25 - 27°C</b>, respectively.</p> <p>The Relative Humidity is likely to be in the range of <b>67 – 87 %</b>.</p> <p>Direction and speed of wind is to be <b>mostly SW</b> and <b>19.0 – 31.0 km/h</b>, respectively.</p>
-----------------------	--	--

- ❖ **Standardized Precipitation Index:** - For the period **25<sup>th</sup> May to 21<sup>st</sup> June, 2023.**, Porbandar district considered under the mildly wet condition.
- ❖ **As per ERFs products, below normal rainfall and normal T<sub>max</sub>. & T<sub>min</sub>. may occur in Saurashtra & Kutch region during 05<sup>th</sup> to 11<sup>th</sup> July, 2023.**
- ❖ **MEGHDOOT Mobile Application:-** **Download** the MEGHDOOT mobile application for Agromet Advisory Services and information on weather forecasting, which will provide weather based agricultural advice to farmers for their location, crops and livestock in their local language.  
**Click on the following link to download the MEGHDOOT application:**  
**Android users:** <https://play.google.com/store/apps/details?id=com.aas.meghdoot>  
**IOS users:** <https://apps.apple.com/in/app/meghdoot/id1474048155>
- ❖ **Farmers are advised supply to get the seeds, fertilizers and insecticide, pesticide and fungicide according to planning the farm for the monsoon crops.**

- ❖ Use resistant/tolerant varieties for sowing.
- ❖ Use healthy, certified and weed free seeds.
- ❖ Timely sowing should be done.
- ❖ Arrange for extensive drainage facilities to remove excess rain water from standing crop fields.
- ❖ Postpone the all activity of farm during raining period.
- ❖ Keep animals indoor during the raining period and do not tie with electric pole, open field and under the trees.



Crop	Variety/ Pest / Insect	Stage	Agro met Advisories
<b>Kharif Groundnut</b>	<b>GG.20 &amp; GJG.27 / White grub</b>	<b>Sowing / Germination / Vegetative</b>	<ul style="list-style-type: none"> <li>➤ For sowing of Kharif groundnut on normal date, select semi-spread GG.20 &amp; GJG.27 varieties.</li> <li>➤ In Kharif groundnut apply 12.5 kg N/ha and 25 kg P/ha at the time of sowing.</li> <li>➤ Apply 54.3 kg/ha DAP, 6 kg/ha Urea and 500 kg/ha Castor cake as basal dose.</li> <li>➤ Seed should be treatment with Dithane M-45/ mencozeb/vitavax @ 2 - 3 grams per kg of seeds before sowing.</li> <li>➤ Timely sowing of groundnut should be done.</li> </ul>

			<ul style="list-style-type: none"> <li>➤ To spraying white grubs harbouring host trees with chlorpyrifos 20 EC 0.04% (20 ml/10 l water).</li> <li>➤ To Collection and destruction of White grub adults from host trees around the field.</li> <li>➤ Interculturing and hand weeding should be carried out in groundnut during vaspas condition.</li> </ul>
<b>Cotton</b>	<b>Gujarat Hybrid Cotton-6, 8, 12' (Bolegaurd-2) or Govt. approved varieties of B.T. cotton</b>	<b>Sowing</b>	<ul style="list-style-type: none"> <li>➤ Farmers are advised to procure the seed of high yielding variety of BT hybrid Cotton 'Gujarat Hybrid Cotton-6, 8, 12' (Bolegaurd-2) or Govt. approved varieties of B.T. cotton for sowing.</li> <li>➤ Select the certified seed of cotton for cultivation.</li> <li>➤ In cotton apply 166 kg urea/ha, 108 kg DAP/ha &amp; potash 250 kg/ha and 15 to 20 tonne FYM at the time of sowing.</li> <li>➤ Timely sowing should be done.</li> <li>➤ To spray weedicides 0.9 kg/ha pendimethalin mix in 500 litre of water after sowing.</li> </ul>
<b>Soyabean</b>	<b>Guj. Soya. – 1, 2 &amp; 3 / Sucking pest</b>	<b>Sowing</b>	<ul style="list-style-type: none"> <li>➤ To procure good quality and select the certified seed with high yielding variety of soyabean for sowing.</li> <li>➤ Apply 10 ton FYM/ha at the time of land preparation.</li> <li>➤ In soybean apply 375 kg SSP/ha &amp; 65.2 kg urea/ha at the time of sowing.</li> <li>➤ To control sucking pest, Seed treatment with Imidacloprid 48 FS @ 3 ml/kg seeds.</li> </ul>

			<ul style="list-style-type: none"> <li>➤ Timely sowing should be done.</li> </ul>
<b>Black Gram</b>	<b>Guj. Adud – 1 &amp; T - 9</b>	<b>Sowing</b>	<ul style="list-style-type: none"> <li>➤ To procure good quality and select the certified seed with high yielding variety for sowing.</li> <li>➤ For the sowing of Black gram crop select the new variety like Gujarat adud -1 &amp; T-9.</li> </ul>
<b>Sesame</b>	<b>Guj. Til – 2,3,4 &amp; 6</b>	<b>Sowing</b>	<ul style="list-style-type: none"> <li>➤ To procure good quality and select the certified seed with high yielding variety for sowing.</li> <li>➤ For the sowing of sesame crop select the new variety like Gujarat til-2, 3, 4 &amp; 6.</li> <li>➤ To apply fertilizer DAP @ 54 kg and Murate of potash @ 67 kg per hectare as basal.</li> </ul>
<b>Pigeon pea</b>	<b>Guj. Pigeon pea – 101 &amp;103, BDN – 2 &amp; 711</b>	<b>Sowing</b>	<ul style="list-style-type: none"> <li>➤ To procure good quality and select the certified seed with high yielding variety of Pigeon pea for sowing.</li> <li>➤ For the sowing of pigeon pea crop select the new variety like Gujarat pigeon pea-101 &amp; 103, and BDN – 2 &amp;711.</li> </ul>
<b>Vegetable crops</b>	-	<b>Sowing/ Flowering/ Fruiting</b>	<ul style="list-style-type: none"> <li>➤ To the spray of agrochemicals during this period.</li> <li>➤ Hand weeding and interculturing operation should be carry out.</li> <li>➤ To apply irrigation to the crop at regular interval.</li> <li>➤ Keep vegetable crop weed free, apply irrigation regularly and send vegetable fruit to the market often grading.</li> </ul>
<b>Livestock</b>	-	-	<ul style="list-style-type: none"> <li>➤ To provide adequate food &amp; clean water for drinking and keep the animals clean shed.</li> </ul>

			<ul style="list-style-type: none"> <li>➤ Spray phenyl in the animal shed to avoid flies and mosquitoes.</li> <li>➤ Give stored fodder with mineral mixture. Fodder should be stored at safe place.</li> <li>➤ Feed silage &amp; hay material along with concentrate feed.</li> <li>➤ Use chaff cutter for fodder.</li> <li>➤ For the control of tick and other parasites, spray deltemethrin or aemitaz 2 ml in 1 litre of water.</li> <li>➤ Udder of milking animals must be properly clean with zinc oxide or boric powder.</li> </ul>
--	--	--	--

  <b>आज़ादी का अमृत महोत्सव</b>	<b>Gramin Krushi Mausam Seva (GKMS)</b> <b>Agrometeorological Cell</b> <b>Department of Agronomy</b> <b>Junagadh Agricultural University</b> <b>Junagadh-362001</b> <b>E-mail: <a href="mailto:amfuind@yahoo.com">amfuind@yahoo.com</a></b> <b>Phone: 0285-2670139</b>	 
--	---	---

**Agromet Advisory Service Bulletin for Gir Somnath District of South Saurashtra Agro-Climatic Zone**  
**(Issued jointly by Junagadh Agricultural University and India Meteorological Department)**

Day:- Friday

Date: 30-06-2023

**Agromet Advisory Service Bulletin. No:- 026 (2023-24)**

Observed Weather during last Five days (Dated 25 <sup>th</sup> to 29 <sup>th</sup> June, 2023)					Weather Parameters	Weather Forecast upcoming Five days (Valid for 01 <sup>st</sup> to 05 <sup>th</sup> July, 2023) <b>until 08:30 hrs of 05-07-2023</b>				
25/06	26/06	27/06	28/06	29/06	Date	01/07	02/07	03/07	04/07	05/07
1.4	32.9	0.4	6.2	12.8	Rainfall(mm)	70	60	25	10	10
33.9	30.2	28.6	32.0	30.1	Tmax (°C)	30	31	32	33	34
27.9	25.4	26.8	27.2	25.4	Tmin (°C)	26	25	26	27	27
8	8	7	7	8	Cloud cover	8	8	4	8	7
91	97	90	88	92	RH-I (%)	87	88	88	88	85
76	86	90	84	92	RH-II (%)	82	80	76	67	68
-	3.7	7.4	11.1	11.1	Wind speed (km/hr)	28.0	24.0	18.0	18.0	22.0
-	250	250	250	250	Wind direction	248	248	248	248	248

## Agro meteorological Advisories

<b>General Advice</b>	<b>Rain fall</b>  <b>Temperature</b>  <b>RH (%)</b>  <b>Wind Direction and Wind Speed</b>	As per IMD Forecast, There is forecasting of <b>heavy to very heavy rainfall</b> during next two days at isolated places then after three days <b>light to moderate rainfall</b> occurs. Sky will be remaining partly cloudy to cloudy. Maximum and minimum temperature likely to be in range of <b>31 - 34°C</b> and <b>25 - 27°C</b> , respectively.  The Relative Humidity is likely to be in the range of <b>67 – 88 %</b> .  Direction and speed of wind is to be <b>mostly SW</b> and around <b>18 – 28 km/h</b> , respectively.
-----------------------	---	--

✚ **Standardized Precipitation Index:** - For the period **25<sup>th</sup> May to 21<sup>st</sup> June, 2023**. Gir Somnath district considered under the mildly wet condition.

✚ As per ERFs products, **below normal rainfall** and **normal** T<sub>max.</sub> & T<sub>min.</sub> may occur in Saurashtra & Kutch region during **05<sup>th</sup> to 11<sup>th</sup> July, 2023**.

✚ **MEGHDOOT Mobile Application:**-**Download** the MEGHDOOT mobile application for Agromet Advisory Services and information on weather forecasting, which will provide weather based agricultural advice to farmers for their location, crops and livestock in their local language.

**Click on the following link to download the MEGHDOOT application:**

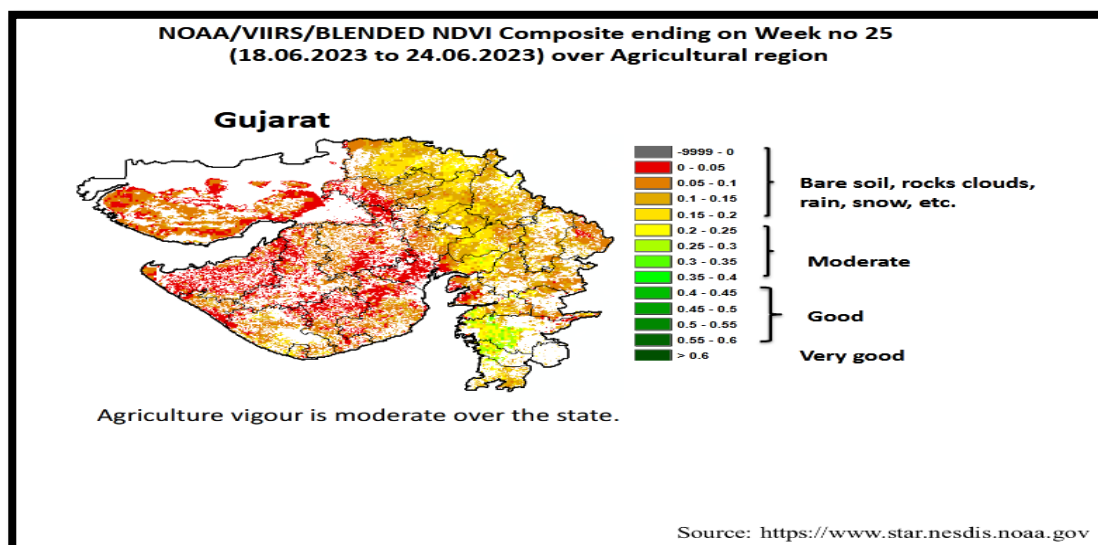
**Android users:** <https://play.google.com/store/apps/details?id=com.aas.meghdoot>

**IOS users:** <https://apps.apple.com/in/app/meghdoot/id1474048155>

- ❖ **Farmers are advised supply to get the seeds, fertilizers and insecticide, pesticide and fungicide according to planning the farm for the monsoon crops.**
- ❖ **Use resistant/tolerant varieties for sowing.**
- ❖ **Use healthy, certified and weed free seeds.**
- ❖ **Timely sowing should be done.**
- ❖ **Arrange for extensive drainage facilities to remove excess rain water from standing crop fields.**
- ❖ **Postpone the all activity of farm during this forecast period.**



❖ **Keep animals indoor during the raining period and do not tie with electric pole, open field and under the trees.**



Crop	Variety/ Pest / Insect	Stage	Agro met Advisories
<b>Kharif Groundnut</b>	<b>GG.20 &amp; GJG.7 / White grub</b>	<b>Sowing / Germination</b>	<ul style="list-style-type: none"> <li>➤ For sowing of Kharif groundnut on normal date, select semi-spread GG.20 &amp; GJG.27 varieties.</li> <li>➤ In Kharif groundnut apply 12.5 kg N/ha and 25 kg P/ha at the time of sowing.</li> <li>➤ Apply 54.3 kg/ha DAP, 6 kg/ha Urea and 500 kg/ha Castor cake as basal dose.</li> <li>➤ Seed should be treatment with Dithane M-45/ mencozeb/vitavax @ 2 - 3 grams per kg of seeds before sowing.</li> <li>➤ Timely sowing of groundnut should be done.</li> <li>➤ To spraying white grubs harbouring host trees with chlorpyrifos 20 EC 0.04% (20 ml/10 l water).</li> <li>➤ To Collection and destruction of White grub adults from host trees around the field.</li> </ul>

			<ul style="list-style-type: none"> <li>➤ Interculturing and hand weeding should be carried out in groundnut during vasma condition.</li> </ul>
<b>Cotton</b>	<b>Gujarat Hybrid Cotton-6, 8, 12' (Bolegaurd-2) or Govt. approved varieties of B.T. cotton</b>	<b>Sowing / Germination</b>	<ul style="list-style-type: none"> <li>➤ Farmers are advised to procure the seed of high yielding variety of BT hybrid Cotton 'Gujarat Hybrid Cotton-6, 8, 12' (Bolegaurd-2) or Govt. approved varieties of B.T. cotton for sowing.</li> <li>➤ Select the certified seed of cotton for cultivation.</li> <li>➤ In cotton apply 166 kg urea/ha, 108 kg DAP/ha &amp; potash 250 kg/ha and 15 to 20 tonne FYM at the time of sowing.</li> <li>➤ Timely sowing should be done.</li> <li>➤ To spray weedicides 0.9 kg/ha pendimethalin mix in 500 litre of water after sowing.</li> </ul>
<b>Soybean</b>	<b>Guj. Soya. – 1, 2 &amp; 3 / Sucking pest</b>	<b>Sowing / Germination</b>	<ul style="list-style-type: none"> <li>➤ To procure good quality and select the certified seed with high yielding variety of soybean for sowing.</li> <li>➤ Apply 10 ton FYM/ha at the time of land preparation.</li> <li>➤ In soybean apply 375 kg SSP/ha &amp; 65.2 kg urea/ha at the time of sowing.</li> <li>➤ To control sucking pest, Seed treatment with Imidacloprid 48 FS @ 3 ml/kg seeds.</li> <li>➤ Timely sowing should be done.</li> </ul>
<b>Black Gram</b>	<b>Guj. Adud – 1 &amp; T - 9</b>	<b>Sowing</b>	<ul style="list-style-type: none"> <li>➤ To procure good quality and select the certified seed with high yielding variety for sowing.</li> </ul>

			<ul style="list-style-type: none"> <li>➤ For the sowing of Black gram crop select the new variety like Gujarat adud -1 &amp; T-9.</li> </ul>
<b>Sesame</b>	<b>Guj. Til – 2,3,4 &amp; 6</b>	<b>Sowing</b>	<ul style="list-style-type: none"> <li>➤ To procure good quality and select the certified seed with high yielding variety for sowing.</li> <li>➤ For the sowing of sesame crop select the new variety like Gujarat til-2, 3, 4 &amp; 6.</li> <li>➤ To apply fertilizer DAP @ 54 kg and Murate of potash @ 67 kg per hectare as basal.</li> </ul>
<b>Pigeon pea</b>	<b>Guj. Pigeon pea – 101 &amp;103, BDN – 2 &amp; 711</b>	<b>Sowing</b>	<ul style="list-style-type: none"> <li>➤ To procure good quality and select the certified seed with high yielding variety of Pigeon pea for sowing.</li> <li>➤ For the sowing of pigeon pea crop select the new variety like Gujarat pigeon pea-101 &amp; 103, and BDN – 2 &amp;711.</li> </ul>
<b>Vegetable crops</b>	<b>-</b>	<b>Sowing/ Flowering/ Fruiting</b>	<ul style="list-style-type: none"> <li>➤ To the spray of agrochemicals during this period.</li> <li>➤ Hand weeding and interculturing operation should be carry out.</li> <li>➤ To apply irrigation to the crop at regular interval.</li> <li>➤ Keep vegetable crop weed free, apply irrigation regularly and send vegetable fruit to the market often grading.</li> </ul>
<b>Livestock</b>	<b>-</b>	<b>-</b>	<ul style="list-style-type: none"> <li>➤ To provide adequate food &amp; clean water for drinking and keep the animals clean shed.</li> <li>➤ Spray phenyl in the animal shed to avoid flies and mosquitoes.</li> <li>➤ Give stored fodder with mineral mixture. Fodder should be stored at safe place.</li> </ul>

			<ul style="list-style-type: none"><li>➤ Feed silage &amp; hay material along with concentrate feed.</li><li>➤ Use chaff cutter for fodder.</li><li>➤ For the control of tick and other parasites, spray deltemethrin or aemitaz 2 ml in 1 litre of water.</li><li>➤ Udder of milking animals must be properly clean with zinc oxide or boric powder.</li></ul>
--	--	--	--

**Technical Officer**  
**Gramin Krishi Mausam Seva (GKMS)**  
**J.A.U., Junagadh**

AMFU, JAU, Junagadh