



ગ્રામીણ કૃષિ મૌસમ સેવા  
કૃષિ હવામાન સેલ, કૃષિ વિજ્ઞાન વિભાગ  
જુનાગઢ કૃષિ યુનિવર્સિટી  
જુનાગઢ - ૩૬૨૦૦૧



ઈમેઈલ:-[amfujnd@yhaoo.com](mailto:amfujnd@yhaoo.com) ફોન નં. ૦૨૮૫-૨૬૭૦૧૩૯

હવામાન આગાહી આધારીત દક્ષિણ સૌરાષ્ટ્ર ખેત આબોહવાકીય વિસ્તારનાં જુનાગઢ જીલ્લા માટે કૃષિ સલાહ બુલેટીન  
(કૃષિ હવામાન સેલ, જુનાગઢ કૃષિ યુનિવર્સિટી અને ભારત હવામાન વિભાગ દ્વારા સંપન્ન)

(#આઝાદી નો અમૃત મહોત્સવ#)

વાર:- શુક્રવાર

તારીખ:-૦૩/૦૨/૨૦૨૩

હવામાન આગાહી આધારીત બુલેટીન: ૦૮૯ (૨૦૨૨-૨૩)

પાછલા પાંચ દિવસનું હવામાન (તારીખ:- ૨૯ જાન્યુઆરી થી ૦૨ ફેબ્રુઆરી, ૨૦૨૩)					હવામાન પરિબલો	હવામાન આગાહી આગામી પાંચ દિવસ માટે (તારીખ:- ૦૪ થી ૦૮ ફેબ્રુઆરી, ૨૦૨૩) માન્ય ૦૮ ફેબ્રુઆરી, ૨૦૨૩ સવારના ૮:૩૦ વાગ્યાં સુધી				
૨૯/૦૧	૩૦/૦૧	૩૧/૦૧	૦૧/૦૨	૦૨/૦૨	તારીખ	૦૪/૦૨	૦૫/૦૨	૦૬/૦૨	૦૭/૦૨	૦૮/૦૨
૦	૦	૦	૦	-	વરસાદ(મિમી)	૦	૦	૦	૦	૦
૩૦.૧	૨૮.૭	૨૭.૯	૨૮.૭	-	મહત્તમ તાપમાન (°સે.ગ્રે)	૩૦	૩૧	૩૧	૩૨	૩૨
૧૫.૫	૧૬.૪	૧૧.૧	૧૬.૩	-	લઘુતમ તાપમાન (°સે.ગ્રે)	૧૪	૧૫	૧૬	૧૬	૧૬
મોટેભાગે વાદળછાયું	ચોખ્ખું	ચોખ્ખું	ચોખ્ખું	-	વાદળની સ્થિતિ	મોટેભાગે ચોખ્ખું	ચોખ્ખું	મોટેભાગે ચોખ્ખું	ચોખ્ખું	ચોખ્ખું
૭૦	૬૯	૫૪	૭૧	-	સવારના ભેજના ટકા	૨૬	૨૭	૩૦	૪૩	૪૮
૩૪	૨૭	૩૩	૩૫	-	બપોરબાદ ના ભેજના ટકા	૧૩	૧૩	૧૪	૧૫	૧૬
૩.૧	૫.૩	૫.૮	૮.૩	-	પવનની ગતિ (કિમી/કલાક)	૧૧.૨	૧૧.૩	૧૦.૭	૧૨.૪	૧૩.૧
૨૯૦	૩૪૦	૨૦	૫૦	-	પવનની દિશા	૩૪	૩૦	૬૦	૬૮	૩૧૫

**સામાન્ય સલાહ**

ભારત સરકારશ્રીના હવામાન વિભાગ તરફથી મળેલ હવામાન આગાહીની માહિતી અનુસાર અત્રેના ગ્રામીણ કૃષિ મૌસમ સેવા યોજના, જુનાગઢ કૃષિ યુનિવર્સિટી, જુનાગઢ તરફથી જણાવવામા આવે છે કે દક્ષિણ સૌરાષ્ટ્ર ખેત આબોહવાકીય વિસ્તારના જુનાગઢ જીલ્લામાં આગામી તારીખ ૦૪/૦૨/૨૦૨૩ થી ૦૮/૦૨/૨૦૨૩ દરમિયાન આકાશ મુખ્યત્વે આગામી પાંચ દિવસોમાં ચોખ્ખું થી મોટેભાગે વાદળછાયું રહેશે, જીલ્લામાં આગામી પાંચ દિવસો દરમિયાન વરસાદની શક્યતાઓ નથી. પવનની ઝડપ ૧૦.૭ થી ૧૩.૧ કીમી/કલાક રહેવાની શક્યતા રહેશે. આ સમયગાળામાં મહત્તમ તાપમાન ૩૦ થી ૩૨ ડીગ્રી સેન્ટીગ્રેડ રહેશે તેમજ લઘુતમ તાપમાન ૧૪ થી ૧૬ ડીગ્રી સેન્ટીગ્રેડ રહેવાની સંભાવના છે.

✦ માન્ય વરસાદની સૂચી મુજબ જુનાગઢ જિલ્લામાં ૨૯ ડિસેમ્બર, ૨૦૨૨ થી ૨૫ જાન્યુઆરી, ૨૦૨૩ નાં સમયગાળા દરમિયાન હળવી સૂકી સ્થિતિ જોવા મળેલ છે.

✦ સાપ્તાહિક હવામાન આગાહીની સૂચી મુજબ સૌરાષ્ટ્ર અને કચ્છનાં વિસ્તારોમાં તા.૦૮/૦૨/૨૦૨૩ થી તા.૧૪/૦૨/૨૦૨૩ દરમિયાન વરસાદ સામાન્ય થી ઓછો અને મહત્તમ તાપમાન સામાન્ય થી વધુ & લઘુત્તમ તાપમાન સામાન્ય રહેવાની શક્યતાઓ છે.

✦ મેઘદૂત એપ્લિકેશન:- કૃષિ હવામાન સલાહ સેવા અને હવામાન આગાહી અંગેની જાણકારી મેળવવા માટે **ડાઉનલોડ** કરો મેઘદૂત એપ્લિકેશન કે જે ખેડૂતોને તેમની સ્થાનિક ભાષામાં સ્થાન, પાક અને પશુધન વિશે હવામાન આધારિત કૃષિ સલાહ પ્રદાન કરશે.

મેઘદૂત એપ્લિકેશનને **ડાઉનલોડ** કરવા માટે નીચેની લિંક પર ક્લિક કરો.

એન્ડ્રોઈડ(મોબાઈલ)ઉપયોગકર્તા:<https://play.google.com/store/apps/details?id=com.aas.meghdoot>

આઈ.ઓ.એસ.ઉપયોગકર્તા:- <https://apps.apple.com/in/app/meghdoot/id1474048155>

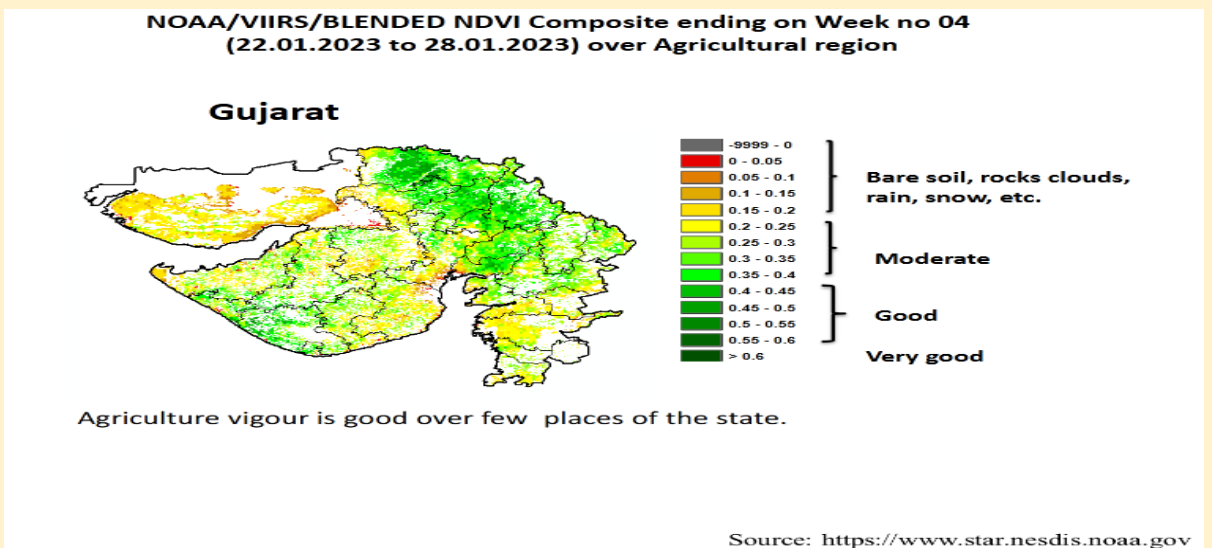
❖ શિયાળા ત્રુતુમાં અતિશય ઠંડા સીધા પવનથી રક્ષણ માટે પશુઓને રહેઠાણમાં બાંધવા અને રહેઠાણનાં આવરણ માટે કંતાન કોથળાનો ઉપયોગ કરવો.

❖ શિયાળુ પાકોમાં નિયમિત સમયગાળે પાકમાં પિયત આપવું.

❖ ઉનાળું ઋતુમાં વાવેતર માટે ખેડૂતોને સારી ગુણવત્તા અને વધારે ઉત્પાદન આપતી જાતોનાં પ્રમાણિત ઉનાળું પાકોનાં બીજની પસંદગી કરીને મેળવી લેવાની સલાહ આપવામાં આવે છે.

❖ આગામી ઉનાળું પાકોનાં વાવેતર માટે સારી ગુણવત્તા અને વધારે ઉત્પાદન આપતી જાતોના પ્રમાણિત બીજ, દવા અને ખાતરની પસંદગી કરીને મેળવી લેવું.

❖ ખેડૂતમિત્રોને સલાહ આપવામાં આવે છે કે આગામી ઉનાળું પાકોનાં વાવેતર માટે ખેતરમાં ખેડ કરીને વાવેતર માટે તૈયાર કરવું.



પાકનું નામ	પાક અવસ્થા	રોગ/જીવાત/ જાત	કૃષિ સલાહ
ઉનાળું મગફળી	જમીન તૈયારી / વાવેતર	જીજી-૨, જીજીજી-૩૧, ટીજી-૩૭, ટીએજી-૨૪	<ul style="list-style-type: none"> <li>❖ ઉનાળું મગફળીના પાકને હેક્ટરે ૨૫ કિ.ગ્રા નાઇટ્રોજન અને ૫૦ કિ.ગ્રા ફોસ્ફરસ ખાતર તરીકે વાવણી વખતે ચાસમાં ઓરીને આપવા.</li> <li>❖ પાકનાં વાવેતર માટે દિવસ અને રાત્રિનાં તાપમાનમાં તફાવત ૨૨:૩૦ થી ૨૫:૩૦ સેલ્સિયસ થાય ત્યારે કરવું.</li> <li>❖ મગફળીના પાકમાં રાસાયણિક નિદામણનાશક ૦.૬ કી.ગ્રા./હે. પેન્ડીમીથેલીન ૫૦૦ લીટર પાણીમાં ભેળવી વાવેતર બાદ તુરંતજ છંટકાવ કરવો.</li> </ul>
ઘઉં	ગાલ / દુધિયા દાણા અવસ્થા	ઉઘઈ	<ul style="list-style-type: none"> <li>❖ ઘઉંના ઊભા પાકમાં ઉઘઈનો ઉપદ્રવ શરૂ થતો જણાય તો તુરંત જ એક હેક્ટર પાકના વિસ્તાર માટે ફીપ્રોનિલ ૫ એસસી ૧.૬ લિટર અથવા કલોરપાયરીફોસ ૨૦ ઈસી ૧.૫ લિટર ૧૦૦ કિ.ગ્રા .રેતી સાથે બરાબર ભેળવી માવજત આપેલ રેતી ઘઉંનાં ઊભા પાકમાં પૂરવી અને ત્યારબાદ પાકને હળવું પિયત આપવું.</li> <li>❖ પાકને એકસરખાં સમયગાળામાં પીયત આપવું.</li> </ul>
ચણા	પોપટા / દાણા અવસ્થા	શીંગ ખાનાર ઈયળ, પાનનો સુકારો	<ul style="list-style-type: none"> <li>❖ પાકને એકસરખાં સમયગાળામાં પીયત આપવું.</li> <li>❖ શીંગ કોરી ખાનાર ઈયળની પાકનાં સમયગાળા દરમિયાન સમયસર મોજણી કરવી.</li> <li>❖ ચણાનાં ઊભા પાકમાં પાનનાં સુકારાનાં નિયંત્રણ માટે મેન્કોઝેબ ૨૭ ગ્રામ ૧૦ લીટર પાણીમાં મિશ્ર કરી છંટકાવ કરવો.</li> <li>❖ ચણાના પાકમાં લીલી અને લશ્કરી ઈયળના નિયંત્રણ માટે ૬ ગ્રામ એમામેક્ટીન બેન્ઝોએટ અથવા ૨૦ મીલી ક્વીનાલફોસ ૧૦ લીટર પાણીમાં ભેળવી છંટકાવ કરવાથી સારૂ પરિણામ મળે છે.</li> </ul>
ઘાણા	ફૂલ / દાણા બંધાવા	મોલો	<ul style="list-style-type: none"> <li>❖ પાકને એકસરખાં સમયગાળામાં પીયત આપવું.</li> <li>❖ મોલોનાં પરિક્ષણ માટે પીળા ચીકણા પીંજર પ્રતિ હેક્ટરે ૧૦ પ્રમાણે ગોઠવવા.</li> <li>❖ દાળિયા, સીરફીડ માખીના કીડા અને કાયસોપર્લા નામના પરભક્ષી કીટકો કુદરતી રીતે મોલોનું ભક્ષણ કરતા હોય છે આથી આવા ઉપયોગી પરભક્ષીઓની વસ્તી વધારે હોય ત્યારે ઝેરી દવાઓના છંટકાવ ટાળવા જોઈએ.</li> <li>❖ મોલોના નિયંત્રણ માટે લીંબોળીનું તેલ ૫૦ મિલી અથવા લીંબોળીના મીંજનું ૫ ટકા અર્ક નું દ્રાવણ ૫૦૦ મીલી અને એસીકેટ ૧૫ ગ્રામ ૧૦ લીટર પાણીમાં મિશ્ર કરીને છંટકાવ કરવો.</li> </ul>

			<ul style="list-style-type: none"> <li>❖ ધાણામાં ભુકીછારાનાં નિયંત્રણ માટે ૧૫ મીલી હેક્ઝાકોનાઝોલ દવા ૧૦ લીટર પાણીમાં ભેળવી ૧૦-૧૫ દિવસના અંતરે છંટકાવ કરવા.</li> </ul>
લસણ	ગાંઠીયા બંધાવા / વિકાસ	ચુસીયા જીવાત	<ul style="list-style-type: none"> <li>❖ પાકને એકસરખાં સમયગાળામાં પીયત આપવું.</li> <li>❖ ચુસીયા જીવાતના અસરકારક નિયંત્રણ માટે બ્યુવેરીયા બાઝીયાના ૧.૧૫ વે.પા. નો પ્રથમ છંટકાવ જીવાત દેખાય ત્યારે ૦.૦૦૩૫% (૩૦ ગ્રામ/૧૦ લીટર પાણીમાં), બીજો ૦.૦૦૭ ટકા (૬૦ ગ્રામ/૧૦ લીટર પાણી) અને ત્રીજો ૦.૦૦૯ ટકા (૮૦ ગ્રામ/૧૦ લીટર પાણી) ૧૦ દિવસના અંતરે કરવા.</li> <li>❖ ચુસીયા જીવાતના રાસાયણિક નિયંત્રણ માટે ડાયમીથોએટ ૩૦ ઇ.સી. ૧૦ મિ.લી. અથવા ક્વીનાલફોસ ૨૫ ઇ.સી. ૨૦ મિ.લી. દવા ૧૦ લીટર પાણીમાં ભેળવી દવાની અસરકારકતા વધારવા તેમાં સ્ટીકર ઉમેરી દ્રાવણનો છંટકાવ કરવો.</li> </ul>
જીરું	ફૂલ અવસ્થા	ચુસીયા જીવાત	<ul style="list-style-type: none"> <li>❖ પાકને એકસરખાં સમયગાળામાં પીયત આપવું.</li> <li>❖ થ્રીપ્સના નિયંત્રણ માટે બ્યુવેરીયા બાસીયાના ૧.૧૫ વે.પા. (ન્યુનતમ ૨ ૨ ૧૦૬ સીએફ્યું/ગ્રામ) ૦.૦૦૭% (૬૦ ગ્રામ/૧૦ લીટર પાણી)નો છંટકાવ કરવો.</li> </ul>
તુવેર	શીંગ વિકાસ / પરિપક્વતા	શિંગકોરી ખાનાર ઈયળ	<ul style="list-style-type: none"> <li>❖ પાકને સમયાંતરે પીયત આપવું.</li> <li>❖ પાકમાં શિંગો કોરી ખાનાર ઈયળના નિયંત્રણ માટે ૪૫ એસ.એલ સ્પિનોસાડ ૩ મીલી અથવા ક્લોરાન્દ્રાનિલીપોલ ૩ મીલી અથવા ફ્લુબેન્ડીયામાઈડ ૨ મીલી દવા ને ૧૦ લીટર પાણીમાં ભેળવી બે છંટકાવ કરવા.</li> <li>❖ તુવેરના પાકમાં દેહધાર્મિક પરિપક્વ અવસ્થાએ પાકની કાપણી કરવી.</li> </ul>
એરંડા	ગળ વિકાસ	ઘોડિયા ઈયળ	<ul style="list-style-type: none"> <li>❖ પાકને સમયાંતરે પીયત આપવું.</li> <li>❖ એરંડામાં ઘોડિયા ઈયળના નિયંત્રણ માટે ૨૦ મીલી ક્વીનાલ્ફોસ ( ૧.૫ % ભુકી) અથવા ૪૦ ગ્રામ કાર્બારીલ ૧૦ લી. પાણીમાં ભેળવી છંટકાવ કરવો.</li> </ul>
આંબા	ફૂલ અવસ્થા	મધીયા, ભુકીછારા	<ul style="list-style-type: none"> <li>❖ આંબામાં મધીયાનાં નિયંત્રણ માટે ૫૦ % કાર્બારીલ ૪૦ ગ્રામ પાવડર અથવા ૩૬ % ઈ.સી. મોનોક્રોટોફોસ ૧૦ મીલી દવા ૧૦ લી.પાણીમાં ભેળવી છંટકાવ કરવો.</li> <li>❖ આંબામાં ભુકીછારાનાં નિયંત્રણ માટે ૧૦ લી. પાણીમાં ૩૦ ગ્રામ દ્રાવ્ય ગંધક + કેરેથોન ૪૮ % ઈ.સી. ૧૦ મીલી દવાનો છંટકાવ કરવો.</li> </ul>
શાકભાજી	વૃદ્ધી / ફુલ / ફળ	-	<ul style="list-style-type: none"> <li>❖ આ સમયગાળા દરમિયાન દવા છંટકાવની કામગીરી કરવી.</li> <li>❖ પાકમાં હાથથી નિંદામણ અને આંતરખેડની કામગીરી કરવી.</li> </ul>

			<ul style="list-style-type: none"> <li>❖ શાકભાજી પાકોને સમયસર પીયત આપવું.</li> <li>❖ શાકભાજીના પાકોને નીદામણ મુક્ત કરવું અને નિયમિત પિયત આપવું. શાકભાજી ને સમયસર ઉતારી ગ્રેડીંગ કરી બજારમાં મુકવા.</li> </ul>
પશુપાલન	-	-	<ul style="list-style-type: none"> <li>❖ પશુઓને યોગ્ય આહાર આપવો &amp; પીવા માટે ચોખ્ખું હુંફાળું ગરમ પાણી આપવું અને પશુઓના રહેઠાણ ચોખ્ખા રાખવા.</li> <li>❖ માખી મચ્છરથી રક્ષણ માટે ફીનાઈલ છાટવું.</li> <li>❖ પશુઓને યોગ્ય આહારમાં ખનિજયુક્ત મિશ્રણ સાથે સંગ્રહિત ચારા આપો. ચારા ને સલામત સ્થળે સંગ્રહિત કરવો જોઈએ.</li> <li>❖ ચારા માટે ચાફ કટર વાપરો.</li> <li>❖ પશુઓમાં ઈતરડીના નિયંત્રણ માટે ડેલ્ટામેથ્રીન અથવા એમીટાઝ ૨ મીલી/ ૧ લીટર પાણીમાં નાખીને છાટવી.</li> <li>❖ દુધાળા પશુઓના આઉને ઝીંક ઓક્સાઈડ અથવા બોરીક પાવડરથી બરાબર સાફ કરવા.</li> </ul>



ગ્રામીણકૃષિ મૌસમ સેવા  
કૃષિ હવામાન સેલ, કૃષિ વિજ્ઞાન વિભાગ  
જુનાગઢ કૃષિ યુનિવર્સિટી  
જુનાગઢ - ૩૬૨૦૦૧



ઈમેઈલ:- [amfujnd@yhaoo.com](mailto:amfujnd@yhaoo.com) ફોન નં. ૦૨૮૫-૨૬૭૦૧૩૯

હવામાન આગાહી આધારિત દક્ષિણ સૌરાષ્ટ્ર ખેત આબોહવાકીય વિસ્તારનાં પોરબંદર જિલ્લા માટે કૃષિ સલાહ બુલેટીન  
(કૃષિ હવામાન સેલ, જુનાગઢ કૃષિ યુનિવર્સિટી અને ભારત હવામાન વિભાગ દ્વારા સંપન્ન)

(#આઝાદી નોઅમૃત મહોત્સવ#)

વાર:- શુક્રવાર

તારીખ: ૦૩/૦૨/૨૦૨૩

હવામાન આગાહી આધારિત બુલેટીન: ૦૮૯ (૨૦૨૨-૨૩)

પાછલા પાંચ દિવસનું હવામાન (તારીખ:- ૨૯ જાન્યુઆરી થી ૦૨ ફેબ્રુઆરી, ૨૦૨૩)					હવામાન પરિબલો	હવામાન આગાહી આગામી પાંચ દિવસ માટે (તારીખ:- ૦૪ થી ૦૮ ફેબ્રુઆરી, ૨૦૨૩) માન્ય ૦૮ ફેબ્રુઆરી, ૨૦૨૩ સવારના ૮:૩૦ વાગ્યાં સુધી				
૨૯/૦૧	૩૦/૦૧	૩૧/૦૧	૦૧/૦૨	૦૨/૦૨	તારીખ	૦૪/૦૨	૦૫/૦૨	૦૬/૦૨	૦૭/૦૨	૦૮/૦૨
૦	૦	૦	૦	૦	વરસાદ(મિમી)	૦	૦	૦	૦	૦
૨૯.૬	૨૭.૫	૨૮.૦	૨૯.૫	૩૦.૦	મહત્તમ તાપમાન (°સે.ગ્રે)	૩૧	૩૨	૩૨	૩૨	૩૨
૧૯.૦	૧૧.૯	૧૨.૪	૧૬.૫	૧૮.૦	લઘુતમ તાપમાન (°સે.ગ્રે)	૧૪	૧૫	૧૫	૧૪	૧૫
અંશત વાદળછાયું	ચોખ્ખું	ચોખ્ખું	ચોખ્ખું	ચોખ્ખું	વાદળની સ્થિતિ	મોટેભાગે ચોખ્ખું	ચોખ્ખું	મોટેભાગે ચોખ્ખું	ચોખ્ખું	ચોખ્ખું
૫૭	૯૧	૫૨	૫૮	૩૨	સવારના લેજના ટકા	૩૯	૩૬	૫૦	૫૩	૬૨

૫૪	૨૨	૪૫	૨૩	૨૨	બપોરબાદ ના ભેજના ટકા	૨૨	૨૨	૨૩	૨૭	૨૬
૧૪.૮	-	૧૮.૫	૨૨.૨	૧૪.૮	પવનની ગતિ (કિમી/કલાક)	૧૪.૮	૧૪.૦	૧૪.૬	૧૫.૫	૧૬.૦
૩૨૦	-	૨૦	૯૦	૭૦	પવનની દિશા	૨૨	૨૫	૧૯	૨૫૨	૩૩૮

## સામાન્ય સલાહ

ભારત સરકારશ્રીના હવામાન વિભાગ તરફથી મળેલ હવામાન આગાહીની માહિતી અનુસાર અત્રેના ગ્રામીણ કૃષિ મૌસમ સેવા યોજના, જૂનાગઢ કૃષિ યુનિવર્સિટી, જૂનાગઢ તરફથી જણાવવામા આવે છે કે દક્ષિણ સૌરાષ્ટ્ર ખેત આબોહવાકીય વિસ્તારના પોરબંદર જીલ્લામાં આગામી તારીખ ૦૪/૦૨/૨૦૨૩ થી ૦૮/૦૨/૨૦૨૩ દરમિયાન આકાશ મુખ્યત્વે આગામી પાંચ દિવસોમાં ચોખ્ખું થી મોટેભાગે ચોખ્ખું રહેશે, જીલ્લામાં આગામી પાંચ દિવસો દરમિયાન વરસાદની શક્યતાઓ નથી. પવનની ઝડપ ૧૪.૦ થી ૧૬.૦ કીમી/કલાક રહેવાની શક્યતા રહેશે. આ સમયગાળામાં મહત્તમ તાપમાન ૩૧ થી ૩૨ ડીગ્રી સેન્ટીગ્રેડ રહેશે તેમજ લઘુત્તમ તાપમાન ૧૪ થી ૧૫ ડીગ્રી સેન્ટીગ્રેડ રહેવાની સંભાવના છે.

✦ માન્ય વરસાદની સૂચી મુજબ પોરબંદર જીલ્લામાં ૨૯ ડિસેમ્બર, ૨૦૨૨ થી ૨૫ જાન્યુઆરી, ૨૦૨૩ નાં સમયગાળા દરમિયાન હળવી સૂકી સ્થિતિ જોવા મળેલ છે.

✦ સાપ્તાહિક હવામાન આગાહીની સૂચી મુજબ સૌરાષ્ટ્ર અને કચ્છનાં વિસ્તારોમાં તા.૦૮/૦૨/૨૦૨૩ થી તા.૧૪/૦૨/૨૦૨૩ દરમિયાન વરસાદ સામાન્ય થી ઓછો અને મહત્તમ તાપમાન સામાન્ય થી વધુ & લઘુત્તમ તાપમાન સામાન્ય રહેવાની શક્યતાઓ છે.

✦ મેઘદૂત એપ્લિકેશન:-કૃષિ હવામાન સલાહ સેવા અને હવામાન આગાહી અંગેની જાણકારી મેળવવા માટે ડાઉનલોડ કરો મેઘદૂત એપ્લિકેશન કે જે ખેડૂતોને તેમની સ્થાનિક ભાષામાં સ્થાન, પાક અને પશુધન વિશે હવામાન આધારિત કૃષિ સલાહ પ્રદાન કરશે.

મેઘદૂત એપ્લિકેશનને ડાઉનલોડ કરવા માટે નીચેની લિંક પર ક્લિક કરો.

એન્ડ્રોઈડ(મોબાઈલ)ઉપયોગકર્તા: <https://play.google.com/store/apps/details?id=com.aas.meghdoot>

આઈ.ઓ.એસ.ઉપયોગકર્તા:- <https://apps.apple.com/in/app/meghdoot/id1474048155>

❖ શિયાળા ત્રૂતુમાં અતિશય ઠંડા સીધા પવનથી રક્ષણ માટે પશુઓને રહેઠાણમાં બાંધવા અને રહેઠાણનાં આવરણ માટે કંતાન કોથળાનો ઉપયોગ કરવો.

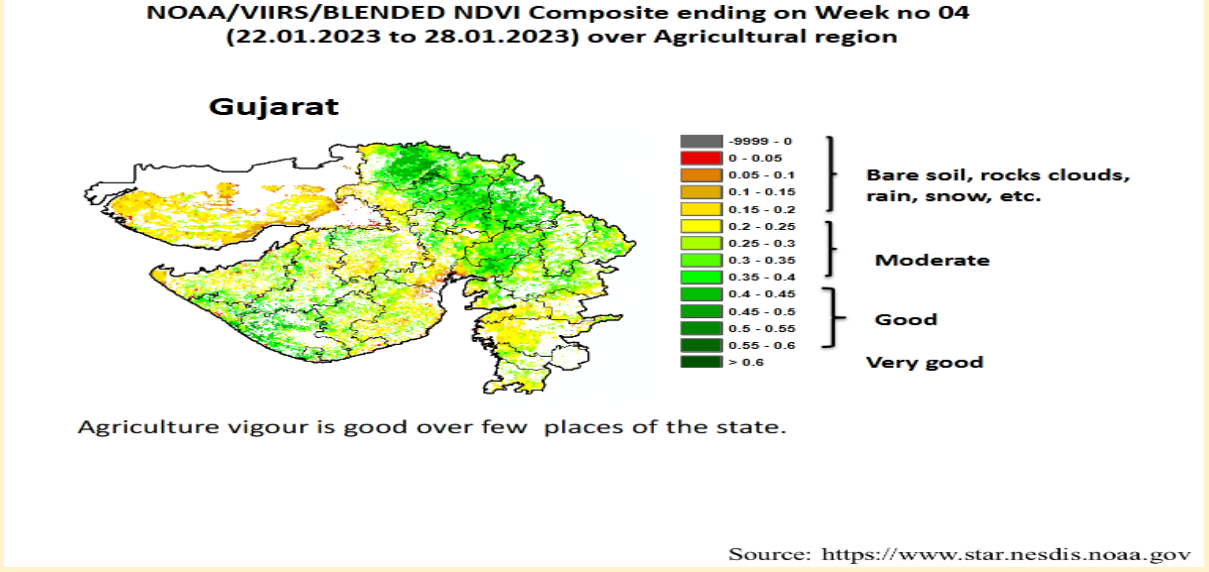
❖ શિયાળુ પાકોમાં નિયમિત સમયગાળે પાકમાં પિયત આપવું.

❖ ઉનાળું ઋતુમાં વાવેતર માટે ખેડૂતોને સારી ગુણવત્તા અને વધારે ઉત્પાદન આપતી જાતોનાં પ્રમાણિત ઉનાળું પાકોનાં બીજની પસંદગી કરીને મેળવી લેવાની સલાહ આપવામાં આવે છે.

❖ આગામી ઉનાળું પાકોનાં વાવેતર માટે સારી ગુણવત્તા અને વધારે ઉત્પાદન આપતી જાતોના પ્રમાણિત બીજ, દવા અને ખાતરની પસંદગી કરીને મેળવી લેવું.



- ❖ ખેડૂતમિત્રોને સલાહ આપવામાં આવે છે કે આગામી ઉનાળું પાકોનાં વાવેતર માટે ખેતરમાં ખેડ કરીને વાવેતર માટે તૈયાર કરવું.



પાકનું નામ	પાક અવસ્થા	રોગ/જીવાત/ જાત	કૃષિ સલાહ
ઉનાળું મગફળી	જમીન તૈયારી / વાવેતર	જીજી-૨, જીજી-૩૧, ટીજી-૩૭, ટીએજી-૨૪	<ul style="list-style-type: none"> <li>❖ ઉનાળું મગફળીના પાકને હેક્ટરે ૨૫ કિ.ગ્રા નાઇટ્રોજન અને ૫૦ કિ.ગ્રા ફોસ્ફરસ ખાતર તરીકે વાવણી વખતે ચાસમાં ઓરીને આપવા.</li> <li>❖ પાકનાં વાવેતર માટે દિવસ અને રાત્રિનાં તાપમાનમાં તફાવત ૨૨: થી ૨૫: સેલ્સિયસ થાય ત્યારે કરવું.</li> <li>❖ મગફળીના પાકમાં રાસાયણિક નિદામણનાશક ૦.૯ કી.ગ્રા./હે. પેન્ડીમીથેલીન ૫૦૦ લીટર પાણીમાં ભેળવી વાવેતર બાદ તુરંતજ છંટકાવ કરવો.</li> </ul>
ઘઉં	ગાભ / દુધિયા દાણા અવસ્થા	ઉઘઈ	<ul style="list-style-type: none"> <li>❖ ઘઉંના ઊભા પાકમાં ઉઘઈનો ઉપદ્રવ શરૂ થતો જણાય તો તુરંત જ એક હેક્ટર પાકના વિસ્તાર માટે ફીપ્રોનિલ ૫ એસસી ૧.૬ લિટર અથવા કલોરપાયરીફોસ ૨૦ ઈસી ૧.૫ લિટર ૧૦૦ કિ.ગ્રા. રેતી સાથે બરાબર ભેળવી માવજત આપેલ રેતી ઘઉંનાં ઊભા પાકમાં પૂરવી અને ત્યારબાદ પાકને હળવું પિયત આપવું.</li> <li>❖ પાકને એકસરખાં સમયગાળામાં પીયત આપવું.</li> </ul>

<p>ચણા</p>	<p>પોપટા / દાણા અવસ્થા</p>	<p>શીંગ ખાનાર ઈંચળ, પાનનો સુકારો</p>	<ul style="list-style-type: none"> <li>❖ પાકને એકસરખાં સમયગાળામાં પીયત આપવું.</li> <li>❖ શીંગ કોરી ખાનાર ઈંચળની પાકનાં સમયગાળા દરમિયાન સમયસર મોજણી કરવી.</li> <li>❖ ચણાનાં ઉભા પાકમાં પાનનાં સુકારાનાં નિયંત્રણ માટે મેન્કોઝેબ ૨૭ ગ્રામ ૧૦ લીટર પાણીમાં મિશ્ર કરી છંટકાવ કરવો.</li> <li>❖ ચણાના પાકમાં લીલી અને લશ્કરી ઈંચળના નિયંત્રણ માટે ૬ ગ્રામ એમામેક્ટીન બેન્ઝોયેટ અથવા ૨૦ મીલી ક્વીનાલફોસ ૧૦ લીટર પાણીમાં ભેળવી છંટકાવ કરવાથી સાડૂ પરીણામ મળે છે.</li> </ul>
<p>ઘાણા</p>	<p>ફૂલ / દાણા બંધાવા</p>	<p>મોલો</p>	<ul style="list-style-type: none"> <li>❖ પાકને એકસરખાં સમયગાળામાં પીયત આપવું.</li> <li>❖ મોલોનાં પરિક્ષણ માટે પીળા ચીકણા પીંજર પ્રતિ હેક્ટેરે ૧૦ પ્રમાણે ગોઠવવા.</li> <li>❖ દાળિયા, સીરફીડ માખીના કીડા અને કાયસોપર્લા નામના પરલક્ષી કીટકો કુદરતી રીતે મોલોનું ભક્ષણ કરતા હોય છે આથી આવા ઉપયોગી પરલક્ષીઓની વસ્તી વધારે હોય ત્યારે ઝેરી દવાઓના છંટકાવ ટાળવા જોઈએ.</li> <li>❖ મોલોના નિયંત્રણ માટે લીંબોળીનું તેલ ૫૦ મિલી અથવા લીંબોળીના મીંજનું ૫ ટકા અર્ક નું દ્રાવણ ૫૦૦ મીલી અને એસીફેટ ૧૫ ગ્રામ ૧૦ લીટર પાણીમાં મિશ્ર કરીને છંટકાવ કરવો.</li> <li>❖ ઘાણામાં ભુકીછારાનાં નિયંત્રણ માટે ૧૫ મીલી હેક્ઝાકોનાઝોલ દવા ૧૦ લીટર પાણીમાં ભેળવી ૧૦-૧૫ દિવસના અંતરે છંટકાવ કરવા.</li> </ul>
<p>લસણ</p>	<p>ગાંઠીયા બંધાવા / વિકાસ</p>	<p>ચુસીયા જીવાત</p>	<ul style="list-style-type: none"> <li>❖ પાકને એકસરખાં સમયગાળામાં પીયત આપવું.</li> <li>❖ ચુસીયા જીવાતના અસરકારક નિયંત્રણ માટે બ્યુવેરીયા બાઝીયાના ૧.૧૫ વે.પા. નો પ્રથમ છંટકાવ જીવાત દેખાય ત્યારે ૦.૦૦૩૫% (૩૦ ગ્રામ/૧૦ લીટર પાણીમાં), બીજો ૦.૦૦૭ ટકા (૬૦ ગ્રામ/૧૦ લીટર પાણી) અને ત્રીજો ૦.૦૦૯ ટકા (૯૦ ગ્રામ/૧૦ લીટર પાણી) ૧૦ દિવસના અંતરે કરવા.</li> <li>❖ ચુસીયા જીવાતના રાસાયણિક નિયંત્રણ માટે ડાયમીથોએટ ૩૦ ઇ.સી. ૧૦ મિ.લી. અથવા ક્વીનાલફોસ ૨૫ ઇ.સી. ૨૦ મિ.લી. દવા ૧૦ લીટર પાણીમાં ભેળવી દવાની અસરકારકતા વધારવા તેમાં સ્ટીકર ઉમેરી દ્રાવણનો છંટકાવ કરવો.</li> </ul>



જીરૂ	કૂલ અવસ્થા	ચુસીયા જીવાત	<ul style="list-style-type: none"> <li>❖ પાકને એકસરખાં સમયગાળામાં પીયત આપવું.</li> <li>❖ થ્રીપ્સના નિયંત્રણ માટે બ્યુવેરીયા બાસીયાના ૧.૧૫ લિ.પા. (ન્યુનતમ ૨ ૨ ૧૦૬ સીએફ્યું/ગ્રામ) ૦.૦૦૭% (૬૦ ગ્રામ/૧૦ લીટર પાણી)નો છંટકાવ કરવો.</li> </ul>
તુવેર	શીંગ વિકાસ / પરિપક્વતા	શિંગકોરી ખાનાર ઈયળ	<ul style="list-style-type: none"> <li>❖ પાકને સમયાંતરે પીયત આપવું.</li> <li>❖ પાકમાં શિંગો કોરી ખાનાર ઈયળના નિયંત્રણ માટે ૪૫ એસ.એલ સ્પિનોસાડ ૩ મીલી અથવા ક્લોરાન્ડ્રાનિલીપોલ ૩ મીલી અથવા ફ્લુબેન્ડીયામાઈડ ૨ મીલી દવા ને ૧૦ લીટર પાણીમાં ભેળવી બે છંટકાવ કરવા.</li> <li>❖ તુવેરના પાકમાં દેહધાર્મિક પરિપક્વ અવસ્થાએ પાકની કાપણી કરવી.</li> </ul>
એરંડા	ગળ વિકાસ	ઘોડિયા ઈયળ	<ul style="list-style-type: none"> <li>❖ પાકને સમયાંતરે પીયત આપવું.</li> <li>❖ એરંડામાં ઘોડીયા ઈયળના નિયંત્રણ માટે ૨૦ મીલી ક્વીનાલ્ફોસ (૧.૫% ભુકી) અથવા ૪૦ ગ્રામ કાર્બારીલ ૧૦ લી. પાણીમાં ભેળવી છંટકાવ કરવો.</li> </ul>
આંબા	કૂલ અવસ્થા	મધીયા, ભુકીછારા	<ul style="list-style-type: none"> <li>❖ આંબામાં મધીયાનાં નિયંત્રણ માટે ૫૦ % કાર્બારીલ ૪૦ ગ્રામ પાવડર અથવા ૩૬ % ઈ.સી. મોનોક્રોટોફોસ ૧૦ મીલી દવા ૧૦ લી.પાણીમાં ભેળવી છંટકાવ કરવો.</li> <li>❖ આંબામાં ભુકીછારાનાં નિયંત્રણ માટે ૧૦ લી. પાણીમાં ૩૦ ગ્રામ દ્રાવ્ય ગંધક + કેરેથોન ૪૮ % ઈ.સી. ૧૦ મીલી દવાનો છંટકાવ કરવો.</li> </ul>
શાકભાજી	વૃદ્ધી / ફુલ / ફળ	-	<ul style="list-style-type: none"> <li>❖ આ સમયગાળા દરમિયાન દવા છંટકાવની કામગીરી કરવી.</li> <li>❖ પાકમાં હાથથી નિંદામણ અને આંતરખેડની કામગીરી કરવી.</li> <li>❖ શાકભાજી પાકોને સમયસર પીયત આપવું.</li> <li>❖ શાકભાજીના પાકોને નીદામણ મુક્ત કરવું અને નિયમિત પિયત આપવું. શાકભાજી ને સમયસર ઉતારી ગ્રેડીંગ કરી બજારમાં મુકવા.</li> </ul>
પશુપાલન	-	-	<ul style="list-style-type: none"> <li>❖ પશુઓને યોગ્ય આહાર આપવો &amp; પીવા માટે ચોખ્ખું ઠુંફાળું ગરમ પાણી આપવું અને પશુઓના રહેઠાણ ચોખ્ખા રાખવા.</li> <li>❖ માખી મચ્છરથી રક્ષણ માટે ફીનાઈલ છાટવું.</li> <li>❖ પશુઓને યોગ્ય આહારમાંખનિજયુક્ત મિશ્રણ સાથે સંગ્રહિત ચારા આપો. ચારા ને સલામત સ્થળે સંગ્રહિત કરવો જોઈએ.</li> <li>❖ ચારા માટે ચાફ કટર વાપરો.</li> </ul>

- ❖ પશુઓમાં ઈતરડીના નિયંત્રણ માટે ડેલ્ટામેથ્રીન અથવા એમીટાઝ ૨ મીલી/ ૧ લીટર પાણીમાં નાખીને છાટવી.
- ❖ કૃષાળા પશુઓના આઉને ઝીંક ઓક્સાઈડ અથલા બોરીક પાવડરથી બરાબર સાફ કરવા.



ગ્રામીણ કૃષિ મૌસમ સેવા  
કૃષિ હવામાન સેલ, કૃષિ વિજ્ઞાન વિભાગ  
જૂનાગઢ કૃષિ યુનિવર્સિટી  
જૂનાગઢ - ૩૬૨૦૦૧



ઈમેઈલ:-[amfujnd@yhaoo.com](mailto:amfujnd@yhaoo.com) ફોન નં. ૦૨૮૫-૨૬૭૦૧૩૯

હવામાન આગાહી આધારીત દક્ષિણ સૌરાષ્ટ્ર ખેત આબોહવાકીય વિસ્તારનાં ગીર સોમનાથ જીલ્લા માટે કૃષિ સલાહ બુલેટીન  
(કૃષિ હવામાન સેલ, જૂનાગઢ કૃષિ યુનિવર્સિટી અને ભારત હવામાન વિભાગ દ્વારા સંપન્ન)

(#આઝાદી નોઅમૃત મહોત્સવ#)

વાર:- શુક્રવાર

તારીખ:- ૦૩/૦૨/૨૦૨૩

હવામાન આગાહી આધારીત બુલેટીન: ૦૮૯ (૨૦૨૨-૨૩)

પાછલા પાંચ દિવસનું હવામાન (તારીખ:- ૨૯ જાન્યુઆરી થી ૦૨ ફેબ્રુઆરી, ૨૦૨૩)					હવામાન પરિબલો	હવામાન આગાહી આગામી પાંચ દિવસ માટે (તારીખ:- ૦૪ થી ૦૮ ફેબ્રુઆરી, ૨૦૨૩) માન્ય ૦૮ ફેબ્રુઆરી, ૨૦૨૩ સવારના ૮:૩૦ વાગ્યાં સુધી				
૨૯/૦૧	૩૦/૦૧	૩૧/૦૧	૦૧/૦૨	૦૨/૦૨	તારીખ	૦૪/૦૨	૦૫/૦૨	૦૬/૦૨	૦૭/૦૨	૦૮/૦૨
૦	૦	૦	૦	૦	વરસાદ(મિમી)	૦	૦	૦	૦	૦
૨૭.૩	૨૭.૨	૨૮.૬	૩૦.૧	૩૧.૪	મહત્તમ તાપમાન (°સે.ગ્રે)	૩૨	૩૨	૩૩	૩૩	૩૩
૧૮.૩	૧૪.૮	૧૫.૨	૧૭.૩	૧૯.૪	લઘુત્તમ તાપમાન (°સે.ગ્રે)	૧૮	૧૯	૧૯	૧૮	૧૯
મોટેભાગે વાદળછાયું	ચોખ્ખું	ચોખ્ખું	ચોખ્ખું	ચોખ્ખું	વાદળની સ્થિતિ	મોટેભાગે ચોખ્ખું	ચોખ્ખું	ચોખ્ખું	ચોખ્ખું	ચોખ્ખું
૬૮	૭૭	૬૫	૬૮	૪૪	સવારના ભેજના ટકા	૪૨	૩૫	૪૦	૪૦	૪૭
૬૫	૫૫	૫૫	૨૯	૩૧	બપોરબાદ ના ભેજના ટકા	૨૦	૨૦	૨૦	૨૨	૨૩
-	૩.૭	-	૫.૬	૫.૬	પવનની ગતિ (કિમી/કલાક)	૧૨.૦	૧૧.૫	૧૦.૯	૧૨.૫	૧૩.૩
-	૩૪૦	-	૫૦	૨૦	પવનની દિશા (ડિગ્રી)	૪૫	૨૨	૩૦	૪૫	૨૮૫

### સામાન્ય સલાહ

ભારત સરકારશ્રીના હવામાન વિભાગ તરફથી મળેલ હવામાન આગાહીની માહિતી અનુસાર અત્રેના ગ્રામીણ કૃષિ મૌસમ સેવા યોજના, જૂનાગઢ કૃષિ યુનિવર્સિટી, જૂનાગઢ તરફથી જણાવવામા આવે છે કે દક્ષિણ સૌરાષ્ટ્ર ખેત આબોહવાકીય વિસ્તારના ગીર સોમનાથ જીલ્લામાં આગામી તારીખ ૦૪/૦૨/૨૦૨૩ થી ૦૮/૦૨/૨૦૨૩ દરમિયાન આકાશ મુખ્યત્વે આગામી પાંચ દિવસોમાં ચોખ્ખું થી મોટેભાગે ચોખ્ખું રહેશે, જીલ્લામાં આગામી પાંચ દિવસો દરમિયાન વરસાદ ની શક્યતાઓ નથી. પવનની ઝડપ ૧૦.૯ થી ૧૩.૩

કીમી/કલાક રહેવાની શક્યતા રહેશે. આ સમયગાળામાં મહત્તમ તાપમાન ૩૨ થી ૩૩ ડીગ્રી સેન્ટીગ્રેડ રહેશે તેમજ લઘુત્તમ તાપમાન ૧૮ થી ૧૯ ડીગ્રી સેન્ટીગ્રેડ રહેવાની સંભાવના છે.

✦ માન્ય વરસાદની સૂચી મુજબ ગીર સોમનાથ જીલ્લામાં ૨૯ ડિસેમ્બર, ૨૦૨૨ થી ૨૫ જાન્યુઆરી, ૨૦૨૩ નાં સમયગાળા દરમિયાન હળવી સૂકી સ્થિતિ જોવા મળેલ છે.

✦ સાપ્તાહિક હવામાન આગાહીની સૂચી મુજબ સૌરાષ્ટ્ર અને કચ્છનાં વિસ્તારોમાં તા.૦૮/૦૨/૨૦૨૩ થી તા.૧૪/૦૨/૨૦૨૩ દરમિયાન વરસાદ સામાન્ય થી ઓછો અને મહત્તમ તાપમાન સામાન્ય થી વધુ & લઘુત્તમ તાપમાન સામાન્ય રહેવાની શક્યતાઓ છે.

✦ **મેઘદૂત એપ્લિકેશન:-** કૃષિ હવામાન સલાહ સેવા અને હવામાન આગાહી અંગેની જાણકારી મેળવવા માટે **ડાઉનલોડ** કરો મેઘદૂત એપ્લિકેશન કે જે ખેડૂતોને તેમની સ્થાનિક ભાષામાં સ્થાન, પાક અને પશુધન વિશે હવામાન આધારિત કૃષિ સલાહ પ્રદાન કરશે.

મેઘદૂત એપ્લિકેશનને **ડાઉનલોડ** કરવા માટે નીચેની લિંક પર ક્લિક કરો.

એન્ડ્રોઈડ(મોબાઈલ)ઉપયોગકર્તા: <https://play.google.com/store/apps/details?id=com.aas.meghdoot>

આઈ.ઓ.એસ.ઉપયોગકર્તા:- <https://apps.apple.com/in/app/meghdoot/id1474048155>

❖ શિયાળા ત્રૂતુમાં અતિશય ઠંડા સીધા પવનથી રક્ષણ માટે પશુઓને રહેઠાણમાં બાંધવા અને રહેઠાણનાં આવરણ માટે કંતાન કોથળાનો ઉપયોગ કરવો.

❖ શિયાળું પાકોમાં નિયમિત સમયગાળે પાકમાં પિયત આપવું.

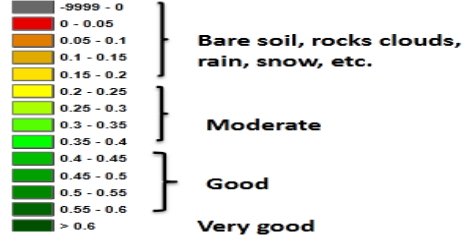
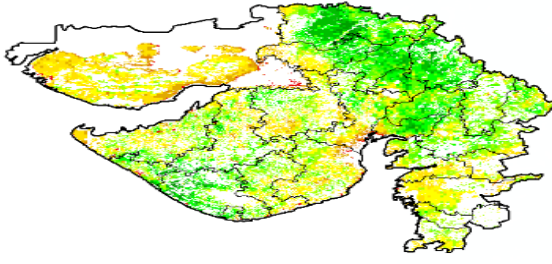
❖ ઉનાળું ઋતુમાં વાવેતર માટે ખેડૂતોને સારી ગુણવત્તા અને વધારે ઉત્પાદન આપતી જાતોનાં પ્રમાણિત ઉનાળું પાકોનાં બીજની પસંદગી કરીને મેળવી લેવાની સલાહ આપવામાં આવે છે.

❖ આગામી ઉનાળું પાકોનાં વાવેતર માટે સારી ગુણવત્તા અને વધારે ઉત્પાદન આપતી જાતોના પ્રમાણિત બીજ, દવા અને ખાતરની પસંદગી કરીને મેળવી લેવું.

❖ ખેડૂતમિત્રોને સલાહ આપવામાં આવે છે કે આગામી ઉનાળું પાકોનાં વાવેતર માટે ખેતરમાં ખેડ કરીને વાવેતર માટે તૈયાર કરવું.

NOAA/VIIRS/BLENDED NDVI Composite ending on Week no 04  
(22.01.2023 to 28.01.2023) over Agricultural region

Gujarat



Agriculture vigour is good over few places of the state.

Source: <https://www.star.nesdis.noaa.gov>

પાકનું નામ	પાક અવસ્થા	રોગ/જીવાત/ જાત	કૃષિ સલાહ
ઉનાળું મગફળી	જમીન તૈયારી / વાવેતર	જીજી-૨, જીજી-૩૧, ટીજી-૩૭, ટીએજી-૨૪	<ul style="list-style-type: none"> <li>❖ ઉનાળું મગફળીના પાકને હેક્ટરે ૨૫ કિ.ગ્રા નાઇટ્રોજન અને ૫૦ કિ.ગ્રા ફોસ્ફરસ ખાતર તરીકે વાવણી વખતે યાસમાં ઓરીને આપવા.</li> <li>❖ પાકનાં વાવેતર માટે દિવસ અને રાત્રિનાં તાપમાનમાં તફાવત ૨૨: થી ૨૫: સેલ્સિયસ થાય ત્યારે કરવું.</li> <li>❖ મગફળીના પાકમાં રાસાયણિક નિદામણનાશક ૦.૯ કી.ગ્રા./હે. પેન્ડીમીથેલીન ૫૦૦ લીટર પાણીમાં ભેળવી વાવેતર બાદ તુરંતજ છંટકાવ કરવો.</li> </ul>
ઘઉં	ગાલ / દુધિયા દાણા અવસ્થા	ઉઘઈ	<ul style="list-style-type: none"> <li>❖ ઘઉંના ઊભા પાકમાં ઉઘઈનો ઉપદ્રવ શરૂ થતો જણાય તો તુરંત જ એક હેક્ટર પાકના વિસ્તાર માટે ફીપ્રોનિલ ૫ એસસી ૧.૬ લિટર અથવા કલોરપાયરીફોસ ૨૦ ઈસી ૧.૫ લિટર ૧૦૦ કિ.ગ્રા .રેતી સાથે બરાબર ભેળવી માવજત આપેલ રેતી ઘઉંનાં ઊભા પાકમાં પૂરવી અને ત્યારબાદ પાકને હળવું પિયત આપવું.</li> <li>❖ પાકને એકસરખાં સમયગાળામાં પીયત આપવું.</li> </ul>
ચણા	પોપટા / દાણા અવસ્થા	શીંગ ખાનાર ઈયળ, પાનનો સુકારો	<ul style="list-style-type: none"> <li>❖ પાકને એકસરખાં સમયગાળામાં પીયત આપવું.</li> <li>❖ શીંગ કોરી ખાનાર ઈયળની પાકનાં સમયગાળા દરમિયાન સમયસર મોજણી કરવી.</li> <li>❖ ચણાનાં ઊભા પાકમાં પાનનાં સુકારાનાં નિયંત્રણ માટે મેન્કોઝેબ ૨૭ ગ્રામ ૧૦ લીટર પાણીમાં મિશ્ર કરી છંટકાવ કરવો.</li> </ul>

			<ul style="list-style-type: none"> <li>❖ ચણાના પાકમાં લીલી અને લશ્કરી ઈયળના નિયંત્રણ માટે ૬ ગ્રામ એમામેક્ટીન બેન્ઝોયેટ અથવા ૨૦ મીલી ક્વીનાલફોસ ૧૦ લીટર પાણીમાં ભેળવી છંટકાવ કરવાથી સારૂ પરીણામ મળે છે.</li> </ul>
ઘાણા	ફૂલ / ઘાણા બંધાવા	મોલો	<ul style="list-style-type: none"> <li>❖ પાકને એકસરખાં સમયગાળામાં પીયત આપવું.</li> <li>❖ મોલોનાં પરિક્ષણ માટે પીળા ચીકણા પીંજર પ્રતિ હેક્ટેરે ૧૦ પ્રમાણે ગોઠવવા.</li> <li>❖ દાળિયા, સીરફીડ માખીના કીડા અને કાયસોપર્લા નામના પરભક્ષી કીટકો કુદરતી રીતે મોલોનું ભક્ષણ કરતા હોય છે આથી આવા ઉપયોગી પરભક્ષીઓની વસ્તી વધારે હોય ત્યારે ઝેરી દવાઓના છંટકાવ ટાળવા જોઈએ.</li> <li>❖ મોલોના નિયંત્રણ માટે લીંબોળીનું તેલ ૫૦ મિલી અથવા લીંબોળીના મીંજનું ૫ ટકા અર્ક નું દ્રાવણ ૫૦૦ મીલી અને એસીકેટ ૧૫ ગ્રામ ૧૦ લીટર પાણીમાં મિશ્ર કરીને છંટકાવ કરવો.</li> <li>❖ ઘાણામાં ભુકીછારાનાં નિયંત્રણ માટે ૧૫ મીલી હેક્ઝાકોનાઝોલ દવા ૧૦ લીટર પાણીમાં ભેળવી ૧૦-૧૫ દિવસના અંતરે છંટકાવ કરવા.</li> </ul>
લસણ	ગાંઠીયા બંધાવા / વિકાસ	ચુસીયા જીવાત	<ul style="list-style-type: none"> <li>❖ પાકને એકસરખાં સમયગાળામાં પીયત આપવું.</li> <li>❖ ચુસીયા જીવાતના અસરકારક નિયંત્રણ માટે બ્યુવેરીયા બાઝીયાના ૧.૧૫ વે.પા. નો પ્રથમ છંટકાવ જીવાત દેખાય ત્યારે ૦.૦૦૩૫% (૩૦ ગ્રામ/૧૦ લીટર પાણીમાં), બીજો ૦.૦૦૭ ટકા (૬૦ ગ્રામ/૧૦ લીટર પાણી) અને ત્રીજો ૦.૦૦૯ ટકા (૮૦ ગ્રામ/૧૦ લીટર પાણી) ૧૦ દિવસના અંતરે કરવા.</li> <li>❖ ચુસીયા જીવાતના રાસાયણિક નિયંત્રણ માટે ડાયમીથોએટ ૩૦ ઇ.સી. ૧૦ મિ.લી. અથવા ક્વીનાલફોસ ૨૫ ઇ.સી. ૨૦ મિ.લી. દવા ૧૦ લીટર પાણીમાં ભેળવી દવાની અસરકારકતા વધારવા તેમાં સ્ટીકર ઉમેરી દ્રાવણનો છંટકાવ કરવો.</li> </ul>
તુવેર	શીંગ વિકાસ / પરિપક્વતા	શિંગકોરી ખાનાર ઈયળ	<ul style="list-style-type: none"> <li>❖ પાકને સમયાંતરે પીયત આપવું.</li> <li>❖ પાકમાં શિંગો કોરી ખાનાર ઈયળના નિયંત્રણ માટે ૪૫ એસ.એલ સ્પિનોસાડ ૩ મીલી અથવા ક્લોરાન્દ્રાનિલીપોલ ૩ મીલી અથવા ફ્લુબેન્ડીયામાઈડ ૨ મીલી દવા ને ૧૦ લીટર પાણીમા ભેળવી બે છંટકાવ કરવા.</li> <li>❖ તુવેરના પાકમાં દેહધાર્મિક પરિપક્વ અવસ્થાએ પાકની કાપણી કરવી.</li> </ul>

એરંડા	ગળ વિકાસ	ચુસીયા જીવાત, ઘોડિયા ઈયળ	<ul style="list-style-type: none"> <li>❖ પાકને સમયાંતરે પીયત આપવું.</li> <li>❖ એરંડામાં ઘોડીયા ઈયળના નિયંત્રણ માટે ૨૦ મીલી ક્વીનાલ્ફોસ ( ૧.૫ % ભુકી) અથવા ૪૦ ગ્રામ કાર્બારીલ ૧૦ લી. પાણીમાં ભેળવી છંટકાવ કરવો.</li> </ul>
આંબા	ફૂલ અવસ્થા	મધીયા, ભુકીછારા	<ul style="list-style-type: none"> <li>❖ આંબામાં મધીયાનાં નિયંત્રણ માટે ૫૦ % કાર્બારીલ ૪૦ ગ્રામ પાવડર અથવા ૩૬ % ઈ.સી. મોનોક્રોટોફોસ ૧૦ મીલી દવા ૧૦ લી. પાણીમાં ભેળવી છંટકાવ કરવો.</li> <li>❖ આંબામાં ભુકીછારાનાં નિયંત્રણ માટે ૧૦ લી. પાણીમાં ૩૦ ગ્રામ દ્રાવ્ય ગંધક + કેરેથોન ૪૮ % ઈ.સી. ૧૦ મીલી દવાનો છંટકાવ કરવો.</li> </ul>
શાકભાજી	વૃધ્ધી / ફુલ / ફળ	-	<ul style="list-style-type: none"> <li>❖ આ સમયગાળા દરમિયાન દવા છંટકાવની કામગીરી કરવી.</li> <li>❖ પાકમાં હાથથી નિંદામણની કામગીરી કરવી.</li> <li>❖ શાકભાજી પાકોને સમયસર પીયત આપવું.</li> <li>❖ શાકભાજીના પાકોને નીદામણ મુક્ત કરવું અને નિયમિત પિયત આપવું. શાકભાજી ને સમયસર ઉતારી ગ્રેડીંગ કરી બજારમાં મુકવા.</li> </ul>
પશુપાલન	-	-	<ul style="list-style-type: none"> <li>❖ પશુઓને યોગ્ય આહાર આપવો &amp; પીવા માટે ચોખ્ખું હુંફાળું ગરમ પાણી આપવું અને પશુઓના રહેઠાણ ચોખ્ખા રાખવા.</li> <li>❖ માખી મચ્છરથી રક્ષણ માટે ફીનાઈલ છાટવું.</li> <li>❖ પશુઓને યોગ્ય આહારમાં ખનિજયુક્ત મિશ્રણ સાથે સંગ્રહિત ચારા આપો. ચારા ને સલામત સ્થળે સંગ્રહિત કરવો જોઈએ.</li> <li>❖ ચારા માટે ચાફ કટર વાપરો.</li> <li>❖ પશુઓમાં ઈતરડીના નિયંત્રણ માટે ડેલ્ટામેથ્રીન અથવા એમીટાઝ ૨ મીલી/ ૧ લીટર પાણીમાં નાખીને છાટવી.</li> <li>❖ દુધાળા પશુઓના આઉને ઝીંક ઓક્સાઈડ અથવા બોરીક પાવડરથી બરાબર સાફ કરવા.</li> </ul>

યાંત્રિક અધિકારી  
 ગ્રામીણ કૃષિ મૌસમ સેવા  
 જ.કૃ.યુ.





**Gramin Krushi Mausam Seva (GKMS)**  
**Agro meteorological Cell**  
**Department of Agronomy**  
**Junagadh Agricultural University**  
**Junagadh-362001**



E-mail: [amfujnd@yahoo.com](mailto:amfujnd@yahoo.com) Phone: 0285-2670139

**Agromet Advisory Service Bulletin for Junagadh District of South Saurashtra Agro-Climatic Zone**  
**(Issued jointly by Junagadh Agricultural University and India Meteorological Department)**

(#AZADI KA AMRIT MAHOTSAV#)

Day:- Friday

Date: 03-02-2023

**Agromet Advisory Service bulletin. No:- 089 (2022-23)**

Observed Weather during last Five days (Dated 29 <sup>th</sup> January to 02 <sup>nd</sup> February, 2023)					Weather Parameters	Weather Forecast upcoming Five days (Valid for 04 <sup>th</sup> to 08 <sup>th</sup> February, 2023) until 08:30 hrs of 08-02-2023				
29/01	30/01	31/01	01/02	02/02	Date	04/02	05/02	06/02	07/02	08/02
0	0	0	0	-	Rainfall(mm)	0	0	0	0	0
30.1	28.7	27.9	28.7	-	T <sub>max</sub> (°C)	30	31	31	32	32
15.5	16.4	11.1	16.3	-	T <sub>min</sub> (°C)	14	15	16	16	16
5	0	0	0	-	Cloud Cover	1	0	1	0	0
70	69	54	71	-	RH-I (%)	26	27	30	43	48
34	27	33	35	-	RH-II (%)	13	13	14	15	16
3.1	5.3	5.8	8.3	-	Wind speed (km/hr)	11.2	11.3	10.7	12.4	13.1
290	340	20	50	-	Wind direction	34	30	60	68	315

**Agro meteorological Advisories**

<b>General Advice</b>	<b>Rain fall</b>	As per IMD Forecast, There is forecasting of <b>no rainfall</b> occurs during next five days. Sky will be remaining clear to mainly clear.
	<b>Temperature</b>	Maximum and minimum temperature likely to be in range of <b>30 - 32°C</b> and <b>14 - 16°C</b> , respectively.
	<b>RH (%)</b>	The Relative Humidity is likely to be in the range of <b>13 - 48 %</b> .
	<b>Wind Direction and Wind Speed</b>	Direction and speed of wind is to be <b>NE, E &amp; NW</b> and <b>10.7 - 13.1 km/h</b> , respectively.

✚ **Standardized Precipitation Index:** - For the period of 29<sup>th</sup> December, 2022 to 25<sup>th</sup> January, 2023 for Junagadh district considered under the mildly dry condition.

✚ **As per ERFIS products**, below normal rainfall and above normal  $T_{max}$ . &  $T_{min}$ . may occur in Saurashtra & Kutch region during 08<sup>th</sup> to 14<sup>th</sup> February, 2023.

✚ **MEGHDOOT Mobile Application:-** Download the MEGHDOOT mobile application for Agromet Advisory Services and information on weather forecasting, which will provide weather based agricultural advice to farmers for their location, crops and livestock in their local language.

**Click on the following link to download the MEGHDOOT application:**

**Android users:** <https://play.google.com/store/apps/details?id=com.aas.meghdoot>

**IOS users:** <https://apps.apple.com/in/app/meghdoot/id1474048155>

❖ **Protection of animal due to the cold wave & winter season cattle transfer to the shed and cover the shed with gunny bags.**

❖ **To apply of irrigation in the *rabi* crops during at regular interval.**

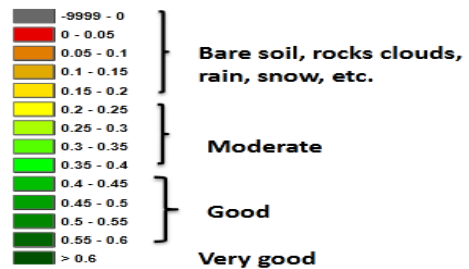
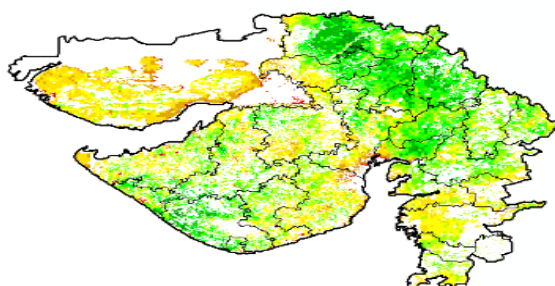
❖ **Farmers are advised to procure good quality and select the certified seed with high yielding variety of *summer* crops for sowing.**

❖ **To get the supply of seeds, fertilizers and insecticide, pesticide and fungicide according to planning the farm for the next summer season crops.**

❖ **Farmers are advised to prepare their field by ploughing and harrowing for sowing of upcoming summer season crops.**

NOAA/VIIRS/BLENDED NDVI Composite ending on Week no 04  
(22.01.2023 to 28.01.2023) over Agricultural region

**Gujarat**



Agriculture vigour is good over few places of the state.

Source: <https://www.star.nesdis.noaa.gov>

<b>Crop</b>	<b>Variety/</b>	<b>Stage</b>	<b>Agro met Advisories</b>
-------------	-----------------	--------------	----------------------------

	Pest/Insect		
<b>Summer Groundnut</b>	<b>GG-2, GJG-31, TG-37, TAG-24</b>	<b>Field preparation / Sowing</b>	<ul style="list-style-type: none"> <li>➤ In summer groundnut apply 25 kg N/ha and 50 kg P/ha at the time of sowing.</li> <li>➤ Carry out sowing of summer groundnut as range of temperature rises to 22-25° C.</li> <li>➤ To spray weedicide 0.9 kg/ha pendimethalin mix in 500 litre of water after sowing.</li> </ul>
<b>Wheat</b>	<b>Termite</b>	<b>Booting / Milking</b>	<ul style="list-style-type: none"> <li>➤ If a termite infestation is observed in the standing crop of wheat, immediately apply Fipronil 5 SC @ 1.6 litres or Chlorpyrifos 20 EC @ 1.5 litres with 100 kg of sand or soil/ha then lightly irrigate the crop.</li> <li>➤ Apply irrigation to the crop at the regular interval.</li> </ul>
<b>Chickpea</b>	<b>Pod borer, Blight</b>	<b>Pod formation &amp; development</b>	<ul style="list-style-type: none"> <li>➤ Apply irrigation to the crop at the regular interval.</li> <li>➤ Regular monitoring of gram pod borer during entire crop season.</li> <li>➤ Also to prevent blight disease infestation spray Mencozeb 27 gm in 10 liters of water at 10 days interval as precautionary measure.</li> <li>➤ For the control of Prodenia and Heliothis at ETL, spray 20 ml quinalphos in 10 litre of water.</li> </ul>
<b>Coriander</b>	<b>Aphid</b>	<b>Flowering / Fruiting</b>	<ul style="list-style-type: none"> <li>➤ Apply irrigation to the crop at the regular interval.</li> <li>➤ Set up yellow stick trap @ 10/ha to monitor aphid population.</li> <li>➤ Avoid to spray pesticides whenever predators like ladibird beetle, syrphid fly and chrysopa</li> </ul>

			<p>are present in the field which are predated the aphids.</p> <ul style="list-style-type: none"> <li>➤ For control sucking pest in coriander, spray neem seed extract 5 % or neem seed oil 50 ml and Acepahite 15 gm in 10 litres of water.</li> <li>➤ Also to prevent blight disease infestation spray Mencozeb 27 gm in 10 liters of water at 10 days interval as precautionary measure.</li> </ul>
<b>Garlic</b>	<b>Thrips</b>	<b>Bulb formation &amp; development</b>	<ul style="list-style-type: none"> <li>➤ Apply irrigation to the crop at the regular interval.</li> <li>➤ For management of thrips, apply schedule spraying of Beauveria bassiana 1.15 WP (min 2 x 10<sup>6</sup> cfu/g), first spray at initiation of pest infestation 0.0035% (30 g/10 l of water). Subsequent second 0.007% (60 g/10 l of water) and third 0.009% (80 g/10 l of water) spray at 10 days interval.</li> <li>➤ For control of Thrips, To Spray Dimethoate 30 EC (10 ml/10 l. of water) or Quinalphos 25 EC (20 ml/10 l. of water).</li> </ul>
<b>Cumin</b>	<b>Thrips</b>	<b>Flowering</b>	<ul style="list-style-type: none"> <li>➤ Apply irrigation to the crop at the regular interval.</li> <li>➤ To spray Beauveria bassiana 1.15 WP (Min. 2x10<sup>6</sup> cfu/g) 0.007 % (60 g/10 l of water) for management of thrips.</li> </ul>
<b>Pigeon pea</b>	<b>Pod borer</b>	<b>Pod development / Maturity</b>	<ul style="list-style-type: none"> <li>➤ Apply irrigation to the crop at regular interval stage.</li> <li>➤ For the control of pod borer, spray spinosad 5 ml OR clorantirinilipol 3 ml OR flubendimide 2 ml in 10 liter of water.</li> </ul>

			<ul style="list-style-type: none"> <li>➤ Harvesting operation should be carried out at physiological maturity stage.</li> </ul>
<b>Castor</b>	<b>Semi looper</b>	<b>Capsule development</b>	<ul style="list-style-type: none"> <li>➤ Apply irrigation to the crop at regular interval stage.</li> <li>➤ For the control of castor semi looper, spray 20 ml quinalphos (1.5 % powder) OR 40 gm carbaryl in 10 liter of water.</li> </ul>
<b>Mango</b>	<b>Madhiya , Powdery mildew</b>	<b>Flowering</b>	<ul style="list-style-type: none"> <li>➤ For the control of madhiya, spray 50 % WP carbaryl 40 gm OR 36 % EC monocrotophos 10 ml in 10 liter of water.</li> <li>➤ For the control of powdery mildew, spray 30 gm sulphur + 48 % EC carethon 10 ml in 10 liter of water.</li> </ul>
<b>Vegetable crops</b>	-	<b>Sowing/ Flowering/ Fruiting</b>	<ul style="list-style-type: none"> <li>➤ To the spray of agrochemicals during this period.</li> <li>➤ Hand weeding and interculturing operation should be carry out.</li> <li>➤ To apply irrigation to the crop at regular interval.</li> <li>➤ Keep vegetable crop weed free, apply irrigation regularly and send vegetable fruit to the market often grading.</li> </ul>
<b>Livestock</b>	-	-	<ul style="list-style-type: none"> <li>➤ To provide adequate food &amp; clean warm water for drinking and keep the animals clean shed.</li> <li>➤ Spray phenyl in the animal shed to avoid flies and mosquitoes.</li> <li>➤ Give stored fodder with mineral mixture. Fodder should be stored at safe place.</li> <li>➤ Use chaff cutter for fodder.</li> </ul>

			<ul style="list-style-type: none"> <li>➤ For the control of tick and other parasites, spray deltemethrin or aemitaz 2 ml in 1 litre of water.</li> <li>➤ Udder of milking animals must be properly clean with zinc oxide or boric powder.</li> </ul>
--	--	--	--

	<p><b>Gramin Krushi Mausam Seva (GKMS)</b>  <b>Agro meteorological Cell</b>  <b>Department of Agronomy</b>  <b>Junagadh Agricultural University</b>  <b>Junagadh-362001</b>  <b>E-mail: <a href="mailto:amfujnd@yahoo.com">amfujnd@yahoo.com</a> Phone: 0285-2670139</b></p>	
---	--	---

**Agromet Advisory Service Bulletin for Porbandar District of South Saurashtra Agro-Climatic Zone**  
**(Issued jointly by Junagadh Agricultural University and India Meteorological Department)**

**(#AZADI KA AMRIT MAHOTSAV#)**

Day:- Friday

Date: 03-02-2023

**Agromet Advisory Service bulletin. No:- 089 (2022-23)**

Observed Weather during last Five days (Dated 29 <sup>th</sup> January to 02 <sup>nd</sup> February, 2023)					Weather Parameters	Weather Forecast upcoming Five days (Valid for 04 <sup>th</sup> to 08 <sup>th</sup> February, 2023) until 08:30 hrs of 08-02-2023				
29/01	30/01	31/01	01/02	02/02	Date	04/02	05/02	06/02	07/02	08/02
0	0	0	0	0	Rainfall(mm)	0	0	0	0	0
29.6	27.5	28.0	29.5	30.0	Tmax (°C)	31	32	32	32	32
16.0	11.9	12.4	16.5	18.0	Tmin (°C)	14	15	15	14	15
3	0	0	0	0	Cloud Cover	1	0	1	0	0
57	91	52	58	32	RH-I (%)	39	36	50	53	62
54	22	45	23	22	RH-II (%)	22	22	23	27	26
14.8	-	18.5	22.2	14.8	Wind speed (km/hr)	14.9	14.0	14.6	15.5	16.0
320	-	20	90	70	Wind direction	22	25	19	252	338

**Agro meteorological Advisories**

<b>General Advice</b>	<p><b>Rain fall</b></p> <p><b>Temperature</b></p>	<p>As per IMD Forecast, There is forecasting of <b>no rainfall</b> occurs during next five days. Sky will be remaining clear to mainly clear.</p> <p>Maximum and minimum temperature likely to be in range of <b>31 – 32°C</b> and <b>14 - 15°C</b>, respectively.</p>
-----------------------	---	--



	<b>RH (%)</b>  <b>Wind Direction and</b> <b>Wind Speed</b>	The Relative Humidity is likely to be in the range of <b>22 – 62 %</b> .  Direction and speed of wind is to be <b>N, NE &amp; W</b> and <b>14.0 – 16.0</b> km/h, respectively.
--	---	--

- ❖ **Standardized Precipitation Index:** - For the period **29<sup>th</sup> December,2022 to 25<sup>th</sup> January,2023** for Porbandar district considered under the mildly dry condition.
- ❖ **As per ERFs products, below normal rainfall and above normal  $T_{max}$  &  $T_{min}$  may occur in Saurashtra & Kutch region during 08<sup>th</sup> to 14<sup>th</sup> February, 2023.**
- ❖ **MEGHDOOT Mobile Application**:-**Download** the MEGHDOOT mobile application for Agromet Advisory Services and information on weather forecasting, which will provide weather based agricultural advice to farmers for their location, crops and livestock in their local language.

**Click on the following link to download the MEGHDOOT application:**

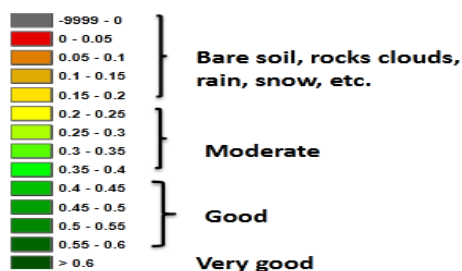
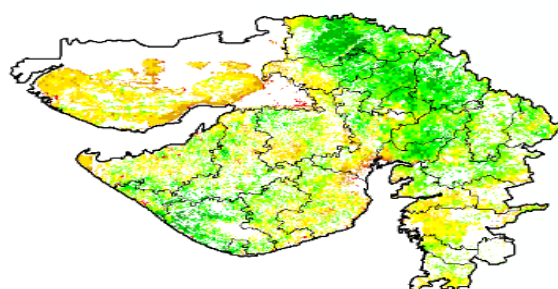
**Android users:**<https://play.google.com/store/apps/details?id=com.aas.meghdoot>

**IOS users:**<https://apps.apple.com/in/app/meghdoot/id1474048155>

- ❖ **Protection of animal due to the cold wave & winter season cattle transfer to the shed and cover the shed with gunny bags.**
- ❖ **To apply of irrigation in the *rabi* crops during at regular interval.**
- ❖ **Farmers are advised to procure good quality and select the certified seed with high yielding variety of *summer* crops for sowing.**
- ❖ **To get the supply of seeds, fertilizers and insecticide, pesticide and fungicide according to planning the farm for the next summer season crops.**
- ❖ **Farmers are advised to prepare their field by ploughing and harrowing for sowing of upcoming summer season crops.**

NOAA/VIIRS/BLENDED NDVI Composite ending on Week no 04  
(22.01.2023 to 28.01.2023) over Agricultural region

Gujarat



Agriculture vigour is good over few places of the state.

Source: <https://www.star.nesdis.noaa.gov>

Crop	Variety/ Pest / Insect	Stage	Agro met Advisories
Summer Groundnut	GG-2, GJG-31, TG-37, TAG-24	Field preparation / Sowing	<ul style="list-style-type: none"> <li>➤ In summer groundnut apply 25 kg N/ha and 50 kg P/ha at the time of sowing.</li> <li>➤ Carry out sowing of summer groundnut as range of temperature rises to 22-25° C.</li> <li>➤ To spray weedicide 0.9 kg/ha pendimethalin mix in 500 litre of water after sowing.</li> </ul>
Wheat	Termite	Booting / Milking	<ul style="list-style-type: none"> <li>➤ If a termite infestation is observed in the standing crop of wheat, immediately apply Fipronil 5 SC @ 1.6 litres or Chlorpyrifos 20 EC @ 1.5 litres with 100 kg of sand or soil/ha then lightly irrigate the crop.</li> <li>➤ Apply irrigation to the crop at the regular interval.</li> </ul>
Chickpea	Pod borer, Blight	Pod formation & development	<ul style="list-style-type: none"> <li>➤ Apply irrigation to the crop at the regular interval.</li> <li>➤ Regular monitoring of gram pod borer during entire crop season.</li> </ul>

			<ul style="list-style-type: none"> <li>➤ Also to prevent blight disease infestation spray Mencozeb 27 gm in 10 liters of water at 10 days interval as precautionary measure.</li> <li>➤ For the control of Prodenia and Heliothis at ETL, spray 20 ml quinalphos in 10 litre of water.</li> </ul>
<b>Coriander</b>	<b>Aphid</b>	<b>Flowering / Fruiting</b>	<ul style="list-style-type: none"> <li>➤ Apply irrigation to the crop at the regular interval.</li> <li>➤ Set up yellow stick trap @ 10/ha to monitor aphid population.</li> <li>➤ Avoid to spray pesticides whenever predators like ladibird beetle, syrphid fly and chrysopa are present in the field which are predated the aphids.</li> <li>➤ For control sucking pest in coriander, spray neem seed extract 5 % or neem seed oil 50 ml and Acepahte 15 gm in 10 litres of water.</li> <li>➤ Also to prevent blight disease infestation spray Mencozeb 27 gm in 10 liters of water at 10 days interval as precautionary measure.</li> </ul>
<b>Garlic</b>	<b>Thrips</b>	<b>Bulb formation &amp; development</b>	<ul style="list-style-type: none"> <li>➤ Apply irrigation to the crop at the regular interval.</li> <li>➤ For management of thrips, apply schedule spraying of Beauveria bassiana 1.15 WP (min 2 x 10<sup>6</sup> cfu/g), first spray at initiation of pest infestation 0.0035% (30 g/10 l of water). Subsequent second 0.007% (60 g/10 l of water) and third 0.009% (80 g/10 l of water) spray at 10 days interval.</li> </ul>

			<ul style="list-style-type: none"> <li>➤ For control of thrips, to Spray Dimethoate 30 EC (10 ml/10 l. of water) or Quinalphos 25 EC (20 ml/10 l. of water).</li> </ul>
<b>Cumin</b>	<b>Thrips</b>	<b>Flowering</b>	<ul style="list-style-type: none"> <li>➤ Apply irrigation to the crop at the regular interval.</li> <li>➤ To spray Beauveria bassiana 1.15 WP (Min. 2x10<sup>6</sup> cfu/g) 0.007 % (60 g/10 l of water) for management of thrips.</li> </ul>
<b>Pigeon pea</b>	<b>Pod borer</b>	<b>Pod development / Maturity</b>	<ul style="list-style-type: none"> <li>➤ Apply irrigation to the crop at regular interval stage.</li> <li>➤ For the control of pod borer, spray spinosad 5 ml OR clorantirinilipol 3 ml OR flubendimide 2 ml in 10 liter of water.</li> <li>➤ Harvesting operation should be carried out at physiological maturity stage.</li> </ul>
<b>Castor</b>	<b>Semi looper</b>	<b>Capsule development</b>	<ul style="list-style-type: none"> <li>➤ Apply irrigation to the crop at regular interval stage.</li> <li>➤ For the control of castor semi looper, spray 20 ml quinalphos (1.5 % powder) OR 40 gm carbaryl in 10 liter of water.</li> </ul>
<b>Mango</b>	<b>Madhiya , Powdery mildew</b>	<b>Flowering</b>	<ul style="list-style-type: none"> <li>➤ For the control of madhiya, spray 50 % WP carbaryl 40 gm OR 36 % EC monocrotophos 10 ml in 10 liter of water.</li> <li>➤ For the control of powdery mildew, spray 30 gm sulphur + 48 % EC carethon 10 ml in 10 liter of water.</li> </ul>
<b>Vegetable crops</b>	-	<b>Sowing/ Flowering/ Fruiting</b>	<ul style="list-style-type: none"> <li>➤ To the spray of agrochemicals during this period.</li> <li>➤ Hand weeding and interculturing operation should be carry out.</li> </ul>

			<ul style="list-style-type: none"> <li>➤ To apply irrigation to the crop at regular interval.</li> <li>➤ Keep vegetable crop weed free, apply irrigation regularly and send vegetable fruit to the market often grading.</li> </ul>
<b>Livestock</b>	-	-	<ul style="list-style-type: none"> <li>➤ To provide adequate food &amp; clean cool water for drinking and keep the animals clean shed.</li> <li>➤ Spray phenyl in the animal shed to avoid flies and mosquitoes.</li> <li>➤ Give stored fodder with mineral mixture. Fodder should be stored at safe place.</li> <li>➤ Feed silage &amp; hay material along with concentrate feed.</li> <li>➤ Use chaff cutter for fodder.</li> <li>➤ For the control of tick and other parasites, spray deltemethrin or aemitaz 2 ml in 1 litre of water.</li> <li>➤ Udder of milking animals must be properly clean with zinc oxide or boric powder.</li> </ul>

	<p><b>Gramin Krushi Mausam Seva (GKMS)</b>  <b>Agrometeorological Cell</b>  <b>Department of Agronomy</b>  <b>Junagadh Agricultural University</b>  <b>Junagadh-362001</b>  <b>E-mail: <a href="mailto:amfujnd@yahoo.com">amfujnd@yahoo.com</a> Phone: 0285-2670139</b></p>	
---	---	---

**Agromet Advisory Service Bulletin for Gir Somnath District of South Saurashtra Agro-Climatic Zone**  
**(Issued jointly by Junagadh Agricultural University and India Meteorological Department)**

**(#AZADI KA AMRIT MAHOTSAV#)**

**Day:- Friday**

**Date: 03-02-2023**

**Agromet Advisory Service bulletin. No:- 089 (2022-23)**

Observed Weather during last Five days (Dated 29 <sup>th</sup> January to 02 <sup>nd</sup> February, 2023)					Weather Parameters	Weather Forecast upcoming Five days (Valid for 04 <sup>th</sup> to 08 <sup>th</sup> February, 2023) until 08:30 hrs of 08-02-2023				
29/01	30/01	31/01	01/02	02/02	Date	04/02	05/02	06/02	07/02	08/02
0	0	0	0	0	Rainfall(mm)	0	0	0	0	0
27.3	27.2	28.6	30.1	31.4	Tmax (°C)	32	32	33	33	33
18.3	14.8	15.2	17.3	19.4	Tmin (°C)	18	19	19	18	19
5	0	0	0	0	Cloud cover	1	0	0	0	0
68	77	65	68	44	RH-I (%)	42	35	40	40	47
65	55	55	29	31	RH-II (%)	20	20	20	22	23
-	3.7	-	5.6	5.6	Wind speed (km/hr)	12.0	11.5	10.9	12.5	13.3
-	340	-	50	20	Wind direction	45	22	30	45	285

### Agro meteorological Advisories

<b>General Advice</b>	<p><b>Rain fall</b></p> <p><b>Temperature</b></p> <p><b>RH (%)</b></p> <p><b>Wind Direction and Wind Speed</b></p>	<p>As per IMD Forecast, There is forecasting of <b>no rainfall</b> occurs during next five days. Sky will be remaining clear to mainly clear.</p> <p>Maximum and minimum temperature likely to be in range of <b>32 - 33°C</b> and <b>18 - 19°C</b>, respectively.</p> <p>The Relative Humidity is likely to be in the range of <b>20 – 42 %</b>.</p> <p>Direction and speed of wind is to be <b>NE, N &amp; W</b> and <b>10.9 – 13.3</b> km/h, respectively.</p>
-----------------------	--	---

✚ **Standardized Precipitation Index:** - For the period of **29<sup>th</sup> December, 2022 to 25<sup>th</sup> January, 2023** for Gir Somnath district considered under the mildly dry condition.

✚ **As per ERFs products**, below normal rainfall and above normal T<sub>max</sub>. & T<sub>min</sub>. may occur in Saurashtra & Kutch region during **08<sup>th</sup> to 14<sup>th</sup> February, 2023**.

✚ **MEGHDOOT Mobile Application:** - **Download** the MEGHDOOT mobile application for Agromet Advisory Services and information on weather forecasting, which will provide weather based agricultural advice to farmers for their location, crops and livestock in their local language.

**Click on the following link to download the MEGHDOOT application:**

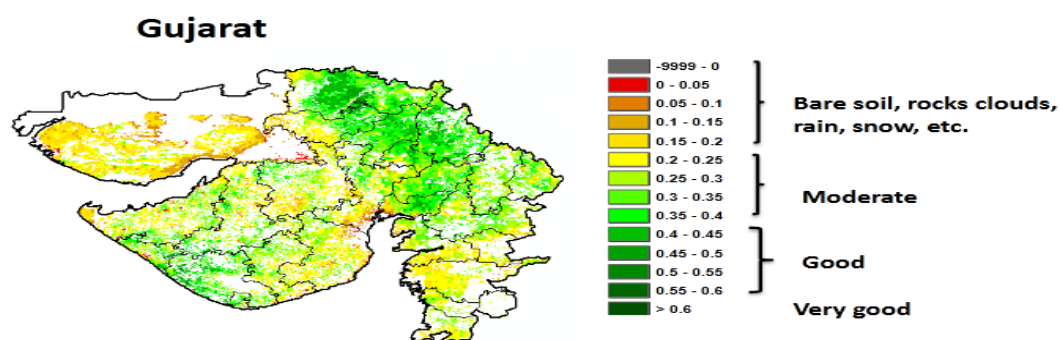
**Android users:** <https://play.google.com/store/apps/details?id=com.aas.meghdoot>

**IOS users:** <https://apps.apple.com/in/app/meghdoot/id1474048155>



- ❖ Protection of animal due to the cold wave & winter season cattle transfer to the shed and cover the shed with gunny bags.
- ❖ To apply of irrigation in the *rabi* crops during at regular interval.
- ❖ Farmers are advised to procure good quality and select the certified seed with high yielding variety of *summer* crops for sowing.
- ❖ To get the supply of seeds, fertilizers and insecticide, pesticide and fungicide according to planning the farm for the next summer season crops.
- ❖ Farmers are advised to prepare their field by ploughing and harrowing for sowing of upcoming summer season crops.

NOAA/VIIRS/BLENDED NDVI Composite ending on Week no 04  
(22.01.2023 to 28.01.2023) over Agricultural region



Source: <https://www.star.nesdis.noaa.gov>

Crop	Variety/ Pest / Insect	Stage	Agro met Advisories
Summer Groundnut	GG-2, GJG-31, TG-37, TAG-24	Field preparation / Sowing	<ul style="list-style-type: none"> <li>➤ In summer groundnut apply 25 kg N/ha and 50 kg P/ha at the time of sowing.</li> <li>➤ Carry out sowing of summer groundnut as range of temperature rises to 22-25° C.</li> <li>➤ To spray weedicide 0.9 kg/ha pendimethalin mix in 500 litre of water after sowing.</li> </ul>
Wheat	Termite	Booting / Milking	<ul style="list-style-type: none"> <li>➤ If a termite infestation is observed in the standing crop of wheat, immediately apply Fipronil 5 SC @ 1.6 litres or Chlorpyrifos 20 EC</li> </ul>

			<p>@ 1.5 litres with 100 kg of sand or soil/ha then lightly irrigate the crop.</p> <ul style="list-style-type: none"> <li>➤ Apply irrigation to the crop at the regular interval.</li> </ul>
<b>Chickpea</b>	<b>Pod borer, Blight</b>	<b>Pod formation &amp; development</b>	<ul style="list-style-type: none"> <li>➤ Apply irrigation to the crop at the regular interval.</li> <li>➤ Regular monitoring of gram pod borer during entire crop season.</li> <li>➤ Also to prevent blight disease infestation spray Mencozeb 27 gm in 10 liters of water at 10 days interval as precautionary measure.</li> <li>➤ For the control of Prodenia and Heliothis at ETL, spray 20 ml quinalphos in 10 litre of water.</li> </ul>
<b>Coriander</b>	<b>Aphid</b>	<b>Flowering / Fruiting</b>	<ul style="list-style-type: none"> <li>➤ Apply irrigation to the crop at the regular interval.</li> <li>➤ Set up yellow stick trap @ 10/ha to monitor aphid population.</li> <li>➤ Avoid to spray pesticides whenever predators like ladibird beetle, syrphid fly and chrysopa are present in the field which are predated the aphids.</li> <li>➤ For control sucking pest in coriander, spray neem seed extract 5 % or neem seed oil 50 ml and Acepahte 15 gm in 10 litres of water.</li> <li>➤ Also to prevent blight disease infestation spray Mencozeb 27 gm in 10 liters of water at 10 days interval as precautionary measure.</li> </ul>

<b>Garlic</b>	<b>Thrips</b>	<b>Bulb formation &amp; development</b>	<ul style="list-style-type: none"> <li>➤ Apply irrigation to the crop at the regular interval.</li> <li>➤ For management of thrips, apply schedule spraying of Beauveria bassiana 1.15 WP (min <math>2 \times 10^6</math> cfu/g), first spray at initiation of pest infestation 0.0035% (30 g/10 l of water). Subsequent second 0.007% (60 g/10 l of water) and third 0.009% (80 g/10 l of water) spray at 10 days interval.</li> <li>➤ For control of thrips, to Spray Dimethoate 30 EC (10 ml/10 l. of water) or Quinalphos 25 EC (20 ml/10 l. of water).</li> </ul>
<b>Pigeon pea</b>	<b>Pod borer</b>	<b>Pod development / Maturity</b>	<ul style="list-style-type: none"> <li>➤ Apply irrigation to the crop at regular interval stage.</li> <li>➤ For the control of pod borer, spray spinosad 5 ml OR clorantirinilipol 3 ml OR flubendimide 2 ml in 10 liter of water.</li> <li>➤ Harvesting operation should be carried out at physiological maturity stage.</li> </ul>
<b>Castor</b>	<b>Semi looper</b>	<b>Capsule development</b>	<ul style="list-style-type: none"> <li>➤ Apply irrigation to the crop at regular interval.</li> <li>➤ For the control of castor semi looper, spray 20 ml quinalphos (1.5 % powder) OR 40 gm carbaryl in 10 liter of water.</li> </ul>
<b>Mango</b>	<b>Madhiya , Powdery mildew</b>	<b>Flowering</b>	<ul style="list-style-type: none"> <li>➤ For the control of madhiya, spray 50 % WP carbaryl 40 gm OR 36 % EC monocrotophos 10 ml in 10 liter of water.</li> <li>➤ For the control of powdery mildew, spray 30 gm sulphur + 48 % EC carethon 10 ml in 10 liter of water.</li> </ul>

<b>Vegetable crops</b>	-	<b>Sowing/ Flowering/ Fruiting</b>	<ul style="list-style-type: none"> <li>➤ To the spray of agrochemicals during this period.</li> <li>➤ Hand weeding and interculturing operation should be carry out.</li> <li>➤ To apply irrigation to the crop at regular interval.</li> <li>➤ Keep vegetable crop weed free, apply irrigation regularly and send vegetable fruit to the market often grading.</li> </ul>
<b>Livestock</b>	-	-	<ul style="list-style-type: none"> <li>➤ To provide adequate food &amp; clean warm water for drinking and keep the animals clean shed.</li> <li>➤ Spray phenyl in the animal shed to avoid flies and mosquitoes.</li> <li>➤ Give stored fodder with mineral mixture. Fodder should be stored at safe place.</li> <li>➤ Feed silage &amp; hay material along with concentrate feed.</li> <li>➤ Use chaff cutter for fodder.</li> <li>➤ For the control of tick and other parasites, spray deltemethrin or aemitaz 2 ml in 1 litre of water.</li> <li>➤ Udder of milking animals must be properly clean with zinc oxide or boric powder.</li> </ul>

**Technical Officer**  
**Gramin Krushi Mausam Seva (GKMS)**  
**J.A.U., Junagadh**