



75  
आज़ादी का  
अमृत महोत्सव

ગ્રામીણ કૃષિ મૌસમ સેવા  
કૃષિ હવામાન સેવ  
કૃષિ વિજ્ઞાન વિભાગ  
જુનાગઢ કૃષિ યુનિવર્સિટી  
જુનાગઢ - ૩૬૨૦૦૧

ઈમેઈલ:-[amfujnd@yhaoo.com](mailto:amfujnd@yhaoo.com)

ફોન નં. ૦૨૮૫-૨૬૭૦૧૩૯



હવામાન આગાહી આધારીત દક્ષિણ સૌરાષ્ટ્ર ખેત આબોહવાકીય વિસ્તારનાં જુનાગઢ જિલ્લા માટે કૃષિ સલાહ બુલેટીન

(કૃષિ હવામાન સેવ, જુનાગઢ કૃષિ યુનિવર્સિટી અને ભારત હવામાન વિભાગ દ્વારા સંપન્ન)

વાર:- મંગળવાર

તારીખ:-૦૫/૧૧/૨૦૨૪

હવામાન આગાહી આધારીત બુલેટીન: ૦૬૩(૨૦૨૪-૨૫)

પાછલા પાંચ દિવસનું હવામાન (તારીખ:- ૩૧ ઓક્ટોબર થી ૦૪ નવેમ્બર, ૨૦૨૪)					હવામાન પરિબલો	હવામાન આગાહી આગામી પાંચ દિવસ માટે (તારીખ:- ૦૬ થી ૧૦ નવેમ્બર, ૨૦૨૪) માન્ય ૧૦ નવેમ્બર, ૨૦૨૪ સવારના ૮:૩૦ વાગ્યાં સુધી				
૩૧/૧૦	૦૧/૧૧	૦૨/૧૧	૦૩/૧૧	૦૪/૧૧	તારીખ	૦૬/૧૧	૦૭/૧૧	૦૮/૧૧	૦૯/૧૧	૧૦/૧૧
૦	૦	૦	૦	૦	વરસાદ(મિમી)	૦	૦	૦	૦	૦
૩૬.૫	૩૬.૪	૩૬.૬	૩૬.૨	૩૫.૪	મહત્તમ તાપમાન (°સે.ગ્રે)	૩૬	૩૭	૩૬	૩૬	૩૬
૨૦.૯	૨૦.૭	૧૯.૦	૧૯.૦	૧૯.૩	લઘુતમ તાપમાન (°સે.ગ્રે)	૨૦	૨૧	૨૧	૨૧	૨૧
ચોખ્ખું	ચોખ્ખું	ચોખ્ખું	ચોખ્ખું	ચોખ્ખું	વાદળની સ્થિતિ	ચોખ્ખું	ચોખ્ખું	ચોખ્ખું	ચોખ્ખું	ચોખ્ખું
૮૬	૭૫	૮૨	૮૨	૭૭	સવારના ભેજના ટકા	૬૭	૬૩	૬૫	૬૩	૬૦
૪૦	૩૧	૩૦	૩૬	૩૪	બપોરબાદના ભેજના ટકા	૨૨	૨૧	૨૧	૨૧	૨૦
૩.૯	૩.૩	૨.૫	૧.૯	૨.૦	પવનની ગતિ (કિમી/કલાક)	૭	૬	૭	૬	૭
૨૦	૭૦	૨૦	૫૦	૨૦	પવનની દિશા	૧૮	૩૧	૨૧	૪૦	૩૫

### સામાન્ય સલાહ

ભારત સરકારશ્રીના હવામાન વિભાગ તરફથી મળેલ હવામાન આગાહીની માહિતી અનુસાર અત્રેનાં ગ્રામીણ કૃષિ મૌસમ સેવા યોજના, જુનાગઢ કૃષિ યુનિવર્સિટી, જુનાગઢ તરફથી જણાવવામા આવે છે કે દક્ષિણ સૌરાષ્ટ્ર ખેત આબોહવાકીય વિસ્તારના જુનાગઢ જિલ્લામાં આગામી તારીખ ૦૬/૧૧/૨૦૨૪ થી ૧૦/૧૧/૨૦૨૪ દરમિયાન આકાશ મુખ્યત્વે આગામી પાંચ દિવસોમાં મુખ્યત્વે ચોખ્ખું રહેશે, જિલ્લામાં આગામી પાંચ દિવસો દરમિયાન વરસાદની શક્યતાઓ નહિવત છે. પવનની ઝડપ ૦૬ થી ૦૭ કીમી/કલાક રહેવાની શક્યતા રહેશે. આ સમયગાળામાં મહત્તમ તાપમાન ૩૬ થી ૩૭ ડીગ્રી સેન્ટીગ્રેડ રહેશે તેમજ લઘુતમ તાપમાન ૨૦ થી ૨૧ ડીગ્રી સેન્ટીગ્રેડ રહેવાની સંભાવના છે.

- ✦ માન્ય વરસાદની સૂચી મુજબ જુનાગઢ જિલ્લામાં ૨૬ સપ્ટેમ્બર થી ૨૩ ઓક્ટોબર, ૨૦૨૪ નાં સમયગાળા દરમિયાન વધારે ભેજની સ્થિતિ જોવા મળેલ છે.
- ✦ સાપ્તાહિક હવામાન આગાહીની સૂચી મુજબ સૌરાષ્ટ્ર અને કચ્છનાં વિસ્તારોમાં તા.૧૦/૧૧/૨૦૨૪ થી તા. ૧૬/૧૧/૨૦૨૪ દરમિયાન વરસાદ સામાન્ય થી નીચે & મહત્તમ તાપમાન અને લઘુતમ તાપમાન સામાન્ય રહેવાની શક્યતાઓ છે.
- ✦ મેઘદૂત એપ્લિકેશન:- કૃષિ હવામાન સલાહ સેવા અને હવામાન આગાહી અંગેની જાણકારી મેળવવામાટે

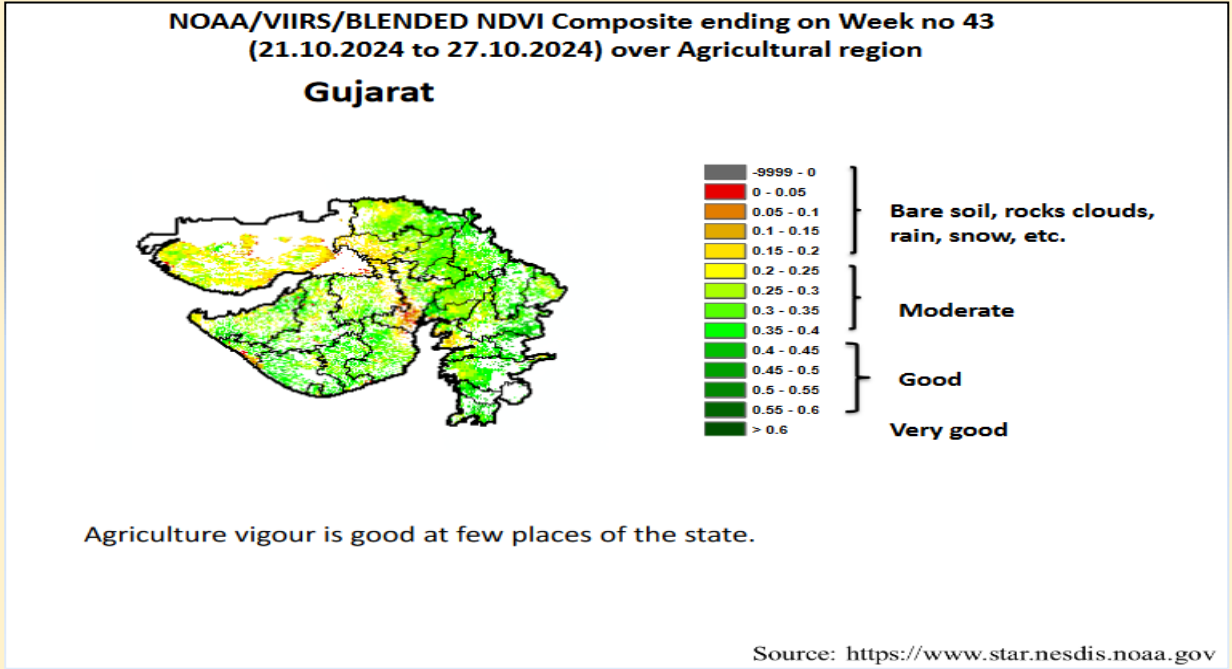
**ડાઉનલોડ** કરો મેઘદૂત એપ્લિકેશન કે જે ખેડૂતોને તેમનીસ્થાનિક ભાષામાંસ્થાન, પાક અને પશુધન વિશે હવામાન આધારિત કૃષિ સલાહ પ્રદાન કરશે.

મેઘદૂત એપ્લિકેશનને **ડાઉનલોડ** કરવા માટે નીચેની લિંક પર ક્લિક કરો.

એન્ડ્રોઇડ(મોબાઇલ)ઉપયોગકર્તા:<https://play.google.com/store/apps/details?id=com.aas.meghdoot>

આઈ.ઓ.એસ.ઉપયોગકર્તા:-<https://apps.apple.com/in/app/meghdoot/id1474048155>

- ❖ આગાહી સમયગાળા દરમિયાન ખેતર પરનાં બધાં ખેતકાર્યો કરવા.
- ❖ પાકમાં ફૂગનાશક, રોગનાશક, કીટનાશક અને ખાતર આપવાની કામગીરી કરવી.
- ❖ યોમાસું પાકોની પરિપક્વ અવસ્થાએ કાપણી અને લણણીની કામગીરી કરવી.
- ❖ યોખ્ખાં હવામાન સમયગાળા દરમિયાન જે વિસ્તારમાં મગફળી તેમજ અન્ય ખરીફ પાકોની કાપણી કરવામાં આવેલ છે ત્યાં સમયસર શ્રેણી કરીને ઉત્પાદનને સલામત જગ્યાએ સંગ્રહવાની વ્યવસ્થા કરવી.
- ❖ આગામી શિયાળું પાકોના વાવેતર માટે ખેત આયોજન કરવું તે મુજબ બીયારણ, ખાતર અને દવાનો પુરવઠો મેળવી લેવો.
- ❖ કોમ્પોસ્ટ, દેશી ખાતર અને જીપ્સમ ભલામણ મુજબ યાસમાં ભરવા.



પાકનું નામ	પાક અવસ્થા	રોગ / જીવાત / જાત	કૃષિ સલાહ
યોમાસું મગફળી	ડોડવા પરિપક્વ	-	❖ દેહધાર્મિક પરિપક્વ અવસ્થાએ કાપણી ની કામગીરી કરવી.
ઘઉં	જમીન તૈયારી / વાવેતર	ઉધઇ	<ul style="list-style-type: none"> <li>❖ ઘઉંના વાવેતર માટે ખેત આયોજન કરવું તે મુજબ બીયારણ, ખાતર અને દવાનો પુરવઠો મેળવી લેવો અને પીયતની સગવડને ધ્યાનમાં લઈ પાકનું વાવેતર કરવું.</li> <li>❖ ઉધઈનો ઉપદ્રવ ઘટાડવા અગાઉના પાકના અવશેષો, પાંદડાં, મૂળ, ડાળીઓનો નાશ કરવો.</li> <li>❖ સારું કહોવાયેલું છાણિયું ખાતર વાપરવું. ખાતર તરીકે દિવેલા, લીંબોળી, કરંજ વગેરેના ખોળનો ઉપયોગ કરવો.</li> <li>❖ ઘઉંના પાક માટે બીયારણનો જથ્થો ૧૦૦ થી ૧૨૫ કી.ગ્રા પ્રતિ હેક્ટર અને વાવેતર સમયે પાયામાં રાસાયણિક ખાતર ૧૩૦ કી.ગ્રા. ડીએપી અને ૧૦૫ કી.ગ્રા. યુરીયા પ્રતિ હેક્ટર આપવું.</li> </ul>

			<ul style="list-style-type: none"> <li>❖ ૧૦૦ કિ.ગ્રા. બિયારણ દીઠ બાયફેન્થ્રીન ૧૦ ઈસી ૨૦૦ મિ.લિ. અથવા ફીપ્રોનીલ ૫ એસસી ૬૦૦ મિ.લિ. અથવા ક્લોરપાયરીફોસ ૨૦ ઈસી ૪૦૦ મિ.લિ. ૫ લિટર પાણીમાં મિશ્રણ કરી પટ આપવો.</li> </ul>
<b>કપાસ</b>	<b>ફૂલ / જીંડવા</b>	<b>ગુલાબી ઈયળ / લીલા તડતડીયા / પાનનાં ટપકાના રોગ</b>	<ul style="list-style-type: none"> <li>❖ કપાસના પાકમાં ફૂગનાશક, રોગનાશક, કીટનાશક અને ખાતર આપવાની કામગીરી યોજામાં હવામાન સમયગાળા દરમિયાન કરવી.</li> <li>❖ પાકને જરૂરિયાત મુજબ પિયત આપવાની કામગીરી કરવી.</li> <li>❖ ફૂલ અવસ્થાથી ગુલાબી ઈયળની મોજણીની શરૂઆત કરવી. જો છોડ પર બંધ પાંખડીવાળા ફૂલ જોવા મળે તો એને વીણી લઇ તેનો નાશ કરવો.</li> <li>❖ એક એકર વિસ્તાર માંથી ૨૦ લીલા જીંડવા તોડી ગુલાબી ઈયળની ક્ષમ્યમાત્રાની ચકાસણી કરવી.</li> <li>❖ ગુલાબી ઈયળની ક્ષમ્યમાત્રા, ૧૦% નુકશાન કરેલ ફૂલ અથવા ૧૦% નુકશાન કરેલ જીંડવા અથવા ૮ નર ફૂદા પકડાયેલા/ટ્રેપ/રાત્રી સતત ૩ દિવસ માટે છે.</li> <li>❖ જો ગુલાબી ઈયળ ક્ષમ્યમાત્રા વટાવે તો, થાયોડીકાર્બ ૭૫ ડબ્લ્યુ. પી. ૨૦ ગ્રામ અથવા ક્વીનાલફોસ ૨૦ એ. ફ. ૨૦ મી.લી./૧૦ લીટર પાણીમાં ભેળવી પાક પર છંટકાવ કરવો.</li> <li>❖ બર્ડ પર્યાસ ગોઠવવા.</li> <li>❖ ખરેલા ફૂલ, ચાંપવા અને જીંડવાને એકત્રિત કરી નાશ કરવો.</li> </ul>
<b>સોયાબીન</b>	<b>શીંગ પરિપક્વ</b>	-	<ul style="list-style-type: none"> <li>❖ રાસાયણિક દવાના હાનિકારક અવશેષો પાકની કાપણીની અવસ્થાએ રહેતા હોઈ કોઈપણ રાસાયણિક દવાઓનો છંટકાવ કરવો હિતાવહ નથી.</li> <li>❖ દેહધાર્મિક પરિપક્વ અવસ્થાએ કાપણી ની કામગીરી કરવી.</li> </ul>
<b>ચણા</b>	<b>જમીન તૈયારી / વાવેતર</b>	<b>સુકારો અને મૂળનો સડો</b>	<ul style="list-style-type: none"> <li>❖ ચણાના વાવેતર માટે ખેત આયોજન કરવું તે મુજબ બીયારણ, ખાતર અને દવાનો પુરવઠો મેળવી લેવો અને પીયતની સગવડને ધ્યાનમાં લઈ પાકનું વાવેતર કરવું.</li> <li>❖ જમીનની ઊંડી ખેડ કરી રોગીષ્ટ છોડ અથવા આગલા પાકના ના અવશેષોનો નાશ કરવો.</li> <li>❖ ચણાના પાક માટે બીયારણનો જથ્થો ૬૦ થી ૭૫ કી.ગ્રા પ્રતિ હેક્ટર અને પાયામા રાસાયણિક ખાતર ૮૭ કી.ગ્રા. ડીએપી અને ૧૦ કી.ગ્રા. યુરીયા પ્રતિ હેક્ટર આપવું.</li> <li>❖ બીજ માવજત તરીકે કાર્બેન્ડાઝીમ ૧ ગ્રામ + થાયરમ ૨ ગ્રામ પ્રતિ કી.ગ્રા. બીજ દીઠ પટ આપવો.</li> <li>❖ ટ્રાયકોડર્મા વિરડી ૨.૫ કી.ગ્રા.ને ૨૫૦ કી.ગ્રા. છાણીયા ખાતર અથવા એરંડી ખોળમાં ભેળવી વાવણી વખતે ચાસમાં આપવું.</li> </ul>
<b>ઘાણા</b>	<b>જમીન તૈયારી / વાવેતર</b>	<b>જમીન જન્ય રોગ / સુકારો</b>	<ul style="list-style-type: none"> <li>❖ ઘાણાના વાવેતર માટે ખેત આયોજન કરવું તે મુજબ બીયારણ, ખાતર અને દવાનો પુરવઠો મેળવી લેવો અને પીયતની સગવડને ધ્યાનમાં લઈ પાકનું વાવેતર કરવું.</li> <li>❖ ઘાણાના પાક માટે બીયારણનો જથ્થો ૧૫ થી ૨૦ કી.ગ્રા પ્રતિ હેક્ટર &amp; વાવેતર સમયે ૨.૦ ગ્રામ પ્રતિ કી.ગ્રા. બીજને થાઈરમ અથવા કારબેન્ડાઝીમનો પટ આપવો અને વાવેતર સમયે પાયામા રાસાયણિક ખાતર ૬૨.૫ કી.ગ્રા. એસ.એસ.પી અને ૪૩.૫ કી.ગ્રા. યુરીયા</li> </ul>

			<p>પ્રતિ હેક્ટર આપવું.</p> <ul style="list-style-type: none"> <li>❖ રોગ પ્રતિકારક જાતોનું વાવેતર કરવું.</li> <li>❖ વધારે પડતું પાણી આપવું નહિ.</li> <li>❖ ૬ કિલો ટ્રાઇકોડર્મને ૫૦૦ કિલો છાણીયા ખાતર/ હે. મુજબ ભેળવી વાવેતર સમયે જમીનમાં આપવું.</li> </ul>
તુવેર	વૃદ્ધિ	શીંગોને કોરી ખાનાર અને યુસીયા જીવાત	<ul style="list-style-type: none"> <li>❖ પાકમાં ફૂગનાશક, રોગનાશક, નિદામણ નાશક, કીટનાશક આપવાની કામગીરી યોજાવવામાં હવામાન પરિસ્થિતિ દરમિયાન કરવી.</li> <li>❖ આગાહી સમયગાળા દરમિયાન ખેતર પરનાં બધાં ખેતકાર્યો કરવા.</li> </ul>
શાકભાજી	બુધ્ધી/ફૂલ/ફળ	-	<ul style="list-style-type: none"> <li>❖ શાકભાજીના પાકોને નીદામણ મુક્ત કરવું. શાકભાજી ને સમયસર ઉતારી ગ્રેડીંગ કરી બજારમાં મુકવા.</li> <li>❖ પાકને આગાહી સમયગાળા દરમિયાન પિયત આપવાની કામગીરી કરવી.</li> <li>❖ આગાહી સમયગાળા દરમિયાન ખેતર પરનાં બધાં ખેતકાર્યો કરવા.</li> </ul>
પશુપાલન	-	-	<ul style="list-style-type: none"> <li>❖ પશુઓને યોગ્ય આહાર આપવો&amp; પીવા માટે યોજાવવામાં આપવું અને પશુઓના રહેઠાણ યોજાવવા રાખવા.</li> <li>❖ માખી મચ્છરથી રક્ષણ માટે ફીનાઈલ છાટવું.</li> <li>❖ પશુઓને યોગ્ય આહારમાં ખનિજયુક્ત મિશ્રણ સાથે સંગ્રહિત ચારા આપો. ચારા ને સલામત સ્થળે સંગ્રહિત કરવો જોઈએ.</li> <li>❖ ચારા માટે ચાફ કટર વાપરો.</li> <li>❖ પશુઓમાં ઇતરડીના નિયંત્રણ માટે ડેલ્ટામેથ્રીન અથવા એમીટાઝ ૨ મીલી/ ૧ લીટર પાણીમાં નાખીને છાટવી.</li> <li>❖ દુધાળા પશુઓના આઉને ઝીક ઓક્સાઈડ અથવા બોરીક પાવડરથી બરાબર સાફ કરવા.</li> </ul>

  <p>આઝાદી કા અમૃત મહોત્સવ</p>	<p>ગ્રામીણ કૃષિ મૌસમ સેવા કૃષિ હવામાન સેવ કૃષિ વિજ્ઞાન વિભાગ જૂનાગઢ કૃષિ યુનિવર્સિટી જૂનાગઢ - ૩૬૨૦૦૧</p> <p>ઈમેઇલ:- <a href="mailto:amfujnd@yhaoo.com">amfujnd@yhaoo.com</a> ફોન નં. ૦૨૮૫-૨૬૭૦૧૩૯</p>	  <p>મુમ્તઝ ૨૦૨૩ INDIA</p>
---	---	---

હવામાન આગાહી આધારિત દક્ષિણ સૌરાષ્ટ્ર ખેત આબોહવાકીય વિસ્તારનાં પોરબંદર જીલ્લા માટે કૃષિ સલાહ બુલેટીન

(કૃષિ હવામાન સેવ, જૂનાગઢ કૃષિ યુનિવર્સિટી અને ભારત હવામાન વિભાગ દ્વારા સંપન્ન)

વાર:- મંગળવાર

તારીખ: ૦૫/૧૧/૨૦૨૪

હવામાન આગાહી આધારિત બુલેટીન: ૦૬૩ (૨૦૨૪-૨૫)

<p>પાછલા પાંચ દિવસનું હવામાન (તારીખ:- ૩૧ ઓક્ટોબર થી ૦૪ નવેમ્બર, ૨૦૨૪)</p>					<p>હવામાન પરિબળો</p>	<p>હવામાન આગાહી આગામી પાંચ દિવસ માટે (તારીખ:- ૦૬ થી ૧૦ નવેમ્બર, ૨૦૨૪) માન્ય ૧૦ નવેમ્બર, ૨૦૨૪. સવારના ૮:૩૦ વાગ્યાં સુધી</p>				
૩૧/૧૦	૦૧/૧૧	૦૨/૧૧	૦૩/૧૧	૦૪/૧૧	તારીખ	૦૬/૧૧	૦૭/૧૧	૦૮/૧૧	૦૯/૧૧	૧૦/૧૧
૦	૦	૦	૦	૦	વરસાદ(મિમી)	૦	૦	૦	૦	૦

૩૬.૨	૩૬.૪	૩૬.૮	૩૬.૦	૩૬.૨	મહત્તમ તાપમાન (°સે.ગ્રે)	૩૬	૩૭	૩૭	૩૭	૩૬
૨૦.૫	૨૨.૩	૨૦.૦	૧૯.૬	૨૨.૦	લઘુત્તમ તાપમાન (°સે.ગ્રે)	૨૨	૨૨	૨૨	૨૧	૨૧
યોખ્ખું	યોખ્ખું	યોખ્ખું	યોખ્ખું	યોખ્ખું	વાદળની સ્થિતિ	યોખ્ખું	યોખ્ખું	યોખ્ખું	યોખ્ખું	યોખ્ખું
૮૧	૬૯	૮૦	૮૧	૭૭	સવારના ભેજના ટકા	૬૫	૬૫	૬૭	૬૬	૬૦
૬૫	૪૪	૫૨	૩૧	૪૫	બપોરબાદના ભેજના ટકા	૨૯	૨૯	૨૮	૨૬	૨૭
૩.૭	૩.૭	૩.૭	૧.૯	૩.૭	પવનની ગતિ(કિમી/કલાક)	૯	૯	૯	૮	૬
૩૪૦	૨૭૦	૧૬૦	૨૭૦	૩૪૦	પવનની દિશા	૪	૧૪	૧૬	૧૭	૨૧

### સામાન્ય સલાહ

ભારત સરકારશ્રીના હવામાન વિભાગ તરફથી મળેલ હવામાન આગાહીની માહિતી અનુસાર અત્રેના ગ્રામીણ કૃષિ મૌસમ સેવા યોજના, જૂનાગઢ કૃષિ યુનિવર્સિટી, જૂનાગઢ તરફથી જણાવવામા આવે છેકે દક્ષિણ સૌરાષ્ટ્ર ખેત આબોહવાકીય વિસ્તારના પોરબંદર જીલ્લામાં આગામી તારીખ ૦૬/૧૧/૨૦૨૪ થી ૧૦/૧૧/૨૦૨૪ દરમિયાન આકાશ મુખ્યત્વે આગામી પાંચ દિવસોમાં મુખ્યત્વે યોખ્ખું રહેશે, જીલ્લામાં આગામી પાંચ દિવસો દરમિયાન વરસાદની શક્યતાઓ નહિવત છે. પવનની ઝડપ ૦૬ થી ૦૯ કીમી/કલાક રહેવાની શક્યતા રહેશે. આ સમયગાળામાં મહત્તમ તાપમાન ૩૬ થી ૩૭ ડીગ્રી સેન્ટીગ્રેડ રહેશે તેમજ લઘુત્તમ તાપમાન ૨૧ થી ૨૨ ડીગ્રી સેન્ટીગ્રેડ રહેવાની સંભાવના છે.

- ✦ માન્ય વરસાદની સૂચી મુજબ પોરબંદર જીલ્લામાં ૨૬ સપ્ટેમ્બર થી ૨૩ ઓક્ટોમ્બર, ૨૦૨૪ નાં સમયગાળા દરમિયાન વધારે ભેજની સ્થિતિ જોવા મળેલ છે.
- ✦ સાપ્તાહિક હવામાન આગાહીની સૂચી મુજબ સૌરાષ્ટ્ર અને કચ્છનાં વિસ્તારોમાં તા.૧૦/૧૧/૨૦૨૪ થી તા. ૧૬/૧૧/૨૦૨૪ દરમિયાન વરસાદ સામાન્ય થી નીચે & મહત્તમ તાપમાન અને લઘુત્તમ તાપમાન સામાન્ય રહેવાની શક્યતાઓ છે.
- ✦ મેઘદૂત એપ્લિકેશન:-કૃષિ હવામાન સલાહ સેવા અને હવામાન આગાહી અંગેની જાણકારી મેળવવામાટે SAઉનલોડ કરો મેઘદૂત એપ્લિકેશન કે જે ખેડૂતોને તેમની સ્થાનિક ભાષામાં સ્થાન, પાક અને પશુધન વિશે હવામાન આધારિત કૃષિ સલાહ પ્રદાન કરશે.

મેઘદૂત એપ્લિકેશનને SAઉનલોડ કરવા માટે નીચેની લિંક પર ક્લિક કરો.

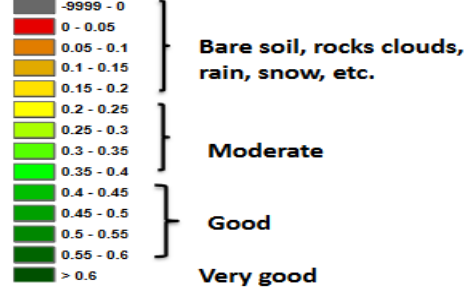
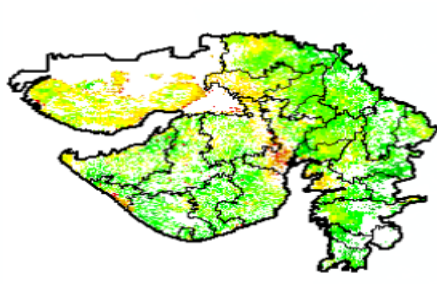
એન્ડ્રોઇડ(મોબાઇલ)ઉપયોગકર્તા:<https://play.google.com/store/apps/details?id=com.aas.meghdoot>

આઇ.ઓ.એસ.ઉપયોગકર્તા:-<https://apps.apple.com/in/app/meghdoot/id1474048155>

- ❖ આગાહી સમયગાળા દરમિયાન ખેતર પરનાં બધાં ખેતકાર્યો કરવા.
- ❖ પાકમાં ફૂગનાશક, રોગનાશક, કીટનાશક અને ખાતર આપવાની કામગીરી કરવી.
- ❖ યોમાસું પાકોની પરિપક્વ અવસ્થાએ કાપણી અને લણણીની કામગીરી કરવી.
- ❖ યોખ્ખાં હવામાન સમયગાળા દરમિયાન જે વિસ્તારમાં મગફળી તેમજ અન્ય ખરીફ પાકોની કાપણી કરવામાં આવેલ છે ત્યાં સમયસર શ્રેણીંગ કરીને ઉત્પાદનને સલામત જગ્યાએ સંગ્રહવાની વ્યવસ્થા કરવી.
- ❖ આગામી શિયાળું પાકોના વાવેતર માટે ખેત આયોજન કરવું તે મુજબ બીયારણ, ખાતર અને દવાની પુરવઠો મેળવી લેવો.
- ❖ કોમ્પોસ્ટ, દેશી ખાતર અને જીપ્સમ ભલામણ મુજબ યાસમાં ભરવા.

NOAA/VIIRS/BLENDED NDVI Composite ending on Week no 43  
(21.10.2024 to 27.10.2024) over Agricultural region

Gujarat



Agriculture vigour is good at few places of the state.

Source: <https://www.star.nesdis.noaa.gov>

પાકનું નામ	પાક અવસ્થા	રોગ / જીવાત / જાત	કૃષિ સલાહ
ચોમાસું મગફળી	ડોડવા પરિપક્વ	-	❖ દેહધાર્મિક પરિપક્વ અવસ્થાએ કાપણી ની કામગીરી કરવી.
ઘઉં	જમીન તૈયારી / વાવેતર	ઉધછ	<ul style="list-style-type: none"> <li>❖ ઘઉંના વાવેતર માટે ખેત આયોજન કરવું તે મુજબ બીયારણ, ખાતર અને દવાનો પુરવઠો મેળવી લેવો અને પીયતની સગવડને ધ્યાનમાં લઈ પાકનું વાવેતર કરવું.</li> <li>❖ ઉધછનો ઉપદ્રવ ઘટાડવા અગાઉના પાકના અવશેષો, પાંદડાં, મૂળ, ડાળીઓનો નાશ કરવો.</li> <li>❖ સારું કહોવાયેલું છાણિયું ખાતર વાપરવું. ખાતર તરીકે દિવેલા, લીંબોળી, કરંજ વગેરેના ખોળનો ઉપયોગ કરવો.</li> <li>❖ ઘઉંના પાક માટે બીયારણનો જથ્થો ૧૦૦ થી ૧૨૫ કી.ગ્રા પ્રતિ હેક્ટર અને વાવેતર સમયે પાયામાં રાસાયણીક ખાતર ૧૩૦ કી.ગ્રા. ડીએપી અને ૧૦૫ કી.ગ્રા. યુરીયા પ્રતિ હેક્ટર આપવું.</li> <li>❖ ૧૦૦ કી.ગ્રા. બિયારણ દીઠ બાયફેન્થ્રીન ૧૦ ઈસી ૨૦૦ મિ.લિ. અથવા ફીપ્રોનીલ ૫ એસસી ૬૦૦ મિ.લિ. અથવા ક્લોરપાયરીફોસ ૨૦ ઈસી ૪૦૦ મિ.લિ. ૫ લિટર પાણીમાં મિશ્રણ કરી ૫૮ આપવો.</li> </ul>
કપાસ	ફૂલ / જીંડવા	ગુલાબી ઈયળ / લીલા તડતડીયા / પાનનાં ટપકાના રોગ	<ul style="list-style-type: none"> <li>❖ કપાસના પાકમાં ફૂગનાશક, રોગનાશક, કીટનાશક અને ખાતર આપવાની કામગીરી યોગ્યમાં હવામાન સમયગાળા દરમિયાન કરવી.</li> <li>❖ પાકને જરૂરિયાત મુજબ પિયત આપવાની કામગીરી કરવી.</li> <li>❖ ફૂલ અવસ્થાથી ગુલાબી ઈયળની મોજણીની શરૂઆત કરવી. જો છોડ પર બંધ પાંખડીવાળા ફૂલ જોવા મળે તો એને વીણી લઈ તેનો નાશ કરવો.</li> <li>❖ એક એકર વિસ્તાર માંથી ૨૦ લીલા જીંડવા તોડી ગુલાબી ઈયળની ક્ષમ્યમાત્રાની ચકાસણી કરવી.</li> <li>❖ ગુલાબી ઈયળની ક્ષમ્યમાત્રા, ૧૦% નુકશાન કરેલ ફૂલ અથવા ૧૦% નુકશાન કરેલ જીંડવા અથવા ૮ નર ફૂદા પકડાયેલા/ટ્રેપ/રાત્રી સતત ૩ દિવસ માટે છે.</li> <li>❖ જો ગુલાબી ઈયળ ક્ષમ્યમાત્રા વટાવે તો, થાયોડીકાર્બ ૭૫ ડબ્લ્યુ. પી.</li> </ul>

			<p>૨૦ ગ્રામ અથવા ક્વીનાલફોસ ૨૦ એ. ફ. ૨૦ મી.લી./૧૦ લીટર પાણીમાં ભેળવી પાક પર છંટકાવ કરવો.</p> <ul style="list-style-type: none"> <li>❖ બર્ડ પર્યાસ ગોઠવવા.</li> <li>❖ ખરેલા ફૂલ, ચાંપવા અને જીંડવાને એકત્રિત કરી નાશ કરવો.</li> </ul>
સોયાબીન	શીંગ પરિપક્વ	-	<ul style="list-style-type: none"> <li>❖ રાસાયણિક દવાના હાનીકારક અવશેષો પાકની કાપણીની અવસ્થાએ રહેતા હોઈ કોઈપણ રાસાયણિક દવાઓનો છંટકાવ કરવો હિતાવહ નથી.</li> <li>❖ દેહધાર્મિક પરિપક્વ અવસ્થાએ કાપણી ની કામગીરી કરવી.</li> </ul>
ચણા	જમીન તૈયારી / વાવેતર	સુકારો અને મૂળનો સડો	<ul style="list-style-type: none"> <li>❖ ચણાના વાવેતર માટે ખેત આયોજન કરવું તે મુજબ બીયારણ, ખાતર અને દવાનો પુરવઠો મેળવી લેવો અને પીયતની સગવડને ધ્યાનમાં લઈ પાકનું વાવેતર કરવું.</li> <li>❖ જમીનની ઊંડી ખેડ કરી રોગીષ્ટ છોડ અથવા આગલા પાકના ના અવશેષોનો નાશ કરવો.</li> <li>❖ ચણાના પાક માટે બીયારણનો જથ્થો ૬૦ થી ૭૫ કી.ગ્રા પ્રતિ હેક્ટર અને પાયામા રાસાયણિક ખાતર ૮૭ કી.ગ્રા. ડીએપી અને ૧૦ કી.ગ્રા. યુરીયા પ્રતિ હેક્ટર આપવું.</li> <li>❖ બીજ માવજત તરીકે કાર્બેન્ડાઝીમ ૧ ગ્રામ + થાયરમ ૨ ગ્રામ પ્રતિ કી.ગ્રા. બીજ દીઠ પટ આપવો.</li> <li>❖ ટ્રાયકોડર્મા વિરડી ૨.૫ કી.ગ્રા.ને ૨૫૦ કી.ગ્રા. છાણીયા ખાતર અથવા એરંડી ખોળમાં ભેળવી વાવણી વખતે યાસમાં આપવું.</li> </ul>
ઘાણા	જમીન તૈયારી / વાવેતર	જમીન જન્ય રોગ / સુકારો	<ul style="list-style-type: none"> <li>❖ ઘાણાના વાવેતર માટે ખેત આયોજન કરવું તે મુજબ બીયારણ, ખાતર અને દવાનો પુરવઠો મેળવી લેવો અને પીયતની સગવડને ધ્યાનમાં લઈ પાકનું વાવેતર કરવું.</li> <li>❖ ઘાણાના પાક માટે બીયારણનો જથ્થો ૧૫ થી ૨૦ કી.ગ્રા પ્રતિ હેક્ટર &amp; વાવેતર સમયે ૨.૦ ગ્રામ પ્રતિ કી.ગ્રા. બીજને થાઈરમ અથવા કારબેનડાઝીમનો પટ આપવો અને વાવેતર સમયે પાયામા રાસાયણિક ખાતર ૬૨.૫ કી.ગ્રા. એસ.એસ.પી અને ૪૩.૫ કી.ગ્રા. યુરીયા પ્રતિ હેક્ટર આપવું.</li> <li>❖ રોગ પ્રતિકારક જાતોનું વાવેતર કરવું.</li> <li>❖ વધારે પડતું પાણી આપવું નહિ.</li> <li>❖ ૬ કિલો ટ્રાઇકોડર્માને ૫૦૦ કિલો છાણીયા ખાતર/ હે. મુજબ ભેળવી વાવેતર સમયે જમીનમાં આપવું.</li> </ul>
તુવેર	વૃદ્ધિ	શીંગોને કોરી ખાનાર અને યુસીયા જીવાત	<ul style="list-style-type: none"> <li>❖ પાકમાં ફૂગનાશક, રોગનાશક, નિદામણ નાશક, કીટનાશક આપવાની કામગીરી યોખ્યાં હવામાન પરિસ્થિતિ દરમિયાન કરવી.</li> <li>❖ આગાહી સમયગાળા દરમિયાન ખેતર પરનાં બધાં ખેતકાર્યો કરવા.</li> </ul>
શાકભાજી	વૃદ્ધિ/ફૂલ/ ફળ	-	<ul style="list-style-type: none"> <li>❖ શાકભાજીના પાકોને નીદામણ મુક્ત કરવું. શાકભાજી ને સમયસર ઉતારી ગ્રેડીંગ કરી બજારમાં મુકવા.</li> <li>❖ પાકને આગાહી સમયગાળા દરમિયાન પિયત આપવાની કામગીરી કરવી.</li> <li>❖ આગાહી સમયગાળા દરમિયાન ખેતર પરનાં બધાં ખેતકાર્યો કરવા.</li> </ul>
પશુપાલન	-	-	<ul style="list-style-type: none"> <li>❖ પશુઓને યોગ્ય આહાર આપવો&amp; પીવા માટે યોખ્યુંપાણી આપવું અને પશુઓના રહેઠાણ યોખ્યા રાખવા.</li> <li>❖ માખી મચ્છરથી રક્ષણ માટે ફીનાઈલ છાટવું.</li> <li>❖ પશુઓને યોગ્ય આહારમાંખનિજયુક્ત મિશ્રણ સાથે સંગ્રહિત યારા આપો. યારા ને સલામત સ્થળે સંગ્રહિત કરવો જોઈએ.</li> <li>❖ યારા માટે યાફ કટર વાપરો.</li> <li>❖ પશુઓમાં ઈતરડીના નિયંત્રણ માટે ડેલ્ટામેથ્રીન અથવા એમીટાઝ ૨ મીલી/ ૧ લીટર પાણીમાં નાખીને છાટવી.</li> <li>❖ દુધાળા પશુઓના આઉને ઝીંક ઓક્સાઈડ અથવા બોરીક પાવડરથી</li> </ul>

બરાબર સાફ કરવા.



75  
આઝાદી કા  
અમૃત મહોત્સવ

ગ્રામીણ કૃષિ મૌસમ સેવા  
કૃષિ હવામાન સેવ  
કૃષિ વિજ્ઞાન વિભાગ  
જુનાગઢ કૃષિ યુનિવર્સિટી  
જુનાગઢ - ૩૬૨૦૦૧

ઈમેઈલ:-[amfujnd@yahoo.com](mailto:amfujnd@yahoo.com) ફોન નં. ૦૨૮૫-૨૬૭૦૧૩૯



હવામાન આગાહી આધારીત દક્ષિણ સૌરાષ્ટ્ર ખેત આબોહવાકીય વિસ્તારનાં ગીર સોમનાથ જીલ્લા માટે કૃષિ સલાહ બુલેટીન  
(કૃષિ હવામાન સેવ, જુનાગઢ કૃષિ યુનિવર્સિટી અને ભારત હવામાન વિભાગ દ્વારા સંપન્ન)

વાર:- મંગળવાર

૦૫/૧૧/૨૦૨૪

તારીખ:-

હવામાન આગાહી આધારીત બુલેટીન: ૦૬૩ (૨૦૨૪-૨૫)

પાછલા પાંચ દિવસનું હવામાન (તારીખ:- ૩૧ ઓક્ટોબર થી ૦૪ નવેમ્બર, ૨૦૨૪)					હવામાન પરિબળો	હવામાન આગાહી આગામી પાંચ દિવસ માટે (તારીખ:- ૦૬ થી ૧૦ નવેમ્બર, ૨૦૨૪) માન્ય ૧૦ નવેમ્બર, ૨૦૨૪ સવારના ૯:૩૦ વાગ્યાં સુધી				
૩૧/૧૦	૦૧/૧૧	૦૨/૧૧	૦૩/૧૧	૦૪/૧૧	તારીખ	૦૬/૧૧	૦૭/૧૧	૦૮/૧૧	૦૯/૧૧	૧૦/૧૧
૦	૦	૦	૦	૦	વરસાદ (મિમી)	૦	૦	૦	૦	૦
૩૫.૧	૩૭.૮	૩૮.૮	૩૭.૬	૩૬.૩	મહત્તમ તાપમાન (°સે.ગ્રે)	૩૬	૩૬	૩૬	૩૫	૩૫
૨૫.૬	૨૫.૦	૨૩.૭	૨૩.૭	૨૪.૦	લઘુતમ તાપમાન (°સે.ગ્રે)	૨૫	૨૬	૨૬	૨૫	૨૫
ચોખ્ખું	ચોખ્ખું	ચોખ્ખું	ચોખ્ખું	ચોખ્ખું	વાદળની સ્થિતિ	ચોખ્ખું	ચોખ્ખું	ચોખ્ખું	ચોખ્ખું	ચોખ્ખું
૭૪	૭૬	૭૪	૫૯	૬૩	સવારના ભેજના ટકા	૬૩	૬૩	૬૩	૫૮	૫૮
૫૨	૫૩	૫૩	૫૮	૬૦	બપોરબાદના ભેજના ટકા	૨૬	૨૫	૨૫	૨૬	૨૬
૯.૩	૯.૩	૯.૩	૫.૬	૭.૪	પવનની ગતિ(કિમી/કલાક)	૧૦	૧૦	૯	૧૦	૧૧
૫૦	૭૦	૨૦	૫૦	૨૦	પવનની દિશા (ડિગ્રી)	૬	૯	૧૮	૨૬	૨૫

### સામાન્ય સલાહ

ભારત સરકારશ્રી ના હવામાન વિભાગ તરફથી મળેલ હવામાન આગાહીની માહિતી અનુસાર અત્રેના ગ્રામીણ કૃષિ મૌસમ સેવા યોજના, જુનાગઢ કૃષિ યુનિવર્સિટી, જુનાગઢ તરફથી જણાવવામા આવે છે કે દક્ષિણ સૌરાષ્ટ્ર ખેત આબોહવાકીય વિસ્તારના ગીર સોમનાથ જીલ્લામાં આગામી તારીખ ૦૬/૧૧/૨૦૨૪ થી ૧૦/૧૧/૨૦૨૪ દરમિયાન આકાશ મુખ્યત્વે આગામી દિવસોમાં મુખ્યત્વે ચોખ્ખું રહેશે, જીલ્લામાં આગામી પાંચ દિવસો દરમિયાન વરસાદની શક્યતાઓ નહિવત છે. પવનની ઝડપ ૦૯ થી ૧૦ કીમી/કલાક રહેવાની શક્યતાઓ રહેશે. આ સમયગાળામાં મહત્તમ તાપમાન ૩૫ થી ૩૬ ડીગ્રી સેન્ટીગ્રેડ રહેશે તેમજ લઘુતમ તાપમાન ૨૫ થી ૨૬ ડીગ્રી સેન્ટીગ્રેડ રહેવાની સંભાવના છે.



✦ માન્ય વરસાદની સૂચી મુજબ ગીર સોમનાથ જીલ્લામાં ૨૬ સપ્ટેમ્બર થી ૨૩ ઓક્ટોબર, ૨૦૨૪ નાં સમયગાળા દરમિયાન વધારે ભેજની સ્થિતિ જોવા મળેલ છે.

✦ સાપ્તાહિક હવામાન આગાહીની સૂચી મુજબ સૌરાષ્ટ્ર અને કચ્છનાં વિસ્તારોમાં તા.૧૦/૧૧/૨૦૨૪ થી તા. ૧૬/૧૧/૨૦૨૪ દરમિયાન વરસાદ સામાન્ય થી નીચે & મહત્તમ તાપમાન અને લઘુત્તમ તાપમાન સામાન્ય રહેવાની શક્યતાઓ છે.

✦ મેઘદૂત એપ્લિકેશન- કૃષિ હવામાન સલાહ સેવા અને હવામાન આગાહી અંગેની જાણકારી મેળવવા માટે **ડાઉનલોડ** કરો મેઘદૂત એપ્લિકેશન કે જે ખેડૂતોને તેમની સ્થાનિક ભાષામાં સ્થાન, પાક અને પશુધન વિશે હવામાન આધારિત કૃષિ સલાહ પ્રદાન કરશે.

મેઘદૂત એપ્લિકેશનને **ડાઉનલોડ** કરવા માટે નીચેની લિંક પર ક્લિક કરો.

એન્ડ્રોઇડ(મોબાઇલ) ઉપયોગકર્તા: <https://play.google.com/store/apps/details?id=com.aas.meghdoot>

આઇ.ઓ.એસ.ઉપયોગકર્તા: <https://apps.apple.com/in/app/meghdoot/id1474048155>

❖ આગાહી સમયગાળા દરમિયાન ખેતર પરનાં બધાં ખેતકાર્યો કરવા.

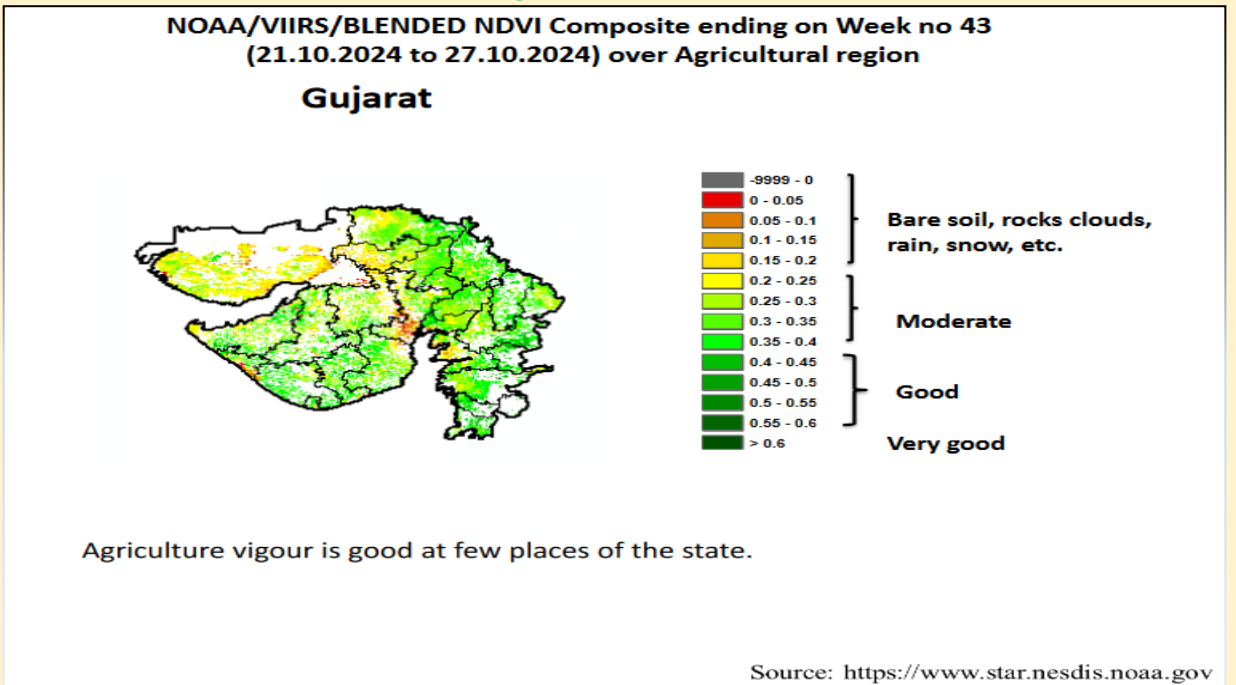
❖ પાકમાં ફૂગનાશક, રોગનાશક, કીટનાશક અને ખાતર આપવાની કામગીરી કરવી.

❖ યોમસું પાકોની પરિપક્વ અવસ્થાએ કાપણી અને લણણીની કામગીરી કરવી.

❖ યોખ્ખાં હવામાન સમયગાળા દરમિયાન જે વિસ્તારમાં મગફળી તેમજ અન્ય ખરીફ પાકોની કાપણી કરવામાં આવેલ છે ત્યાં સમયસર શ્રેણી કરીને ઉત્પાદનને સલામત જગ્યાએ સંગ્રહવાની વ્યવસ્થા કરવી.

❖ આગામી શિયાળું પાકોના વાવેતર માટે ખેત આયોજન કરવું તે મુજબ બીયારણ, ખાતર અને દવાનો પુરવઠો મેળવી લેવો.

❖ કોમ્પોસ્ટ, દેશી ખાતર અને જીપ્સમ ભલામણ મુજબ યાસમાં ભરવા.



પાકનું નામ	પાક અવસ્થા	રોગ / જીવાત / જાત	કૃષિ સલાહ
------------	------------	-------------------	-----------

યોમાસું મગફળી	ડોડવા પરિપક્વ	-	❖ દેહધાર્મિક પરિપક્વ અવસ્થાએ કાપણી ની કામગીરી કરવી.
ઘઉં	જમીન તૈયારી / વાવેતર	ઉધઇ	<ul style="list-style-type: none"> <li>❖ ઘઉંના વાવેતર માટે ખેત આયોજન કરવુ તે મુજબ બીયારણ, ખાતર અને દવાનો પુરવઠો મેળવી લેવો અને પીયતની સગવડને ધ્યાનમાં લઈ પાકનુ વાવેતર કરવુ.</li> <li>❖ ઉધઇનો ઉપદ્રવ ઘટાડવા અગાઉના પાકના અવશેષો, પાંદડાં, મૂળ, ડાળીઓનો નાશ કરવો.</li> <li>❖ સારુ કહોવાયેલુ છાણિયું ખાતર વાપરવું. ખાતર તરીકે દિવેલા, લીબોળી, કરંજ વગેરેના ખોળનો ઉપયોગ કરવો.</li> <li>❖ ઘઉંના પાક માટે બીયારણનો જથ્થો ૧૦૦ થી ૧૨૫ કી.ગ્રા પ્રતિ હેક્ટર અને વાવેતર સમયે પાયામાં રાસાયણીક ખાતર ૧૩૦ કી.ગ્રા. ડીએપી અને ૧૦૫ કી.ગ્રા. યુરીયા પ્રતિ હેક્ટર આપવુ,</li> <li>❖ ૧૦૦ કી.ગ્રા. બિયારણ દીઠ બાયફેન્થ્રીન ૧૦ ઈસી ૨૦૦ મિ.લિ. અથવા ફીપ્રોનીલ ૫ એસસી ૬૦૦ મિ.લિ. અથવા ક્લોરપાયરીફોસ ૨૦ ઈસી ૪૦૦ મિ.લિ. ૫ લિટર પાણીમાં મિશ્રણ કરી પટ આપવો.</li> </ul>
કપાસ	ફૂલ / જુંડવા	ગુલાબી ઈયળ / લીલા તડતડીયા / પાનનાં ટપકાના રોગ	<ul style="list-style-type: none"> <li>❖ કપાસના પાકમાં ફૂગનાશક, રોગનાશક, કીટનાશક અને ખાતર આપવાની કામગીરી યોખ્ખાં હવામાન સમયગાળા દરમિયાન કરવી.</li> <li>❖ પાકને જરૂરિયાત મુજબ પિયત આપવાની કામગીરી કરવી.</li> <li>❖ ફૂલ અવસ્થાથી ગુલાબી ઈયળની મોજણીની શરૂઆત કરવી. જો છોડ પર બંધ પાંખડીવાળા ફૂલ જોવા મળે તો એને વીણી લઈ તેનો નાશ કરવો.</li> <li>❖ એક એકર વિસ્તાર માંથી ૨૦ લીલા જુંડવા તોડી ગુલાબી ઈયળની ક્ષમ્યમાત્રાની ચકાસણી કરવી.</li> <li>❖ ગુલાબી ઈયળની ક્ષમ્યમાત્રા, ૧૦% નુકશાન કરેલ ફૂલ અથવા ૧૦% નુકશાન કરેલ જુંડવા અથવા ૮ નર ફૂદા પકડાયેલા/ટ્રેપ/રાત્રી સતત ૩ દિવસ માટે છે.</li> <li>❖ જો ગુલાબી ઈયળ ક્ષમ્યમાત્રા વટાવે તો, થાયોડીકાર્બ ૭૫ ડબ્લ્યુ. પી. ૨૦ ગ્રામ અથવા ક્વીનાલફોસ ૨૦ એ. ફ. ૨૦ મી.લી./૧૦ લીટર પાણીમાં ભેળવી પાક પર છંટકાવ કરવો.</li> <li>❖ બર્ડ પર્યાસ ગોઠવવા.</li> <li>❖ ખરેલા ફૂલ, ચાંપવા અને જુંડવાને એકત્રિત કરી નાશ કરવો.</li> </ul>
સોયાબીન	શીંગ પરિપક્વ	-	<ul style="list-style-type: none"> <li>❖ રાસાયણિક દવાના હાનીકારક અવશેષો પાકની કાપણીની અવસ્થાએ રહેતા હોઈ કોઈપણ રાસાયણિક દવાઓનો છંટકાવ કરવો હિતાવહ નથી.</li> <li>❖ દેહધાર્મિક પરિપક્વ અવસ્થાએ કાપણી ની કામગીરી કરવી.</li> </ul>
ચણા	જમીન તૈયારી / વાવેતર	સુકારો અને મૂળની સડો	<ul style="list-style-type: none"> <li>❖ ચણાના વાવેતર માટે ખેત આયોજન કરવુ તે મુજબ બીયારણ, ખાતર અને દવાનો પુરવઠો મેળવી લેવો અને પીયતની સગવડને ધ્યાનમાં લઈ પાકનુ વાવેતર કરવુ.</li> <li>❖ જમીનની ઊંડી ખેડ કરી રોગીષ્ટ છોડ અથવા આગલા પાકના ના અવશેષોનો નાશ કરવો.</li> <li>❖ ચણાના પાક માટે બીયારણનો જથ્થો ૬૦ થી ૭૫ કી.ગ્રા પ્રતિ હેક્ટર</li> </ul>

			<p>અને પાયામા રાસાયણીક ખાતર ૮૭ કીગ્રા. ડીએપી અને ૧૦ કી.ગ્રા. યુરીયા પ્રતિ હેક્ટર આપવું.</p> <ul style="list-style-type: none"> <li>❖ બીજ માવજત તરીકે કાર્બેન્ડાઝીમ ૧ ગ્રામ + થાયરમ ૨ ગ્રામ પ્રતિ કિ.ગ્રા. બીજ દીઠ પટ આપવો.</li> <li>❖ ટ્રાયકોડર્મા વિરડી ૨.૫ કિ.ગ્રા.ને ૨૫૦ કિ.ગ્રા. છાણીયા ખાતર અથવા એરંડી ખોળમાં ભેળવી વાવણી વખતે યાસમાં આપવું.</li> </ul>
<b>ઘાણા</b>	<b>જમીન તૈયારી / વાવેતર</b>	<b>જમીન જન્ય રોગ / સુકારો</b>	<ul style="list-style-type: none"> <li>❖ ઘાણાના વાવેતર માટે ખેત આયોજન કરવું તે મુજબ બીયારણ, ખાતર અને દવાનો પુરવઠો મેળવી લેવો અને પીયતની સગવડને ધ્યાનમાં લઈ પાકનું વાવેતર કરવું.</li> <li>❖ ઘાણાના પાક માટે બીયારણનો જથ્થો ૧૫ થી ૨૦ કી.ગ્રા પ્રતિ હેક્ટર &amp; વાવેતર સમયે ૨.૦ ગ્રામ પ્રતિ કીગ્રા. બીજને થાઈરમ અથવા કારબેનડાઝીમનો પટ આપવો અને વાવેતર સમયે પાયામા રાસાયણીક ખાતર ૬૨.૫ કીગ્રા. એસ.એસ.પી અને ૪૩.૫ કી.ગ્રા. યુરીયા પ્રતિ હેક્ટર આપવું.</li> <li>❖ રોગ પ્રતિકારક જાતોનું વાવેતર કરવું.</li> <li>❖ વધારે પડતું પાણી આપવું નહિ.</li> <li>❖ ૬ કિલો ટ્રાઇકોડર્માને ૫૦૦ કિલો છાણીયા ખાતર/ હે. મુજબ ભેળવી વાવેતર સમયે જમીનમાં આપવું.</li> </ul>
<b>તુવેર</b>	<b>વૃદ્ધિ</b>	<b>શીંગોને કોરી ખાનાર અને યુસીયા જીવાત</b>	<ul style="list-style-type: none"> <li>❖ પાકમાં ફૂગનાશક, રોગનાશક, નિદામણ નાશક, કીટનાશક આપવાની કામગીરી યોખ્ખાં હવામાન પરિસ્થિતિ દરમિયાન કરવી.</li> <li>❖ આગાહી સમયગાળા દરમિયાન ખેતર પરનાં બધાં ખેતકાર્યો કરવા.</li> </ul>
<b>શાકભાજી</b>	<b>વૃદ્ધિ/ફૂલ/ફળ</b>	-	<ul style="list-style-type: none"> <li>❖ શાકભાજીના પાકોને નીદામણ મુક્ત કરવું. શાકભાજી ને સમયસર ઉતારી ગ્રેડીંગ કરી બજારમાં મુકવા.</li> <li>❖ પાકને આગાહી સમયગાળા દરમિયાન પિયત આપવાની કામગીરી કરવી.</li> <li>❖ આગાહી સમયગાળા દરમિયાન ખેતર પરનાં બધાં ખેતકાર્યો કરવા.</li> </ul>
<b>પશુપાલન</b>	-	-	<ul style="list-style-type: none"> <li>❖ પશુઓને યોગ્ય આહાર આપવો &amp; પીવા માટે યોખ્ખું પાણી આપવું અને પશુઓના રહેઠાણ યોખ્ખા રાખવા.</li> <li>❖ માખી મચ્છરથી રક્ષણ માટે ફીનાઈલ છાટવું.</li> <li>❖ પશુઓને યોગ્ય આહારમાંખનિજયુક્ત મિશ્રણ સાથે સંગ્રહિત ચારા આપો. ચારા ને સલામત સ્થળે સંગ્રહિત કરવો જોઈએ.</li> <li>❖ ચારા માટે ચાફ કટર વાપરો.</li> <li>❖ પશુઓમાં ઈતરડીના નિયંત્રણ માટે ડેલ્ટામેથ્રીન અથવા એમીટાઝ ૨ મીલી/ ૧ લીટર પાણીમાં નાખીને છાટવી.</li> <li>❖ દુધાળા પશુઓના આઉને ઝીંક ઓક્સાઈડ અથવા બોરીક પાવડરથી બરાબર સાફ કરવા.</li> </ul>

**યાંત્રિક અધિકારી**  
**ગ્રામીણ કૃષિ મૌસમ સેવા**  
**જ.ક.યુ.**



**Gramin Krushi Mausam Seva (GKMS)**  
**Agrometeorological Cell**  
**Department of Agronomy**  
**Junagadh Agricultural University**  
**Junagadh-362001**

E-mail: [amfujnd@yahoo.com](mailto:amfujnd@yahoo.com) Phone: 0285-2670139



**Agromet Advisory Service Bulletin for Junagadh District of South Saurashtra Agro-Climatic Zone**  
**(Issued jointly by Junagadh Agricultural University and India Meteorological Department)**

Day:- Tuesday

Date: 05-11-2024

**Agromet Advisory Service bulletin. No:- 063 (2024-25)**

Observed Weather during last Five days (Dated 31 <sup>st</sup> October to 04 <sup>th</sup> November, 2024)					Weather Parameters	Weather Forecast upcoming Five days (Valid for 06 <sup>th</sup> to 10 <sup>th</sup> November, 2024) until 08:30 hrs of 10-11-2024				
31/10	01/11	02/11	03/11	04/11	Date	06/11	07/11	08/11	09/11	10/11
0	0	0	0	0	Rainfall(mm)	0	0	0	0	0
36.5	36.4	36.6	36.2	35.4	T <sub>max</sub> (°C)	36	37	36	36	36
20.9	20.7	19.0	18.0	19.3	T <sub>min</sub> (°C)	20	21	21	21	21
0	0	0	0	0	Cloud Cover	0	0	0	0	0
86	75	82	82	77	RH-I (%)	67	63	65	63	60
40	31	30	36	34	RH-II (%)	22	21	21	21	20
3.9	3.3	2.5	1.9	2.0	Wind speed (km/hr)	7	6	7	6	7
20	70	20	50	20	Wind direction	18	31	21	40	35

**Agro meteorological Advisories**

<b>General Advice</b>	<p><b>Rain fall</b></p> <p><b>Temperature</b></p> <p><b>RH (%)</b></p> <p><b>Wind Direction and Wind Speed</b></p>	<p>As per IMD Forecast, There is forecasting of <b>no rainfall</b> occurs during next five days. Sky will be remaining clear.</p> <p>Maximum and minimum temperature likely to be in range of <b>36 - 37°C</b> and <b>20 - 21°C</b>, respectively.</p> <p>The Relative Humidity is likely to be in the range of <b>20 – 67 %</b>.</p> <p>Direction and speed of wind is to be mainly <b>N &amp; NE</b> and <b>06 – 07 km/h</b>, respectively.</p>
-----------------------	--	---

✚ **Standardized Precipitation Index:** - For the period of 26<sup>th</sup> September to 23<sup>rd</sup> October, 2024. Junagadh district considered under the extremely wet condition.

✚ **As per ERFs products, below normal** rainfall and  $T_{max}$  &  $T_{min}$ . **normal** may occur in Saurashtra & Kutch region during 10<sup>th</sup> to 16<sup>th</sup> November, 2024.

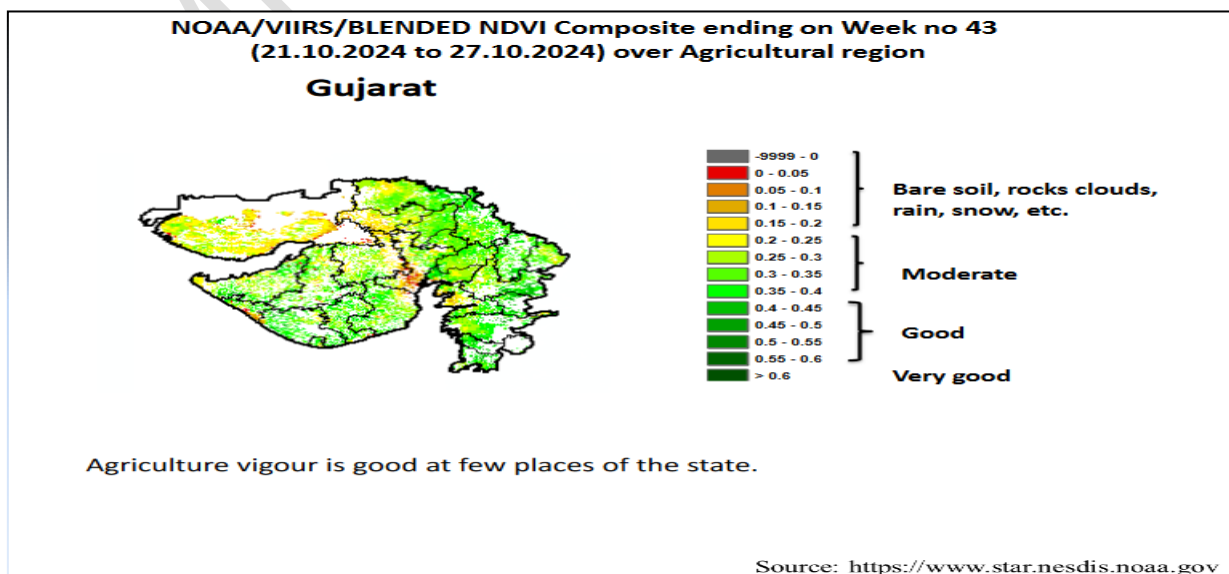
✚ **MEGHDOOT Mobile Application:-** **Download** the MEGHDOOT mobile application for Agromet Advisory Services and information on weather forecasting, which will provide weather based agricultural advice to farmers for their location, crops and livestock in their local language.

**Click on the following link to download the MEGHDOOT application:**

**Android users:** <https://play.google.com/store/apps/details?id=com.aas.meghdoot>

**IOS users:** <https://apps.apple.com/in/app/meghdoot/id1474048155>

- ❖ **To done all the activity of farm during forecast period.**
- ❖ **To done the application of fungicide, pesticide, insecticide and fertilizer in the crop.**
- ❖ **Harvesting operation should be carried out at maturity stage of kharif crops.**
- ❖ **To threshing of groundnut and other kharif crops during clear weather condition and keep harvested produce at safer place.**
- ❖ **To get the supply of seeds, fertilizers and insecticide, pesticide and fungicide according to planning the farm for the next *rabi* crops.**
- ❖ **Compost, FYM fertilizers and gypsum filling in the furrow as recommended.**



Crop	Variety/ Pest/Insect	Stage	Agro met Advisories
<b>Kharif Groundnut</b>	-	<b>Pod Maturity</b>	<ul style="list-style-type: none"> <li>➤ Harvesting operation should be carried out at physiological maturity stage.</li> </ul>
<b>Wheat</b>	<b>Termite</b>	<b>Field Preparation / Sowing</b>	<ul style="list-style-type: none"> <li>➤ The planning should be done for the sowing of wheat, procure certified seeds, fertilizers, chemicals and advances.</li> <li>➤ Removal and destruction of preceding crop plant parts.</li> <li>➤ Apply well decomposed FYM to soil. Use castor, neem or karanj cake as organic manure.</li> <li>➤ Seed rate should be 100 to 125 kg/ha and apply 130 kg DAP &amp; 105 kg Urea/ha fertilizer at the time of sowing.</li> <li>➤ Seed treatment with bifenthrin 10 EC 200 ml or fipronil 5 SC 600 ml or chlorpyrifos 20 EC 400 ml in 5 litre of water for 100 kg of wheat seed.</li> </ul>
<b>Cotton</b>	<b>Pink bollworm / Jassid / Leaf spot</b>	<b>Flowering / Boll formation</b>	<ul style="list-style-type: none"> <li>➤ To done the application of fungicide, pesticide, insecticide and fertilizer in cotton during clear weather condition.</li> <li>➤ To apply the irrigation in crop as per need.</li> <li>➤ Initiate pink bollworm monitoring starting from flowering stage, observe for rosette. flowers, remove from plant and destroy them.</li> <li>➤ Assess ETL by plucking 20 green bolls from randomly selected plants across one acre.</li> <li>➤ ETL of pink bollworm -10% infested flowers or 10% infested bolls or 8 male moths</li> </ul>

			<p>catches/trap/night for 3 consecutive nights.</p> <ul style="list-style-type: none"> <li>➤ If ETL crossed, spray Thiodicarb 75 WP 20g or Quinalphos 20AF 20ml per 10 liters of water.</li> <li>➤ Set up bird perches.</li> <li>➤ Collect and destroy fallen squares, flowers and bolls.</li> </ul>
<b>Soyabean</b>	-	<b>Pod Maturity</b>	<ul style="list-style-type: none"> <li>➤ Harvesting operation should be carried out at physiological maturity stage.</li> </ul>
<b>Chickpea</b>	<b>Wilt and Dry root rot</b>	<b>Field preparation / Sowing</b>	<ul style="list-style-type: none"> <li>➤ The planning should be done for the sowing of chickpea, procure certified seeds, fertilizers, chemicals and advances.</li> <li>➤ Destruction of disease crop debris/ undecomposed organic matter by deep ploughing.</li> <li>➤ Seed rate should be 60 to 75 kg/ha and apply 87 kg DAP &amp; 10 kg Urea/ha fertilizer at the time of sowing.</li> <li>➤ Seed treatment of Carbendazim (1 gram) + Thiram (2 gram) per kg seed.</li> <li>➤ Mix 2.5 kg of <i>Trichoderma viride</i> in 250 kg FYM or Castor cake apply in soil at the time of sowing.</li> </ul>
<b>Coriander</b>	<b>Soil born disease and wilt</b>	<b>Field preparation / Sowing</b>	<ul style="list-style-type: none"> <li>➤ The planning should be done for the sowing of coriander, procure certified seeds, fertilizers, chemicals and advances.</li> <li>➤ Seed rate should be 15 to 20 kg/ha &amp; seed should be treated with fungicides thiram &amp; carbendazim 2 gm/kg of seeds to prevent wilt and apply 62.5 kg SSP &amp; 43.5 kg Urea/ha fertilizer at the time of sowing.</li> </ul>

			<ul style="list-style-type: none"> <li>➤ Use resistant /tolerant varieties for sowing.</li> <li>➤ Over irrigation should be avoided.</li> <li>➤ Soil application of Trichoderma 6 kg mixed in 500 kg FYM/ha.</li> </ul>
<b>Pigeon pea</b>	<b>Pod borer and Sucking pest</b>	<b>Vegetative</b>	<ul style="list-style-type: none"> <li>➤ To done the application of fungicide, pesticide, insecticide and fertilizer in crop during forecast period.</li> <li>➤ To done all the activity of farm during forecast period.</li> </ul>
<b>Vegetable crops</b>	-	<b>Sowing/ Flowering/ Fruiting</b>	<ul style="list-style-type: none"> <li>➤ Keep vegetable crop weed free, apply irrigation regularly and send vegetable fruit to the market often grading.</li> <li>➤ To apply irrigation in crop during forecast period.</li> <li>➤ To done all the activity of farm during forecast period.</li> </ul>
<b>Livestock</b>	-	-	<ul style="list-style-type: none"> <li>➤ To provide adequate food &amp; clean water for drinking and keep the animals clean shed.</li> <li>➤ Spray phenyl in the animal shed to avoid flies and mosquitoes.</li> <li>➤ Give stored fodder with mineral mixture. Fodder should be stored at safe place.</li> <li>➤ Use chaff cutter for fodder.</li> <li>➤ For the control of tick and other parasites, spray deltemethrin or aemitaz 2 ml in 1 litre of water.</li> <li>➤ Udder of milking animals must be properly clean with zinc oxide or boric powder.</li> </ul>



  <b>आज़ादी का अमृत महोत्सव</b>	<b>Gramin Krushi Mausam Seva (GKMS)</b> <b>Agrometeorological Cell</b> <b>Department of Agronomy</b> <b>Junagadh Agricultural University</b> <b>Junagadh-362001</b> <b>E-mail: <a href="mailto:amfujnd@yahoo.com">amfujnd@yahoo.com</a> Phone: 0285-2670139</b>	 
---	--	--

**Agromet Advisory Service Bulletin for Porbandar District of South Saurashtra Agro-Climatic Zone**  
**(Issued jointly by Junagadh Agricultural University and India Meteorological Department)**

Day:- Tuesday

Date: 05-11-2024

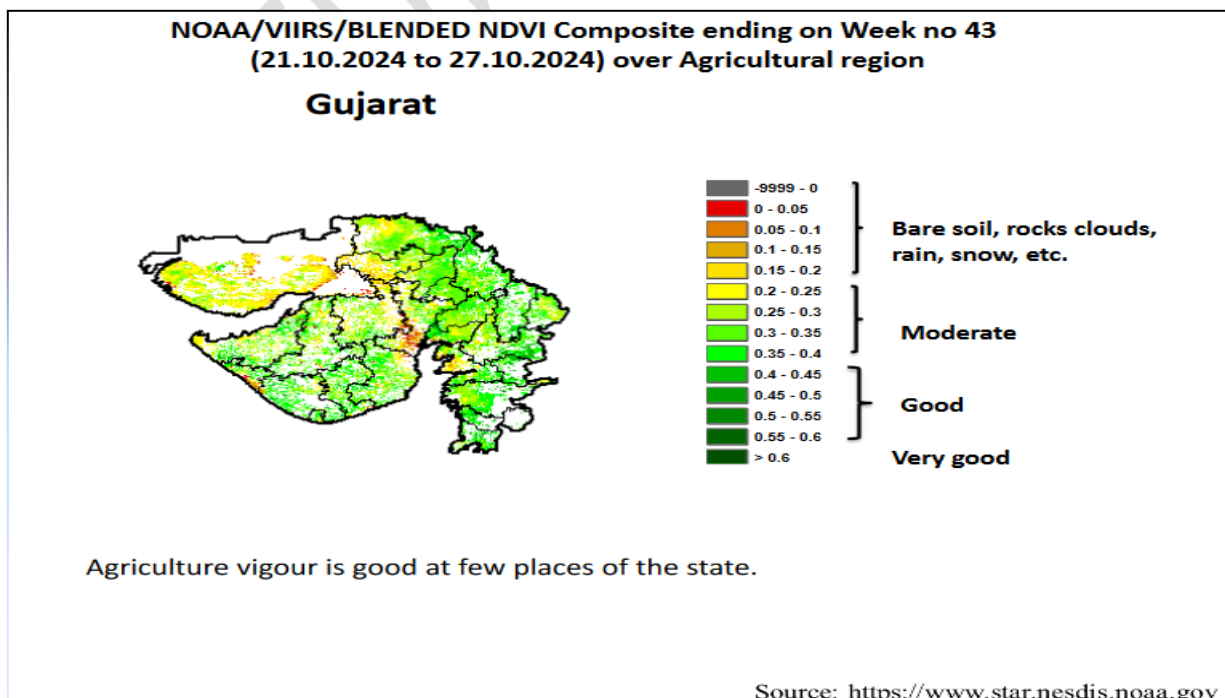
Agromet Advisory Service bulletin. No:- **063 (2024-25)**

Observed Weather during last Five days (Dated 31 <sup>st</sup> October to 04 <sup>th</sup> November, 2024)					Weather Parameters	Weather Forecast upcoming Five days (Valid for 06 <sup>th</sup> to 10 <sup>th</sup> November, 2024) until 08:30 hrs of 10-11-2024				
31/10	01/11	02/11	03/11	04/11	Date	06/11	07/11	08/11	09/11	10/11
0	0	0	0	0	Rainfall (mm)	0	0	0	0	0
36.2	36.4	36.8	36.0	36.2	Tmax (°C)	36	37	37	37	36
20.5	22.3	20.0	19.6	22.0	Tmin (°C)	22	22	22	21	21
0	0	0	0	0	Cloud Cover	0	0	0	0	0
81	69	80	81	77	RH-I (%)	65	65	67	66	60
65	44	52	31	45	RH-II (%)	29	29	28	26	27
3.7	3.7	3.7	1.9	3.7	Wind speed (km/hr)	9	9	9	8	6
340	270	160	270	340	Wind direction	4	14	16	17	21

**Agro meteorological Advisories**

<b>General Advice</b>	<p><b>Rain fall</b></p> <p><b>Temperature</b></p> <p><b>RH (%)</b></p> <p><b>Wind Direction and Wind Speed</b></p>	<p>As per IMD Forecast, There is forecasting of <b>no rainfall</b> occurs during next five days. Sky will be remaining clear.</p> <p>Maximum and minimum temperature likely to be in range of <b>36 - 37°C</b> and <b>21 - 22°C</b>, respectively.</p> <p>The Relative Humidity is likely to be in the range of <b>26 – 67 %</b>.</p> <p>Direction and speed of wind is to be <b>N</b> and <b>06 – 09 km/h</b>, respectively.</p>
-----------------------	--	---

- ❖ **Standardized Precipitation Index:** - For the period 26<sup>th</sup> September to 23<sup>rd</sup> October, 2024. Porbandar district considered under the extremely wet condition.
- ❖ **As per ERFIS products,** **below normal** rainfall and  $T_{max}$  &  $T_{min}$ . **normal** may occur in Saurashtra & Kutch region during 10<sup>th</sup> to 16<sup>th</sup> November, 2024.
- ❖ **MEGHDOOT Mobile Application:-** **Download** the MEGHDOOT mobile application for Agromet Advisory Services and information on weather forecasting, which will provide weather based agricultural advice to farmers for their location, crops and livestock in their local language.  
**Click on the following link to download the MEGHDOOT application:**  
**Android users:**<https://play.google.com/store/apps/details?id=com.aas.meghdoot>  
**IOS users:**<https://apps.apple.com/in/app/meghdoot/id1474048155>
  - ✚ To done all the activity of farm during forecast period.
  - ✚ To done the application of fungicide, pesticide, insecticide and fertilizer in the crop.
  - ✚ Harvesting operation should be carried out at maturity stage of kharif crops.
  - ✚ To threshing of groundnut and other kharif crops during clear weather condition and keep harvested produce at safer place.
  - ✚ To get the supply of seeds, fertilizers and insecticide, pesticide and fungicide according to planning the farm for the next *rabi* crops.
  - ✚ Compost, FYM fertilizers and gypsum filling in the furrow as recommended.



Crop	Variety/ Pest / Insect	Stage	Agro met Advisories
<b>Kharif Groundnut</b>	-	<b>Pod Maturity</b>	<ul style="list-style-type: none"> <li>➤ Harvesting operation should be carried out at physiological maturity stage.</li> </ul>
<b>Wheat</b>	<b>Termite</b>	<b>Field Preparation / Sowing</b>	<ul style="list-style-type: none"> <li>➤ The planning should be done for the sowing of wheat, procure certified seeds, fertilizers, chemicals and advances.</li> <li>➤ Removal and destruction of preceding crop plant parts.</li> <li>➤ Apply well decomposed FYM to soil. Use castor, neem or karanj cake as organic manure.</li> <li>➤ Seed rate should be 100 to 125 kg/ha and apply 130 kg DAP &amp; 105 kg Urea/ha fertilizer at the time of sowing.</li> <li>➤ Seed treatment with bifenthrin 10 EC 200 ml or fipronil 5 SC 600 ml or chlorpyrifos 20 EC 400 ml in 5 litre of water for 100 kg of wheat seed.</li> </ul>
<b>Cotton</b>	<b>Pink bollworm / Jassid / Leaf spot</b>	<b>Flowering / Boll formation</b>	<ul style="list-style-type: none"> <li>➤ To done the application of fungicide, pesticide, insecticide and fertilizer in cotton during clear weather condition.</li> <li>➤ To apply the irrigation in crop as per need.</li> <li>➤ Initiate pink bollworm monitoring starting from flowering stage, observe for rosette. flowers, remove from plant and destroy them.</li> <li>➤ Assess ETL by plucking 20 green bolls from randomly selected plants across one acre.</li> <li>➤ ETL of pink bollworm -10% infested flowers</li> </ul>

			<p>or 10% infested bolls or 8 male moths catches/trap/night for 3 consecutive nights.</p> <ul style="list-style-type: none"> <li>➤ If ETL crossed, spray Thiodicarb 75 WP 20g or Quinalphos 20AF 20ml per 10 liters of water.</li> <li>➤ Set up bird perches.</li> <li>➤ Collect and destroy fallen squares, flowers and bolls.</li> </ul>
<b>Soyabean</b>	-	<b>Pod Maturity</b>	<ul style="list-style-type: none"> <li>➤ Harvesting operation should be carried out at physiological maturity stage.</li> </ul>
<b>Chickpea</b>	<b>Wilt and Dry root rot</b>	<b>Field preparation / Sowing</b>	<ul style="list-style-type: none"> <li>➤ The planning should be done for the sowing of chickpea, procure certified seeds, fertilizers, chemicals and advances.</li> <li>➤ Destruction of disease crop debris/ undecomposed organic matter by deep ploughing.</li> <li>➤ Seed rate should be 60 to 75 kg/ha and apply 87 kg DAP &amp; 10 kg Urea/ha fertilizer at the time of sowing.</li> <li>➤ Seed treatment of Carbendazim (1 gram) + Thiram (2 gram) per kg seed.</li> <li>➤ Mix 2.5 kg of <i>Trichoderma viride</i> in 250 kg FYM or Castor cake apply in soil at the time of sowing.</li> </ul>
<b>Coriander</b>	<b>Soil born disease and wilt</b>	<b>Field preparation / Sowing</b>	<ul style="list-style-type: none"> <li>➤ The planning should be done for the sowing of coriander, procure certified seeds, fertilizers, chemicals and advances.</li> <li>➤ Seed rate should be 15 to 20 kg/ha &amp; seed should be treated with fungicides thiram &amp; carbendazim 2 gm/kg of seeds to prevent wilt and apply 62.5 kg SSP &amp; 43.5 kg Urea/ha fertilizer at the time of sowing.</li> </ul>

			<ul style="list-style-type: none"> <li>➤ Use resistant /tolerant varieties for sowing.</li> <li>➤ Over irrigation should be avoided.</li> <li>➤ Soil application of Trichoderma 6 kg mixed in 500 kg FYM/ha.</li> </ul>
<b>Pigeon pea</b>	<b>Pod borer and Sucking pest</b>	<b>Vegetative</b>	<ul style="list-style-type: none"> <li>➤ To done the application of fungicide, pesticide, insecticide and fertilizer in crop during forecast period.</li> <li>➤ To done all the activity of farm during forecast period.</li> </ul>
<b>Vegetable crops</b>	-	<b>Sowing/ Flowering/ Fruiting</b>	<ul style="list-style-type: none"> <li>➤ Keep vegetable crop weed free, apply irrigation regularly and send vegetable fruit to the market often grading.</li> <li>➤ To apply irrigation in crop during forecast period.</li> <li>➤ To done all the activity of farm during forecast period.</li> </ul>
<b>Livestock</b>	-	-	<ul style="list-style-type: none"> <li>➤ To provide adequate food&amp; clean water for drinking and keep the animals clean shed.</li> <li>➤ Spray phenyl in the animal shed to avoid flies and mosquitoes.</li> <li>➤ Give stored fodder with mineral mixture. Fodder should be stored at safe place.</li> <li>➤ Feed silage &amp; hay material along with concentrate feed.</li> <li>➤ Use chaff cutter for fodder.</li> <li>➤ For the control of tick and other parasites, spray deltemethrin or aemitaz 2 ml in 1 litre of water.</li> <li>➤ Udder of milking animals must be properly clean with zinc oxide or boric powder.</li> </ul>



**Gramin Krushi Mausam Seva (GKMS)**  
**Agrometeorological Cell**  
**Department of Agronomy**  
**Junagadh Agricultural University**  
**Junagadh-362001**

E-mail: [amfujnd@yahoo.com](mailto:amfujnd@yahoo.com) Phone: 0285-2670139



**Agromet Advisory Service Bulletin for Gir Somnath District of South Saurashtra Agro-Climatic Zone**  
**(Issued jointly by Junagadh Agricultural University and India Meteorological Department)**

Day:- Tuesday

Date: 05-11-2024

**Agromet Advisory Service Bulletin. No:-063 (2024-25)**

Observed Weather during last Five days (Dated 31 <sup>st</sup> October to 04 <sup>th</sup> November,2024)					Weather Parameters	Weather Forecast upcoming Five days (Valid for 06 <sup>th</sup> to 10 <sup>th</sup> November,2024) until 08:30 hrs of 10-11-2024				
31/10	01/11	02/11	03/11	04/11	Date	06/11	07/11	08/11	09/11	10/11
0	0	0	0	0	Rainfall (mm)	0	0	0	0	0
35.1	37.8	38.8	37.6	36.3	Tmax (°C)	36	36	36	35	35
25.6	25.0	23.7	23.7	24.0	Tmin (°C)	25	26	26	25	25
0	0	0	0	0	Cloud cover	0	0	0	0	0
74	76	74	59	63	RH-I (%)	63	63	63	58	58
52	53	53	58	60	RH-II (%)	26	25	25	26	26
9.3	9.3	9.3	5.6	7.4	Wind speed (km/hr)	10	10	9	10	11
50	70	20	50	20	Wind direction	6	9	18	26	25

**Agro meteorological Advisories**

<b>General Advice</b>	<p><b>Rain fall</b></p> <p><b>Temperature</b></p> <p><b>RH (%)</b></p> <p><b>Wind Direction and Wind Speed</b></p>	<p>As per IMD Forecast, There is forecasting of <b>no rainfall</b> occurs during next five days. Sky will be remaining clear.</p> <p>Maximum and minimum temperature likely to be in range of <b>35 – 36 °C</b> and <b>25 – 26 °C</b>, respectively.</p> <p>The Relative Humidity is likely to be in the range of <b>25 – 63 %</b>.</p> <p>Direction and speed of wind is to be <b>N &amp; NE</b> and around <b>09 – 11 km/h</b>, respectively.</p>
-----------------------	--	---

✚ **Standardized Precipitation Index:** - For the period 26<sup>th</sup> September to 23<sup>rd</sup> October, 2024. Gir Somnath district considered under the extremely wet condition.

✚ As per ERF products, **below normal** rainfall and T<sub>max</sub> & T<sub>min</sub>. **normal** may occur in Saurashtra & Kutch region during 10<sup>th</sup> to 16<sup>th</sup> November, 2024.

✚ **MEGHDOOT Mobile Application:** **Download** the MEGHDOOT mobile application for Agromet Advisory Services and information on weather forecasting, which will provide weather based agricultural advice to farmers for their location, crops and livestock in their local language.

**Click on the following link to download the MEGHDOOT application:**

**Android users:** <https://play.google.com/store/apps/details?id=com.aas.meghdoot>

**IOS users:** <https://apps.apple.com/in/app/meghdoot/id1474048155>

✚ **To done all the activity of farm during forecast period.**

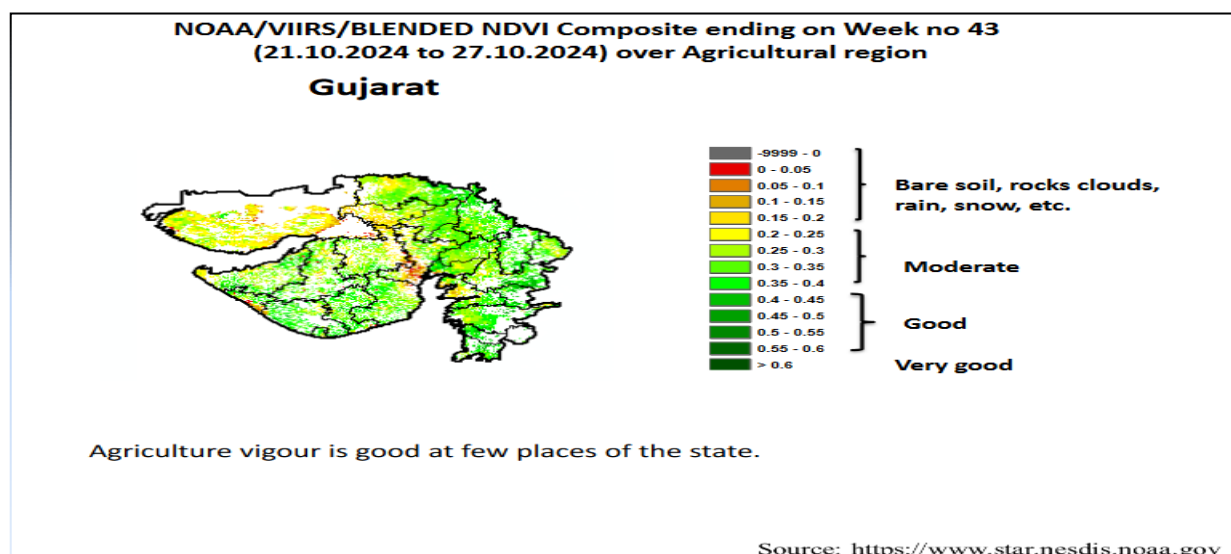
✚ **To done the application of fungicide, pesticide, insecticide and fertilizer in the crop.**

✚ **Harvesting operation should be carried out at maturity stage of kharif crops.**

✚ **To threshing of groundnut and other kharif crops during clear weather condition and keep harvested produce at safer place.**

✚ **To get the supply of seeds, fertilizers and insecticide, pesticide and fungicide according to planning the farm for the next *rabi* crops.**

✚ **Compost, FYM fertilizers and gypsum filling in the furrow as recommended.**



Crop	Variety/ Pest / Insect	Stage	Agro met Advisories
<b>Kharif Groundnut</b>	-	<b>Pod Maturity</b>	<ul style="list-style-type: none"> <li>➤ Harvesting operation should be carried out at physiological maturity stage.</li> </ul>
<b>Wheat</b>	<b>Termite</b>	<b>Field Preparation / Sowing</b>	<ul style="list-style-type: none"> <li>➤ The planning should be done for the sowing of wheat, procure certified seeds, fertilizers, chemicals and advances.</li> <li>➤ Removal and destruction of preceding crop plant parts.</li> <li>➤ Apply well decomposed FYM to soil. Use castor, neem or karanj cake as organic manure.</li> <li>➤ Seed rate should be 100 to 125 kg/ha and apply 130 kg DAP &amp; 105 kg Urea/ha fertilizer at the time of sowing.</li> <li>➤ Seed treatment with bifenthrin 10 EC 200 ml or fipronil 5 SC 600 ml or chlorpyrifos 20 EC 400 ml in 5 litre of water for 100 kg of wheat seed.</li> </ul>
<b>Cotton</b>	<b>Pink bollworm / Jassid / Leaf spot</b>	<b>Flowering / Boll formation</b>	<ul style="list-style-type: none"> <li>➤ To done the application of fungicide, pesticide, insecticide and fertilizer in cotton during clear weather condition.</li> <li>➤ To apply the irrigation in crop as per need.</li> <li>➤ Initiate pink bollworm monitoring starting from flowering stage, observe for rosette. flowers, remove from plant and destroy them.</li> <li>➤ Assess ETL by plucking 20 green bolls from randomly selected plants across one acre.</li> <li>➤ ETL of pink bollworm -10% infested flowers or 10% infested bolls or 8 male moths</li> </ul>



			<p>catches/trap/night for 3 consecutive nights.</p> <ul style="list-style-type: none"> <li>➤ If ETL crossed, spray Thiodicarb 75 WP 20g or Quinalphos 20AF 20ml per 10 liters of water.</li> <li>➤ Set up bird perches.</li> <li>➤ Collect and destroy fallen squares, flowers and bolls.</li> </ul>
<b>Soyabean</b>	-	<b>Pod Maturity</b>	<ul style="list-style-type: none"> <li>➤ Harvesting operation should be carried out at physiological maturity stage.</li> </ul>
<b>Chickpea</b>	<b>Wilt and Dry root rot</b>	<b>Field preparation / Sowing</b>	<ul style="list-style-type: none"> <li>➤ The planning should be done for the sowing of chickpea, procure certified seeds, fertilizers, chemicals and advances.</li> <li>➤ Destruction of disease crop debris/ undecomposed organic matter by deep ploughing.</li> <li>➤ Seed rate should be 60 to 75 kg/ha and apply 87 kg DAP &amp; 10 kg Urea/ha fertilizer at the time of sowing.</li> <li>➤ Seed treatment of Carbendazim (1 gram) + Thiram (2 gram) per kg seed.</li> <li>➤ Mix 2.5 kg of <i>Trichoderma viride</i> in 250 kg FYM or Castor cake apply in soil at the time of sowing.</li> </ul>
<b>Coriander</b>	<b>Soil born disease and wilt</b>	<b>Field preparation / Sowing</b>	<ul style="list-style-type: none"> <li>➤ The planning should be done for the sowing of coriander, procure certified seeds, fertilizers, chemicals and advances.</li> <li>➤ Seed rate should be 15 to 20 kg/ha &amp; seed should be treated with fungicides thiram &amp; carbendazim 2 gm/kg of seeds to prevent wilt and apply 62.5 kg SSP &amp; 43.5 kg Urea/ha fertilizer at the time of sowing.</li> <li>➤ Use resistant /tolerant varieties for sowing.</li> <li>➤ Over irrigation should be avoided.</li> </ul>

			<ul style="list-style-type: none"> <li>➤ Soil application of Trichoderma 6 kg mixed in 500 kg FYM/ha.</li> </ul>
<b>Pigeon pea</b>	<b>Pod borer and Sucking pest</b>	<b>Vegetative</b>	<ul style="list-style-type: none"> <li>➤ To done the application of fungicide, pesticide, insecticide and fertilizer in crop during forecast period.</li> <li>➤ To done all the activity of farm during forecast period.</li> </ul>
<b>Vegetable crops</b>	-	<b>Sowing/ Flowering/ Fruiting</b>	<ul style="list-style-type: none"> <li>➤ Keep vegetable crop weed free, apply irrigation regularly and send vegetable fruit to the market often grading.</li> <li>➤ To apply irrigation in crop during forecast period.</li> <li>➤ To done all the activity of farm during forecast period.</li> </ul>
<b>Livestock</b>	-	-	<ul style="list-style-type: none"> <li>➤ To provide adequate food &amp; clean water for drinking and keep the animals clean shed.</li> <li>➤ Spray phenyl in the animal shed to avoid flies and mosquitoes.</li> <li>➤ Give stored fodder with mineral mixture. Fodder should be stored at safe place.</li> <li>➤ Feed silage &amp; hay material along with concentrate feed.</li> <li>➤ Use chaff cutter for fodder.</li> <li>➤ For the control of tick and other parasites, spray deltemethrin or aemitaz 2 ml in 1 litre of water.</li> <li>➤ Udder of milking animals must be properly clean with zinc oxide or boric powder.</li> </ul>

**Technical Officer**  
**Gramin Krishi Mausam Seva (GKMS)**  
**J.A.U., Junagadh**