



75
आज़ादी का
अमृत महोत्सव

ગ્રામીણ કૃષિ મૌસમ સેવા
કૃષિ હવામાન સેવ
કૃષિ વિજ્ઞાન વિભાગ
જુનાગઢ કૃષિ યુનિવર્સિટી
જુનાગઢ - ૩૬૨૦૦૧

ઈમેઈલ:-amfujnd@yhaoo.com

ફોન નં. ૦૨૮૫-૨૬૭૦૧૩૯



હવામાન આગાહી આધારીત દક્ષિણ સૌરાષ્ટ્ર ખેત આબોહવાકીય વિસ્તારનાં જુનાગઢ જિલ્લા માટે કૃષિ સલાહ બુલેટીન

(કૃષિ હવામાન સેવ, જુનાગઢ કૃષિ યુનિવર્સિટી અને ભારત હવામાન વિભાગ દ્વારા સંપન્ન)

વાર:- મંગળવાર

તારીખ:- ૧૦/૧૨/૨૦૨૪

હવામાન આગાહી આધારીત બુલેટીન: ૦૭૩(૨૦૨૪-૨૫)

પાછલા પાંચ દિવસનું હવામાન (તારીખ:- ૦૫ થી ૦૯ ડિસેમ્બર, ૨૦૨૪)					હવામાન પરિબલો	હવામાન આગાહી આગામી પાંચ દિવસ માટે (તારીખ:- ૧૧ થી ૧૫ ડિસેમ્બર, ૨૦૨૪) માન્ય ૧૫ ડિસેમ્બર, ૨૦૨૪ સવારના ૮:૩૦ વાગ્યાં સુધી				
૦૫/૧૨	૦૬/૧૨	૦૭/૧૨	૦૮/૧૨	૦૯/૧૨	તારીખ	૧૧/૧૨	૧૨/૧૨	૧૩/૧૨	૧૪/૧૨	૧૫/૧૨
૦	૦	૦	૦	૦	વરસાદ(મિમી)	૦	૦	૦	૦	૦
૩૨.૮	૩૨.૦	૩૦.૬	૩૦.૦	૨૯.૬	મહત્તમ તાપમાન (°સે.ગ્રે)	૨૮	૨૮	૨૮	૨૯	૩૦
૧૯.૪	૨૩.૯	૧૩.૬	૧૪.૫	૧૧.૯	લઘુત્તમ તાપમાન (°સે.ગ્રે)	૧૪	૧૪	૧૪	૧૪	૧૪
ચોખ્ખું	ચોખ્ખું	ચોખ્ખું	ચોખ્ખું	ચોખ્ખું	વાદળની સ્થિતિ	ચોખ્ખું	અંશત વાદળ છાયું	અંશત વાદળ છાયું	ચોખ્ખું	ચોખ્ખું
૭૧	૪૧	૭૬	૭૯	૬૬	સવારના ભેજના ટકા	૪૦	૪૫	૪૫	૪૦	૪૦
૩૯	૩૨	૩૫	૩૯	૧૮	બપોરબાદના ભેજના ટકા	૧૫	૨૦	૨૦	૨૦	૨૦
૬.૨	૫.૯	૭.૪	૨.૪	૪.૫	પવનની ગતિ (કિમી/કલાક)	૧૪	૧૩	૧૫	૧૭	૧૫
૨૦	૨૦	૩૬૦	૨૦	૫૦	પવનની દિશા	૪૨	૩૪	૩૦	૪૩	૪૫

સામાન્ય સલાહ

ભારત સરકારશ્રીના હવામાન વિભાગ તરફથી મળેલ હવામાન આગાહીની માહિતી અનુસાર અત્રેનાં ગ્રામીણ કૃષિ મૌસમ સેવા યોજના, જુનાગઢ કૃષિ યુનિવર્સિટી, જુનાગઢ તરફથી જણાવવામા આવે છેકે દક્ષિણ સૌરાષ્ટ્ર ખેત આબોહવાકીય વિસ્તારના જુનાગઢ જિલ્લામાં આગામી તારીખ ૧૧/૧૨/૨૦૨૪ થી ૧૫/૧૨/૨૦૨૪ દરમિયાન આકાશ મુખ્યત્વે આગામી પાંચ દિવસોમાં મુખ્યત્વે ચોખ્ખું થી અંશત વાદળ છાયું રહેશે, જિલ્લામાં આગામી પાંચ દિવસો દરમિયાન વરસાદની શક્યતાઓ નહિવત છે. પવનની ઝડપ ૧૩ થી ૧૫ કીમી/કલાક રહેવાની શક્યતા રહેશે. આ સમયગાળામાં મહત્તમ તાપમાન ૨૮ થી ૩૦ ડીગ્રી સેન્ટીગ્રેડ રહેશે તેમજ લઘુત્તમ તાપમાન ૧૪ ડીગ્રી સેન્ટીગ્રેડ રહેવાની સંભાવના છે.

- ✦ માન્ય વરસાદની સૂચી મુજબ જુનાગઢ જિલ્લામાં ૦૭ નવેમ્બર થી ૦૪ ડિસેમ્બર, ૨૦૨૪ નાં સમયગાળા દરમિયાન મધ્યમ સૂકી સ્થિતિ જોવા મળેલ છે.
- ✦ સામાહિક હવામાન આગાહીની સૂચી મુજબ સૌરાષ્ટ્ર અને કચ્છનાં વિસ્તારોમાં તા.૧૫/૧૨/૨૦૨૪ થી તા. ૨૧/૧૨/૨૦૨૪ દરમિયાન વરસાદ સામાન્ય થી ઉપર & મહત્તમ અને લઘુત્તમ તાપમાન સામાન્ય રહેવાની શક્યતાઓ છે.
- ✦ મેઘદૂત એપ્લિકેશન:- કૃષિ હવામાન સલાહ સેવા અને હવામાન આગાહી અંગેની જાણકારીમેળવવામાટે

ડાઉનલોડ કરો મેઘદૂત એપ્લિકેશન કે જે ખેડૂતોને તેમનીસ્થાનિક ભાષામાંસ્થાન, પાક અને પશુધન વિશે હવામાન આધારિત કૃષિ સલાહ પ્રદાન કરશે.

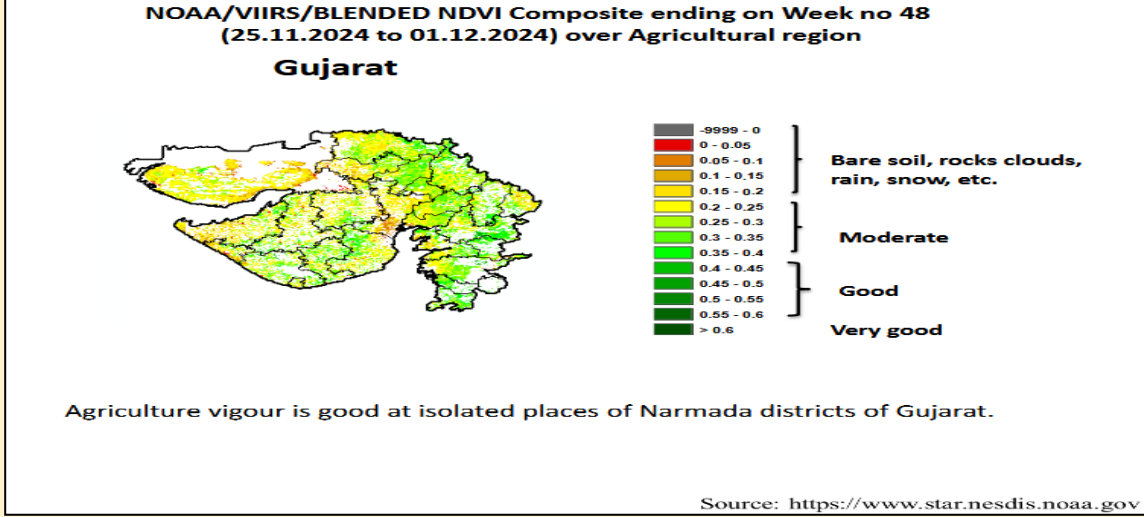
મેઘદૂત એપ્લિકેશનને **ડાઉનલોડ** કરવા માટે નીચેની લિંક પર ક્લિક કરો.

એન્ડ્રોઇડ(મોબાઇલ)ઉપયોગકર્તા:-<https://play.google.com/store/apps/details?id=com.aas.meghdoot>

આઈ.ઓ.એસ.ઉપયોગકર્તા:-<https://apps.apple.com/in/app/meghdoot/id1474048155>

❖ પાકમાં ફૂગનાશક, રોગનાશક, કીટનાશક અને ખાતર આપવાની કામગીરી કરવી.

❖ શિયાળું પાકોમાં જમીનની પ્રતને ધ્યાને લઈ જરૂરિયાત મુજબ નું પિયત આપવાની વ્યવસ્થા કરવી.







પાકનું નામ	પાક અવસ્થા	રોગ / જીવાત / જાત	કૃષિ સલાહ
ઘઉં	વૃદ્ધિ	ઉધઇ	<ul style="list-style-type: none"> ❖ ઉધઇનો ઉપદ્રવ ઘટાડવા અગાઉના પાકના અવશેષો, પાંદડાં, મૂળ, ડાળીઓનો નાશ કરવો. ❖ પાકને નિયમિત સમયાંતરે પિયત આપવાની કામગીરી કરવી. ❖ ઘઉંના ઉભા પાકમાં ઉધઇનો ઉપદ્રવ શરુ થતો જણાય તો તુરત જ એક હેક્ટર પાક વિસ્તાર માટે ફીપ્રોનીલ ૫ એસસી ૧.૬૦૦ લિટર અથવા ક્લોરપાયરીફોસ ૨૦ ઈસી ૧.૫ લિટર દવાને ૧૦૦ કિ.ગ્રા. રેતી સાથે મિશ્રણ કરી બરાબર ભેળવીને દવાની માવજત આપેલ રેતી ઘઉંના ઉભા પાકમાં પુંખવી અને ત્યાર બાદ પાકને હળવુ પિયત આપવું.
કપાસ	ફૂલ / જીંડવા આવવા & વિકાસ	ગુલાબી ઈયળ / લીલા તડતડીયા / પાનનાં ટપકાના રોગ	<ul style="list-style-type: none"> ❖ ફૂલ અવસ્થાથી ગુલાબી ઈયળની મોજણીની શરૂઆત કરવી. જો છોડ પર બંધ પાંખડીવાળા ફૂલ જોવા મળે તો એને વીણી લઈ તેનો નાશ કરવો. ❖ એક એકર વિસ્તાર માંથી ૨૦ લીલા જીંડવા તોડી ગુલાબી ઈયળની ક્ષમ્યમાત્રાની ચકાસણી કરવી. ❖ ગુલાબી ઈયળની ક્ષમ્યમાત્રા, ૧૦% નુકશાન કરેલ ફૂલ અથવા ૧૦% નુકશાન કરેલ જીંડવા અથવા ૮ નર ફૂદા પકડાયેલા/ટ્રેપ/રાત્રી સતત ૩ દિવસ માટે છે. ❖ જો ગુલાબી ઈયળ ક્ષમ્યમાત્રા વટાવે તો, થાયોડીકાર્બ ૭૫ ડબ્લ્યુ. પી. ૨૦ ગ્રામ અથવા ક્વીનાલફોસ ૨૦ એ. ફ. ૨૦ મી.લી./૧૦ લીટર પાણીમાં ભેળવી પાક પર છંટકાવ કરવો. ❖ બર્ડ પર્યાસ ગોઠવવા.

			<ul style="list-style-type: none"> ❖ ખરેલા ફૂલ, ચાંપવા અને જીંડવાને એકત્રિત કરી નાશ કરવો. ❖ પાકને નિયમિત સમયાંતરે પિયત આપવાની કામગીરી કરવી. ❖ કપાસ જેમ જેમ પાકતો જાય તેમ તેમ વીણી કરવી અને વીણી સવારના સમયે કરવી.
ચણા	વૃદ્ધિ	લીલી ઇયળ	<ul style="list-style-type: none"> ❖ પાકને નિયમિત સમયાંતરે પિયત આપવાની કામગીરી કરવી. ❖ જીવાતની સમયસર મોજણી કરવી. ❖ ૪૦-૫૦ બર્ડ પર્યાસ મુકવા. ❖ ફેરોમોન ટ્રેપ ૪૦/હે. મુજબ અને પ્રકાશ પિંજર ૧/હે. મુજબ ગોઠવવા. ❖ કડવી મેહંદીનો ભૂકો અથવા મામેજવાનો ભૂકો અથવા રતનજ્યોતનો ભૂકો અથવા લીમડાના પાનનો ૫ ટકા અર્ક જીવાતની શરૂઆત થયે દર ૧૫ દિવસે છંટકાવ કરવો.
ધાણા	વૃદ્ધિ	મોલો	<ul style="list-style-type: none"> ❖ પાકને નિયમિત સમયાંતરે પિયત આપવાની કામગીરી કરવી. ❖ મોલોનાં પરિક્ષણ માટે પીળા ચીકણા પીંજર પ્રતિ હેક્ટરે ૧૦ પ્રમાણે ગોઠવવા. ❖ દાળિયા, સીરફીડ માખીના કીડા અને કાયસોપર્લા નામના પરભક્ષી કીટકો કુદરતી રીતે મોલોનું ભક્ષણ કરતા હોય છે. આથી આવા ઉપયોગી પરભક્ષીઓની વસ્તી વધારે હોય ત્યારે ઝેરી દવાઓના છંટકાવ ટાળવા જોઈએ.
તુવેર	ફૂલ	શીંગોને કોરી ખાનાર/ યુસીયા જીવાતો અને વ્યંધત્વ વાયરસ	<ul style="list-style-type: none"> ❖ લીલી ઇયળના નિયંત્રણ માટે ગલગોટાનો પિંજર પાક તેમજ આંતર પાક તરીકે ઉપયોગ કરી શકાય કે જેના ફૂલો જીવાતની માદાને તેના પર ઈંડા મુકવા માટે આકર્ષે છે આવા ફૂલોને ચુંટીને નાશ કરવો. ❖ ઈંડાનો અને નાની ઇયળોને એકત્રિત કરી નાશ કરવો. ❖ પીળા ચીકણા પીંજરનો @૪-૫ ટ્રેપ/એકર મુજબ ઉપયોગ કરવો. ❖ પ્રકાશ પીંજરનો @ ૧/એકર મુજબ ઉપયોગ કરવો. ❖ પુખ્ત જીવાતોની મોજણી માટે ૪-૫ ફેરોમોન ટ્રેપ/એકર મુકવા જોઈએ (લ્યુર દર ૨ થી ૩ અઠવાડિયે બદલવી). ❖ પરભક્ષી પક્ષીઓ માટે બર્ડ પર્યાસ @૨૦/એકર મુજબ મુકવા. ❖ પાકને નિયમિત સમયાંતરે પિયત આપવાની કામગીરી કરવી. ❖ તુવેરમાં વ્યંધત્વના વાયરસ સામે પ્રોપરગાઈટ ૫૭ ઇસી અથવા સ્પાયરોમેસીફેન ૨૨.૯ એસસી ૧૦ મિલી/૧૦ લી. નો છંટકાવ કરવો. ❖ શીંગ કોરીખાનાર અને યુસીયા જીવાતોનાં નિયંત્રણ માટે લીમડાની લીંબોડીના મીંજનો ભૂકો ૫% અથવા બીટી કર્સ્ટકી ૧ કિગ્રા/હે. ડબલ્યુ.પી.@ ૪૦૦-૫૦૦ ગ્રામ/એકર ૨૦૦-૪૦૦ લીટર પાણીમાં ભેળવી છંટકાવ કરવો.
શાકભાજી	વૃદ્ધિ/ફૂલ/ફળ	-	<ul style="list-style-type: none"> ❖ શાકભાજીના પાકોને નીદામણ મુક્ત કરવું. શાકભાજી ને સમયસર ઉતારી ગ્રેડીંગ કરી બજારમાં મુકવા. ❖ પાકને નિયમિત સમયાંતરે પિયત આપવાની કામગીરી કરવી. ❖ આગાહી સમયગાળા દરમિયાન ખેતર પરનાં બધાં ખેતકાર્યો કરવા.
પશુપાલન	-	-	<ul style="list-style-type: none"> ❖ પશુઓને યોગ્ય આહાર આપવો& પીવા માટે યોખ્ખુંપાણી આપવું અને પશુઓના રહેઠાણ યોખ્ખા રાખવા. ❖ માખી મચ્છરથી રક્ષણ માટે ફીનાઈલ છાટવું. ❖ પશુઓને યોગ્ય આહારમાં ખનિજયુક્ત મિશ્રણ સાથે સંગ્રહિત ચારા

આપો. યારા ને સલામત સ્થળે સંગ્રહિત કરવો જોઈએ.

- ❖ યારા માટે યાફ કટર વાપરો.
- ❖ પશુઓમાં ઈતરડીના નિયંત્રણ માટે ડેલ્ટામેથ્રીન અથવા એમીટાઝ ૨ મીલી/૧ લીટર પાણીમાં નાખીને છાટવી.
- ❖ દુધાળા પશુઓના આઉને ઝીંક ઓક્સાઈડ અથવા બોરીક પાવડરથી બરાબર સાફ કરવા.

  આજ્ઞાદીકા અમૃત મહોત્સવ	<p>ગ્રામીણ કૃષિ મૌસમ સેવા કૃષિ હવામાન સેવ કૃષિ વિજ્ઞાન વિભાગ જૂનાગઢ કૃષિ યુનિવર્સિટી જૂનાગઢ - ૩૬૨૦૦૧ ઈમેઇલ:- amfujnd@yhaoo.com ફોન નં. ૦૨૮૫-૨૬૭૦૧૩૯</p>	 
---	--	--

હવામાન આગાહી આધારીત દક્ષિણ સૌરાષ્ટ્ર ખેત આબોહવાકીય વિસ્તારનાં પોરબંદર જીલ્લા માટે કૃષિ સલાહ બુલેટીન

(કૃષિ હવામાન સેવ, જૂનાગઢ કૃષિ યુનિવર્સિટી અને ભારત હવામાન વિભાગ દ્વારા સંપન્ન)

વાર:- મંગળવાર

તારીખ: ૧૦/૧૨/૨૦૨૪

હવામાન આગાહી આધારીત બુલેટીન: ૦૭૩ (૨૦૨૪-૨૫)

પાછલા પાંચ દિવસનું હવામાન (તારીખ:- ૦૫ થી ૦૯ ડિસેમ્બર, ૨૦૨૪)					હવામાન પરિબળો	હવામાન આગાહી આગામી પાંચ દિવસ માટે (તારીખ:- ૧૧ થી ૧૫ ડિસેમ્બર, ૨૦૨૪) માન્ય ૧૫ ડિસેમ્બર, ૨૦૨૪. સવારના ૯:૩૦ વાગ્યાં સુધી				
૦૫/૧૨	૦૬/૧૨	૦૭/૧૨	૦૮/૧૨	૦૯/૧૨	તારીખ	૧૧/૧૨	૧૨/૧૨	૧૩/૧૨	૧૪/૧૨	૧૫/૧૨
૦	૦	૦	૦	૦	વરસાદ(મિમી)	૦	૦	૦	૦	૦
૩૩.૦	૩૨.૮	૩૧.૪	૩૦.૧	૩૦.૨	મહત્તમ તાપમાન (°સે.ગ્રે)	૨૯	૨૯	૨૯	૩૦	૩૦
૨૧.૦	૧૭.૪	૧૬.૧	૧૫.૪	૧૪.૨	લઘુતમ તાપમાન (°સે.ગ્રે)	૧૫	૧૫	૧૫	૧૫	૧૬
મોટેભા જો ચોખ્ખું	અંશત વાદળછાયું	અંશત વાદળછાયું	મોટેભા જો ચોખ્ખું	મોટેભા જો ચોખ્ખું	વાદળની સ્થિતિ	ચોખ્ખું	ચોખ્ખું	અંશત વાદળછાયું	અંશત વાદળછાયું	ચોખ્ખું
૪૭	૭૮	૮૪	૯૪	૩૮	સવારના ભેજના ટકા	૩૭	૪૫	૩૯	૩૭	૩૬
૩૫	૩૫	૨૯	૬૧	૨૯	બપોરબાદના ભેજના ટકા	૧૬	૧૯	૨૦	૧૮	૧૮
૯.૩	-	૫.૬	૩.૭	૧૧.૧	પવનની ગતિ(કિમી/કલાક)	૧૯	૧૮	૧૯	૨૨	૨૦
૨૦	-	૩૪૦	૯૦	૫૦	પવનની દિશા	૪૦	૩૧	૨૯	૪૧	૪૪

સામાન્ય સલાહ

ભારત સરકારશ્રીના હવામાન વિભાગ તરફથી મળેલ હવામાન આગાહીની માહિતી અનુસાર અત્રેના ગ્રામીણ કૃષિ મૌસમ સેવા યોજના, જૂનાગઢ કૃષિ યુનિવર્સિટી, જૂનાગઢ તરફથી જણાવવામા આવે છેકે દક્ષિણ સૌરાષ્ટ્ર ખેત આબોહવાકીય વિસ્તારના પોરબંદર જીલ્લામાં આગામી તારીખ ૧૧/૧૨/૨૦૨૪ થી ૧૫/૧૨/૨૦૨૪ દરમિયાન આકાશ મુખ્યત્વે આગામી પાંચ દિવસોમાં મુખ્યત્વે ચોખ્ખું થી અંશત વાદળછાયું રહેશે, જીલ્લામાં આગામી પાંચ દિવસો દરમિયાન વરસાદની શક્યતાઓ નહિવત છે. પવનની ઝડપ ૧૮ થી ૨૨ કીમી/કલાક રહેવાની શક્યતા રહેશે. આ સમયગાળામાં મહત્તમ તાપમાન ૨૯ થી ૩૦ ડીગ્રી સેન્ટીગ્રેડ રહેશે તેમજ લઘુતમ તાપમાન ૧૫ થી ૧૬ ડીગ્રી સેન્ટીગ્રેડ રહેવાની સંભાવના છે.

✦ માન્ય વરસાદની સૂચી મુજબ પોરબંદર જીલ્લામાં ૦૭ નવેમ્બર થી ૦૪ ડિસેમ્બર, ૨૦૨૪ નાં સમયગાળા દરમિયાન મધ્યમ સૂકી સ્થિતિ જોવા મળેલ છે.

✦ સાપ્તાહિક હવામાન આગાહીની સૂચી મુજબ સૌરાષ્ટ્ર અને કચ્છનાં વિસ્તારોમાં તા.૧૫/૧૨/૨૦૨૪ થી તા. ૨૧/૧૨/૨૦૨૪ દરમિયાન વરસાદ સામાન્ય થી ઉપર & મહત્તમ અને લઘુત્તમ તાપમાન સામાન્ય રહેવાની શક્યતાઓ છે.

✦ મેઘદૂત એપ્લિકેશન:- કૃષિ હવામાન સલાહ સેવા અને હવામાન આગાહી અંગેની જાણકારી મેળવવામાટે **ડાઉનલોડ** કરો મેઘદૂત એપ્લિકેશન કે જે ખેડૂતોને તેમની સ્થાનિક ભાષામાં સ્થાન, પાક અને પશુધન વિશે હવામાન આધારિત કૃષિ સલાહ પ્રદાન કરશે.

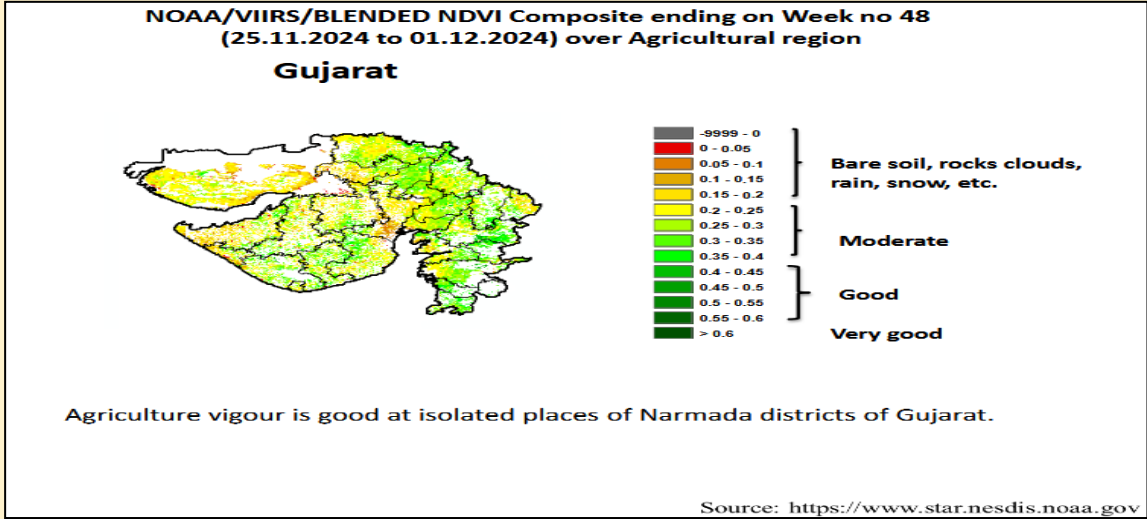
મેઘદૂત એપ્લિકેશનને **ડાઉનલોડ** કરવા માટે નીચેની લિંક પર ક્લિક કરો.

એન્ડ્રોઇડ(મોબાઇલ)ઉપયોગકર્તા:-<https://play.google.com/store/apps/details?id=com.aas.meghdoot>

આઇ.ઓ.એસ.ઉપયોગકર્તા:-<https://apps.apple.com/in/app/meghdoot/id1474048155>

❖ પાકમાં ફૂગનાશક, રોગનાશક, કીટનાશક અને ખાતર આપવાની કામગીરી કરવી.

❖ શિયાળું પાકોમાં જમીનની પ્રતને ધ્યાને લઈ જરૂરિયાત મુજબ નું પિયત આપવાની વ્યવસ્થા કરવી.



પાકનું નામ	પાક અવસ્થા	રોગ / જીવાત / જાત	કૃષિ સલાહ
ઘઉં	વૃદ્ધિ	ઉધઇ	<ul style="list-style-type: none"> ❖ ઉધઇનો ઉપદ્રવ ઘટાડવા અગાઉના પાકના અવશેષો, પાંદડાં, મૂળ, ડાળીઓનો નાશ કરવો. ❖ પાકને નિયમિત સમયાંતરે પિયત આપવાની કામગીરી કરવી. ❖ ઘઉંના ઉભા પાકમાં ઉધઇનો ઉપદ્રવ શરુ થતો જણાય તો તુરત જ એક હેક્ટર પાક વિસ્તાર માટે ફીપ્રોનીલ ૫ એસસી ૧.૬૦૦ લિટર અથવા ક્લોરપાયરીફોસ ૨૦ ઈસી ૧.૫ લિટર દવાને ૧૦૦ કિ.ગ્રા. રેતી સાથે મિશ્રણ કરી બરાબર ભેળવીને દવાની માવજત આપેલ રેતી ઘઉંના ઉભા પાકમાં પુંખવી અને ત્યાર બાદ પાકને હળવુ પિયત આપવું.
કપાસ	ફૂલ / જીંડવા આવવા & વિકાસ	ગુલાબી ઈયળ / લીલા તડતડીયા / પાનનાં ટપકાના રોગ	<ul style="list-style-type: none"> ❖ ફૂલ અવસ્થાથી ગુલાબી ઈયળની મોજણીની શરૂઆત કરવી. જો છોડ પર બંધ પાંખડીવાળા ફૂલ જોવા મળે તો એને વીણી લઈ તેનો નાશ કરવો. ❖ એક એકર વિસ્તાર માંથી ૨૦ લીલા જીંડવા તોડી ગુલાબી ઈયળની

			<p>ક્ષમ્યમાત્રાની ચકાસણી કરવી.</p> <ul style="list-style-type: none"> ❖ ગુલાબી ઈયળની ક્ષમ્યમાત્રા, ૧૦% નુકશાન કરેલ ફૂલ અથવા ૧૦% નુકશાન કરેલ જીંડવા અથવા ૮ નર ફૂદા પકડાયેલા/ટ્રેપ/રાત્રી સતત ૩ દિવસ માટે છે. ❖ જો ગુલાબી ઈયળ ક્ષમ્યમાત્રા વટાવે તો, થાયોડીકાર્બ ૭૫ ડબ્લ્યુ. પી. ૨૦ ગ્રામ અથવા ક્વીનાલફોસ ૨૦ એ. ફ. ૨૦ મી.લી./૧૦ લીટર પાણીમાં ભેળવી પાક પર છંટકાવ કરવો. ❖ બર્ડ પર્યાસ ગોઠવવા. ❖ ખરેલા ફૂલ, ચાંપવા અને જીંડવાને એકત્રિત કરી નાશ કરવો. ❖ પાકને નિયમિત સમયાંતરે પિયત આપવાની કામગીરી કરવી. ❖ કપાસ જેમ જેમ પાકતો જાય તેમ તેમ વીણી કરવી અને વીણી સવારના સમયે કરવી.
ચણા	વૃદ્ધિ	લીલી ઈયળ	<ul style="list-style-type: none"> ❖ પાકને નિયમિત સમયાંતરે પિયત આપવાની કામગીરી કરવી. ❖ જીવાતની સમયસર મોજણી કરવી. ❖ ૪૦-૫૦ બર્ડ પર્યાસ મુકવા. ❖ ફેરોમોન ટ્રેપ ૪૦/હે. મુજબ અને પ્રકાશ પિંજર ૧/હે. મુજબ ગોઠવવા. ❖ કડવી મેહંદીનો ભૂકો અથવા મામેજવાનો ભૂકો અથવા રતનજ્યોતનો ભૂકો અથવા લીમડાના પાનનો ૫ ટકા અર્ક જીવાતની શરૂઆત થયે દર ૧૫ દિવસે છંટકાવ કરવો.
ધાણા	વૃદ્ધિ	મોલો	<ul style="list-style-type: none"> ❖ પાકને નિયમિત સમયાંતરે પિયત આપવાની કામગીરી કરવી. ❖ મોલોનાં પરિક્ષણ માટે પીળા ચીકણા પીંજર પ્રતિ હેક્ટરે ૧૦ પ્રમાણે ગોઠવવા. ❖ દાળિયા, સીરફીડ માખીના કીડા અને કાયસોપર્લા નામના પરભક્ષી કીટકો કુદરતી રીતે મોલોનું ભક્ષણ કરતા હોય છે. આથી આવા ઉપયોગી પરભક્ષીઓની વસ્તી વધારે હોય ત્યારે ઝેરી દવાઓના છંટકાવ ટાળવા જોઈએ.
તુવેર	ફૂલ	શીંગોને કોરી ખાનાર/યુસીયા જીવાતો અને વ્યંધત્વ વાયરસ	<ul style="list-style-type: none"> ❖ લીલી ઈયળના નિયંત્રણ માટે ગલગોટાનો પિંજર પાક તેમજ આંતર પાક તરીકે ઉપયોગ કરી શકાય કે જેના ફૂલો જીવાતની માદાને તેના પર ઈંડા મુકવા માટે આકર્ષે છે આવા ફૂલોને ચુંટીને નાશ કરવો. ❖ ઈંડાનો અને નાની ઈયળોને એકત્રિત કરી નાશ કરવો. ❖ પીળા ચીકણા પીંજરનો @૪-૫ ટ્રેપ/એકર મુજબ ઉપયોગ કરવો. ❖ પ્રકાશ પીંજરનો @ ૧/એકર મુજબ ઉપયોગ કરવો. ❖ પુખ્ત જીવાતોની મોજણી માટે ૪-૫ ફેરોમોન ટ્રેપ/એકર મુકવા જોઈએ (લ્યુર દર ૨ થી ૩ અઠવાડિયે બદલવી). ❖ પરભક્ષી પક્ષીઓ માટે બર્ડ પર્યાસ @૨૦/એકર મુજબ મુકવા. ❖ પાકને નિયમિત સમયાંતરે પિયત આપવાની કામગીરી કરવી. ❖ તુવેરમાં વ્યંધત્વના વાયરસ સામે પ્રોપરગાઈટ ૫૭ ઈસી અથવા સ્પાયરોમેસીફેન ૨૨.૯ એસસી ૧૦ મિલી/૧૦ લી. નો છંટકાવ કરવો. ❖ શીંગ કોરીખાનાર અને યુસીયા જીવાતોનાં નિયંત્રણ માટે લીમડાની લીંબોડીના મીંજનો ભૂકો ૫% અથવા બીટી કર્સ્ટકી ૧ કિગ્રા/હે. ડબ્લ્યુ.પી.@ ૪૦૦-૫૦૦ ગ્રામ/એકર ૨૦૦-૪૦૦ લીટર પાણીમાં ભેળવી છંટકાવ કરવો.

શાકભાજી	બુધ્ધી/ફૂલ/ફળ	-	<ul style="list-style-type: none"> ❖ શાકભાજીના પાકોને નીદામણ મુક્ત કરવું. શાકભાજી ને સમયસર ઉતારી ગ્રેડીંગ કરી બજારમાં મુકવા. ❖ પાકને નિયમિત સમયાંતરે પિયત આપવાની કામગીરી કરવી. ❖ આગાહી સમયગાળા દરમિયાન ખેતર પરનાં બધાં ખેતકાર્યો કરવા.
પશુપાલન	-	-	<ul style="list-style-type: none"> ❖ પશુઓને યોગ્ય આહાર આપવો& પીવા માટે યોખ્ખુંપાણી આપવું અને પશુઓના રહેઠાણ યોખ્ખા રાખવા. ❖ માખી મચ્છરથી રક્ષણ માટે ફીનાઇલ છાટવું. ❖ પશુઓને યોગ્ય આહારમાંખનિજયુક્ત મિશ્રણ સાથે સંગ્રહિત ચારા આપો. ચારા ને સલામત સ્થળે સંગ્રહિત કરવો જોઈએ. ❖ ચારા માટે ચાફ કટર વાપરો. ❖ પશુઓમાં ઈતરડીના નિયંત્રણ માટે ડેલ્ટામેથ્રીન અથવા એમીટાઝ ૨ મીલી/ ૧ લીટર પાણીમાં નાખીને છાટવી. ❖ દુધાળા પશુઓના આઉને ઝીંક ઓક્સાઈડ અથવા બોરીક પાવડરથી બરાબર સાફ કરવા.



75
આઝાદી કા
અમૃત મહોત્સવ

ગ્રામીણ કૃષિ મૌસમ સેવા
કૃષિ હવામાન સેવ
કૃષિ વિજ્ઞાન વિભાગ
જુનાગઢ કૃષિ યુનિવર્સિટી
જુનાગઢ - ૩૬૨૦૦૧

ઈમેઈલ:- amfujnd@yhaoo.com ફોન નં. **૦૨૮૫-૨૬૭૦૧૩૯**



G20
ભૂમિ સમૃદ્ધિ INDIA

હવામાન આગાહી આધારીત દક્ષિણ સૌરાષ્ટ્ર ખેત આબોહવાકીય વિસ્તારનાં **ગીર સોમનાથ જીલ્લા** માટે કૃષિ સલાહ બુલેટીન
(કૃષિ હવામાન સેવ, જુનાગઢ કૃષિ યુનિવર્સિટી અને ભારત હવામાન વિભાગ દ્વારા સંપન્ન)

વાર:- મંગળવાર

૧૦/૧૨/૨૦૨૪

તારીખ:-

હવામાન આગાહી આધારીત બુલેટીન: **૦૭૩ (૨૦૨૪-૨૫)**

પાછલા પાંચ દિવસનું હવામાન (તારીખ:- ૦૫ થી ૦૯ ડિસેમ્બર, ૨૦૨૪)					હવામાન પરિબળો	હવામાન આગાહી આગામી પાંચ દિવસ માટે (તારીખ:- ૧૧ થી ૧૫ ડિસેમ્બર, ૨૦૨૪) માન્ય ૧૫ ડિસેમ્બર, ૨૦૨૪ સવારના ૮:૩૦ વાગ્યાં સુધી				
૦૫/૧૨	૦૬/૧૨	૦૭/૧૨	૦૮/૧૨	૦૯/૧૨	તારીખ	૧૧/૧૨	૧૨/૧૨	૧૩/૧૨	૧૪/૧૨	૧૫/૧૨
૦	૦	૦	૦	૦	વરસાદ (મિમી)	૦	૦	૦	૦	૦
૩૫.૦	૩૩.૩	૩૨.૯	૩૧.૦	૩૧.૦	મહત્તમ તાપમાન (°સે.ગ્રે)	૨૯	૨૯	૨૯	૩૦	૩૦
૨૪.૫	૨૩.૪	૧૯.૪	૧૯.૧	૧૬.૭	લઘુત્તમ તાપમાન (°સે.ગ્રે)	૧૬	૧૭	૧૭	૧૭	૧૭
મોટેભાગે યોખ્ખું	મોટેભાગે યોખ્ખું	મોટેભાગે યોખ્ખું	યોખ્ખું	મોટેભાગે યોખ્ખું	વાદળની સ્થિતિ	યોખ્ખું	યોખ્ખું	યોખ્ખું	યોખ્ખું	યોખ્ખું
૭૬	૫૭	૬૪	૮૦	૬૨	સવારના ભેજના ટકા	૬૦	૬૦	૫૫	૬૫	૫૫
૫૯	૪૭	૪૦	૭૦	૪૩	બપોરબાદના ભેજના ટકા	૩૦	૩૫	૩૫	૩૫	૪૦
૧૧.૧	૯.૩	૧.૯	૩.૭	૭.૪	પવનની ગતિ(કિમી/કલાક)	૧૯	૧૭	૧૯	૨૨	૧૯
૨૦	૨૦	૯૯	૯૯	૨૦	પવનની દિશા (ડિગ્રી)	૩૪	૨૬	૨૨	૩૬	૩૬

સામાન્ય સલાહ

ભારત સરકારશ્રી ના હવામાન વિભાગ તરફથી મળેલ હવામાન આગાહીની માહિતી અનુસાર અત્રેના

ગ્રામીણ કૃષિ મૌસમ સેવા યોજના, જૂનાગઢ કૃષિ યુનિવર્સિટી, જૂનાગઢ તરફથી જણાવવામા આવે છે કે દક્ષિણ સૌરાષ્ટ્ર ખેત આબોહવાકીય વિસ્તારના ગીર સોમનાથ જીલ્લામાં આગામી તારીખ ૧૧/૧૨/૨૦૨૪ થી ૧૫/૧૨/૨૦૨૪ દરમિયાન આકાશ મુખ્યત્વે આગામી દિવસોમાં મુખ્યત્વે યોખ્ખું રહેશે, જીલ્લામાં આગામી પાંચ દિવસો દરમિયાન વરસાદની શક્યતાઓ નહિવત છે. પવનની ઝડપ ૧૭ થી ૨૨ કીમી/કલાક રહેવાની શક્યતાઓ રહેશે. આ સમયગાળામાં મહત્તમ તાપમાન ૨૯ થી ૩૦ ડીગ્રી સેન્ટીગ્રેડ રહેશે તેમજ લઘુત્તમ તાપમાન ૧૬ થી ૧૭ ડીગ્રી સેન્ટીગ્રેડ રહેવાની સંભાવના છે.

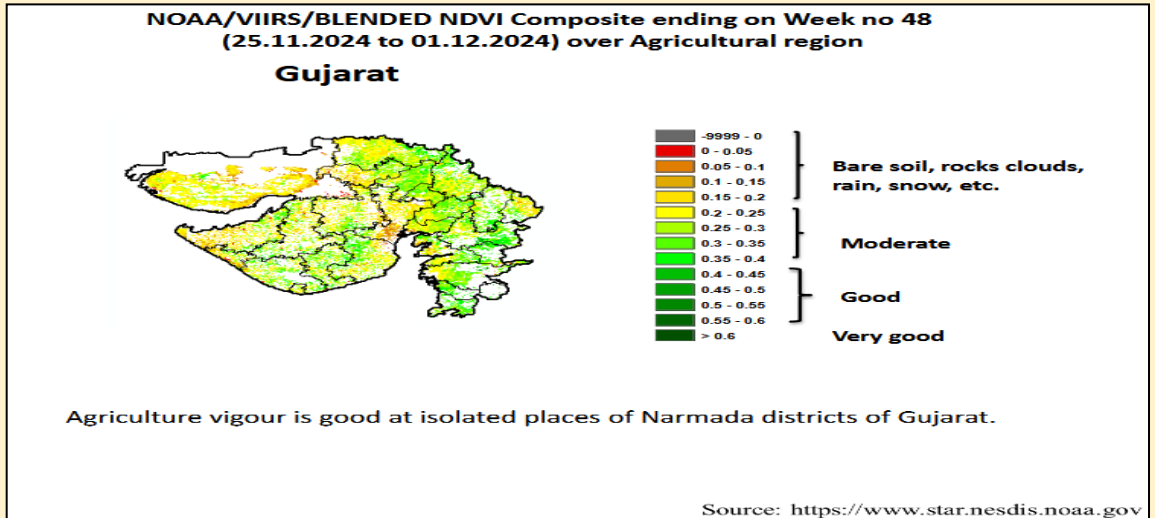
- ✦ માન્ય વરસાદની સૂચી મુજબ ગીર સોમનાથ જીલ્લામાં ૦૭ નવેમ્બર થી ૦૪ ડિસેમ્બર, ૨૦૨૪ નાં સમયગાળા દરમિયાન મધ્યમ સૂકી સ્થિતિ જોવા મળે છે.
- ✦ સાપ્તાહિક હવામાન આગાહીની સૂચી મુજબ સૌરાષ્ટ્ર અને કચ્છનાં વિસ્તારોમાં તા.૧૫/૧૨/૨૦૨૪ થી તા. ૨૧/૧૨/૨૦૨૪ દરમિયાન વરસાદ સામાન્ય થી ઉપર & મહત્તમ અને લઘુત્તમ તાપમાન સામાન્ય રહેવાની શક્યતાઓ છે.
- ✦ મેઘદૂત એપ્લિકેશન:- કૃષિ હવામાન સલાહ સેવા અને હવામાન આગાહી અંગેની જાણકારી મેળવવા માટે SAઉનલોડ કરો મેઘદૂત એપ્લિકેશન કે જે ખેડૂતોને તેમની સ્થાનિક ભાષામાં સ્થાન, પાક અને પશુધન વિશે હવામાન આધારિત કૃષિ સલાહ પ્રદાન કરશે.

મેઘદૂત એપ્લિકેશનને SAઉનલોડ કરવા માટે નીચેની લિંક પર ક્લિક કરો.

એન્ડ્રોઇડ(મોબાઇલ)ઉપયોગકર્તા:<https://play.google.com/store/apps/details?id=com.aas.meghdoot>

આઇ.ઓ.એસ.ઉપયોગકર્તા:-<https://apps.apple.com/in/app/meghdoot/id1474048155>

- ❖ પાકમાં ફૂગનાશક, રોગનાશક, કીટનાશક અને ખાતર આપવાની કામગીરી કરવી.
- ❖ શિયાળું પાકોમાં જમીનની પ્રતને ધ્યાને લઈ જરૂરિયાત મુજબ નું પિયત આપવાની વ્યવસ્થા કરવી.



પાકનું નામ	પાક અવસ્થા	રોગ / જીવાત / જાત	કૃષિ સલાહ
ઘઉં	વૃદ્ધિ	ઉધઈ	<ul style="list-style-type: none"> ❖ ઉધઈનો ઉપદ્રવ ઘટાડવા અગાઉના પાકના અવશેષો, પાંદડાં, મૂળ, ડાળીઓનો નાશ કરવો. ❖ પાકને નિયમિત સમયાંતરે પિયત આપવાની કામગીરી કરવી. ❖ ઘઉંના ઉભા પાકમાં ઉધઈનો ઉપદ્રવ શરુ થતો જણાય તો તુરત જ એક હેક્ટર પાક વિસ્તાર માટે ફીપ્રોનીલ ૫ એસસી ૧.૬૦૦ લિટર અથવા

			ક્લોરપાયરીફોસ ૨૦ ઇસી ૧.૫ લિટર દવાને ૧૦૦ કિ.ગ્રા. રેતી સાથે મિશ્રણ કરી બરાબર ભેળવીને દવાની માવજત આપેલ રેતી ઘઉંના ઉભા પાકમાં પુંખવી અને ત્યાર બાદ પાકને હળવુ પિયત આપવું.
કપાસ	ફૂલ / જીંડવા આવવા & વિકાસ	ગુલાબી ઈયળ / લીલા તડતડીયા / પાનનાં ટપકાના રોગ	<ul style="list-style-type: none"> ❖ ફૂલ અવસ્થાથી ગુલાબી ઈયળની મોજણીની શરૂઆત કરવી. જો છોડ પર બંધ પાંખડીવાળા ફૂલ જોવા મળે તો એને વીણી લઇ તેનો નાશ કરવો. ❖ એક એકર વિસ્તાર માંથી ૨૦ લીલા જીંડવા તોડી ગુલાબી ઈયળની ક્ષમ્યમાત્રાની ચકાસણી કરવી. ❖ ગુલાબી ઈયળની ક્ષમ્યમાત્રા, ૧૦% નુકશાન કરેલ ફૂલ અથવા ૧૦% નુકશાન કરેલ જીંડવા અથવા ૮ નર ફૂદા પકડાયેલા/ટ્રેપ/રાત્રી સતત ૩ દિવસ માટે છે. ❖ જો ગુલાબી ઈયળ ક્ષમ્યમાત્રા વટાવે તો, થાયોડીકાર્બ ૭૫ ડબ્લ્યુ. પી. ૨૦ ગ્રામ અથવા ક્વીનાલફોસ ૨૦ એ. ફ. ૨૦ મી.લી./૧૦ લીટર પાણીમાં ભેળવી પાક પર છંટકાવ કરવો. ❖ બર્ડ પર્યાસ ગોઠવવા. ❖ ખરેલા ફૂલ, ચાંપવા અને જીંડવાને એકત્રિત કરી નાશ કરવો. ❖ પાકને નિયમિત સમયાંતરે પિયત આપવાની કામગીરી કરવી. ❖ કપાસ જેમ જેમ પાકતો જાય તેમ તેમ વીણી કરવી અને વીણી સવારના સમયે કરવી.
ચણા	વૃદ્ધિ	લીલી ઈયળ	<ul style="list-style-type: none"> ❖ પાકને નિયમિત સમયાંતરે પિયત આપવાની કામગીરી કરવી. ❖ જીવાતની સમયસર મોજણી કરવી. ❖ ૪૦-૫૦ બર્ડ પર્યાસ મુકવા. ❖ ફેરોમોન ટ્રેપ ૪૦/હે. મુજબ અને પ્રકાશ પિંજર ૧/હે. મુજબ ગોઠવવા. ❖ કડવી મેહંદીનો ભૂકો અથવા મામેજવાનો ભૂકો અથવા રતનજ્યોતનો ભૂકો અથવા લીમડાના પાનનો ૫ ટકા અર્ક જીવાતની શરૂઆત થયે દર ૧૫ દિવસે છંટકાવ કરવો.
ધાણા	વૃદ્ધિ	મોલો	<ul style="list-style-type: none"> ❖ પાકને નિયમિત સમયાંતરે પિયત આપવાની કામગીરી કરવી. ❖ મોલોનાં પરિક્ષણ માટે પીળા ચીકણા પીંજર પ્રતિ હેક્ટરે ૧૦ પ્રમાણે ગોઠવવા. ❖ દાળિયા, સીરફીડ માખીના કીડા અને ક્રાયસોપર્લા નામના પરભક્ષી કીટકો કુદરતી રીતે મોલોનું ભક્ષણ કરતા હોય છે. આથી આવા ઉપયોગી પરભક્ષીઓની વસ્તી વધારે હોય ત્યારે ઝેરી દવાઓના છંટકાવ ટાળવા જોઈએ.
તુવેર	ફૂલ	શીંગોને કોરી ખાનાર/ ચુસીયા જીવાતો અને વ્યંચત્વ વાયરસ	<ul style="list-style-type: none"> ❖ લીલી ઈયળના નિયંત્રણ માટે ગલગોટાનો પિંજર પાક તેમજ આંતર પાક તરીકે ઉપયોગ કરી શકાય કે જેના ફૂલો જીવાતની માદાને તેના પર ઈંડા મુકવા માટે આકર્ષે છે આવા ફૂલોને ચુંટીને નાશ કરવો. ❖ ઈંડાનો અને નાની ઈયળોને એકત્રિત કરી નાશ કરવો. ❖ પીળા ચીકણા પીંજરનો @૪-૫ ટ્રેપ/એકર મુજબ ઉપયોગ કરવો. ❖ પ્રકાશ પીંજરનો @ ૧/એકર મુજબ ઉપયોગ કરવો. ❖ પુખ્ત જીવાતોની મોજણી માટે ૪-૫ ફેરોમોન ટ્રેપ/એકર મુકવા જોઈએ (લ્યુર દર ૨ થી ૩ અઠવાડિયે બદલવી). ❖ પરભક્ષી પક્ષીઓ માટે બર્ડ પર્યાસ @૨૦/એકર મુજબ મુકવા.

			<ul style="list-style-type: none"> ❖ પાકને નિયમિત સમયાંતરે પિયત આપવાની કામગીરી કરવી. ❖ તુવેરમાં વ્યંધત્વના વાયરસ સામે પ્રોપરગાઈટ ૫૭ ઇસી અથવા સ્પાયરોમેસીફેન ૨૨.૯ એસસી ૧૦ મિલી/૧૦ લી. નો છંટકાવ કરવો. ❖ શીંગ કોરીખાનાર અને યૂસીયા જીવતોનાં નિયંત્રણ માટે લીમડાની લીબોડીના મીજનો ભૂકો ૫% અથવા બીટી કર્સ્ટકી ૧ કિગ્રા/હે. 5બલ્યુ.પી.@ ૪૦૦-૫૦૦ ગ્રામ/એકર ૨૦૦-૪૦૦ લીટર પાણીમાં ભેળવી છંટકાવ કરવો.
શાકભાજી	વુધ્ધી/ફૂલ/ફળ	-	<ul style="list-style-type: none"> ❖ શાકભાજીના પાકોને નીદામણ મુક્ત કરવું. શાકભાજી ને સમયસર ઉતારી ગ્રેડીંગ કરી બજારમાં મુકવા. ❖ પાકને નિયમિત સમયાંતરે પિયત આપવાની કામગીરી કરવી. ❖ આગાહી સમયગાળા દરમિયાન ખેતર પરનાં બધાં ખેતકાર્યો કરવા.
પશુપાલન	-	-	<ul style="list-style-type: none"> ❖ પશુઓને યોગ્ય આહાર આપવો & પીવા માટે યોખ્ખું પાણી આપવું અને પશુઓના રહેઠાણ યોખ્ખા રાખવા. ❖ માખી મચ્છરથી રક્ષણ માટે ફીનાઈલ છાટવું. ❖ પશુઓને યોગ્ય આહારમાંખનિજયુક્ત મિશ્રણ સાથે સંગ્રહિત ચારા આપો. ચારા ને સલામત સ્થળે સંગ્રહિત કરવો જોઈએ. ❖ ચારા માટે ચાફ કટર વાપરો. ❖ પશુઓમાં ઈતરડીના નિયંત્રણ માટે ડેલ્ટામેથ્રીન અથવા એમીટાઝ ૨ મીલી/૧ લીટર પાણીમાં નાખીને છાટવી. ❖ દુધાળા પશુઓના આઉને ઝીંક ઓક્સાઈડ અથવા બોરીક પાવડરથી બરાબર સાફ કરવા.

યાંત્રિક અધિકારી
ગ્રામીણ કૃષિ મૌસમ સેવા
જી.ફ.યુ.

	<p>Gramin Krushi Mausam Seva (GKMS) Agrometeorological Cell Department of Agronomy Junagadh Agricultural University Junagadh-362001</p> <p>E-mail: amfujnd@yahoo.com Phone: 0285-2670139</p>	
---	--	---

Agromet Advisory Service Bulletin for Junagadh District of South Saurashtra Agro-Climatic Zone
(Issued jointly by Junagadh Agricultural University and India Meteorological Department)

Day:- Tuesday

Date: 10-12-2024

Agromet Advisory Service bulletin. No:- 073 (2024-25)

<p>Observed Weather during last Five days (Dated 05th to 09th December, 2024)</p>	<p>Weather Parameters</p>	<p>Weather Forecast upcoming Five days (Valid for 11th to 15th December, 2024)</p>
--	----------------------------------	---

					until 08:30 hrs of 15-12-2024					
05/12	06/12	07/12	08/12	09/12	Date	11/12	12/12	13/12	14/12	15/12
0	0	0	0	0	Rainfall(mm)	0	0	0	0	0
32.8	32.0	30.6	30.0	29.6	T _{max} (°C)	28	28	28	29	30
19.4	23.9	13.6	14.5	11.9	T _{min} (°C)	14	14	14	14	14
0	0	0	0	0	Cloud Cover	0	3	3	0	0
71	41	76	79	66	RH-I (%)	40	45	45	40	40
39	32	35	39	18	RH-II (%)	15	20	20	20	20
6.2	5.9	4.7	2.4	4.5	Wind speed (km/hr)	14	13	15	17	15
20	20	360	20	50	Wind direction	42	34	30	43	45

Agro meteorological Advisories

General Advice	Rain fall Temperature RH (%) Wind Direction and Wind Speed	<p>As per IMD Forecast, There is forecasting of no rainfall occurs during next five days. Sky will be remaining clear to partly cloudy.</p> <p>Maximum and minimum temperature likely to be in range of 28 - 30°C and 14°C, respectively.</p> <p>The Relative Humidity is likely to be in the range of 15 – 45 %.</p> <p>Direction and speed of wind is to be mainly NE and 13 – 17 km/h, respectively.</p>
-----------------------	---	---

✚ **Standardized Precipitation Index:** - For the period of **07th November to 04th December, 2024**. Junagadh district considered under the mildly dry condition.

✚ **As per ERFs products, above normal rainfall and T_{max} & T_{min}. normal may occur in Saurashtra & Kutch region during 15th to 21st December, 2024.**

✚ **MEGHDOOT Mobile Application:- Download** the MEGHDOOT mobile application for Agromet Advisory Services and information on weather forecasting, which will provide weather based agricultural advice to farmers for their location, crops and livestock in their local language.

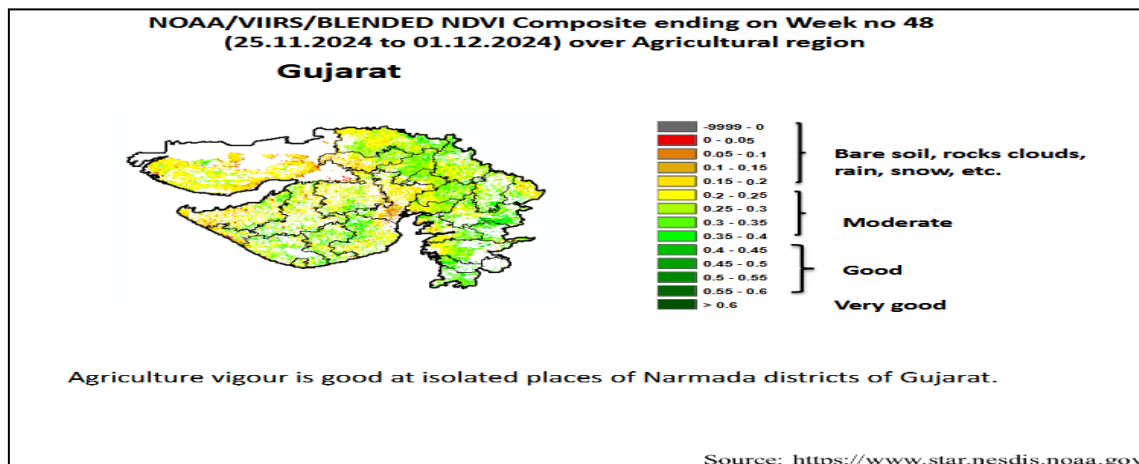
Click on the following link to download the MEGHDOOT application:

Android users: <https://play.google.com/store/apps/details?id=com.aas.meghdoot>

IOS users: <https://apps.apple.com/in/app/meghdoot/id1474048155>

✚ To done the application of fungicide, pesticide, insecticide and fertilizer in the crop.

✚ In *rabi* crops, according to soil type planning should be done for irrigation as per need.



Crop	Variety/ Pest/Insect	Stage	Agro met Advisories
Wheat	Termite	Vegetative	<ul style="list-style-type: none"> ➤ Removal and destruction of preceding crop plant parts. ➤ Apply irrigation to the crop at regular an interval. ➤ Apply chlorpyriphos 20 EC 1.5 litre or fipronil 5 SC 1.6 litre in 100 kg of sand, mix it and spread it and give the light irrigation or through irrigation (chemigation).
Cotton	Pink bollworm / Jassid / Leaf spot	Flowering / Boll formation & development	<ul style="list-style-type: none"> ➤ Initiate pink bollworm monitoring starting from flowering stage, observe for rosette. flowers, remove from plant and destroy them. ➤ Assess ETL by plucking 20 green bolls from randomly selected plants across one acre. ➤ ETL of pink bollworm -10% infested flowers or 10% infested bolls or 8 male moths catches/trap/night for 3 consecutive nights. ➤ If ETL crossed, spray Thiodicarb 75 WP 20g or Quinalphos 20AF 20ml per 10 liters of water.

			<ul style="list-style-type: none"> ➤ Set up bird perches. ➤ Collect and destroy fallen squares, flowers and bolls. ➤ Apply irrigation to the crop at regular an interval. ➤ Picking of mature cotton boll should be carried out during morning hours.
Chickpea	Helicoverpa armigera	vegetative	<ul style="list-style-type: none"> ➤ Apply irrigation to the crop at regular an interval. ➤ Regular monitoring of gram pod borer during entire crop season. ➤ Set up the bird perches 40-50 for pod borer. ➤ Installation of pheromone trap 40/ha and light trap 1/ha. ➤ Spraying of kadvi mehadi leaf extract or mamejva leaf extract or Jatropha leaf extract or five per cent neem leaf extract at 15 days interval from the date of pest infestation.
Coriander	Soil born disease and wilt	vegetative	<ul style="list-style-type: none"> ➤ Apply irrigation to the crop at regular an interval. ➤ Set up yellow stick trap @ 10/ha to monitor aphid population. ➤ Avoid to spray pesticides whenever predators like ladibird beetle, syrphid fly and chrysopa are present in the field which are predated the aphids.
Pigeon pea	Pod borer and Sucking pest / sterility	Flowering	<ul style="list-style-type: none"> ➤ Growing trap crop like marigold on the borders and in between rows as intercrop. their flowers shall attract oviposition which can be plucked and disposed off.

	mosaic virus		<ul style="list-style-type: none"> ➤ Collect and destroy eggs and early stage larvae during early stages of the crop. ➤ Use yellow sticky traps @ 4-5 trap/acre. ➤ Use light trap @ 1/acre. ➤ Install pheromone traps @ 4-5/acre for monitoring adult moths activity (replace the lures with fresh lures after every 2-3 weeks). ➤ Erect bird perches @ 20/acre for encouraging predatory birds such as King crow and common mynah etc. ➤ Apply irrigation to the crop at regular an interval. ➤ To Spray Propargite 57 EC or Spiromesifen 22.9 SC 10 ml/10 l for the control of sterility mosaic virus in pigeon pea. ➤ To control pod borer and sucking pest, Spray of neem seed kernel extract 5 % or Bacillus thuringiensis sero var kurstaki WP @ 400-500 g/acre in 200-400 l of water.
Vegetable crops	-	Sowing/ Flowering/ Fruiting	<ul style="list-style-type: none"> ➤ Keep vegetable crop weed free, apply irrigation regularly and send vegetable fruit to the market often grading. ➤ Apply irrigation to the crop at regular an interval. ➤ To done all the activity of farm during forecast period.
Livestock	-	-	<ul style="list-style-type: none"> ➤ To provide adequate food & clean water for drinking and keep the animals clean shed. ➤ Spray phenyl in the animal shed to avoid flies

			<p>and mosquitoes.</p> <ul style="list-style-type: none"> ➤ Give stored fodder with mineral mixture. Fodder should be stored at safe place. ➤ Use chaff cutter for fodder. ➤ For the control of tick and other parasites, spray deltemethrin or aemitaz 2 ml in 1 litre of water. ➤ Udder of milking animals must be properly clean with zinc oxide or boric powder.
--	--	--	--

  आज़ादी का अमृत महोत्सव	<p>Gramin Krushi Mausam Seva (GKMS) Agrometeorological Cell Department of Agronomy Junagadh Agricultural University Junagadh-362001</p> <p>E-mail: amfujnd@yahoo.com Phone: 0285-2670139</p>	 
--	--	---

Agromet Advisory Service Bulletin for Porbandar District of South Saurashtra Agro-Climatic Zone
(Issued jointly by Junagadh Agricultural University and India Meteorological Department)

Day:- Tuesday

Date: 10-12-2024

Agromet Advisory Service bulletin. No:-073 (2024-25)

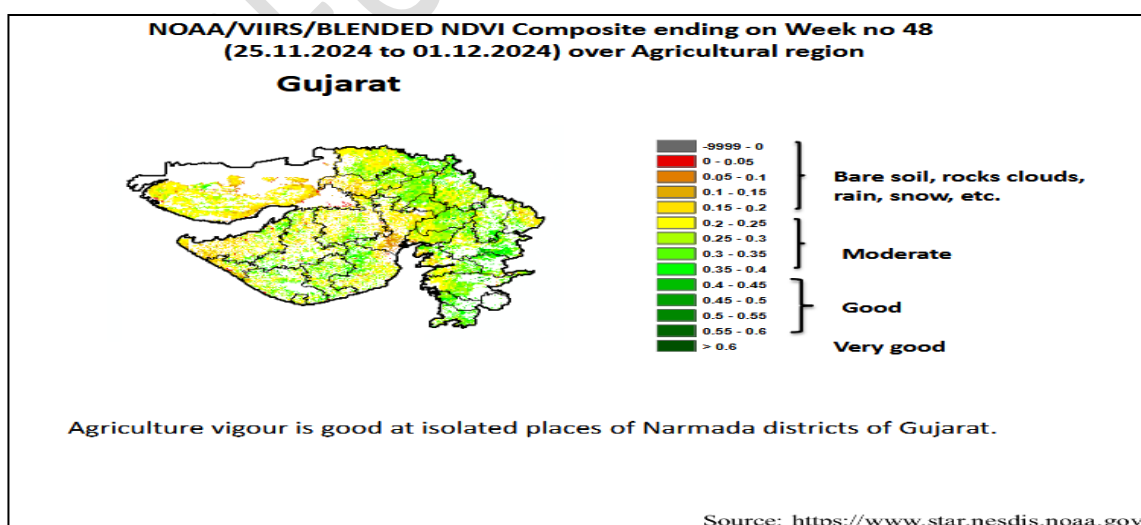
Observed Weather during last Five days (Dated 05 th to 09 th December, 2024)					Weather Parameters	Weather Forecast upcoming Five days (Valid for 11 th to 15 th December, 2024) until 08:30 hrs of 15-12-2024				
05/12	06/12	07/12	08/12	09/12	Date	11/12	12/12	13/12	14/12	15/12
0	0	0	0	0	Rainfall (mm)	0	0	0	0	0
33.0	32.8	31.4	30.1	30.2	Tmax (°C)	29	29	29	30	30
21.0	17.4	16.1	15.4	14.2	Tmin (°C)	15	15	15	15	16
2	4	3	2	2	Cloud Cover	0	0	3	3	0
47	78	84	94	38	RH-I (%)	37	45	39	37	36
35	35	29	61	29	RH-II (%)	16	19	20	18	18
9.3	-	5.6	3.7	11.1	Wind speed (km/hr)	19	18	19	22	20
20	-	340	90	50	Wind direction	40	31	29	41	44

Agro meteorological Advisories

General	Rain fall	As per IMD Forecast, There is forecasting of
----------------	------------------	--

Advice	<p>Temperature</p> <p>RH (%)</p> <p>Wind Direction and Wind Speed</p>	<p>no rainfall occurs during next five days. Sky will be remaining clear.</p> <p>Maximum and minimum temperature likely to be in range of 29 - 30°C and 15 - 16°C, respectively.</p> <p>The Relative Humidity is likely to be in the range of 16 – 45 %.</p> <p>Direction and speed of wind is to be mainly NE and 18 - 22 km/h, respectively.</p>
---------------	--	--

- ❖ **Standardized Precipitation Index:** - For the period **07th November to 04th December, 2024**. Porbandar district considered under the mildly dry condition.
- ❖ **As per ERFs products, above normal** rainfall and T_{max} & T_{min} . **normal** may occur in Saurashtra & Kutch region during **15th to 21st December, 2024**.
- ❖ **MEGHDOOT Mobile Application:** - **Download** the MEGHDOOT mobile application for Agromet Advisory Services and information on weather forecasting, which will provide weather based agricultural advice to farmers for their location, crops and livestock in their local language.
Click on the following link to download the MEGHDOOT application:
Android users: <https://play.google.com/store/apps/details?id=com.aas.meghdoot>
IOS users: <https://apps.apple.com/in/app/meghdoot/id1474048155>
- 🛠 **To done the application of fungicide, pesticide, insecticide and fertilizer in the crop.**
- 🛠 **In rabi crops, according to soil type planning should be done for irrigation as per need.**



Crop	Variety/ Pest / Insect	Stage	Agro met Advisories
-------------	-----------------------------------	--------------	----------------------------

Wheat	Termite	Vegetative	<ul style="list-style-type: none"> ➤ Removal and destruction of preceding crop plant parts. ➤ Apply irrigation to the crop at regular an interval. ➤ Apply chlorpyriphos 20 EC 1.5 litre or fipronil 5 SC 1.6 litre in 100 kg of sand, mix it and spread it and give the light irrigation or through irrigation (chemigation).
Cotton	Pink bollworm / Jassid / Leaf spot	Flowering / Boll formation & development	<ul style="list-style-type: none"> ➤ Initiate pink bollworm monitoring starting from flowering stage, observe for rosette. flowers, remove from plant and destroy them. ➤ Assess ETL by plucking 20 green bolls from randomly selected plants across one acre. ➤ ETL of pink bollworm -10% infested flowers or 10% infested bolls or 8 male moths catches/trap/night for 3 consecutive nights. ➤ If ETL crossed, spray Thiodicarb 75 WP 20g or Quinalphos 20AF 20ml per 10 liters of water. ➤ Set up bird perches. ➤ Collect and destroy fallen squares, flowers and bolls. ➤ Apply irrigation to the crop at regular an interval. ➤ Picking of mature cotton boll should be carried out during morning hours.
Chickpea	Helicoverpa armigera	vegetative	<ul style="list-style-type: none"> ➤ Apply irrigation to the crop at regular an interval. ➤ Regular monitoring of gram pod borer

			<p>during entire crop season.</p> <ul style="list-style-type: none"> ➤ Set up the bird perches 40-50 for pod borer. ➤ Installation of pheromone trap 40/ha and light trap 1/ha. ➤ Spraying of kadvi mehadi leaf extract or mamejva leaf extract or Jatropha leaf extract or five per cent neem leaf extract at 15 days interval from the date of pest infestation.
Coriander	Soil born disease and wilt	vegetative	<ul style="list-style-type: none"> ➤ Apply irrigation to the crop at regular an interval. ➤ Set up yellow stick trap @ 10/ha to monitor aphid population. ➤ Avoid to spray pesticides whenever predators like ladibird beetle, syrphid fly and chrysopa are present in the field which are predated the aphids.
Pigeon pea	Pod borer and Sucking pest / sterility mosaic virus	Flowering	<ul style="list-style-type: none"> ➤ Growing trap crop like marigold on the borders and in between rows as intercrop. their flowers shall attract oviposition which can be plucked and disposed off. ➤ Collect and destroy eggs and early stage larvae during early stages of the crop. ➤ Use yellow sticky traps @ 4-5 trap/acre. ➤ Use light trap @ 1/acre. ➤ Install pheromone traps @ 4-5/acre for monitoring adult moths activity (replace the lures with fresh lures after every 2-3 weeks). ➤ Erect bird perches @ 20/acre for

			<p>encouraging predatory birds such as King crow and common mynah etc.</p> <ul style="list-style-type: none"> ➤ Apply irrigation to the crop at regular an interval. ➤ To Spray Propergite 57 EC or Spiromesifen 22.9 SC 10 ml/10 l for the control of sterility mosaic virus in pigeon pea. ➤ To control pod borer and sucking pest, Spray of neem seed kernel extract 5 % or Bacillus thuringiensis sero var kurstaki WP @ 400-500 g/acre in 200-400 l of water
Vegetable crops	-	Sowing/ Flowering/ Fruiting	<ul style="list-style-type: none"> ➤ Keep vegetable crop weed free, apply irrigation regularly and send vegetable fruit to the market often grading. ➤ Apply irrigation to the crop at regular an interval. ➤ To done all the activity of farm during forecast period.
Livestock	-	-	<ul style="list-style-type: none"> ➤ To provide adequate food& clean water for drinking and keep the animals clean shed. ➤ Spray phenyl in the animal shed to avoid flies and mosquitoes. ➤ Give stored fodder with mineral mixture. Fodder should be stored at safe place. ➤ Feed silage & hay material along with concentrate feed. ➤ Use chaff cutter for fodder. ➤ For the control of tick and other parasites, spray deltemethrin or aemitaz 2 ml in 1 litre of water.

			➤ Udder of milking animals must be properly clean with zinc oxide or boric powder.
--	--	--	--

  आज़ादी का अमृत महोत्सव	Gramin Krushi Mausam Seva (GKMS) Agrometeorological Cell Department of Agronomy Junagadh Agricultural University Junagadh-362001 E-mail: amfujnd@yahoo.com Phone: 0285-2670139	 
---	--	--

Agromet Advisory Service Bulletin for Gir Somnath District of South Saurashtra Agro-Climatic Zone
(Issued jointly by Junagadh Agricultural University and India Meteorological Department)

Day:- Tuesday

Date: 10-12-2024

Agromet Advisory Service Bulletin. No:-073 (2024-25)

Observed Weather during last Five days (Dated 05 th to 09 th December,2024)					Weather Parameters	Weather Forecast upcoming Five days (Valid for 11 th to 15 th December,2024) until 08:30 hrs of 15-12-2024				
05/12	06/12	07/12	08/12	09/12	Date	11/12	12/12	13/12	14/12	15/12
0	0	0	0	0	Rainfall (mm)	0	0	0	0	0
35.0	33.3	32.9	31.0	31.0	Tmax (°C)	29	29	29	30	30
24.5	23.4	19.4	19.1	16.7	Tmin (°C)	16	17	17	17	17
2	1	1	0	2	Cloud cover	0	0	0	0	0
76	57	64	80	62	RH-I (%)	60	60	55	65	55
59	47	40	70	43	RH-II (%)	30	35	35	35	40
11.1	9.3	1.9	3.7	7.4	Wind speed (km/hr)	19	17	19	22	18
20	20	99	99	20	Wind direction	34	26	22	36	36

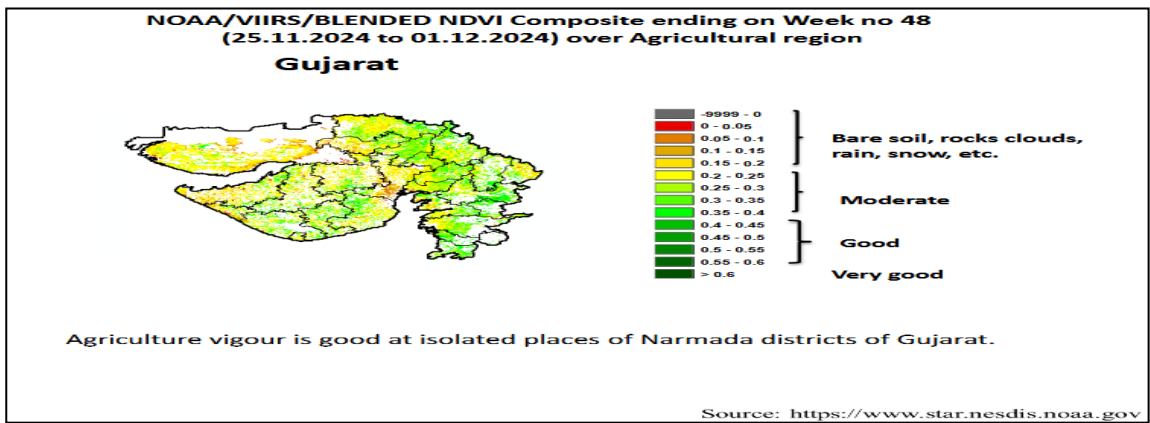
Agro meteorological Advisories

General Advice	<p>Rain fall</p> <p>Temperature</p> <p>RH (%)</p>	<p>As per IMD Forecast, There is forecasting of no rainfall occurs during next five days. Sky will be remaining clear.</p> <p>Maximum and minimum temperature likely to be in range of 29 - 30 °C and 16 - 17°C, respectively.</p> <p>The Relative Humidity is likely to be in the range of 30 – 65 %.</p>
-----------------------	--	--

Wind Direction and Wind Speed	Direction and speed of wind is to be NE and around 17 – 22 km/h, respectively.
--------------------------------------	--

- ✚ **Standardized Precipitation Index:** - For the period **07th November to 04th December**. Gir Somnath district considered under the mildly dry condition.
- ✚ **As per ERF products, above normal** rainfall and T_{max} & T_{min} . **normal** may occur in Saurashtra & Kutch region during **15th to 21st December, 2024**.
- ✚ **MEGHDOOT Mobile Application:-Download** the MEGHDOOT mobile application for Agromet Advisory Services and information on weather forecasting, which will provide weather based agricultural advice to farmers for their location, crops and livestock in their local language.
Click on the following link to download the MEGHDOOT application:
Android users: <https://play.google.com/store/apps/details?id=com.aas.meghdoot>
IOS users: <https://apps.apple.com/in/app/meghdoot/id1474048155>

- ✚ **To done the application of fungicide, pesticide, insecticide and fertilizer in the crop.**
- ✚ **In rabi crops, according to soil type planning should be done for irrigation as per need.**



Crop	Variety/ Pest / Insect	Stage	Agro met Advisories
Wheat	Termite	Vegetative	<ul style="list-style-type: none"> ➤ Removal and destruction of preceding crop plant parts. ➤ Apply irrigation to the crop at regular an interval. ➤ Apply chlorpyriphos 20 EC 1.5 litre or fipronil 5 SC 1.6 litre in 100 kg of sand, mix it and spread it and give the light irrigation or through irrigation (chemigation).

Cotton	Pink bollworm / Jassid / Leaf spot	Flowering / Boll formation & development	<ul style="list-style-type: none"> ➤ Initiate pink bollworm monitoring starting from flowering stage, observe for rosette. flowers, remove from plant and destroy them. ➤ Assess ETL by plucking 20 green bolls from randomly selected plants across one acre. ➤ ETL of pink bollworm -10% infested flowers or 10% infested bolls or 8 male moths catches/trap/night for 3 consecutive nights. ➤ If ETL crossed, spray Thiodicarb 75 WP 20g or Quinalphos 20AF 20ml per 10 liters of water. ➤ Set up bird perches. ➤ Collect and destroy fallen squares, flowers and bolls. ➤ Apply irrigation to the crop at regular an interval. ➤ Picking of mature cotton boll should be carried out during morning hours.
Chickpea	Helicoverpa armigera	vegetative	<ul style="list-style-type: none"> ➤ Apply irrigation to the crop at regular an interval. ➤ Regular monitoring of gram pod borer during entire crop season. ➤ Set up the bird perches 40-50 for pod borer. ➤ Installation of pheromone trap 40/ha and light trap 1/ha. ➤ Spraying of kadvi mehadi leaf extract or mamejva leaf extract or Jatropha leaf extract or five per cent neem leaf extract at 15 days interval from the date of pest infestation.
Coriander	Soil born disease and	vegetative	<ul style="list-style-type: none"> ➤ Apply irrigation to the crop at regular an interval.

	wilt		<ul style="list-style-type: none"> ➤ Set up yellow stick trap @ 10/ha to monitor aphid population. ➤ Avoid to spray pesticides whenever predators like ladybird beetle, syrphid fly and chrysopa are present in the field which are predated the aphids.
Pigeon pea	Pod borer and Sucking pest / sterility mosaic virus	Flowering	<ul style="list-style-type: none"> ➤ Growing trap crop like marigold on the borders and in between rows as intercrop. their flowers shall attract oviposition which can be plucked and disposed off. ➤ Collect and destroy eggs and early stage larvae during early stages of the crop. ➤ Use yellow sticky traps @ 4-5 trap/acre. ➤ Use light trap @ 1/acre. ➤ Install pheromone traps @ 4-5/acre for monitoring adult moths activity (replace the lures with fresh lures after every 2-3 weeks). ➤ Erect bird perches @ 20/acre for encouraging predatory birds such as King crow and common mynah etc. ➤ Apply irrigation to the crop at regular interval. ➤ To Spray Propargite 57 EC or Spiromesifen 22.9 SC 10 ml/10 l for the control of sterility mosaic virus in pigeon pea. ➤ To control pod borer and sucking pest, Spray of neem seed kernel extract 5 % or Bacillus thuringiensis serovar kurstaki WP @ 400-500 g/acre in 200-400 l of water

Vegetable crops	-	Sowing/ Flowering/ Fruiting	<ul style="list-style-type: none"> ➤ Keep vegetable crop weed free, apply irrigation regularly and send vegetable fruit to the market often grading. ➤ Apply irrigation to the crop at regular an interval. ➤ To done all the activity of farm during forecast period.
Livestock	-	-	<ul style="list-style-type: none"> ➤ To provide adequate food & clean water for drinking and keep the animals clean shed. ➤ Spray phenyl in the animal shed to avoid flies and mosquitoes. ➤ Give stored fodder with mineral mixture. Fodder should be stored at safe place. ➤ Feed silage & hay material along with concentrate feed. ➤ Use chaff cutter for fodder. ➤ For the control of tick and other parasites, spray deltemethrin or aemitaz 2 ml in 1 litre of water. ➤ Udder of milking animals must be properly clean with zinc oxide or boric powder.

Technical Officer
Gramin Krishi Mausam Seva (GKMS)
J.A.U., Junagadh