



75
आज़ादी का
अमृत महोत्सव

ગ્રામીણ કૃષિ મૌસમ સેવા
કૃષિ હવામાન સેલ
કૃષિ વિજ્ઞાન વિભાગ
જુનાગઢ કૃષિ યુનિવર્સિટી
જુનાગઢ - ૩૬૨૦૦૧

ઈમેઈલ:-amfund@yhaoo.com ફોન નં. ૦૨૮૫-૨૬૭૦૧૩૯



G20
ભારત 2023 INDIA

હવામાન આગાહી આધારીત દક્ષિણ સૌરાષ્ટ્ર ખેત આબોહવાકીય વિસ્તારનાં જુનાગઢ જીલ્લા માટે કૃષિ સલાહ બુલેટીન
(કૃષિ હવામાન સેલ, જુનાગઢ કૃષિ યુનિવર્સિટી અને ભારત હવામાન વિભાગ દ્વારા સંપન્ન)

વાર:- શુક્રવાર

તારીખ:-૧૭/૦૫/૨૦૨૪

હવામાન આગાહી આધારીત બુલેટીન: ૦૧૪ (૨૦૨૪-૨૫)

પાછલા પાંચ દિવસનું હવામાન (તારીખ:- ૧૨ થી ૧૬ મે, ૨૦૨૪)					હવામાન પરિબલો	હવામાન આગાહી આગામી પાંચ દિવસ માટે (તારીખ:- ૧૮ થી ૨૨ મે, ૨૦૨૪) માન્ય ૨૨ મે, ૨૦૨૪ સવારના ૮:૩૦ વાગ્યાં સુધી				
૧૨/૦૫	૧૩/૦૫	૧૪/૦૫	૧૫/૦૫	૧૬/૦૫	તારીખ	૧૮/૦૫	૧૯/૦૫	૨૦/૦૫	૨૧/૦૫	૨૨/૦૫
૦	૦	૦	૦	૦	વરસાદ(મિમી)	૦	૦	૦	૦	૦
૩૯.૮	૩૯.૫	૪૦.૨	૪૧.૮	૪૨.૫	મહત્તમ તાપમાન (°સે.ગ્રે)	૪૧	૪૦	૪૦	૪૦	૪૧
૨૬.૧	૨૬.૦	૨૫.૦	૨૭.૧	૨૪.૪	લઘુત્તમ તાપમાન (°સે.ગ્રે)	૨૭	૨૬	૨૬	૨૫	૨૫
ચોખ્ખું	ચોખ્ખું	ચોખ્ખું	ચોખ્ખું	અંશત વાદળછાયું	વાદળની સ્થિતિ	અંશત વાદળછાયું	અંશત વાદળછાયું	અંશત વાદળછાયું	અંશત વાદળછાયું	અંશત વાદળછાયું
૭૬	૭૪	૬૦	૭૦	૭૪	સવારના ભેજના ટકા	૪૮	૫૬	૭૭	૮૧	૭૪
૩૬	૨૮	૨૫	૨૩	૩૬	બપોરબાદ ના ભેજના ટકા	૨૧	૨૨	૨૧	૩૧	૩૧
૭.૧	૭.૧	૭.૯	૬.૮	૬.૨	પવનની ગતિ (કિમી/કલાક)	૧૯.૦	૨૧.૦	૨૧.૦	૨૧.૦	૨૨.૦
૨૭૦	૨૯૦	૨૩૦	૩૪૦	૨૯૦	પવનની દિશા	૩૦૨	૨૯૭	૨૯૨	૨૯૨	૨૯૪

સામાન્ય સલાહ

ભારત સરકારશ્રીના હવામાન વિભાગ તરફથી મળેલ હવામાન આગાહીની માહિતી અનુસાર અત્રેનાં ગ્રામીણ કૃષિ મૌસમ સેવા યોજના, જુનાગઢ કૃષિ યુનિવર્સિટી, જુનાગઢ તરફથી જણાવવામા આવે છે કે દક્ષિણ સૌરાષ્ટ્ર ખેત આબોહવાકીય વિસ્તારના જુનાગઢ જીલ્લામાં આગામી તારીખ ૧૮/૦૫/૨૦૨૪ થી ૨૨/૦૫/૨૦૨૪ દરમિયાન આકાશ મુખ્યત્વે આગામી પાંચ દિવસોમાં મુખ્યત્વે અંશત વાદળછાયું રહેશે, જીલ્લામાં આગામી પાંચ દિવસો દરમિયાન વરસાદની શક્યતાઓ નહિવત છે. પવનની ઝડપ ૧૯ થી ૨૨ કીમી/કલાક રહેવાની શક્યતા રહેશે. આ સમયગાળામાં મહત્તમ તાપમાન ૪૦ થી ૪૧ ડીગ્રી સેન્ટીગ્રેડ રહેશે તેમજ લઘુત્તમ તાપમાન ૨૫ થી ૨૭ ડીગ્રી સેન્ટીગ્રેડ રહેવાની સંભાવના છે.

✦ માન્ય વરસાદની સૂચી મુજબ જુનાગઢ જિલ્લામાં ૨૭ સપ્ટેમ્બર થી ૨૫ ઓક્ટોબર, ૨૦૨૩ નાં સમયગાળા દરમિયાન મધ્યમ ભેજની સ્થિતિ જોવા મળેલ છે.

✦ સાપ્તાહિક હવામાન આગાહીની સૂચી મુજબ સૌરાષ્ટ્ર અને કચ્છનાં વિસ્તારોમાં તા.૧૯/૦૫/૨૦૨૪ થી તા.૨૫/૦૫/૨૦૨૪ દરમિયાન વરસાદ સામાન્ય થી નીચે અને મહત્તમ તાપમાન & લઘુત્તમ તાપમાન સામાન્ય રહેવાની શક્યતાઓ છે.

✦ મેઘદૂત એપ્લિકેશન:- કૃષિ હવામાન સલાહ સેવા અને હવામાન આગાહી અંગેની જાણકારી મેળવવા માટે **ડાઉનલોડ** કરો મેઘદૂત એપ્લિકેશન કે જે ખેડૂતોને તેમની સ્થાનિક ભાષામાં સ્થાન, પાક અને પશુધન વિશે હવામાન આધારિત કૃષિ સલાહ પ્રદાન કરશે.

મેઘદૂત એપ્લિકેશનને **ડાઉનલોડ** કરવા માટે નીચેની લિંક પર ક્લિક કરો.

એન્ડ્રોઈડ(મોબાઈલ)ઉપયોગકર્તા:<https://play.google.com/store/apps/details?id=com.aas.meghdoot>

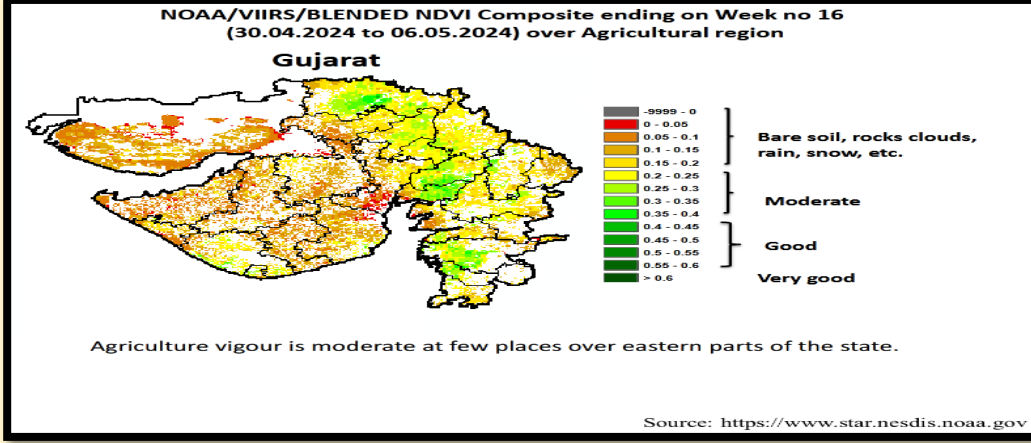
આઈ.ઓ.એસ.ઉપયોગકર્તા:- <https://apps.apple.com/in/app/meghdoot/id1474048155>

- ✓ જો સૂકાયેલ કણસલાં કે કાપણી કરેલ ઉનાળુ પાક/ધાસચારો ખેતરમાં પડેલ હોય તો યોગ્ય જગ્યાએ સંગ્રહ કરવો.
- ✓ દેહધાર્મિક પરિપક્વ થયેલ ઉનાળુ મગફળીબ બાજરીબ મગબ અડદ અને તલ જેવા પાકોની સમયસર કાપણી અને શ્રેણીંગ ની કામગીરી પુર્ણ કરી ઉત્પાદન સલામત જગ્યાએ સંગ્રહ કરવું.
- ❖ ખેતરમાંથી જમીનના નમુના લેવા અને જમીન પૃથ્થકરણ કરવા માટે લેબોરેટરીમાં મોકલી આપવા.
- ❖ ઉનાળું ઋતુમાં જમીનમાં ઉંડી ખેડ કરવી જેથી રોગ અને કીટકોની જુદી જુદી અવસ્થાએ સુર્યતાપ સામે જમીન ખુલ્લી થતા નાશ પામે.
- ❖ કોમ્પોસ્ટક દેશી ખાતર અને જીપ્સમ ભલામણ મુજબ ચાસમાં ભરવા.
- ❖ આગામી ચોમાસાની ઋતુમાં વાવણી માટે ખેડૂતોને સારી ગુણવત્તા અને વધારે ઉત્પાદન આપતી જાતોના પ્રમાણિત બીજની પસંદગી કરીને મેળવી લેવાની સલાહ આપવામાં આવે છે.
- ❖ જો સિંચાઈની પૂરતી સગવડ હોય તો ખરીફ મગફળી અને કપાસ પાકનું આગોતરું વાવેતર કરવા ખેત આયોજન કરવું.

ગરમી કે લૂ નાં સમય દરમિયાન :-

- ખેડૂતોને સલાહ આપવામાં આવે છે કે પાકોમાં હળવું અને વારંવાર પિયત આપવું. પિયત સવારના સમયે અથવા તો સાંજનાં સમયે આપવું.
- જમીનમાં ભેજનું પ્રમાણ જાળવી રાખવાં પાકનાં અવશેષો, પોલીથીન તેમજ માટી વડે આચ્છાદન કરવું.
- ખેડૂતોને સલાહ આપવામાં આવે છે કે શાકભાજીના ઘરુવાડીયા અને બાગાયતી પાકોને ગરમ પવનો સામે શણના કંતાનથી અથવા જુવાર-બાજરી જેવા પાકોની કડબની આડાશ કરવી.
- ફૂવારા પદ્ધતિ નો પિયતમાં ઉપયોગ કરવો.
- ખેત કામગીરી બપોરનાં સમયે બંધ રાખવી.

- પશુઓને બપોરનાં સમયે ઝાડના છાંયડા અથવા શેડમાં રાખવા અને પીવાં માટે ઠંડુ ખનીજયુક્ત પાણી આપવું તેમજ પશુઓને દિવસમાં બે થી ત્રણ વખત ઠંડા પાણી વડે છંટકાવ કરવો.
- પશુઓને ખોરાકમાં લીલું ઘાસ, પ્રોટીન અને રેસાયુક્ત, ખનીજયુક્ત મિક્ષણ અને મીઠું આપવું.
- બપોરના સમયે પશુઓને ચરાવવા કે ખોરાક આપવો નહીં.



પાકનું નામ	પાક અવસ્થા	રોગ/જીવાત/ જાત	કૃષિ સલાહ
મગફળી	ડોડવા વિકાસ	લશ્કરી ઈયળ / લીલી ઈયળ	<ul style="list-style-type: none"> ❖ લશ્કરી ઈયળના ઈંડા અને ઈયળનો પકડીનો નાશ કરવો. અને જીવાતની મોજણી માટે ૫ ફેરોમોન ટ્રેપ અને નિયંત્રણ માટે ૨૫ ફેરોમોન ટ્રેપ ખેતરમાં મુકવા. ❖ લશ્કરી ઈયળ અને લીલી ઈયળના નિયંત્રણ માટે ક્વીનાલફોસ ૨૫ ઇસી અથવા કલોરપાયરીફોસ ૨૦ ઇસી અથવા ફ્લુબેન્ડીયામાઈડ ૨૦ ડબલ્યુ.જી. અથવા નોવાલ્યુરોન ૫.૨૫+ ઇન્ડોક્ઝાકાર્બ ૪.૫૦ એસ.સી. મુજબ છંટકાવ કરવો. ❖ પાકને જરૂરીયાત મુજબ પીયત આપવું.
મગ	શીંગ વિકાસ	પાનનાં ટપકા	<ul style="list-style-type: none"> ❖ પાકને સમયાંતરે પીયત આપવું. ❖ મગમાં પાનનાં ટપકા રોગની શરૂઆત થયે મેટીરામ ૫૫% + પાયરેકલોસ્ટ્રોબીન ૫% ડબલ્યુજી ૩૦ ગ્રામ/૧૦ લી. અથવા ટેબ્યુકોનાઝોલ ૨૫.૯ ટકા અથવા હેકઝાકોનાઝોલ ૫ ટકા ૧૦ મિલી/૧૦ લિટર મુજબ છંટકાવ કરવો.
અડદ	શીંગ વિકાસ	પાનનાં ટપકા	<ul style="list-style-type: none"> ❖ પાકને સમયાંતરે પીયત આપવું. ❖ અડદના પાનનાં ટપકા રોગની શરૂઆત થયે મેટીરામ ૫૫% + પાયરેકલોસ્ટ્રોબીન ૫% ડબલ્યુજી ૩૦ ગ્રામ/૧૦ લી. અથવા ટેબ્યુકોનાઝોલ ૨૫.૯ ટકા અથવા હેકઝાકોનાઝોલ ૫ ટકા ૧૦ મિલી/૧૦ લિટર મુજબ છંટકાવ કરવો.

તલ	બચધા વિકાસ	પાન વાળનારી ઈયળ	<ul style="list-style-type: none"> ❖ લીમડાની લીમ્બોડીના મીજનો ભૂકો ૩% (૩૦૦ ગ્રામ/૧૦ લીટર પાણી)ના બે છંટકાવ પાન વાળનારી ઈયળના નિયંત્રણ માટે કરવા. ❖ પાકને સમયાંતરે પીયત આપવું.
આંબા	ફળ અવસ્થા	મધીયા	<ul style="list-style-type: none"> ❖ આંબામાં મધીયાના નિયંત્રણ માટે ૫૦ % કાર્બારીલ ૪૦ ગ્રામ પાવડર અથવા ૩૬ % ઈ.સી. મોનોક્રોટોફોસ ૧૦ મીલી દવા ૧૦ લી.પાણીમાં ભેળવી છંટકાવ કરવો. ❖ આંબામાં સમયાંતરે પીયત આપવું. ❖ શાખ પડે એટલે પરીપકવ કેરી ઉતારી ગ્રેડીંગ કરી બજારમાં મોકલવી.
શાકભાજી	વૃદ્ધી / ફુલ / ફળ	-	<ul style="list-style-type: none"> ❖ પાકમાં દવા છાંટવાનું અને ખાતર આપવનું કામ આ સમયગાળામાં કરવું. ❖ પાકમાં હાથથી નિંદામણ અને આંતરખેડની કામગીરી કરવી. ❖ શાકભાજી પાકોને સમયસર પીયત આપવું. ❖ શાકભાજીના પાકોને નીદામણ મુક્ત કરવું અને નિયમિત પિયત આપવું. શાકભાજી ને સમયસર ઉતારી ગ્રેડીંગ કરી બજારમાં મુકવા.
પશુપાલન	-	-	<ul style="list-style-type: none"> ❖ પશુઓને યોગ્ય આહાર આપવો & પીવા માટે યોખ્મું ઠંડુ પાણી આપવું અને પશુઓના રહેઠાણ યોખ્મા રાખવા. ❖ માખી મચ્છરથી રક્ષણ માટે ફીનાઈલ છાટવું. ❖ પશુઓને યોગ્ય આહારમાં ખનિજયુક્ત મિશ્રણ સાથે સંગ્રહિત ચારા આપો. ચારા ને સલામત સ્થળે સંગ્રહિત કરવો જોઈએ. ❖ ચારા માટે ચાફ કટર વાપરો. ❖ પશુઓમાં ઈતરડીના નિયંત્રણ માટે ડેલ્ટામેથ્રીન અથવા એમીટાઝ ૨ મીલી/ ૧ લીટર પાણીમાં નાખીને છાટવી. ❖ દુધાળા પશુઓના આઉને ઝીંક ઓક્સાઈડ અથવા બોરીક પાવડરથી બરાબર સાફ કરવા.

  આઝાદી કા અમૃત મહોત્સવ	ગ્રામીણ કૃષિ મૌસમ સેવા કૃષિ હવામાન સેલ કૃષિ વિજ્ઞાન વિભાગ જૂનાગઢ કૃષિ યુનિવર્સિટી જૂનાગઢ - ૩૬૨૦૦૧ ઈમેઈલ:- amfujnd@yahoo.com	  ઝૂન ૨૦૨૩ INDIA
ફોન નં. ૦૨૮૫-૨૬૭૦૧૩૯		

હવામાન આગાહી આધારીત દક્ષિણ સૌરાષ્ટ્ર ખેત આબોહવાકીય વિસ્તારનાં પોરબંદર જીલ્લા માટે કૃષિ સલાહ બુલેટીન
 (કૃષિ હવામાન સેલ, જુનાગઢ કૃષિ યુનિવર્સિટી અને ભારત હવામાન વિભાગ દ્વારા સંપન્ન)

હવામાન આગાહી આધારિત બુલેટીન: ૦૧૪ (૨૦૨૪-૨૫)

પાછલા પાંચ દિવસનું હવામાન (તારીખ:- ૧૨ થી ૧૬ મે, ૨૦૨૪)					હવામાન પરિબળો	હવામાન આગાહી આગામી પાંચ દિવસ માટે (તારીખ:- ૧૮ થી ૨૨ મે, ૨૦૨૪) માન્ય ૨૨ મે, ૨૦૨૪ સવારના ૮:૩૦ વાગ્યાં સુધી				
૧૨/૦૫	૧૩/૦૫	૧૪/૦૫	૧૫/૦૫	૧૬/૦૫	તારીખ	૧૮/૦૫	૧૯/૦૫	૨૦/૦૫	૨૧/૦૫	૨૨/૦૫
૦	૦	૦	૦	૦	વરસાદ(મિમી)	૦	૦	૦	૦	૦
૩૪.૪	૩૫.૩	૩૫.૨	૩૭.૦	૩૯.૫	મહત્તમ તાપમાન (°સે.ગ્રે)	૩૯	૩૯	૩૮	૩૮	૩૮
-	-	-	૨૬.૨	૨૬.૬	લઘુત્તમ તાપમાન (°સે.ગ્રે)	૨૫	૨૫	૨૫	૨૫	૨૫
મોટેભાગે ચોખ્ખું	ચોખ્ખું	ચોખ્ખું	ચોખ્ખું	ચોખ્ખું	વાદળની સ્થિતિ	અંશત વાદળછાયું	અંશત વાદળછાયું	અંશત વાદળછાયું	અંશત વાદળછાયું	અંશત વાદળછાયું
-	-	-	૬૫	૬૯	સવારના ભેજના ટકા	૬૩	૭૧	૮૩	૮૭	૮૩
૬૦	૬૧	૬૨	૪૭	૫૨	બપોરબાદ ના ભેજના ટકા	૩૨	૩૬	૩૯	૫૪	૫૧
૯.૩	૧૮.૫	૧૬.૭	૧૪.૮	૧૧.૧	પવનની ગતિ (કિમી/કલાક)	૨૫.૦	૨૪.૦	૨૧.૦	૨૨.૦	૨૪.૦
૨૭૦	૨૫૦	૨૯૦	૩૪૦	૩૨૦	પવનની દિશા	૨૯૭	૨૯૪	૨૯૨	૨૯૧	૨૯૨

સામાન્ય સલાહ

ભારત સરકારશ્રીના હવામાન વિભાગ તરફથી મળેલ હવામાન આગાહીની માહિતી અનુસાર અત્રેના ગ્રામીણ કૃષિ મૌસમ સેવા યોજના, જૂનાગઢ કૃષિ યુનિવર્સિટી, જૂનાગઢ તરફથી જણાવવામા આવે છે કે દક્ષિણ સૌરાષ્ટ્ર ખેત આબોહવાકીય વિસ્તારના પોરબંદર જિલ્લામાં આગામી તારીખ ૧૮/૦૫/૨૦૨૪ થી ૨૨/૦૫/૨૦૨૪ દરમિયાન આકાશ મુખ્યત્વે આગામી પાંચ દિવસોમાં મુખ્યત્વે અંશત વાદળછાયું રહેશે, જિલ્લામાં આગામી પાંચ દિવસો દરમિયાન વરસાદની શક્યતાઓ નહિવત છે. પવનની ઝડપ ૨૧ થી ૨૪ કીમી/કલાક રહેવાની શક્યતા રહેશે. આ સમયગાળામાં મહત્તમ તાપમાન ૩૮ થી ૩૯ ડીગ્રી સેન્ટીગ્રેડ રહેશે તેમજ લઘુત્તમ તાપમાન ૨૫ ડીગ્રી સેન્ટીગ્રેડ રહેવાની સંભાવના છે.

માન્ય વરસાદની સૂચી મુજબ પોરબંદર જિલ્લામાં ૨૭ સપ્ટેમ્બર થી ૨૫ ઓક્ટોબર, ૨૦૨૩ નાં સમયગાળા દરમિયાન મધ્યમ સૂકી સ્થિતિ જોવા મળેલ છે.

સાપ્તાહિક હવામાન આગાહીની સૂચી મુજબ સૌરાષ્ટ્ર અને કચ્છનાં વિસ્તારોમાં તા.૧૯/૦૫/૨૦૨૪ થી તા.૨૫/૦૫/૨૦૨૪ દરમિયાન વરસાદ સામાન્ય થી નીચે અને મહત્તમ તાપમાન & લઘુત્તમ તાપમાન સામાન્ય રહેવાની શક્યતાઓ છે.

મેઘદૂત એપ્લિકેશન:-કૃષિ હવામાન સલાહ સેવા અને હવામાન આગાહી અંગેની જાણકારી મેળવવા માટે ડાઉનલોડ કરો મેઘદૂત એપ્લિકેશન કે જે ખેડૂતોને તેમની સ્થાનિક ભાષામાં સ્થાન, પાક અને પશુધન વિશે હવામાન આધારિત કૃષિ સલાહ પ્રદાન કરશે.

મેઘદૂત એપ્લિકેશનને ડાઉનલોડ કરવા માટે નીચેની લિંક પર ક્લિક કરો.

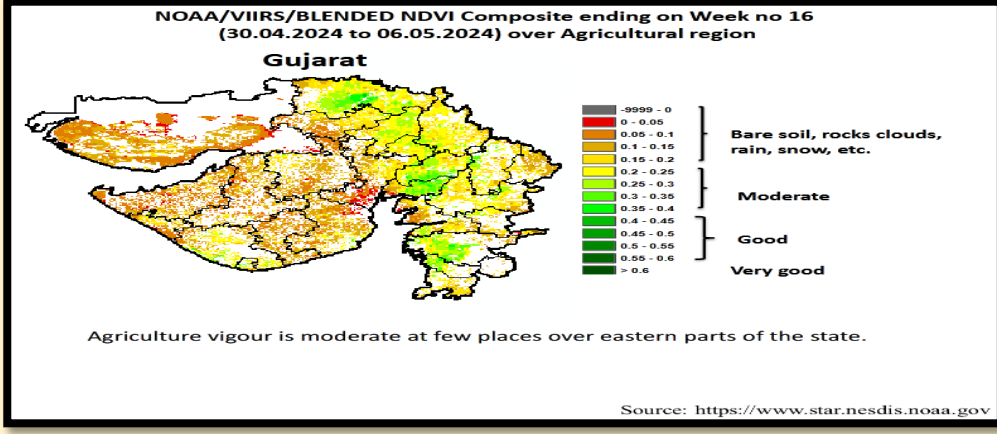
એન્ડ્રોઇડ(મોબાઇલ)ઉપયોગકર્તા: <https://play.google.com/store/apps/details?id=com.aas.meghdoot>

આઈ.ઓ.એસ.ઉપયોગકર્તા:- <https://apps.apple.com/in/app/meghdoot/id1474048155>

- ✓ જો સૂકાયેલ કણસલાં કે કાપણી કરેલ ઉનાળુ પાક/ઘાસચારો ખેતરમાં પડેલ હોય તો યોગ્ય જગ્યાએ સંગ્રહ કરવો.
- ✓ દેહધાર્મિક પરિપક્વ થયેલ ઉનાળુ મગફળી, બાજરી, મગ, અડદ અને તલ જેવા પાકોની સમયસર કાપણી અને શ્રેણીંગ ની કામગીરી પુર્ણ કરી ઉત્પાદન સલામત જગ્યાએ સંગ્રહ કરવું.
- ❖ ખેતરમાંથી જમીનના નમુના લેવા અને જમીન પૃથ્થકરણ કરવા માટે લેબોરેટરીમાં મોકલી આપવા.
- ❖ ઉનાળું ઋતુમાં જમીનમાં ઉંડી ખેડ કરવી જેથી રોગ અને કીટકોની જુદી જુદી અવસ્થાએ સુર્યતાપ સામે જમીન ખુલ્લી થતા નાશ પામે.
- ❖ કોમ્પોસ્ટ, દેશી ખાતર અને જીપ્સમ ભલામણ મુજબ યાસમાં ભરવા.
- ❖ આગામી ચોમાસાની ઋતુમાં વાવણી માટે ખેડૂતોને સારી ગુણવત્તા અને વધારે ઉત્પાદન આપતી જાતોના પ્રમાણિત બીજની પસંદગી કરીને મેળવી લેવાની સલાહ આપવામાં આવે છે.
- ❖ જો સિંચાઈની પૂરતી સગવડ હોય તો ખરીફ મગફળી અને કપાસ પાકનું આગોતરુ વાવેતર કરવા ખેત આયોજન કરવું.

ગરમી કે લૂનાં સમય દરમિયાન :-

- ખેડૂતોને સલાહ આપવામાં આવે છે કે પાકોમાં હળવું અને વારંવાર પિયત આપવું. પિયત સવારના સમયે અથવા તો સાંજનાં સમયે આપવું.
- જમીનમાં ભેજનું પ્રમાણ જાળવી રાખવાં પાકનાં અવશેષો, પોલીથીન તેમજ માટી વડે આચ્છાદન કરવું.
- ખેડૂતોને સલાહ આપવામાં આવે છે કે શાકભાજીના ઘરુવાડીયા અને બાગાયતી પાકોને ગરમ પવનો સામે શણના કંતાનથી અથવા જુવાર-બાજરી જેવા પાકોની કડબની આડાશ કરવી.
- ફૂવારા પદ્ધતિ નો પિયતમાં ઉપયોગ કરવો.
- ખેત કામગીરી બપોરનાં સમયે બંધ રાખવી.
- પશુઓને બપોરનાં સમયે ઝાડના છાંયડા અથવા શેડમાં રાખવા અને પીવાં માટે ઠંડુ ખનીજયુક્ત પાણી આપવું તેમજ પશુઓને દિવસમાં બે થી ત્રણ વખત ઠંડા પાણી વડે છંટકાવ કરવો.
- પશુઓને ખોરાકમાં લીલું ઘાસ, પ્રોટીન અને રેસાયુક્ત, ખનીજયુક્ત મિક્ષણ અને મીઠું આપવું.
- બપોરના સમયે પશુઓને ચરાવવા કે ખોરાક આપવો નહીં.



પાકનું નામ	પાક અવસ્થા	રોગ/જીવાત/ જાત	કૃષિ સલાહ
મગફળી	ડોડવા વિકાસ	લશ્કરી ઈયળ / લીલી ઈયળ	<ul style="list-style-type: none"> ❖ લશ્કરી ઈયળના ઈંડા અને ઈયળનો પકડીનો નાશ કરવો. અને જીવાતની મોજણી માટે ૫ ફેરોમોન ટ્રેપ અને નિયંત્રણ માટે ૨૫ ફેરોમોન ટ્રેપ ખેતરમાં મુકવા. ❖ લશ્કરી ઈયળ અને લીલી ઈયળના નિયંત્રણ માટે કવીનાલફોસ ૨૫ ઇસી અથવા કલોરપાયરીફોસ ૨૦ ઇસી અથવા ફ્લુબેન્ડીયામાઈડ ૨૦ ડબલ્યુ.જી. અથવા નોવાલ્યુરોન ૫.૨૫+ ઇન્ડોકઝાકાર્બ ૪.૫૦ એસ.સી. મુજબ છંટકાવ કરવો. ❖ પાકને જરૂરીયાત મુજબ પીયત આપવું.
મગ	શીંગ વિકાસ	પાનનાં ટપકા	<ul style="list-style-type: none"> ❖ પાકને સમયાંતરે પીયત આપવું. ❖ મગમાં પાનનાં ટપકા રોગની શરૂઆત થયે મેટીરામ ૫૫% + પાયરેકલોસ્ટ્રોબીન ૫% ડબલ્યુજી ૩૦ ગ્રામ/૧૦ લી. અથવા ટેબ્યુંકોનાઝોલ ૨૫.૯ ટકા અથવા હેકઝાકોનાઝોલ ૫ ટકા ૧૦ મિલી/૧૦ લિટર મુજબ છંટકાવ કરવો.
અડદ	શીંગ વિકાસ	પાનનાં ટપકા	<ul style="list-style-type: none"> ❖ પાકને સમયાંતરે પીયત આપવું. ❖ અડદના પાનનાં ટપકા રોગની શરૂઆત થયે મેટીરામ ૫૫% + પાયરેકલોસ્ટ્રોબીન ૫% ડબલ્યુજી ૩૦ ગ્રામ/૧૦ લી. અથવા ટેબ્યુંકોનાઝોલ ૨૫.૯ ટકા અથવા હેકઝાકોનાઝોલ ૫ ટકા ૧૦ મિલી/૧૦ લિટર મુજબ છંટકાવ કરવો.
તલ	બચધા વિકાસ	પાન વાળનારી ઈયળ	<ul style="list-style-type: none"> ❖ પાકને સમયાંતરે પીયત આપવું.

			<ul style="list-style-type: none"> ❖ તલમાં પાન અને થડના કોહવારાનાં નિયંત્રણ માટે કોપર ઓક્સીક્લોરાઈડ ૫૦ ટકા વે.પા.નો ૪૦ ગ્રામ/૧૦ લી. પાણી પ્રમાણે અથવા મેન્કોઝેબ ૭૫ ટકા વે.પા. ૨૫ ગ્રામ/૧૦ લી. પાણી પ્રમાણે છંટકાવ કરવો.
આંબા	ફળ અવસ્થા	મધીયા	<ul style="list-style-type: none"> ❖ આંબામાં મધીયાના નિયંત્રણ માટે ૫૦ % કાર્બારીલ ૪૦ ગ્રામ પાવડર અથવા ૩૬ % ઈ.સી. મોનોકોટોફોસ ૧૦ મીલી દવા ૧૦ લી.પાણીમાં ભેળવી છંટકાવ કરવો. ❖ આંબામાં સમયાંતરે પીયત આપવું. ❖ શાખ પડે એટલે પરીપકવ કેરી ઉતારી ગ્રેડીંગ કરી બજારમાં મોકલવી.
શાકભાજી	વૃદ્ધી / ફુલ / ફળ	-	<ul style="list-style-type: none"> ❖ પાકમાં દવા છાંટવાનું અને ખાતર આપવું કામ આ સમયગાળામાં કરવું. ❖ પાકમાં હાથથી નિંદામણ અને આંતરખેડની કામગીરી કરવી. ❖ શાકભાજી પાકોને સમયસર પીયત આપવું. ❖ શાકભાજીના પાકોને નીદામણ મુક્ત કરવું અને નિયમિત પિયત આપવું. શાકભાજી ને સમયસર ઉતારી ગ્રેડીંગ કરી બજારમાં મુકવા.
પશુપાલન	-	-	<ul style="list-style-type: none"> ❖ પશુઓને યોગ્ય આહાર આપવો & પીવા માટે ચોખ્ખું પાણી આપવું અને પશુઓના રહેઠાણ ચોખ્ખા રાખવા. ❖ માખી મચ્છરથી રક્ષણ માટે ફીનાઈલ છાટવું. ❖ પશુઓને યોગ્ય આહારમાંખનિજયુક્ત મિશ્રણ સાથે સંગ્રહિત ચારા આપો. ચારા ને સલામત સ્થળે સંગ્રહિત કરવો જોઈએ. ❖ ચારા માટે ચાફ કટર વાપરો. ❖ પશુઓમાં ઈંતરડીના નિયંત્રણ માટે ડેલ્ટામેથ્રીન અથવા એમીટાઝ ૨ મીલી/ ૧ લીટર પાણીમાં નાખીને છાટવી. ❖ દુધાળા પશુઓના આઉને ઝીંક ઓક્સાઈડ અથવા બોરીક પાવડરથી બરાબર સાફ કરવા.



75
आज़ादी का
अमृत महोत्सव

ગ્રામીણ કૃષિ મૌસમ સેવા
કૃષિ હવામાન સેલ
કૃષિ વિજ્ઞાન વિભાગ
જુનાગઢ કૃષિ યુનિવર્સિટી
જુનાગઢ - ૩૬૨૦૦૧

ઈમેઈલ:-amfujnd@yhaoo.com

ફોન નં. ૦૨૮૫-૨૬૭૦૧૩૯



હવામાન આગાહી આધારીત દક્ષિણ સૌરાષ્ટ્ર ખેત આબોહવાકીય વિસ્તારનાં ગીર સોમનાથ જીલ્લા માટે કૃષિ સલાહ બુલેટીન
(કૃષિ હવામાન સેલ, જુનાગઢ કૃષિ યુનિવર્સિટી અને ભારત હવામાન વિભાગ દ્વારા સંપન્ન)

વાર:- શુક્રવાર

તારીખ:-૧૭/૦૫/૨૦૨૪

હવામાન આગાહી આધારીત બુલેટીન: ૦૧૪ (૨૦૨૪-૨૫)

પાછલા પાંચ દિવસનું હવામાન (તારીખ:- ૧૨ થી ૧૬ મે, ૨૦૨૪)					હવામાન પરિબલો	હવામાન આગાહી આગામી પાંચ દિવસ માટે (તારીખ:- ૧૮ થી ૨૨ મે, ૨૦૨૪) માન્ય ૨૨ મે, ૨૦૨૪ સવારના ૮:૩૦ વાગ્યાં સુધી				
૧૨/૦૫	૧૩/૦૫	૧૪/૦૫	૧૫/૦૫	૧૬/૦૫	તારીખ	૧૮/૦૫	૧૯/૦૫	૨૦/૦૫	૨૧/૦૫	૨૨/૦૫
૦	૦	૦	૦	૦	વરસાદ(મિમી)	૦	૦	૦	૦	૦
૩૩.૮	૩૩.૬	૩૩.૮	૩૪.૪	૩૫.૦	મહત્તમ તાપમાન (°સે.ગ્રે)	૩૭	૩૭	૩૭	૩૬	૩૫
-	-	-	૨૭.૪	૨૭.૩	લઘુત્તમ તાપમાન (°સે.ગ્રે)	૨૫	૨૫	૨૫	૨૫	૨૫
ચોખ્ખું	ચોખ્ખું	ચોખ્ખું	ચોખ્ખું	અંશત વાદળછાયું	વાદળની સ્થિતિ	અંશત વાદળછાયું	અંશત વાદળછાયું	અંશત વાદળછાયું	અંશત વાદળછાયું	અંશત વાદળછાયું
-	-	-	૭૫	૭૭	સવારના ભેજના ટકા	૪૯	૫૩	૭૬	૮૦	૭૫
૭૬	૬૭	૭૧	૭૦	૫૮	બપોરના ભેજના ટકા	૨૯	૨૯	૨૮	૩૯	૩૯
૧૪.૮	૧૬.૭	૯.૩	૧.૯	૩.૭	પવનની ગતિ (કિમી/કલાક)	૨૧.૦	૨૩.૦	૨૪.૦	૨૩.૦	૨૫.૦
૨૭૦	૨૫૦	૨૫૦	૯૯	૯૯	પવનની દિશા (ડિગ્રી)	૩૨૬	૨૯૨	૨૯૨	૨૯૨	૨૯૭

સામાન્ય સલાહ

ભારત સરકારશ્રીના હવામાન વિભાગ તરફથી મળેલ હવામાન આગાહીની માહિતી અનુસાર અત્રેના ગ્રામીણ કૃષિ મૌસમ સેવા યોજના, જુનાગઢ કૃષિ યુનિવર્સિટી, જુનાગઢ તરફથી જણાવવામા આવે છે કે દક્ષિણ સૌરાષ્ટ્ર ખેત આબોહવાકીય વિસ્તારના ગીર સોમનાથ જીલ્લામાં આગામી તારીખ ૧૮/૦૫/૨૦૨૪ થી ૨૨/૦૫/૨૦૨૪ દરમિયાન આકાશ મુખ્યત્વે આગામી દિવસોમાં મુખ્યત્વે અંશત વાદળછાયું રહેશે, જીલ્લામાં આગામી પાંચ દિવસો દરમિયાન વરસાદની શક્યતાઓ નહિવત છે. પવનની ઝડપ ૨૧ થી ૨૫ કીમી/કલાક રહેવાની શક્યતાઓ રહેશે. આ સમયગાળામાં મહત્તમ તાપમાન ૩૫ થી ૩૭ ડીગ્રી સેન્ટીગ્રેડ રહેશે તેમજ લઘુત્તમ તાપમાન ૨૫ ડીગ્રી સેન્ટીગ્રેડ રહેવાની સંભાવના છે.

✦ માન્ય વરસાદની સૂચી મુજબ ગીર સોમનાથ જીલ્લામાં ૨૭ સપ્ટેમ્બર થી ૨૫ ઓક્ટોબર, ૨૦૨૩ નાં સમયગાળા દરમિયાન મધ્યમ ભેજની સ્થિતિ જોવા મળેલ છે.

✦ સાપ્તાહિક હવામાન આગાહીની સૂચી મુજબ સૌરાષ્ટ્ર અને કચ્છનાં વિસ્તારોમાં તા.૧૯/૦૫/૨૦૨૪ થી તા.૨૫/૦૫/૨૦૨૪ દરમિયાન વરસાદ સામાન્ય થી નીચે અને મહત્તમ તાપમાન & લઘુત્તમ તાપમાન સામાન્ય રહેવાની શક્યતાઓ છે.

✦ મેઘદૂત એપ્લિકેશન:- કૃષિ હવામાન સલાહ સેવા અને હવામાન આગાહી અંગેની જાણકારી મેળવવા માટે **ડાઉનલોડ** કરો મેઘદૂત એપ્લિકેશન કે જે ખેડૂતોને તેમની સ્થાનિક ભાષામાં સ્થાન, પાક અને પશુધન વિશે હવામાન આધારિત કૃષિ સલાહ પ્રદાન કરશે.

મેઘદૂત એપ્લિકેશનને **ડાઉનલોડ** કરવા માટે નીચેની લિંક પર ક્લિક કરો.

એન્ડ્રોઇડ(મોબાઇલ)ઉપયોગકર્તા: <https://play.google.com/store/apps/details?id=com.aas.meghdoot>

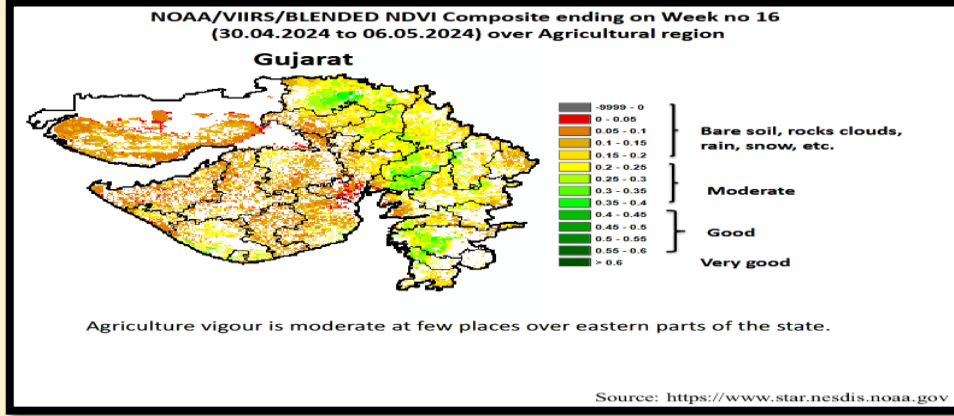
આઈ.ઓ.એસ.ઉપયોગકર્તા:- <https://apps.apple.com/in/app/meghdoot/id1474048155>

- ✓ જો સૂકાયેલ કણસલાં કે કાપણી કરેલ ઉનાળુ પાક/ધાસચારો ખેતરમાં પડેલ હોય તો યોગ્ય જગ્યાએ સંગ્રહ કરવો.
- ✓ દેહધાર્મિક પરિપક્વ થયેલ ઉનાળુ મગફળીક બાજરીક મગલ અડદ અને તલ જેવા પાકોની સમયસર કાપણી અને શ્રેણીંગ ની કામગીરી પુર્ણ કરી ઉત્પાદન સલામત જગ્યાએ સંગ્રહ કરવું.
- ❖ ખેતરમાંથી જમીનના નમુના લેવા અને જમીન પૃથ્થકરણ કરવા માટે લેબોરેટરીમાં મોકલી આપવા.
- ❖ ઉનાળું ઋતુમાં જમીનમાં ઉંડી ખેડ કરવી જેથી રોગ અને કીટકોની જુદી જુદી અવસ્થાએ સુર્યતાપ સામે જમીન ખુલ્લી થતા નાશ પામે.
- ❖ કોમ્પોસ્ટક દેશી ખાતર અને જીપ્સમ ભલામણ મુજબ યાસમાં ભરવા.
- ❖ આગામી ચોમાસાની ઋતુમાં વાવણી માટે ખેડૂતોને સારી ગુણવત્તા અને વધારે ઉત્પાદન આપતી જાતોના પ્રમાણિત બીજની પસંદગી કરીને મેળવી લેવાની સલાહ આપવામાં આવે છે.
- ❖ જો સિંચાઈની પૂરતી સગવડ હોય તો ખરીફ મગફળી અને કપાસ પાકનું આગોતરુ વાવેતર કરવા ખેત આયોજન કરવું.

ગરમી કે લૂ નાં સમય દરમિયાન :-

- ખેડૂતોને સલાહ આપવામાં આવે છે કે પાકોમાં હળવું અને વારંવાર પિયત આપવું. પિયત સવારના સમયે અથવા તો સાંજનાં સમયે આપવું.
- જમીનમાં ભેજનું પ્રમાણ જાળવી રાખવાં પાકનાં અવશેષો, પોલીથીન તેમજ માટી વડે આચ્છાદન કરવું.
- ખેડૂતોને સલાહ આપવામાં આવે છે કે શાકભાજીના ઘરુવાડીયા અને બાગાયતી પાકોને ગરમ પવનો સામે શણના કંતાનથી અથવા જુવાર-બાજરી જેવા પાકોની કડબની આડાશ કરવી.
- ફૂવારા પદ્ધતિ નો પિયતમાં ઉપયોગ કરવો.

- ખેત કામગીરી બપોરનાં સમયે બંધ રાખવી.
- પશુઓને બપોરનાં સમયે ઝાડના છાંયડા અથવા શેડમાં રાખવા અને પીવાં માટે ઠંડુ ખનીજયુક્ત પાણી આપવું તેમજ પશુઓને દિવસમાં બે થી ત્રણ વખત ઠંડા પાણી વડે છંટકાવ કરવો.
- પશુઓને ખોરાકમાં લીલું ઘાસ, પ્રોટીન અને રેસાયુક્ત, ખનીજયુક્ત મિક્ષણ અને મીઠું આપવું.
- બપોરના સમયે પશુઓને ચરાવવા કે ખોરાક આપવો નહીં.



પાકનું નામ	પાક અવસ્થા	રોગ/જીવાત/ જાત	કૃષિ સલાહ
મગફળી	ડોડવા વિકાસ	લશ્કરી ઈંચળ / લીલી ઈંચળ	<ul style="list-style-type: none"> ❖ લશ્કરી ઈંચળના ઈંડા અને ઈંચળનો પકડીનો નાશ કરવો. અને જીવાતની મોજણી માટે ૫ ફેરોમોન ટ્રેપ અને નિયંત્રણ માટે ૨૫ ફેરોમોન ટ્રેપ ખેતરમાં મુકવા. ❖ લશ્કરી ઈંચળ અને લીલી ઈંચળના નિયંત્રણ માટે ક્વીનાલફોસ ૨૫ ઇસી અથવા ક્લોરપાયરીફોસ ૨૦ ઇસી અથવા ફ્લુબેન્ડીયામાઈડ ૨૦ ડબલ્યુ.જી. અથવા નોવાલ્યુરોન ૫.૨૫+ ઇન્ડોક્ઝાકાર્બ ૪.૫૦ એસ.સી. મુજબ છંટકાવ કરવો. ❖ પાકને જરૂરીયાત મુજબ પીયત આપવું.
મગ	શીંગ વિકાસ	પાનનાં ટપકા	<ul style="list-style-type: none"> ❖ પાકને સમયાંતરે પીયત આપવું. ❖ મગમાં પાનનાં ટપકા રોગની શરૂઆત થયે મેટીરામ ૫૫% + પાયરેકલોસ્ટ્રોબીન ૫% ડબલ્યુજી ૩૦ ગ્રામ/૧૦ લી. અથવા ટેબ્યુકોનાઝોલ ૨૫.૯ ટકા અથવા હેકઝાકોનાઝોલ ૫ ટકા ૧૦ મિલી/૧૦ લિટર મુજબ છંટકાવ કરવો.
અડદ	શીંગ વિકાસ	પાનનાં ટપકા	<ul style="list-style-type: none"> ❖ પાકને સમયાંતરે પીયત આપવું. ❖ અડદના પાનનાં ટપકા રોગની શરૂઆત થયે મેટીરામ ૫૫% + પાયરેકલોસ્ટ્રોબીન ૫% ડબલ્યુજી ૩૦ ગ્રામ/૧૦ લી. અથવા

			ટેબ્યુકોનાઝોલ ૨૫.૯ ટકા અથવા હેકઝાકોનાઝોલ ૫ ટકા ૧૦ મિલી/૧૦ લિટર મુજબ છંટકાવ કરવો.
તલ	બચધા વિકાસ	પાન વાળનારી ઈયળ	<ul style="list-style-type: none"> ❖ પાકને સમયાંતરે પીયત આપવું. ❖ તલમાં પાન અને થડના કોહવારાનાં નિયંત્રણ માટે કોપર ઓક્સીકલોરાઈડ ૫૦ ટકા વે.પા.નો ૪૦ ગ્રામ/૧૦ લી. પાણી પ્રમાણે અથવા મેન્કોઝેબ ૭૫ ટકા વે.પા. ૨૫ ગ્રામ/૧૦ લી. પાણી પ્રમાણે છંટકાવ કરવો.
આંબા	ફળ અવસ્થા	મધીયા	<ul style="list-style-type: none"> ❖ આંબામાં મધીયાના નિયંત્રણ માટે ૫૦ % કાર્બારીલ ૪૦ ગ્રામ પાવડર અથવા ૩૬ % ઈ.સી. મોનોક્રોટોફોસ ૧૦ મીલી દવા ૧૦ લી. પાણીમાં ભેળવી છંટકાવ કરવો. ❖ આંબામાં સમયાંતરે પીયત આપવું. ❖ શાખ પડે એટલે પરીપકવ કેરી ઉતારી ગ્રેડીંગ કરી બજારમાં મોકલવી.
શાકભાજી	વૃધ્ધી / ફુલ / ફળ	-	<ul style="list-style-type: none"> ❖ પાકમાં દવા છાંટવાનું અને ખાતર આપવનું કામ આ સમયગાળામાં કરવું. ❖ પાકમાં હાથથી નિંદામણની કામગીરી કરવી. ❖ શાકભાજી પાકોને સમયસર પીયત આપવું. ❖ શાકભાજીના પાકોને નીંદામણ મુક્ત કરવું અને નિયમિત પિયત આપવું. શાકભાજી ને સમયસર ઉતારી ગ્રેડીંગ કરી બજારમાં મુકવા.
પશુપાલન	-	-	<ul style="list-style-type: none"> ❖ પશુઓને યોગ્ય આહાર આપવો & પીવા માટે યોખ્ખું ઠંડું પાણી આપવું અને પશુઓના રહેઠાણ યોખ્ખા રાખવા. ❖ માખી મચ્છરથી રક્ષણ માટે ફીનાઈલ છાટવું. ❖ પશુઓને યોગ્ય આહારમાં ખનિજયુક્ત મિશ્રણ સાથે સંગ્રહિત ચારા આપો. ચારા ને સલામત સ્થળે સંગ્રહિત કરવો જોઈએ. ❖ ચારા માટે ચાફ કટર વાપરો. ❖ પશુઓમાં ઈતરડીના નિયંત્રણ માટે ડેલ્ટામેથ્રીન અથવા એમીટાઝ ૨ મીલી/ ૧ લીટર પાણીમાં નાખીને છાટવી. ❖ દુધાળા પશુઓના આઉને ઝીંક ઓક્સાઈડ અથવા બોરીક પાવડરથી બરાબર સાફ કરવા.

યાંત્રિક અધિકારી
ગ્રામીણ કૃષિ મૌસમ સેવા
જ.કૃ.યુ.



75
आज़ादी का
अमृत महोत्सव

Gramin Krushi Mausam Seva (GKMS)
Agrometeorological Cell
Department of Agronomy
Junagadh Agricultural University
Junagadh-362001

E-mail: amfujnd@yahoo.com

Phone: 0285-2670139



Agromet Advisory Service Bulletin for Junagadh District of South Saurashtra Agro-Climatic Zone
(Issued jointly by Junagadh Agricultural University and India Meteorological Department)

Day:- Friday

Date: 17-05-2024

Agromet Advisory Service bulletin. No:- 014 (2024-25)

Observed Weather during last Five days (Dated 12 th to 16 th May,2024)					Weather Parameters	Weather Forecast upcoming Five days (Valid for 18 th to 22 nd May, 2024) until 08:30 hrs of 22-05-2024				
12/05	13/05	14/05	15/05	16/05	Date	18/05	19/05	20/05	21/05	22/05
0	0	0	0	6.2	Rainfall(mm)	0	0	0	0	0
39.8	39.5	40.2	41.8	42.5	T _{max} (°C)	41	40	40	40	41
26.1	26.0	25.0	27.1	24.4	T _{min} (°C)	27	26	26	25	25
0	0	0	0	4	Cloud Cover	3	3	3	3	3
76	74	60	70	74	RH-I (%)	48	56	77	81	74
36	28	25	23	36	RH-II (%)	21	22	21	31	31
7.1	7.1	7.9	6.8	6.2	Wind speed (km/hr)	19.0	21.0	21.0	21.0	22.0
270	290	230	340	290	Wind direction	302	297	292	292	294

Agro meteorological Advisories

General Advice	<p>Rain fall</p> <p>As per IMD Forecast, There is forecasting of no rainfall occurs during next five days. Sky will be remaining partly cloudy.</p> <p>Temperature</p> <p>Maximum and minimum temperature likely to be in range of 40 - 41°C and 25 - 27°C, respectively.</p> <p>RH (%)</p> <p>The Relative Humidity is likely to be in the range of 21 – 81 %.</p> <p>Wind Direction and Wind Speed</p> <p>Direction and speed of wind is to be mainly W and 19 – 22 km/h, respectively.</p>
-----------------------	---------------------------------------------------------------------------------------------------------------------------------------------------------------------------------------------------------------------------------------------------------------------------------------------------------------------------------------------------------------------------------------------------------------------------------------------------------------------------------------------------------------------------------------------------------------------

✚ **Standardized Precipitation Index:** - For the period of **28th September to 25th October, 2023.**
Junagadh district considered under the mildly wet condition.

✚ **As per ERF products, below normal rainfall and normal T_{max} & T_{min} may occur in Saurashtra & Kutch region during 19th to 25th May, 2024.**

✚ **MEGHDOOT Mobile Application**:- **Download** the MEGHDOOT mobile application for Agromet Advisory Services and information on weather forecasting, which will provide weather based agricultural advice to farmers for their location, crops and livestock in their local language.

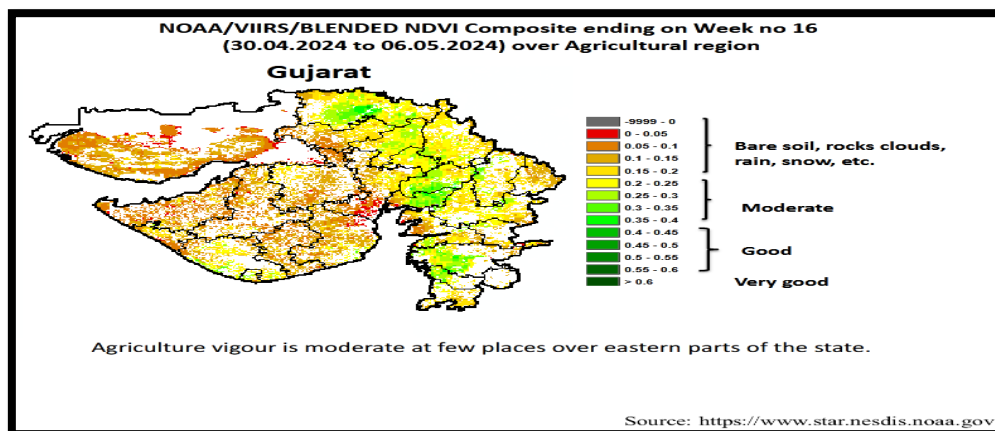
Click on the following link to download the MEGHDOOT application:

Android users: <https://play.google.com/store/apps/details?id=com.aas.meghdoot>

IOS users: <https://apps.apple.com/in/app/meghdoot/id1474048155>

- ✓ **If dried hay or harvested summer crop / fodder is lying in the field, store it in the right place.**
- ✓ **Complete harvesting & threshing of physiological mature summer groundnut, pearl millet, green gram, black gram and sesame immediately and store production in safe place.**
- ❖ **To take the soil samples from the field and send to the soil testing laboratory for the soil analysis.**
- ❖ **To cultivate deep in the soil summer season so that diseases and pests are destroyed at different stages by the direct sunlight.**
- ❖ **Compost, FYM fertilizers and gypsum filling in the furrow as recommended.**
- ❖ **Farmers are advised to procure good quality and select the certified seed with high yielding variety of Kharif crops for sowing next monsoon season.**
- ❖ **If adequate irrigation facilities are available then farm planning should be done for pre-sowing of Kharif groundnut and cotton crop.**
- ❖ **During Heat wave condition :-**
- ❖ **Farmers are advised for light and frequent irrigation in all crops. Irrigation should be done in the morning hours or in the evening hours.**
- ❖ **Mulch with crop residue, straw, polythene or undertake soil mulching to conserve soil moisture.**
- ❖ **Farmers are also advised to protect vegetables nurseries and orchards against hot winds by physical barrier like wet gunny bag barrier/sorghum, pearl millet hay barriers.**
- ❖ **Use sprinkler irrigation.**
- ❖ **Farm activities should be stopped during noon hours.**

- ❖ Keep the animal under tree shade or shed during noon hours and provide plenty of cool water mixed with minerals for drinking and shower the animals with cold water two to three times in a day.



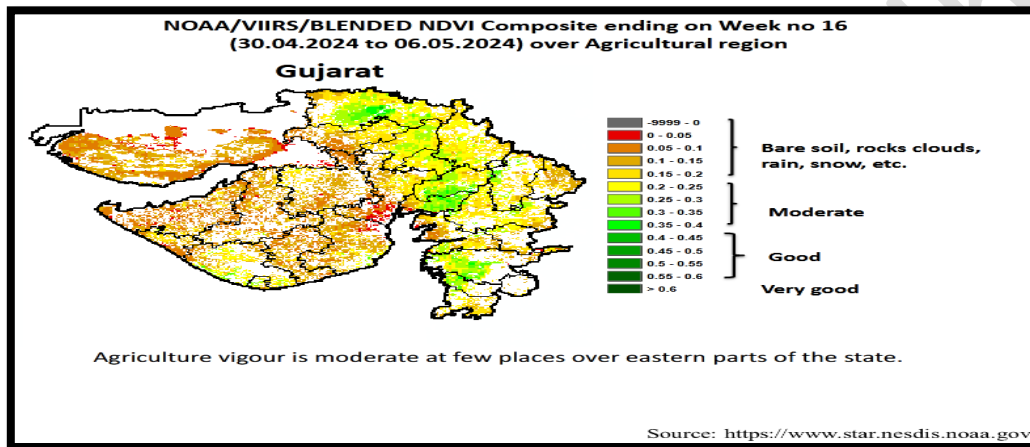
Crop	Variety/ Pest/Insect	Stage	Agro met Advisories
Groundnut	Spodoptera / Helicoverpa	Pod development	<ul style="list-style-type: none"> ➤ Mechanical collection of <i>S. litura</i> egg mass, larva and install 5 pheromone traps/ha for monitoring or 25 traps/ha for mass trapping of Spodoptera. ➤ To Spray Quinolphos 25 EC or Chlorpyrifos 20 EC or Flubendiamide 20 WG or Novaluron 5.25 + Indoxacarb 4.50 SC for managing defoliators like Spodoptera and Helicoverpa. ➤ Apply irrigation to the crop at critical stage.
Green gram	Leaf spot	Pod development	<ul style="list-style-type: none"> ➤ Apply irrigation to the crop at regular interval. ➤ To control the leaf spot, spray Metiram 55% + Pyraclostrobin 5% WG 30g/10 l or Tebuconazole 25.9 EC or Hexaconazole 5 EC 10 ml/10 litre of water.
Black gram	Leaf spot	Pod development	<ul style="list-style-type: none"> ➤ Apply irrigation to the crop at regular interval. ➤ To control the leaf spot, spray Metiram 55% + Pyraclostrobin 5% WG 30g/10 l or

			Tebuconazole 25.9 EC or Hexaconazole 5 EC 10 ml/10 litre of water.
Sesame	Leaf webber	Capsule development	<ul style="list-style-type: none"> ➤ Two sprays of Neem Seed Kernel Extract 3 % (300 g / 10 lit water) are recommended for effective and economic control of the sesame leaf webber. ➤ Apply irrigation to the crop at regular interval.
Mango	madhiya	Fruiting	<ul style="list-style-type: none"> ➤ For the control of madhiya, spray 50 % WP carbaryl 40 gm OR 36 % EC monocrotophos 10 ml in 10 liter of water. ➤ Apply irrigation to the crop at regular interval. ➤ After physiological maturity, send mango fruit to the market often grading.
Vegetable crops	-	Sowing/ Flowering/ Fruiting	<ul style="list-style-type: none"> ➤ To apply fertilizer and any agro-chemicals to the crops during this period. ➤ To the spray of agrochemicals during this period. ➤ Hand weeding and interculturing operation should be carry out. ➤ To apply irrigation to the crop at regular interval. ➤ Keep vegetable crop weed free, apply irrigation regularly and send vegetable fruit to the market often grading.
Livestock	-	-	<ul style="list-style-type: none"> ➤ To provide adequate food & clean cool water for drinking and keep the animals clean shed. ➤ Spray phenyl in the animal shed to avoid flies and mosquitoes. ➤ Give stored fodder with mineral mixture. Fodder should be stored at safe place. ➤ Use chaff cutter for fodder.

	RH (%)	The Relative Humidity is likely to be in the range of 32 – 87 % .
	Wind Direction and Wind Speed	Direction and speed of wind is to be mainly W and 21 – 25 km/h , respectively.

- ❖ **Standardized Precipitation Index:** - For the period **28th September to 25th October, 2023**. Porbandar district considered under the mildly dry condition.
- ❖ **As per ERF products, below normal rainfall and normal T_{max}. & T_{min}.** may occur in Saurashtra & Kutch region during **19th to 25th May, 2024**.
- ❖ **MEGHDOOT Mobile Application:- Download** the MEGHDOOT mobile application for Agromet Advisory Services and information on weather forecasting, which will provide weather based agricultural advice to farmers for their location, crops and livestock in their local language.
Click on the following link to download the MEGHDOOT application:
Android users:<https://play.google.com/store/apps/details?id=com.aas.meghdoot>
IOS users:<https://apps.apple.com/in/app/meghdoot/id1474048155>
- ✓ **If dried hay or harvested summer crop / fodder is lying in the field, store it in the right place.**
- ✓ **Complete harvesting & threshing of physiological mature summer groundnut, pearl millet, green gram, black gram and sesame immediately and store production in safe place.**
- ❖ **Take the soil samples from the field and send to the soil testing laboratory for the soil analysis.**
- ❖ **To cultivate deep in the soil summer season so that diseases and pests are destroyed at different stages by the direct sunlight.**
- ❖ **Compost, FYM fertilizers and gypsum filling in the furrow as recommended.**
- ❖ **Farmers are advised to procure good quality and select the certified seed with high yielding variety of Kharif crops for sowing next monsoon season.**
- ❖ **If adequate irrigation facilities are available then farm planning should be done for pre-sowing of Kharif groundnut and cotton crop.**
- ❖ **During Heat wave condition :-**
- ❖ **Farmers are advised for light and frequent irrigation in all crops. Irrigation should be done in the morning hours or in the evening hours.**
- ❖ **Mulch with crop residue, straw, polythene or undertake soil mulching to conserve soil moisture.**

- ❖ Farmers are also advised to protect vegetables nurseries and orchards against hot winds by physical barrier like wet gunny bag barrier/sorghum, pearl millet hay barriers.
- ❖ Use sprinkler irrigation.
- ❖ Farm activities should be stopped during noon hours.
- ❖ Keep the animal under tree shade or shed during noon hours and provide plenty of cool water mixed with minerals for drinking and shower the animals with cold water two to three times in a day.



Crop	Variety/ Pest / Insect	Stage	Agro met Advisories
Groundnut	Spodoptera / Helicoverpa	Pod development	<ul style="list-style-type: none"> ➤ Mechanical collection of <i>S. litura</i> egg mass, larva and install 5 pheromone traps/ha for monitoring or 25 traps/ha for mass trapping of Spodoptera. ➤ To Spray Quinolphos 25 EC or Chlorpyrifos 20 EC or Flubendiamide 20 WG or Novaluron 5.25 + Indoxacarb 4.50 SC for managing defoliators like Spodoptera and Helicoverpa. ➤ Apply irrigation to the crop at critical stage.
Green gram	Leaf spot	Pod development	<ul style="list-style-type: none"> ➤ Apply irrigation to the crop at regular interval. ➤ To control the leaf spot, spray Metiram 55% + Pyraclostrobin 5% WG 30g/10 l or

			Tebuconazole 25.9 EC or Hexaconazole 5 EC 10 ml/10 litre of water.
Black gram	Leaf spot	Pod development	<ul style="list-style-type: none"> ➤ Apply irrigation to the crop at regular interval. ➤ To control the leaf spot, spray Metiram 55% + Pyraclostrobin 5% WG 30g/10 l or Tebuconazole 25.9 EC or Hexaconazole 5 EC 10 ml/10 litre of water.
Sesame	Leaf webber	Capsule development	<ul style="list-style-type: none"> ➤ Two sprays of Neem Seed Kernel Extract 3 % (300 g / 10 lit water) are recommended for effective and economic control of the sesame leaf webber. ➤ Apply irrigation to the crop at regular interval.
Mango	madhiya	Fruiting	<ul style="list-style-type: none"> ➤ For the control of madhiya, spray 50 % WP carbaryl 40 gm OR 36 % EC monocrotophos 10 ml in 10 liter of water. ➤ Apply irrigation to the crop at regular interval. ➤ After physiological maturity, send mango fruit to the market often grading.
Vegetable crops	-	Sowing/ Flowering/ Fruiting	<ul style="list-style-type: none"> ➤ To apply fertilizer and any agro-chemicals to the crops during this period. ➤ To the spray of agrochemicals during this period. ➤ Hand weeding and interculturing operation should be carry out. ➤ To apply irrigation to the crop at regular interval.

			<ul style="list-style-type: none"> ➤ Keep vegetable crop weed free, apply irrigation regularly and send vegetable fruit to the market often grading.
Livestock	-	-	<ul style="list-style-type: none"> ➤ To provide adequate food & clean cool water for drinking and keep the animals clean shed. ➤ Spray phenyl in the animal shed to avoid flies and mosquitoes. ➤ Give stored fodder with mineral mixture. Fodder should be stored at safe place. ➤ Feed silage & hay material along with concentrate feed. ➤ Use chaff cutter for fodder. ➤ For the control of tick and other parasites, spray deltemethrin or aemitaz 2 ml in 1 litre of water. ➤ Udder of milking animals must be properly clean with zinc oxide or boric powder.

  आज़ादी का अमृत महोत्सव	Gramin Krushi Mausam Seva (GKMS) Agrometeorological Cell Department of Agronomy Junagadh Agricultural University Junagadh-362001 E-mail: amfujnd@yahoo.com Phone: 0285-2670139	 
-------------------------------------------------------------------------------------------------------------------------------------------------------------------------------------------------------------	---------------------------------------------------------------------------------------------------------------------------------------------------------------------------------------------------------------------------------------------------------------------------------------	--------------------------------------------------------------------------------------------------------------------------------------------------------------------------------

Agromet Advisory Service Bulletin for Gir Somnath District of South Saurashtra Agro-Climatic Zone
(Issued jointly by Junagadh Agricultural University and India Meteorological Department)

Day:- Friday

Date: 17-05-2024

Agromet Advisory Service Bulletin. No:- 014 (2024-25)

Observed Weather during last Five days (Dated 12 th to 16 th May,2024)					Weather Parameters	Weather Forecast upcoming Five days (Valid for 18 th to 22 nd May,2024) until 08:30 hrs of 22-05-2024				
12/05	13/05	14/05	15/05	16/05	Date	18/05	19/05	20/05	21/05	22/05
0	0	0	0	0	Rainfall(mm)	0	0	0	0	0
33.8	33.6	33.8	34.4	35.0	Tmax (°C)	37	37	37	36	35
-	-	-	27.4	27.3	Tmin (°C)	25	25	25	25	25
0	0	0	0	4	Cloud cover	4	4	4	3	3
-	-	-	75	77	RH-I (%)	49	53	76	80	75
76	67	71	70	58	RH-II (%)	29	29	28	39	39
14.8	16.7	9.3	1.9	3.7	Wind speed (km/hr)	21.0	23.0	24.0	23.0	25.0
270	250	250	99	99	Wind direction	326	292	292	292	297

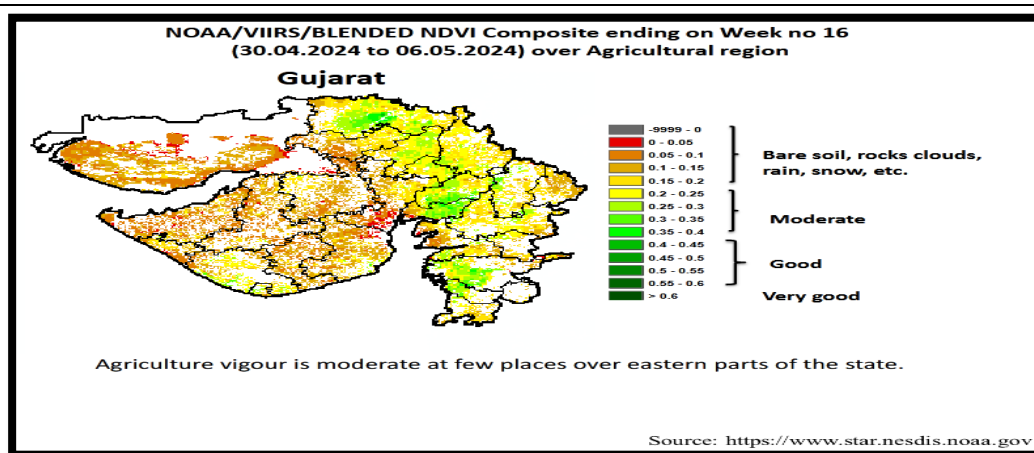
Agro meteorological Advisories

General Advice	<p>Rain fall</p> <p>Temperature</p> <p>RH (%)</p> <p>Wind Direction and Wind Speed</p>	<p>As per IMD Forecast, There is forecasting of no rainfall occurs during next five days. Sky will be remaining partly cloudy.</p> <p>Maximum and minimum temperature likely to be in range of 35 - 37°C and 25°C, respectively.</p> <p>The Relative Humidity is likely to be in the range of 28 – 80 %.</p> <p>Direction and speed of wind is to be mainly W and around 28 – 39 km/h, respectively.</p>
-----------------------	--------------------------------------------------------------------------------------------------------------------	----------------------------------------------------------------------------------------------------------------------------------------------------------------------------------------------------------------------------------------------------------------------------------------------------------------------------------------------------------------------------------------------------------------------------------------------------

- ✚ **Standardized Precipitation Index:** - For the period **28th September to 25th October, 2023**. Gir Somnath district considered under the mildly wet condition.
- ✚ **As per ERFIS products, below normal rainfall and normal T_{max}. & T_{min}.** may occur in Saurashtra & Kutch region during **19th to 25th May, 2024**.
- ✚ **MEGHDOOT Mobile Application:** **Download** the MEGHDOOT mobile application for Agromet Advisory Services and information on weather forecasting, which will provide weather based agricultural advice to farmers for their location, crops and livestock in their local language.
Click on the following link to download the MEGHDOOT application:
Android users: <https://play.google.com/store/apps/details?id=com.aas.meghdoot>
IOS users: <https://apps.apple.com/in/app/meghdoot/id1474048155>

✓ **If dried hay or harvested summer crop / fodder is lying in the field, store it in the right place.**

- ✓ Complete harvesting & threshing of physiological mature summer groundnut, pearl millet, green gram, black gram and sesame immediately and store production in safe place.
- ❖ To take the soil samples from the field and send to the soil testing laboratory for the soil analysis.
- ❖ Weeding, inter-culturing and irrigation should be done in summer crops like groundnut, green gram, sesame etc. if required.
- ❖ To cultivate deep in the soil summer season so that diseases and pests are destroyed at different stages by the direct sunlight.
- ❖ Compost, FYM fertilizers and gypsum filling in the furrow as recommended.
- ❖ Farmers are advised to procure good quality and select the certified seed with high yielding variety of Kharif crops for sowing next monsoon season.
- ❖ If adequate irrigation facilities are available then farm planning should be done for pre-sowing of *Kharif* groundnut and cotton crop.
- ❖ **During Heat wave condition :-**
- ❖ Farmers are advised for light and frequent irrigation in all crops. Irrigation should be done in the morning hours or in the evening hours.
- ❖ Mulch with crop residue, straw, polythene or undertake soil mulching to conserve soil moisture.
- ❖ Farmers are also advised to protect vegetables nurseries and orchards against hot winds by physical barrier like wet gunny bag barrier/sorghum, pearl millet hay barriers.
- ❖ Use sprinkler irrigation.
- ❖ Farm activities should be stopped during noon hours.
- ❖ Keep the animal under tree shade or shed during noon hours and provide plenty of cool water mixed with minerals for drinking and shower the animals with cold water two to three times in a day.



Crop	Variety/ Pest / Insect	Stage	Agro met Advisories
Groundnut	Spodoptera / Helicoverpa	Pod development	<ul style="list-style-type: none"> ➤ Mechanical collection of <i>S. litura</i> egg mass, larva and install 5 pheromone traps/ha for monitoring or 25 traps/ha for mass trapping of Spodoptera. ➤ To Spray Quinolphos 25 EC or Chlorpyrifos 20 EC or Flubendiamide 20 WG or Novaluron 5.25 + Indoxacarb 4.50 SC for managing defoliators like Spodoptera and Helicoverpa. ➤ Apply irrigation to the crop at critical stage.
Green gram	Leaf spot	Pod development	<ul style="list-style-type: none"> ➤ Apply irrigation to the crop at regular interval. ➤ To control the leaf spot, spray Metiram 55% + Pyraclostrobin 5% WG 30g/10 l or Tebuconazole 25.9 EC or Hexaconazole 5 EC 10 ml/10 litre of water.
Black gram	Leaf spot	Pod development	<ul style="list-style-type: none"> ➤ Apply irrigation to the crop at regular interval. ➤ To control the leaf spot, spray Metiram 55% + Pyraclostrobin 5% WG 30g/10 l or Tebuconazole 25.9 EC or Hexaconazole 5 EC 10 ml/10 litre of water.

Sesame	Leaf webber	Capsule development	<ul style="list-style-type: none"> ➤ Two sprays of Neem Seed Kernel Extract 3 % (300 g / 10 lit water) are recommended for effective and economic control of the sesame leaf webber. ➤ Apply irrigation to the crop at regular interval.
Mango	madhiya	Fruiting	<ul style="list-style-type: none"> ➤ For the control of madhiya, spray 50 % WP carbaryl 40 gm OR 36 % EC monocrotophos 10 ml in 10 liter of water. ➤ Apply irrigation to the regular interval. ➤ After physiological maturity, send mango fruit to the market often grading.
Vegetable crops	-	Sowing/ Flowering/ Fruiting	<ul style="list-style-type: none"> ➤ To apply fertilizer and any agro-chemicals to the crops during this period. ➤ To the spray of agrochemicals during this period. ➤ Hand weeding and interculturing operation should be carry out. ➤ To apply irrigation to the crop at regular interval. ➤ Keep vegetable crop weed free, apply irrigation regularly and send vegetable fruit to the market often grading.
Livestock	-	-	<ul style="list-style-type: none"> ➤ To provide adequate food & clean cool water for drinking and keep the animals clean shed. ➤ Spray phenyl in the animal shed to avoid flies and mosquitoes. ➤ Give stored fodder with mineral mixture. Fodder should be stored at safe place. ➤ Feed silage & hay material along with concentrate feed. ➤ Use chaff cutter for fodder.

			<ul style="list-style-type: none">➤ For the control of tick and other parasites, spray deltemethrin or aemitaz 2 ml in 1 litre of water.➤ Udder of milking animals must be properly clean with zinc oxide or boric powder.
--	--	--	---------------------------------------------------------------------------------------------------------------------------------------------------------------------------------------------------------------------------------------------------

Technical Officer
Gramin Krishi Mausam Seva (GKMS)
J.A.U., Junagadh

AMFU, JAU, Junagadh