



75
आज़ादी का
अमृत महोत्सव

ગ્રામીણ કૃષિ મૌસમ સેવા
કૃષિ હવામાન સેલ
કૃષિ વિજ્ઞાન વિભાગ
જુનાગઢ કૃષિ યુનિવર્સિટી
જુનાગઢ - ૩૬૨૦૦૧

ઈમેઈલ:-amfujnd@yhaoo.com

ફોન નં. ૦૨૮૫-૨૬૭૦૧૩૯



હવામાન આગાહી આધારીત દક્ષિણ સૌરાષ્ટ્ર ખેત આબોહવાકીય વિસ્તારનાં જુનાગઢ જીલ્લા માટે કૃષિ સલાહ બુલેટીન
(કૃષિ હવામાન સેલ, જુનાગઢ કૃષિ યુનિવર્સિટી અને ભારત હવામાન વિભાગ દ્વારા સંપન્ન)

વાર:- મંગળવાર

તારીખ:-૨૩/૦૧/૨૦૨૪

હવામાન આગાહી આધારીત બુલેટીન: ૦૮૫ (૨૦૨૩-૨૪)

પાછલા પાંચ દિવસનું હવામાન (તારીખ:- ૧૮ થી ૨૨ જાન્યુઆરી, ૨૦૨૪)					હવામાન પરિબલો	હવામાન આગાહી આગામી પાંચ દિવસ માટે (તારીખ:- ૨૪ થી ૨૮ જાન્યુઆરી, ૨૦૨૪) માન્ય ૨૮ જાન્યુઆરી, ૨૦૨૪ સવારના ૮:૩૦ વાગ્યાં સુધી				
૧૮/૦૧	૧૯/૦૧	૨૦/૦૧	૨૧/૦૧	૨૨/૦૧	તારીખ	૨૪/૦૧	૨૫/૦૧	૨૬/૦૧	૨૭/૦૧	૨૮/૦૧
૦	૦	૦	૦	૦	વરસાદ(મિમી)	૦	૦	૦	૦	૦
૨૭.૫	૨૮.૫	૨૮.૯	૨૮.૨	૨૯.૯	મહત્તમ તાપમાન (°સે.ગ્રે)	૩૦	૩૦	૩૧	૩૧	૩૨
૧૩.૪	૧૧.૫	૧૧.૪	૧૦.૦	૧૦.૫	લઘુત્તમ તાપમાન (°સે.ગ્રે)	૧૩	૧૨	૧૨	૧૩	૧૪
ચોખ્ખું	ચોખ્ખું	ચોખ્ખું	ચોખ્ખું	ચોખ્ખું	વાદળની સ્થિતિ	મોટેભાગે ચોખ્ખું	મોટેભાગે ચોખ્ખું	અંશત વાદળછાયું	અંશત વાદળછાયું	અંશત વાદળછાયું
૮૫	૭૭	૭૮	૭૨	૭૨	સવારના ભેજના ટકા	૪૪	૪૫	૩૮	૩૧	૩૩
૪૭	૩૪	૨૫	૨૯	૨૬	બપોરબાદ ના ભેજના ટકા	૨૦	૨૨	૧૯	૧૬	૧૫
૨.૮	૪.૬	૩.૧	૩.૪	૨.૬	પવનની ગતિ (કિમી/કલાક)	૧૨.૦	૧૨.૦	૧૧.૦	૧૧.૦	૭.૦
૨૦	૩૪૦	૨૦	૨૦	૫૦	પવનની દિશા	૨૫	૪૫	૬૦	૭૦	૭૨

સામાન્ય સલાહ

ભારત સરકારશ્રીના હવામાન વિભાગ તરફથી મળેલ હવામાન આગાહીની માહિતી અનુસાર અત્રેનાં ગ્રામીણ કૃષિ મૌસમ સેવા યોજના, જુનાગઢ કૃષિ યુનિવર્સિટી, જુનાગઢ તરફથી જણાવવામા આવે છે કે દક્ષિણ સૌરાષ્ટ્ર ખેત આબોહવાકીય વિસ્તારના જુનાગઢ જીલ્લામાં આગામી તારીખ ૨૪/૦૧/૨૦૨૪ થી ૨૮/૦૧/૨૦૨૪ દરમિયાન આકાશ મુખ્યત્વે આગામી પાંચ દિવસોમાં મુખ્યત્વે મોટેભાગે ચોખ્ખું થી અંશત વાદળછાયું રહેશે, જીલ્લામાં આગામી પાંચ દિવસો દરમિયાન વરસાદની શક્યતાઓ નહિવત છે. પવનની ઝડપ ૦૭ થી ૧૨ કીમી/કલાક રહેવાની શક્યતા રહેશે. આ સમયગાળામાં મહત્તમ તાપમાન ૩૦ થી ૩૨ ડીગ્રી સેન્ટીગ્રેડ રહેશે તેમજ લઘુત્તમ તાપમાન ૧૨ થી ૧૪ ડીગ્રી સેન્ટીગ્રેડ રહેવાની સંભાવના છે.

✦ માન્ય વરસાદની સૂચી મુજબ જુનાગઢ જિલ્લામાં ૨૭ સપ્ટેમ્બર થી ૨૫ ઓક્ટોબર, ૨૦૨૩ નાં સમયગાળા દરમિયાન મધ્યમ ભેજની સ્થિતિ જોવા મળેલ છે.

✦ સાપ્તાહિક હવામાન આગાહીની સૂચી મુજબ સૌરાષ્ટ્ર અને કચ્છનાં વિસ્તારોમાં તા.૨૮/૦૧/૨૦૨૪ થી તા.૦૩/૦૨/૨૦૨૪ દરમિયાન વરસાદ સામાન્ય થી ઉપર અને મહત્તમ તાપમાન & લઘુત્તમ તાપમાન સામાન્ય રહેવાની શક્યતાઓ છે.

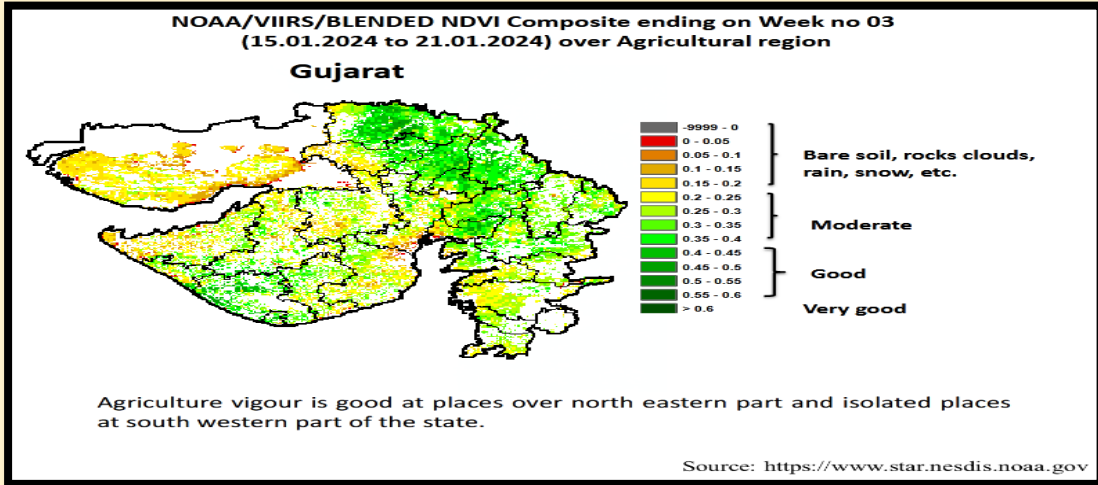
✦ મેઘદૂત એપ્લિકેશન:- કૃષિ હવામાન સલાહ સેવા અને હવામાન આગાહી અંગેની જાણકારી મેળવવા માટે ડાઉનલોડ કરો મેઘદૂત એપ્લિકેશન કે જે ખેડૂતોને તેમની સ્થાનિક ભાષામાં સ્થાન, પાક અને પશુધન વિશે હવામાન આધારિત કૃષિ સલાહ પ્રદાન કરશે.

મેઘદૂત એપ્લિકેશનને ડાઉનલોડ કરવા માટે નીચેની લિંક પર ક્લિક કરો.

એન્ડ્રોઈડ(મોબાઈલ)ઉપયોગકર્તા:- <https://play.google.com/store/apps/details?id=com.aas.meghdoot>

આઈ.ઓ.એસ.ઉપયોગકર્તા:- <https://apps.apple.com/in/app/meghdoot/id1474048155>

- ❖ પાકમાં દવા છાંટવાનું અને ખાતર આપવું કામ શાંત હવાનાં સમયગાળા દરમિયાન કરવું.
- ❖ સમયસર વાવેલ શિયાળુ પાકમાં આંતરખેડ અને નીંદણની કામગીરી કરવી અને સમયાંતરે પાકને પીયત આપવું.
- ❖ ઠંડીથી શિયાળુ અને શાકભાજી પાકોમાં થતાં નુકશાન ને બચાવવાં માટે હળવું અને વાંરવાર તેમજ કુવારા પદ્ધતિથી સાંજના સમયે પિયત આપવું.




પાકનું નામ	પાક અવસ્થા	રોગ/જીવાત/ જાત	કૃષિ સલાહ
ચણા	ફૂલ અવસ્થા	લીલી ઈયળ	<ul style="list-style-type: none"> ❖ જીવાતની સમયસર મોજણી કરવી. ❖ લીલી ઈયળ માટે ૪૦-૫૦ બર્ડ પર્ચીસ મુકવા. ❖ ફેરોમોન ટ્રેપ ૪૦/હે. મુજબ અને પ્રકાશ પિંજર ૧/હે. મુજબ ગોઠવવા. ❖ પાકમાં સમયાંતરે આંતરખેડ કરવી અને હાથથી નિંદામણની કામગીરી કરવી.

			<ul style="list-style-type: none"> ❖ લીલી ઈયળનાં રક્ષણ સામે, એચ.એ.એનપીવી ૨* ૧૦૯ પીઓબી/મિ.લી. (૫ મિ.લી./૧૦ લીટર પાણી) અથવા બીટી કસ્ટકી ૧ કિગ્રા/હે. અથવા લીમડાની લીંબોડીના મીંજનો ભૂકો અથવા લીમડાનું તેલ ૦.૦૩% (૩૦૦૦ પીપીએમ) અથવા બ્યુવેરીયા બાઝીયાનાં ૩ કિગ્રા/હે. અથવા કલોરાનટ્રાનીલીપ્રોલ ૧૮.૫ એસ.સી. ૦.૦૦૪% (૨ મિલી/૧૦ લીટર પાણી) અથવા એમામેકટીન બેન્ઝોએટ ૫ એસ.જી. ૦.૦૦૧% (૨ ગ્રામ/૧૦ લીટર પાણી) માંથી કોઈપણ દવાનો છંટકાવ કરવો. પહેલો છંટકાવ ૫૦% ફૂલ અવસ્થાએ અને બીજો છંટકાવ ત્યારબાદ ૧૫ દિવસે કરવો. ❖ પાકને જરૂરિયાત મુજબ પિયત આપવું. ❖ ચણામાં સ્ટન્ટ વાયરસ માટે ડાયમીથીઓટ ૩૦ ઈસી ૧૦ મિલી/૧૦ લી નો છંટકાવ કરવો.
ઘઉં	ફૂલ / દુધીયા દાણા અવસ્થા	ઉઘઈ / મોલો	<ul style="list-style-type: none"> ❖ ઘઉંના ઊભા પાકમાં ઉઘઈનો ઉપદ્રવ શરૂ થતો જણાય તો તુરત જ એક હેક્ટર પાકના વિસ્તાર માટે ફીપ્રોનિલ ૫ એસસી ૧.૬ લિટર અથવા કલોરપાયરીફોસ ૨૦ ઈસી ૧.૫ લિટર ૧૦૦ કિ.ગ્રા .રેતી સાથે બરાબર ભેળવી માવજત આપેલ રેતી ઘઉંના ઊભા પાકમાં પૂરવી અને ત્યારબાદ પાકને હળવું પિયત આપવું. ❖ ઘઉંના પાકમાં સમયાંતરે હાથથી નિંદામણની કામગીરી કરવી. ❖ પાકને ૧૩૦ કિલો યુરીયા/હેક. ઉપર થી છંટકાવ કરીને આપવું અને પાકની કટોકટીની અવસ્થાએ અવશ્ય પિયત આપવું. ❖ મોલો-મશીના ઉપદ્રવની સાથે તેના કુદરતી દુશ્મનો પરભક્ષી દાળીયા (લેડી બર્ડ બીટલ), લીલી પોપટી (કાયસોપરલા) તથા સીરફીડ ફલાય મોટી સંખ્યામાં જોવા મળે છે જેથી જંતુનાશક દવા છાંટવાની જરૂરિયાત રહેતી નથી. તેમ છતાં મોલો-મશીનું પ્રમાણ વધારે જણાય અને પાકને નુકસાન થતું હોય તો ડાયમિથોએટ ૩૦ ઈસી ૧૦ મિ.લિ. અ ૧૦ લિટર પાણીમાં ઉમેરી છંટકાવ કરવો.
ધાણા	ફૂલ	મોલો / પાવડરી માઇલ્ડ્યુ	<ul style="list-style-type: none"> ❖ વધારે પડતું પાણી આપવું નહિ. ❖ મોલોનાં પરિક્ષણ માટે પીળા ચીકણા પીંજર પ્રતિ હેક્ટરે ૧૦ પ્રમાણે ગોઠવવા. ❖ દાળિયા, સીરફીડ માખીના કીડા અને કાયસોપર્લા નામના પરભક્ષી કીટકો કુદરતી રીતે મોલોનું ભક્ષણ કરતા હોય છે. આથી આવા ઉપયોગી પરભક્ષીઓની વસ્તી વધારે હોય ત્યારે ઝેરી દવાઓના છંટકાવ ટાળવા જોઈએ.

			<ul style="list-style-type: none"> ❖ પાવડરી માઇલ્ક્યુ (એરીસિફે બહુકોણ) એ એક ગંભીર રોગ છે, જે પ્રારંભિક તબક્કે અન્યેક કરેલ જો પાકને બગાડ કરે તો. ૧૦ થી ૧૫ દિવસના અંતરાલ પર કરથાનના વેલેટેબલ સલ્ફર ૦.૨૫ % અથવા ૦.૨ % ઉકેલની ભલામણ કરવામાં આવે છે. ❖ ધાણામાં ફૂલ અવસ્થાએ મોલોના નિયંત્રણ માટે ભુકીરૂપ જંતુનાશકો વાપરવા નહીં કે જે મધમાખીઓ માટે હાનિકારક છે.
લસણ	વૃદ્ધિ	ચુસીયા જીવાત	<ul style="list-style-type: none"> ❖ આ જીવાતના અસરકારક નિયંત્રણ માટે બ્યુવેરીયા બાઝીયાના ૧.૧૫ વે.પા. નો પ્રથમ છંટકાવ જીવાત દેખાય ત્યારે ૦.૦૦૩૫% (૩૦ ગ્રામ/૧૦ લીટર પાણીમાં) બીજો ૦.૦૦૭ ટકા (૬૦ ગ્રામ/૧૦ લીટર પાણી) અને ત્રીજો ૦.૦૦૯ ટકા (૮૦ ગ્રામ/૧૦ લીટર પાણી) ૧૦ દિવસના અંતરે કરવા. ❖ આ જીવાતના રાસાયણિક નિયંત્રણ માટે ડાયમીથોએટ ૩૦ ઇ.સી. ૧૦ મિ.લી. અથવા ક્વીનાલફોસ ૨૫ ઇ.સી. ૨૦ મિ.લી. દવા ૧૦ લીટર પાણીમાં ભેળવી દવાની અસરકારકતા વધારવા તેમાં સ્ટીકર ઉમેરી દ્રાવણનો છંટકાવ કરવો. ❖ પાકને જરૂરિયાત મુજબ પિયત આપવું.
કપાસ	વીણી	-	<ul style="list-style-type: none"> ❖ કપાસ જેમ જેમ પાકતો જાય તેમ તેમ વીણી કરવી અને વીણી સવારના સમયે કરવી. ❖ કપાસમાં ગુલાબી ઈયળના નિયંત્રણ માટે સંક્રમિત છોડને બહાર કરી નાશ કરવો અને પાકની છેલ્લી વીણી બાદ પાકમાં ઘેટા, બકરા કે ગાયોના ઘણ ચરાવી દેવા.
તુવેર	શીંગ અવસ્થા	લીલી ઈયળ	<ul style="list-style-type: none"> ❖ શીંગ કોરી ખાનાર માટે લીમડાની લીંબોડીના મીંજનો ભૂકો ૫% અથવા બીટી કસ્ટકી ૧ કિગ્રા/હે. ડબલ્યુ.પી.% ૪૦૦-૫૦૦ ગ્રામ/એકર ૨૦૦-૪૦૦ લીટર પાણીમાં ભેળવી છંટકાવ કરવો. ❖ પાકને સમયાંતરે પીયત આપવું.
એરંડા	ગળ અવસ્થા	ઘોડીયા ઈયળ	<ul style="list-style-type: none"> ❖ પાકને સમયાંતરે પીયત આપવું. ❖ એરંડામાં ઘોડીયા ઈયળના નિયંત્રણ માટે ૨૦ મીલી ક્વીનાલફોસ (૧.૫ % ભુકી) અથવા ૪૦ ગ્રામ કાર્બારીલ ૧૦ લી. પાણીમાં ભેળવી છંટકાવ કરવો. ❖ નુકશાન પામેલી ડુંખ અને ડોડવાને ઉખેડીને નાશ કરવો.

આંબા	ફૂલ અવસ્થા	-	❖ આબામાં મધીયાના નિયંત્રણ માટે ૫૦ % કાર્બારીલ ૪૦ ગ્રામ પાવડર અથવા ૩૬ % ઈ.સી. મોનોક્રોટોફોસ ૧૦ મીલી દવા ૧૦ લી. પાણીમાં ભેળવી છંટકાવ કરવો.
શાકભાજી	વૃદ્ધી / ફુલ / ફળ	-	❖ પાકમાં દવા છાંટવાનું અને ખાતર આપવનું કામ આ સમયગાળામાં કરવું. ❖ પાકમાં હાથથી નિંદામણ અને આંતરખેડની કામગીરી કરવી. ❖ શાકભાજી પાકોને સમયસર પીયત આપવું. ❖ શાકભાજીના પાકોને નીંદામણ મુક્ત કરવું અને નિયમિત પિયત આપવું. શાકભાજી ને સમયસર ઉતારી ગ્રેડીંગ કરી બજારમાં મુકવા.
પશુપાલન	-	-	❖ શિયાળા ઋતુમાં અતિશય ઠંડા સીધા પવનથી રક્ષણ માટે પશુઓને શેડમાં બાંધવા અને શેડની દીવાલોને કંતાન કોથળાથી આવરણ કરવું. ❖ પશુઓને યોગ્ય આહાર આપવો & પીવા માટે ચોખ્ખું ઠંડુ પાણી આપવું અને પશુઓના રહેઠાણ ચોખ્ખા રાખવા. ❖ માખી મચ્છરથી રક્ષણ માટે ફીનાઈલ છાટવું. ❖ પશુઓને યોગ્ય આહારમાં ખનિજયુક્ત મિશ્રણ સાથે સંગ્રહિત ચારા આપો. ચારા ને સલામત સ્થળે સંગ્રહિત કરવો જોઈએ. ❖ ચારા માટે ચાફ કટર વાપરો. ❖ પશુઓમાં ઈંતરડીના નિયંત્રણ માટે ડેલ્ટામેથ્રીન અથવા એમીટાઝ ૨ મીલી/ ૧ લીટર પાણીમાં નાખીને છાટવી. ❖ દુધાળા પશુઓના આઉને ઝીંક ઓક્સાઈડ અથવા બોરીક પાવડરથી બરાબર સાફ કરવા.

  આઝાદી કા અમૃત મહોત્સવ	ગ્રામીણ કૃષિ મૌસમ સેવા કૃષિ હવામાન સેલ કૃષિ વિજ્ઞાન વિભાગ જૂનાગઢ કૃષિ યુનિવર્સિટી જૂનાગઢ - ૩૬૨૦૦૧ ઈમેઇલ:- amfujnd@yhaoo.com ફોન નં. ૦૨૮૫-૨૬૭૦૧૩૯	 
---	---	--

હવામાન આગાહી આધારિત દક્ષિણ સૌરાષ્ટ્ર ખેત આબોહવાકીય વિસ્તારનાં પોરબંદર જિલ્લા માટે કૃષિ સલાહ બુલેટીન (કૃષિ હવામાન સેલ, જૂનાગઢ કૃષિ યુનિવર્સિટી અને ભારત હવામાન વિભાગ દ્વારા સંપન્ન)

વાર:- મંગળવાર

તારીખ: ૨૩/૦૧/૨૦૨૪

હવામાન આગાહી આધારિત બુલેટીન: ૦૮૫ (૨૦૨૩-૨૪)

પાછલા પાંચ દિવસનું હવામાન (તારીખ:- ૧૮ થી ૨૨ જાન્યુઆરી, ૨૦૨૪)					હવામાન પરિબલો	હવામાન આગાહી આગામી પાંચ દિવસ માટે (તારીખ:- ૨૪ થી ૨૮ જાન્યુઆરી, ૨૦૨૪) માન્ય ૨૮ જાન્યુઆરી, ૨૦૨૪. સવારના ૮:૩૦ વાગ્યાં સુધી				
૧૮/૦૧	૧૯/૦૧	૨૦/૦૧	૨૧/૦૧	૨૨/૦૧	તારીખ	૨૪/૦૧	૨૫/૦૧	૨૬/૦૧	૨૭/૦૧	૨૮/૦૧
૦	૦	૦	૦	૦	વરસાદ(મિમી)	૦	૦	૦	૦	૦
૨૮.૬	૩૦.૩	૩૦.૬	૨૯.૮	૩૦.૪	મહત્તમ તાપમાન (°સે.ગ્રે)	૨૯	૩૦	૩૧	૩૨	૩૨
૧૫.૨	૧૪.૦	૧૪.૮	૧૪.૪	-	લઘુત્તમ તાપમાન (°સે.ગ્રે)	૧૬	૧૬	૧૬	૧૭	૧૮
ચોખ્ખું	ચોખ્ખું	ચોખ્ખું	ચોખ્ખું	ચોખ્ખું	વાદળની સ્થિતિ	મોટેભાગે ચોખ્ખું	મોટેભાગે ચોખ્ખું	અંશત વાદળછાયું	અંશત વાદળછાયું	અંશત વાદળછાયું
૮૮	૭૧	૭૫	૭૫	-	સવારના ભેજના ટકા	૬૫	૪૬	૪૦	૩૫	૩૫
૫૮	૫૪	૨૩	૪૩	૪૬	બપોરબાદ ના ભેજના ટકા	૩૦	૩૩	૨૯	૨૫	૨૫
-	-	-	-	૧૪.૮	પવનની ગતિ (કિમી/કલાક)	૧૪.૦	૧૪.૦	૧૩.૦	૧૩.૦	૧૦.૦
-	-	-	-	૨૭૦	પવનની દિશા	૨૨	૨૬	૭૦	૭૦	૬૮

સામાન્ય સલાહ

ભારત સરકારશ્રીના હવામાન વિભાગ તરફથી મળેલ હવામાન આગાહીની માહિતી અનુસાર અત્રેના ગ્રામીણ કૃષિ મૌસમ સેવા યોજના, જૂનાગઢ કૃષિ યુનિવર્સિટી, જૂનાગઢ તરફથી જણાવવામા આવે છે કે દક્ષિણ સૌરાષ્ટ્ર ખેત આબોહવાકીય વિસ્તારના પોરબંદર જીલ્લામાં આગામી તારીખ ૨૪/૦૧/૨૦૨૪ થી ૨૮/૦૧/૨૦૨૪ દરમિયાન આકાશ મુખ્યત્વે આગામી પાંચ દિવસોમાં મુખ્યત્વે મોટેભાગે ચોખ્ખું થી અંશત વાદળછાયું રહેશે, જીલ્લામાં આગામી પાંચ દિવસો દરમિયાન વરસાદની શક્યતાઓ નહિવત છે. પવનની ઝડપ ૧૦ થી ૧૪ કીમી/કલાક રહેવાની શક્યતા રહેશે. આ સમયગાળામાં મહત્તમ તાપમાન ૨૯ થી ૩૨ ડીગ્રી સેન્ટીગ્રેડ રહેશે તેમજ લઘુત્તમ તાપમાન ૧૬ થી ૧૮ ડીગ્રી સેન્ટીગ્રેડ રહેવાની સંભાવના છે.

માન્ય વરસાદની સૂચી મુજબ પોરબંદર જીલ્લામાં ૨૭ સપ્ટેમ્બર થી ૨૫ ઓક્ટોબર, ૨૦૨૩ નાં સમયગાળા દરમિયાન મધ્યમ સૂકી સ્થિતિ જોવા મળેલ છે.

સાપ્તાહિક હવામાન આગાહીની સૂચી મુજબ સૌરાષ્ટ્ર અને કચ્છનાં વિસ્તારોમાં તા.૨૮/૦૧/૨૦૨૪ થી તા.૦૩/૦૨/૨૦૨૪ દરમિયાન વરસાદ સામાન્ય થી ઉપર અને મહત્તમ તાપમાન & લઘુત્તમ તાપમાન સામાન્ય રહેવાની શક્યતાઓ છે.

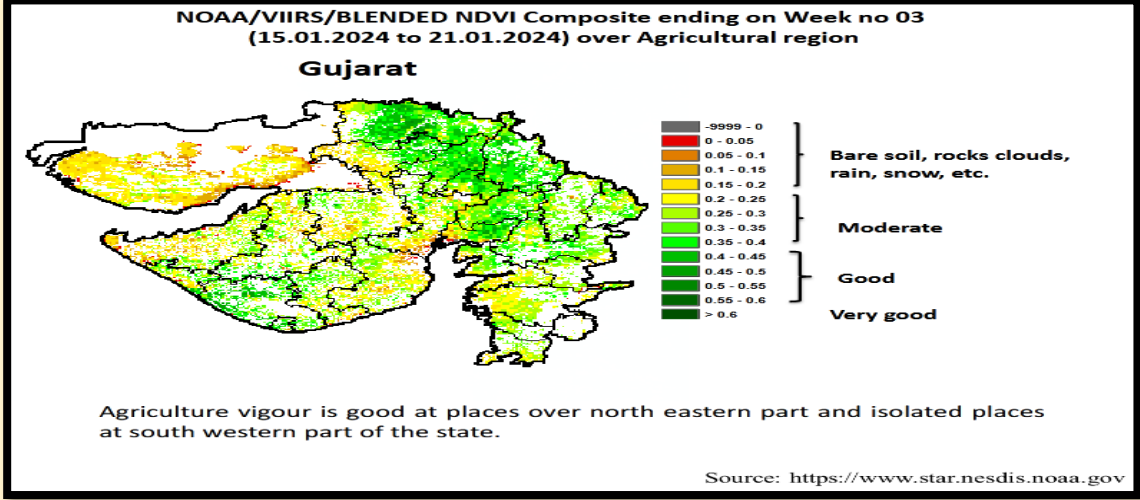
મેઘદૂત એપ્લિકેશન:-કૃષિ હવામાન સલાહ સેવા અને હવામાન આગાહી અંગેની જાણકારી મેળવવા માટે ડાઉનલોડ કરો મેઘદૂત એપ્લિકેશન કે જે ખેડૂતોને તેમની સ્થાનિક ભાષામાં સ્થાન, પાક અને પશુધન વિશે હવામાન આધારિત કૃષિ સલાહ પ્રદાન કરશે.

મેઘદૂત એપ્લિકેશનને ડાઉનલોડ કરવા માટે નીચેની લિંક પર ક્લિક કરો.

એન્ડ્રોઈડ(મોબાઈલ)ઉપયોગકર્તા: <https://play.google.com/store/apps/details?id=com.aas.meghdoot>

આઈ.ઓ.એસ.ઉપયોગકર્તા:- <https://apps.apple.com/in/app/meghdoot/id1474048155>

- ❖ પાકમાં દવા છાંટવાનું અને ખાતર આપવુંનું કામ શાંત હવાનાં સમયગાળા દરમિયાન કરવું.
- ❖ સમયસર વાવેલ શિયાળુ પાકમાં આંતરખેડ અને નીંદણની કામગીરી કરવી અને સમયાંતરે પાકને પીયત આપવું.
- ❖ ઠંડીથી શિયાળુ અને શાકભાજી પાકોમાં થતાં નુકશાન ને બચાવવાં માટે હળવું અને વાંરવાર તેમજ કુવારા પદ્ધતિથી સાંજના સમયે પિયત આપવું.



પાકનું નામ	પાક અવસ્થા	રોગ/જીવાત/ જાત	કૃષિ સલાહ
ચણા	ફૂલ અવસ્થા	લીલી ઈયળ	<ul style="list-style-type: none"> ❖ જીવાતની સમયસર મોજણી કરવી. ❖ લીલી ઈયળ માટે ૪૦-૫૦ બર્ડ પર્યાસ મુકવા. ❖ ફેરોમોન ટ્રેપ ૪૦/હે. મુજબ અને પ્રકાશ પિંજર ૧/હે. મુજબ ગોઠવવા. ❖ પાકમાં સમયાંતરે આંતરખેડ કરવી અને હાથથી નિંદામણની કામગીરી કરવી. ❖ લીલી ઈયળનાં રક્ષણ સામેલ એચ.એ.એનપીવી ૨ * ૧૦૯ પીઓબી/મિ.લી. (૫ મિ.લી./૧૦ લીટર પાણી) અથવા બીટી કર્સ્ટકી ૧ કિગ્રા/હે. અથવા લીમડાની લીંબોડીના મીંજનો ભૂકો અથવા લીમડાનું તેલ ૦.૦૩% (૩૦૦૦ પીપીએમ) અથવા બ્યુવેરીયા બાઝીયાનાં ૩ કિગ્રા/હે. અથવા કલોરાનટ્રાનીલીપ્રોલ ૧૮.૫ એસ.સી. ૦.૦૦૪% (૨ મિલી/૧૦ લીટર પાણી) અથવા એમામેકટીન બેન્ઝોએટ ૫ એસ.જી. ૦.૦૦૧% (૨ ગ્રામ/૧૦ લીટર પાણી) માંથી કોઈપણ દવાનો છંટકાવ કરવો. પહેલો છંટકાવ ૫૦% ફૂલ અવસ્થાએ અને બીજો છંટકાવ ત્યારબાદ ૧૫ દિવસે કરવો. ❖ પાકને જરૂરિયાત મુજબ પિયત આપવું.

			<ul style="list-style-type: none"> ❖ યણામાં સ્ટન્ટ વાયરસ માટે ડાયમીથીઓટ ૩૦ ઈસી ૧૦ મિલી/૧૦ લી નો છંટકાવ કરવો.
ઘઉં	ફૂલ / દુધીયા દાણા અવસ્થા	ઉઘઈ / મોલો	<ul style="list-style-type: none"> ❖ ઘઉંના ઊભા પાકમાં ઉઘઈનો ઉપદ્રવ શરૂ થતો જણાય તો તુરત જ એક હેક્ટર પાકના વિસ્તાર માટે ફીપ્રોનિલ ૫ એસસી ૧.૬ લિટર અથવા કલોરપાયરીફોસ ૨૦ ઈસી ૧.૫ લિટર ૧૦૦ કિ.ગ્રા. રેતી સાથે બરાબર ભેળવી માવજત આપેલ રેતી ઘઉંના ઊભા પાકમાં પૂરવી અને ત્યારબાદ પાકને હળવું પિયત આપવું. ❖ ઘઉંના પાકમાં સમયાંતરે હાથથી નિંદામણની કામગીરી કરવી. ❖ પાકને ૧૩૦ કિલો યુરીયા/હેક. ઉપર થી છંટકાવ કરીને આપવું અને પાકની કટોકટીની અવસ્થાએ અવશ્ય પિયત આપવું. ❖ મોલો-મશીના ઉપદ્રવની સાથે તેના કુદરતી દુશ્મનો પરભક્ષી દાળીયા (લેડી બર્ડ બીટલ)બ લીલી પોપટી (કાયસોપરલા) તથા સીરફીડ ફલાય મોટી સંખ્યામાં જોવા મળે છે જેથી જંતુનાશક દવા છાંટવાની જરૂરિયાત રહેતી નથી. તેમ છતાં મોલો-મશીનું પ્રમાણ વધારે જણાય અને પાકને નુકસાન થતું હોય તો ડાયમિથોએટ ૩૦ ઈસી ૧૦ મિ.લિ. અ ૧૦ લિટર પાણીમાં ઉમેરી છંટકાવ કરવો.
ઘાણા	ફૂલ	મોલો / પાવડરી માઇલ્ડ્યુ	<ul style="list-style-type: none"> ❖ વધારે પડતું પાણી આપવું નહિ. ❖ મોલોનાં પરિક્ષણ માટે પીળા ચીકણા પીંજર પ્રતિ હેક્ટરે ૧૦ પ્રમાણે ગોઠવવા. ❖ દાળિયાબ સીરફીડ માખીના કીડા અને કાયસોપર્લા નામના પરભક્ષી કીટકો કુદરતી રીતે મોલોનું ભક્ષણ કરતા હોય છે. આથી આવા ઉપયોગી પરભક્ષીઓની વસ્તી વધારે હોય ત્યારે ઝેરી દવાઓના છંટકાવ ટાળવા જોઈએ. ❖ પાવડરી માઇલ્ડ્યુ (એરીસિફે બહુકોણ) એ એક ગંભીર રોગ છે, જે પ્રારંભિક તબક્કે અન્યેક કરેલ જો પાકને બગાડ કરે તો. ૧૦ થી ૧૫ દિવસના અંતરાલ પર કરથાનના વેલેટેબલ સલ્ફર ૦.૨૫ % અથવા ૦.૨ % ઉકેલની ભલામણ કરવામાં આવે છે. ❖ ઘાણામાં ફૂલ અવસ્થાએ મોલોના નિયંત્રણ માટે ભુકીરૂપ જંતુનાશકો વાપરવા નહીં કે જે મધમાખીઓ માટે હાનિકારક છે.
લસણ	વૃદ્ધિ	યુસીયા જીવાત	<ul style="list-style-type: none"> ❖ આ જીવાતના અસરકારક નિયંત્રણ માટે બ્યુવેરીયા બાઝીયાના ૧.૧૫ વે.પા. નો પ્રથમ છંટકાવ જીવાત દેખાય ત્યારે ૦.૦૦૩૫% (૩૦ ગ્રામ/૧૦ લીટર પાણીમાં)બ બીજો ૦.૦૦૭ ટકા (૬૦ ગ્રામ/૧૦ લીટર

			<p>પાણી) અને ત્રીજો ૦.૦૦૯ ટકા (૮૦ ગ્રામ/૧૦ લીટર પાણી) ૧૦ દિવસના અંતરે કરવા.</p> <ul style="list-style-type: none"> ❖ આ જીવાતના રાસાયણિક નિયંત્રણ માટે ડાયમીથોએટ ૩૦ ઇ.સી. ૧૦ મિ.લી. અથવા ક્વીનાલફોસ ૨૫ ઇ.સી. ૨૦ મિ.લી. દવા ૧૦ લીટર પાણીમાં ભેળવી દવાની અસરકારકતા વધારવા તેમાં સ્ટીકર ઉમેરી દ્રાવણનો છંટકાવ કરવો. ❖ પાકને જરૂરિયાત મુજબ પિયત આપવું.
કપાસ	વીણી	-	<ul style="list-style-type: none"> ❖ કપાસ જેમ જેમ પાકતો જાય તેમ તેમ વીણી કરવી અને વીણી સવારના સમયે કરવી. ❖ કપાસમાં ગુલાબી ઈયળના નિયંત્રણ માટે સંક્રમિત છોડને બહાર કરી નાશ કરવો અને પાકની છેલ્લી વીણી બાદ પાકમાં ઘેટાબ બકરા કે ગાયોના ઘણ ચરાવી દેવા.
તુવેર	શીંગ અવસ્થા	લીલી ઈયળ	<ul style="list-style-type: none"> ❖ શીંગ કોરી ખાનાર માટે લીમડાની લીંબોડીના મીંજનો ભૂકો ૫% અથવા બીટી કસ્ટીકી ૧ કિગ્રા/હે. ડબલ્યુ.પી.% ૪૦૦-૫૦૦ ગ્રામ/એકર ૨૦૦-૪૦૦ લીટર પાણીમાં ભેળવી છંટકાવ કરવો. ❖ પાકને સમયાંતરે પીયત આપવું.
એરંડા	ગળ અવસ્થા	ઘોડીયા ઈયળ	<ul style="list-style-type: none"> ❖ પાકને સમયાંતરે પીયત આપવું. ❖ એરંડામાં ઘોડીયા ઈયળના નિયંત્રણ માટે ૨૦ મીલી ક્વીનાલફોસ (૧.૫ % ભુકી) અથવા ૪૦ ગ્રામ કાર્બારીલ ૧૦ લી. પાણીમાં ભેળવી છંટકાવ કરવો. ❖ નુકશાન પામેલી ડુંખ અને ડોડવાને ઉખેડીને નાશ કરવો.
આંબા	ફૂલ અવસ્થા	-	<ul style="list-style-type: none"> ❖ આંબામાં મધીયાના નિયંત્રણ માટે ૫૦ % કાર્બારીલ ૪૦ ગ્રામ પાવડર અથવા ૩૬ % ઈ.સી. મોનોક્રોટોફોસ ૧૦ મીલી દવા ૧૦ લી.પાણીમાં ભેળવી છંટકાવ કરવો.
શાકભાજી	વૃદ્ધી / ફુલ / ફળ	-	<ul style="list-style-type: none"> ❖ પાકમાં દવા છાંટવાનું અને ખાતર આપવનું કામ આ સમયગાળામાં કરવું. ❖ પાકમાં હાથથી નિંદામણ અને આંતરખેડની કામગીરી કરવી. ❖ શાકભાજી પાકોને સમયસર પીયત આપવું. ❖ શાકભાજીના પાકોને નીંદામણ મુક્ત કરવું અને નિયમિત પિયત આપવું. શાકભાજી ને સમયસર ઉતારી ગ્રેડીંગ કરી બજારમાં મુકવા.

<p>પશુપાલન</p>	<p>-</p>	<p>-</p>	<ul style="list-style-type: none"> ❖ શિયાળા ત્રૂતુમાં અતિશય ઠંડા સીધા પવનથી રક્ષણ માટે પશુઓને શેડમાં બાંધવા અને શેડની દીવાલોને કંતાન કોથળાથી આવરણ કરવું. ❖ પશુઓને યોગ્ય આહાર આપવો & પીવા માટે ચોખ્ખું પાણી આપવું અને પશુઓના રહેઠાણ ચોખ્ખા રાખવા. ❖ માખી મચ્છરથી રક્ષણ માટે ફીનાઈલ છાટવું. ❖ પશુઓને યોગ્ય આહારમાંખનિજયુક્ત મિશ્રણ સાથે સંગ્રહિત ચારા આપો. ચારા ને સલામત સ્થળે સંગ્રહિત કરવો જોઈએ. ❖ ચારા માટે ચાફ કટર વાપરો. ❖ પશુઓમાં ઈતરડીના નિયંત્રણ માટે ડેલ્ટામેથ્રીન અથવા એમીટાઝ ૨ મીલી/ ૧ લીટર પાણીમાં નાખીને છાટવી. ❖ દુધાળા પશુઓના આઉને ઝીંક ઓક્સાઈડ અથવા બોરીક પાવડરથી બરાબર સાફ કરવા.
----------------	----------	----------	--

AMFU, JAU, JAU



75
आज़ादी का
अमृत महोत्सव

ગ્રામીણ કૃષિ મૌસમ સેવા
કૃષિ હવામાન સેલ
કૃષિ વિજ્ઞાન વિભાગ
જુનાગઢ કૃષિ યુનિવર્સિટી
જુનાગઢ - ૩૬૨૦૦૧

ઈમેઈલ:-amfuind@yhaoo.com

ફોન નં. ૦૨૮૫-૨૬૭૦૧૩૯



હવામાન આગાહી આધારીત દક્ષિણ સૌરાષ્ટ્ર ખેત આબોહવાકીય વિસ્તારનાં ગીર સોમનાથ જીલ્લા માટે કૃષિ સલાહ બુલેટીન
(કૃષિ હવામાન સેલ, જુનાગઢ કૃષિ યુનિવર્સિટી અને ભારત હવામાન વિભાગ દ્વારા સંપન્ન)

વાર:- મંગળવાર

તારીખ:-૨૩/૦૧/૨૦૨૪

હવામાન આગાહી આધારીત બુલેટીન: ૦૮૫ (૨૦૨૩-૨૪)

પાછલા પાંચ દિવસનું હવામાન (તારીખ:- ૧૮ થી ૨૨ જાન્યુઆરી, ૨૦૨૪)					હવામાન પરિબલો	હવામાન આગાહી આગામી પાંચ દિવસ માટે (તારીખ:- ૨૪ થી ૨૮ જાન્યુઆરી, ૨૦૨૪) માન્ય ૨૮ જાન્યુઆરી, ૨૦૨૪ સવારના ૮:૩૦ વાગ્યાં સુધી				
૧૮/૦૧	૧૯/૦૧	૨૦/૦૧	૨૧/૦૧	૨૨/૦૧	તારીખ	૨૪/૦૧	૨૫/૦૧	૨૬/૦૧	૨૭/૦૧	૨૮/૦૧
૦	૦	૦	૦	૦	વરસાદ(મિમી)	૦	૦	૦	૦	૦
૨૯.૨	૨૯.૬	૩૦.૬	૩૦.૨	૨૯.૮	મહત્તમ તાપમાન (°સે.ગ્રે)	૩૦	૩૦	૩૧	૩૧	૩૨
૧૭.૪	૧૭.૪	૧૭.૨	૧૬.૨	-	લઘુત્તમ તાપમાન (°સે.ગ્રે)	૧૭	૧૭	૧૭	૧૮	૧૯
ચોખ્ખું	ચોખ્ખું	ચોખ્ખું	ચોખ્ખું	અંશત વાદળછાયું	વાદળની સ્થિતિ	મોટેભાગે ચોખ્ખું	મોટેભાગે ચોખ્ખું	અંશત વાદળછાયું	અંશત વાદળછાયું	અંશત વાદળછાયું
૭૬	૫૯	૪૭	૪૧	-	સવારના ભેજના ટકા	૩૯	૪૭	૪૧	૩૯	૪૬
૫૮	૫૯	૨૮	૨૬	૫૬	બપોરબાદ ના ભેજના ટકા	૨૫	૨૭	૨૫	૨૩	૨૩
૩.૭	૩.૭	૩.૭	-	૫.૬	પવનની ગતિ (કિમી/કલાક)	૧૩.૦	૧૩.૦	૧૩.૦	૧૨.૦	૦૮.૦
૫૦	૫૦	૫૦	-	૨૭૦	પવનની દિશા (ડિગ્રી)	૨૫	૨૬	૨૭	૩૪	૧૬૫

સામાન્ય સલાહ

ભારત સરકારશ્રીના હવામાન વિભાગ તરફથી મળેલ હવામાન આગાહીની માહિતી અનુસાર અત્રેના ગ્રામીણ કૃષિ મૌસમ સેવા યોજના, જુનાગઢ કૃષિ યુનિવર્સિટી, જુનાગઢ તરફથી જણાવવામા આવે છે કે દક્ષિણ સૌરાષ્ટ્ર ખેત આબોહવાકીય વિસ્તારના ગીર સોમનાથ જીલ્લામાં આગામી તારીખ ૨૪/૦૧/૨૦૨૪ થી ૨૮/૦૧/૨૦૨૪ દરમિયાન આકાશ મુખ્યત્વે આગામી દિવસોમાં મુખ્યત્વે મોટેભાગે ચોખ્ખું થી અંશત વાદળછાયું રહેશે, જીલ્લામાં આગામી પાંચ દિવસો દરમિયાન વરસાદની શક્યતાઓ નહિવત છે. પવનની ઝડપ ૦૮ થી ૧૩ કીમી/કલાક રહેવાની શક્યતાઓ રહેશે. આ સમયગાળામાં મહત્તમ તાપમાન ૩૦ થી ૩૨ ડીગ્રી સેન્ટીગ્રેડ રહેશે તેમજ લઘુત્તમ તાપમાન ૧૭ થી ૧૯ ડીગ્રી સેન્ટીગ્રેડ રહેવાની સંભાવના છે.

✦ માન્ય વરસાદની સૂચી મુજબ ગીર સોમનાથ જીલ્લામાં ૨૭ સપ્ટેમ્બર થી ૨૫ ઓક્ટોબર, ૨૦૨૩ નાં સમયગાળા દરમિયાન મધ્યમ ભેજની સ્થિતિ જોવા મળેલ છે.

✦ સાપ્તાહિક હવામાન આગાહીની સૂચી મુજબ સૌરાષ્ટ્ર અને કચ્છનાં વિસ્તારોમાં તા.૨૮/૦૧/૨૦૨૪ થી તા.૦૩/૦૨/૨૦૨૪ દરમિયાન વરસાદ સામાન્ય થી ઉપર અને મહત્તમ તાપમાન & લઘુત્તમ તાપમાન સામાન્ય રહેવાની શક્યતાઓ છે.

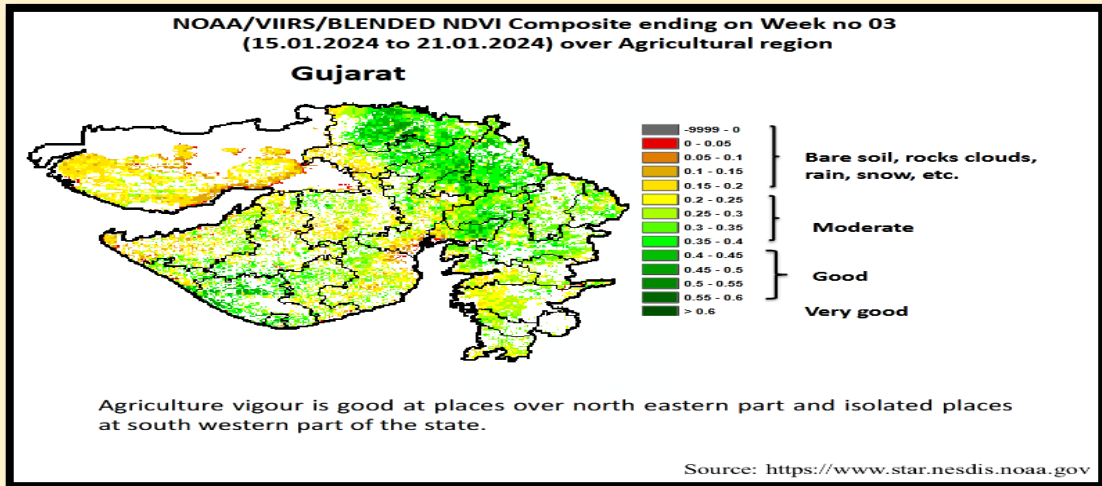
✦ મેઘદૂત એપ્લિકેશન:- કૃષિ હવામાન સલાહ સેવા અને હવામાન આગાહી અંગેની જાણકારી મેળવવા માટે ડાઉનલોડ કરો મેઘદૂત એપ્લિકેશન કે જે ખેડૂતોને તેમની સ્થાનિક ભાષામાં સ્થાન, પાક અને પશુધન વિશે હવામાન આધારિત કૃષિ સલાહ પ્રદાન કરશે.

મેઘદૂત એપ્લિકેશનને ડાઉનલોડ કરવા માટે નીચેની લિંક પર ક્લિક કરો.

એન્ડ્રોઈડ(મોબાઈલ)ઉપયોગકર્તા: <https://play.google.com/store/apps/details?id=com.aas.meghdoot>

આઈ.ઓ.એસ.ઉપયોગકર્તા:- <https://apps.apple.com/in/app/meghdoot/id1474048155>

- ❖ પાકમાં દવા છાંટવાનું અને ખાતર આપવનું કામ શાંત હવાનાં સમયગાળા દરમિયાન કરવું.
- ❖ સમયસર વાવેલ શિયાળુ પાકમાં આંતરખેડ અને નીંદણની કામગીરી કરવી અને સમયાંતરે પાકને પીયત આપવું.
- ❖ ઠંડીથી શિયાળુ અને શાકભાજી પાકોમાં થતાં નુકશાન ને બચાવવાં માટે હળવું અને વાંરવાર તેમજ કુવારા પદ્ધતિથી સાંજના સમયે પિયત આપવું.



પાકનું નામ	પાક અવસ્થા	રોગ/જીવાત/ જાત	કૃષિ સલાહ
ચણા	ફૂલ અવસ્થા	લીલી ઈંચળ	<ul style="list-style-type: none"> ❖ જીવાતની સમયસર મોજણી કરવી. ❖ લીલી ઈંચળ માટે ૪૦-૫૦ બર્ડ પર્યાસ મુકવા. ❖ ફેરોમોન ટ્રેપ ૪૦/હે. મુજબ અને પ્રકાશ પિંજર ૧/હે. મુજબ ગોઠવવા.

			<ul style="list-style-type: none"> ❖ પાકમાં સમયાંતરે આંતરખેડ કરવી અને હાથથી નિંદામણની કામગીરી કરવી. ❖ લીલી ઈયળનાં રક્ષણ સામે, એચ.એ.એનપીવી ૨* ૧૦૯ પીઓબી/મિ.લી. (૫ મિ.લી./૧૦ લીટર પાણી) અથવા બીટી કસ્ટીકી ૧ કિગ્રા/હે. અથવા લીમડાની લીંબોડીના મીંજનો ભૂકો અથવા લીમડાનું તેલ ૦.૦૩% (૩૦૦૦ પીપીએમ) અથવા બ્યુવેરીયા બાઝીયાનાં ૩ કિગ્રા/હે. અથવા કલોરાનટ્રાનીલીપ્રોલ ૧૮.૫ એસ.સી. ૦.૦૦૪% (૨ મિલી/૧૦ લીટર પાણી) અથવા એમામેકટીન બેન્ઝોએટ ૫ એસ.જી. ૦.૦૦૧% (૨ ગ્રામ/૧૦ લીટર પાણી) માંથી કોઈપણ દવાનો છંટકાવ કરવો. પહેલો છંટકાવ ૫૦% ફૂલ અવસ્થાએ અને બીજો છંટકાવ ત્યારબાદ ૧૫ દિવસે કરવો. ❖ પાકને જરૂરિયાત મુજબ પિયત આપવું. ❖ ચણામાં સ્ટન્ટ વાયરસ માટે ડાયમીથીઓટ ૩૦ ઈસી ૧૦ મિલી/૧૦ લી નો છંટકાવ કરવો.
<p style="text-align: center;">ઘઉં</p>	<p style="text-align: center;">ફૂલ / દુધીયા દાણા અવસ્થા</p>	<p style="text-align: center;">ઉઘઈ / મોલો</p>	<ul style="list-style-type: none"> ❖ ઘઉંના ઊભા પાકમાં ઉઘઈનો ઉપદ્રવ શરૂ થતો જણાય તો તુરત જ એક હેક્ટર પાકના વિસ્તાર માટે ફીપ્રોનિલ ૫ એસસી ૧.૬ લિટર અથવા કલોરપાયરીફોસ ૨૦ ઈસી ૧.૫ લિટર ૧૦૦ કિ.ગ્રા .રેતી સાથે બરાબર ભેળવી માવજત આપેલ રેતી ઘઉંના ઊભા પાકમાં પૂરવી અને ત્યારબાદ પાકને હળવું પિયત આપવું. ❖ ઘઉંના પાકમાં સમયાંતરે હાથથી નિંદામણની કામગીરી કરવી. ❖ પાકને ૧૩૦ કિલો યુરિયા/હેક. ઉપર થી છંટકાવ કરીને આપવું અને પાકની કટોકટીની અવસ્થાએ અવશ્ય પિયત આપવું. ❖ મોલો-મશીના ઉપદ્રવની સાથે તેના કુદરતી દુશ્મનો પરલક્ષી દાળીયા (લેડી બર્ડ બીટલ), લીલી પોપટી (કાયસોપરલા) તથા સીરફીડ ફલાય મોટી સંખ્યામાં જોવા મળે છે જેથી જંતુનાશક દવા છાંટવાની જરૂરિયાત રહેતી નથી. તેમ છતાં મોલો-મશીનું પ્રમાણ વધારે જણાય અને પાકને નુકસાન થતું હોય તો ડાયમિથોએટ ૩૦ ઈસી ૧૦ મિ.લિ. અ ૧૦ લિટર પાણીમાં ઉમેરી છંટકાવ કરવો.

ઘાણા	ફૂલ	મોલો / પાવડરી માઇલ્ડ્યુ	<ul style="list-style-type: none"> ❖ વધારે પડતું પાણી આપવું નહિ. ❖ મોલોનાં પરિક્ષણ માટે પીળા ચીકણા પીંજર પ્રતિ હેક્ટેરે ૧૦ પ્રમાણે ગોઠવવા. ❖ દાળિયા, સીરફીડ માખીના કીડા અને કાયસોપર્લા નામના પરભક્ષી કીટકો કુદરતી રીતે મોલોનું ભક્ષણ કરતા હોય છે. આથી આવા ઉપયોગી પરભક્ષીઓની વસ્તી વધારે હોય ત્યારે ઝેરી દવાઓના છંટકાવ ટાળવા જોઈએ. ❖ પાવડરી માઇલ્ડ્યુ (એરીસિફે બહુકોણ) એ એક ગંભીર રોગ છે, જે પ્રારંભિક તબક્કે અન્યેક કરેલ જો પાકને બગાડ કરે તો. ૧૦ થી ૧૫ દિવસના અંતરાલ પર કરથાનના વેલેટેબલ સલ્ફર ૦.૨૫ % અથવા ૦.૨ % ઉકેલની ભલામણ કરવામાં આવે છે. ❖ ઘાણામાં ફૂલ અવસ્થાએ મોલોના નિયંત્રણ માટે ભુકીરૂપ જંતુનાશકો વાપરવા નહીં કે જે મધમાખીઓ માટે હાનિકારક છે.
લસણ	વૃદ્ધિ	ચુસીયા જીવાત	<ul style="list-style-type: none"> ❖ આ જીવાતના અસરકારક નિયંત્રણ માટે બ્યુવેરીયા બાઝીયાના ૧.૧૫ વે.પા. નો પ્રથમ છંટકાવ જીવાત દેખાય ત્યારે ૦.૦૦૩૫% (૩૦ ગ્રામ/૧૦ લીટર પાણીમાં) બીજો ૦.૦૦૭ ટકા (૬૦ ગ્રામ/૧૦ લીટર પાણી) અને ત્રીજો ૦.૦૦૯ ટકા (૮૦ ગ્રામ/૧૦ લીટર પાણી) ૧૦ દિવસના અંતરે કરવા. ❖ આ જીવાતના રાસાયણિક નિયંત્રણ માટે ડાયમીથોએટ ૩૦ ઇ.સી. ૧૦ મિ.લી. અથવા ક્વીનાલફોસ ૨૫ ઇ.સી. ૨૦ મિ.લી. દવા ૧૦ લીટર પાણીમાં ભેળવી દવાની અસરકારકતા વધારવા તેમાં સ્ટીકર ઉમેરી દ્રાવણનો છંટકાવ કરવો. ❖ પાકને જરૂરિયાત મુજબ પિયત આપવું.
કપાસ	વીણી	-	<ul style="list-style-type: none"> ❖ કપાસ જેમ જેમ પાકતો જાય તેમ તેમ વીણી કરવી અને વીણી સવારના સમયે કરવી. ❖ કપાસમાં ગુલાબી ઈંચળના નિયંત્રણ માટે સંક્રમિત છોડને બહાર કરી નાશ કરવો અને પાકની છેલ્લી વીણી બાદ પાકમાં ઘેટા, બકરા કે ગાયોના ઘણ ચરાવી દેવા.
તુવેર	શીંગ અવસ્થા	લીલી ઈંચળ	<ul style="list-style-type: none"> ❖ શીંગ કોરી ખાનાર માટે લીમડાની લીંબોડીના મીજનો ભૂકો ૫% અથવા બીટી કસ્ટકી ૧ કિગ્રા/હે. ડબલ્યુ.પી.% ૪૦૦-૫૦૦ ગ્રામ/એકર ૨૦૦-૪૦૦ લીટર પાણીમાં ભેળવી છંટકાવ કરવો. ❖ પાકને સમયાંતરે પીયત આપવું.

એરંડા	ગળ અવસ્થા	ઘોડીયા ઈયળ	<ul style="list-style-type: none"> ❖ પાકને સમયાંતરે પીયત આપવું. ❖ એરંડામાં ઘોડીયા ઈયળના નિયંત્રણ માટે ૨૦ મીલી ક્વીનાલ્ફોસ (૧.૫ % ભુકી) અથવા ૪૦ ગ્રામ કાર્બારીલ ૧૦ લી. પાણીમાં ભેળવી છંટકાવ કરવો. ❖ નુકશાન પામેલી ડુંખ અને ડોડવાને ઉખેડીને નાશ કરવો.
આંબા	ફૂલ અવસ્થા	-	<ul style="list-style-type: none"> ❖ આંબામાં મધીયાના નિયંત્રણ માટે ૫૦ % કાર્બારીલ ૪૦ ગ્રામ પાવડર અથવા ૩૬ % ઈ.સી. મોનોકોટોફોસ ૧૦ મીલી દવા ૧૦ લી. પાણીમાં ભેળવી છંટકાવ કરવો.
શાકભાજી	વૃદ્ધી / ફુલ / ફળ	-	<ul style="list-style-type: none"> ❖ પાકમાં દવા છાંટવાનું અને ખાતર આપવુંનું કામ આ સમયગાળામાં કરવું. ❖ પાકમાં હાથથી નિંદામણની કામગીરી કરવી. ❖ શાકભાજી પાકોને સમયસર પીયત આપવું. ❖ શાકભાજીના પાકોને નીંદામણ મુક્ત કરવું અને નિયમિત પિયત આપવું. શાકભાજી ને સમયસર ઉતારી ગ્રેડીંગ કરી બજારમાં મુકવા.
પશુપાલન	-	-	<ul style="list-style-type: none"> ❖ શિયાળા ત્રૂતુમાં અતિશય ઠંડા સીધા પવનથી રક્ષણ માટે પશુઓને શેડમાં બાંધવા અને શેડની દીવાલોને કંતાન કોથળાથી આવરણ કરવું. ❖ પશુઓને યોગ્ય આહાર આપવો & ઠંડી પરિસ્થિતમાં પીવા માટે ચોખ્ખું ગરમ પાણી આપવું અને પશુઓના રહેઠાણ ચોખ્ખા રાખવા. ❖ માખી મચ્છરથી રક્ષણ માટે ફીનાઈલ છાટવું. ❖ પશુઓને યોગ્ય આહારમાં ખનિજયુક્ત મિશ્રણ સાથે સંગ્રહિત ચારા આપો. ચારા ને સલામત સ્થળે સંગ્રહિત કરવો જોઈએ. ❖ ચારા માટે ચાફ કટર વાપરો. ❖ પશુઓમાં ઈંતરડીના નિયંત્રણ માટે ડેલ્ટામેથ્રીન અથવા એમીટાઝ ૨ મીલી/ ૧ લીટર પાણીમાં નાખીને છાટવી. ❖ દુધાળા પશુઓના આઉને ઝીંક ઓક્સાઈડ અથવા બોરીક પાવડરથી બરાબર સાફ કરવા.

યાંત્રિક અધિકારી
 ગ્રામીણ કૃષિ મૌસમ સેવા
 જ.કૃ.યુ.

	<p>Gramin Krushi Mausam Seva (GKMS) Agrometeorological Cell Department of Agronomy Junagadh Agricultural University Junagadh-362001</p> <p>E-mail: amfujnd@yahoo.com Phone: 0285-2670139</p>	
---	---	---

Agromet Advisory Service Bulletin for Junagadh District of South Saurashtra Agro-Climatic Zone
(Issued jointly by Junagadh Agricultural University and India Meteorological Department)

Day:- Tuesday
2024

Date: 23-01-

Agromet Advisory Service bulletin. No:- 085 (2023-24)

Observed Weather during last Five days (Dated 18 th to 22 nd January, 2024)					Weather Parameters	Weather Forecast upcoming Five days (Valid for 24 th to 28 th January, 2024) <small>until 08:30 hrs of 28-01-2023</small>				
18/01	19/01	20/01	21/01	22/01	Date	24/01	25/01	26/01	27/01	28/01
0	0	0	0	0	Rainfall(mm)	0	0	0	0	0
27.5	28.5	28.9	28.2	29.9	T _{max} (°C)	30	30	31	31	32
13.4	11.5	11.4	10.0	10.5	T _{min} (°C)	13	12	12	13	14
0	0	0	0	0	Cloud Cover	2	2	3	3	3
85	77	78	72	72	RH-I (%)	44	45	38	31	33
47	34	25	29	26	RH-II (%)	20	22	19	16	15
2.8	4.6	3.1	3.4	2.6	Wind speed (km/hr)	12.0	12.0	11.0	11.0	7.0
20	340	20	20	50	Wind direction	25	45	60	70	72

Agro meteorological Advisories

<p>General Advice</p>	<p>Rain fall</p> <p>Temperature</p> <p>RH (%)</p> <p>Wind Direction and Wind Speed</p>	<p>As per IMD Forecast, There is forecasting of no rainfall occurs during next five days. Sky will be remaining mainly clear to partly cloudy.</p> <p>Maximum and minimum temperature likely to be in range of 30 – 32°C and 12 - 14°C, respectively.</p> <p>The Relative Humidity is likely to be in the range of 15 – 45 %.</p> <p>Direction and speed of wind is to be mainly NE and 07.0 – 12.0 km/h, respectively.</p>
------------------------------	--	---

✦ **Standardized Precipitation Index:** - For the period of 28th September to 25th October, 2023. Junagadh district considered under the mildly wet condition.

✦ As per ERFs products, **above normal** rainfall and **normal** T_{max.} & T_{min.} may occur in Saurashtra & Kutch region during 28th January to 03rd February, 2024.

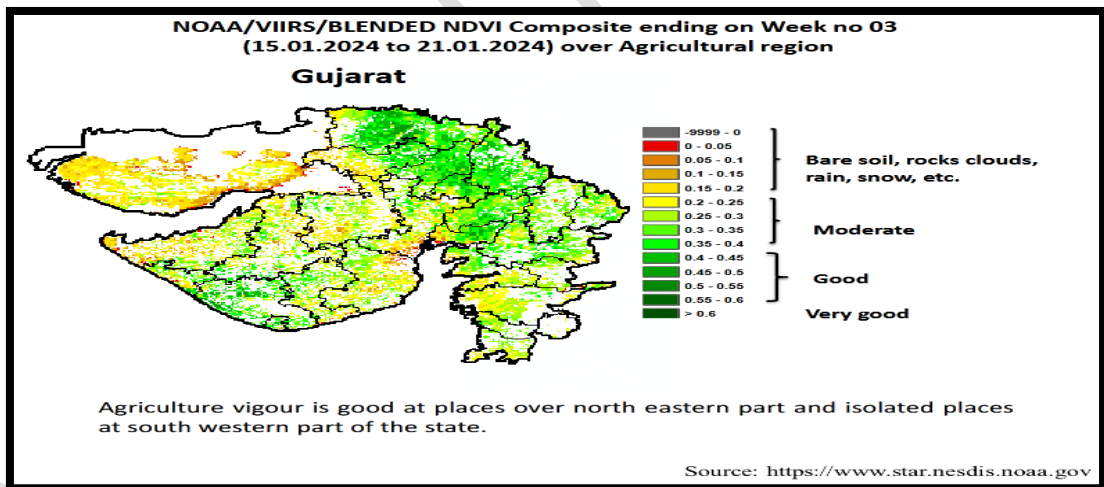
✦ **MEGHDOOT Mobile Application:-** **Download** the MEGHDOOT mobile application for Agromet Advisory Services and information on weather forecasting, which will provide weather based agricultural advice to farmers for their location, crops and livestock in their local language.

Click on the following link to download the MEGHDOOT application:

Android users: <https://play.google.com/store/apps/details?id=com.aas.meghdoot>

IOS users: <https://apps.apple.com/in/app/meghdoot/id1474048155>

- ❖ **To apply fertilizer and agro- bio-chemicals to the crops during calm wind duration.**
- ❖ **Carry out weeding and inter culturing operations in timely sown *Rabi* crops and to apply irrigation to the crops at regular interval.**
- ❖ **Apply light and frequent irrigation / sprinkler irrigation in the evening hours to protect the *rabi* and vegetable crops from cold injury.**



Crop	Variety/ Pest/Insect	Stage	Agro met Advisories
Chickpea	Helicoverpa armigera	Flowering	<ul style="list-style-type: none"> ➤ Regular monitoring of gram pod borer during entire crop season. ➤ To set up the bird perches 40-50 for pod borer. ➤ Installation of pheromone trap 40/ha and light trap 1/ha.

			<ul style="list-style-type: none"> ➤ Hand weeding should be carried out in at regular time interval. ➤ For the control of <i>Helicoverpa armigera</i>, spraying of HaNPV 2 x 10⁹ POBs/ml (5 ml/10 lit. water) or Bt. var kurstaki 1kg/ha or NSKE 5% or neem oil 0.03% (3000 ppm) or Beauveria bassiana @ 3 kg/ha. or chlorantraniliprole 18.5 SC 0.004 % (2 ml/10 lit. water) or emamectin benzoate 5 SG 0.001 % (2 g/ 10 liter water). First spray to be started at 50% flowering and second at 15 days after first spray. ➤ Apply irrigation to the crop as per need. ➤ For stunt virus, Spray Dimethoate 30 EC 10 ml/10 l.
Wheat	Termite / Stem borer / Aphid	Flowering / Milking	<ul style="list-style-type: none"> ➤ If a termite infestation is observed in the standing crop of wheat, immediately apply Fipronil 5 SC @ 1.6 litres or Chlorpyrifos 20 EC @ 1.5 litres with 100 kg of sand or soil per hectare. then lightly irrigate the crop. ➤ Hand weeding should be carry out at regular interval. ➤ Apply 130 kg Urea as top dressing per ha. and give irrigation at critical stages to the crop. ➤ No need to spray any insecticide when field is covered by natural enemies like lady bird beetle, chrysopa and syrphid fly to control aphid. If still aphid population is high, then spray dimethoate 30 EC 10 ml /10 liter of water.
Coriander	Aphid	Flowering	<ul style="list-style-type: none"> ➤ Over irrigation should be avoided.

			<ul style="list-style-type: none"> ➤ Set up yellow stick trap @ 10/ha to monitor aphid population. ➤ Avoid to spray pesticides whenever predators like ladybird beetle, syrphid fly and chrysopa are present in the field which are predated the aphids. ➤ Powdery mildew (<i>Erysiphe polygoni</i>) is a serious disease, which ruin the crop if allowed unchecked in the initial stage itself. Spraying wettable sulphur 0.25% or 0.2% solution of Karathane twice at 10 to 15 days interval is recommended. ➤ Apply irrigation to the crop as per need. ➤ Dust formulation of insecticides should not be applied for the control of coriander aphids, at flowering stage as they are detrimental to the honey bee population.
Garlic	Thrips	Vegetative	<ul style="list-style-type: none"> ➤ For management of thrips, apply schedule spraying of <i>Beauveria bassiana</i> 1.15 WP (min 2 x 10⁶ cfu/g), first spray at initiation of pest infestation 0.0035% (30 g/10 l of water). Subsequent second 0.007% (60 g/10 l of water) and third 0.009% (80 g/10 l of water) spray at 10 days interval. ➤ To Spray Dimethoate 30 EC (10 ml/10 l. of water) or Quinalphos 25 EC (20 ml/10 l. of water) for the control of Thrips. ➤ Apply irrigation to the crop as per need.
Cotton	-	Boll Maturity	<ul style="list-style-type: none"> ➤ Picking of cotton should be carried out during morning hours.

			<ul style="list-style-type: none"> ➤ For the control of pink bollworm, remove & destroy crop residues and animals should be allowed to grazing in the cotton field after the last picking of cotton.
Pigeon pea	Pod borer	Pod development	<ul style="list-style-type: none"> ➤ For the control of pod borer, spray of neem seed kernel extract 5 % or Bacillus thuringiensis sero var kurstaki WP @ 400-500 g/acre in 200-400 l of water. ➤ Apply irrigation to the crop at regular interval.
Castor	Semilooper	Capsule formation / development	<ul style="list-style-type: none"> ➤ Apply irrigation to the crop at regular interval. ➤ For the control of castor semi looper, spray 20 ml quinalphos (1.5 % powder) OR 40 gm carbaryl in 10 liter of water. ➤ The infested shoots and seed capsules may be collected and destroyed.
Mango	Flowering	-	<ul style="list-style-type: none"> ➤ For the control of madhiya, spray 50 % WP carbaryl 40 gm OR 36 % EC monocrotophos 10 ml in 10 liter of water.
Vegetable crops	-	Sowing/ Flowering/ Fruiting	<ul style="list-style-type: none"> ➤ To apply fertilizer and any agro-chemicals to the crops during this period. ➤ To the spray of agrochemicals during this period. ➤ Hand weeding and interculturing operation should be carry out. ➤ To apply irrigation to the crop at regular interval. ➤ Keep vegetable crop weed free, apply irrigation regularly and send vegetable fruit to the market often grading.

<p>Livestock</p>	<p>-</p>	<p>-</p>	<ul style="list-style-type: none"> ➤ Protection of animal due to the cold winter season cattle transfer to the shed and cover the shade with gunny bag. ➤ To provide adequate food & clean water for drinking and keep the animals clean shed. ➤ Spray phenyl in the animal shed to avoid flies and mosquitoes. ➤ Give stored fodder with mineral mixture. Fodder should be stored at safe place. ➤ Use chaff cutter for fodder. ➤ For the control of tick and other parasites, spray deltemethrin or aemitaz 2 ml in 1 litre of water. ➤ Udder of milking animals must be properly clean with zinc oxide or boric powder.
-------------------------	----------	----------	---

  आज़ादी का अमृत महोत्सव	<p>Gramin Krushi Mausam Seva (GKMS) Agrometeorological Cell Department of Agronomy Junagadh Agricultural University Junagadh-362001</p> <p>E-mail: amfujnd@yahoo.com Phone: 0285-2670139</p>	 
---	---	--

Agromet Advisory Service Bulletin for Porbandar District of South Saurashtra Agro-Climatic Zone
(Issued jointly by Junagadh Agricultural University and India Meteorological Department)

Day:- Tuesday

Date: 23-01-2024

Agromet Advisory Service bulletin. No:- 085 (2023-24)

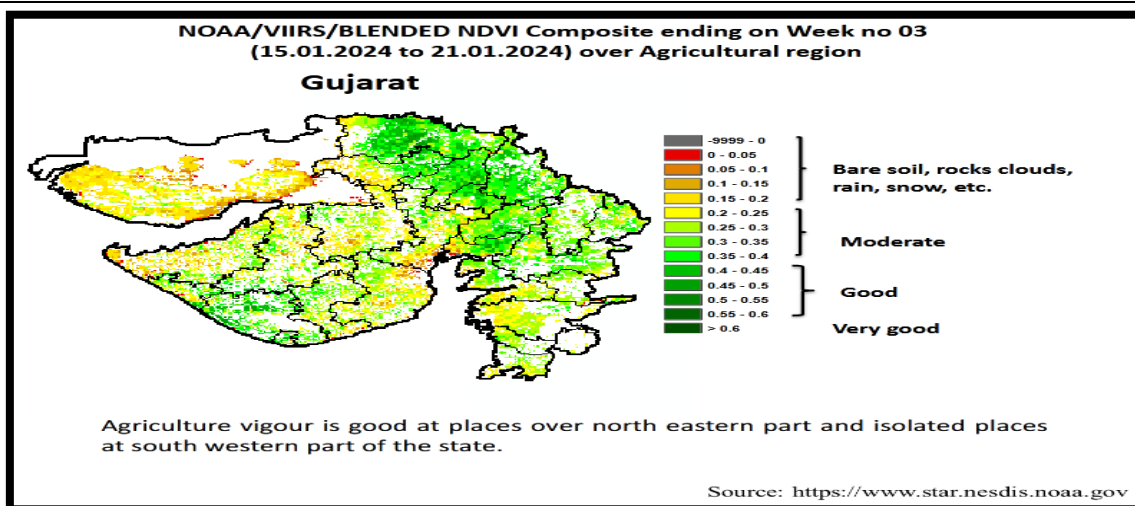
Observed Weather during last Five days (Dated 18 th to 22 nd January,2024)					Weather Parameters	Weather Forecast upcoming Five days (Valid for 24 th to 28 th January,2024) until 08:30 hrs of 28-01-2024				
18/01	19/01	20/01	21/01	22/01	Date	24/01	25/01	26/01	27/01	28/01
0	0	0	0	0	Rainfall(mm)	0	0	0	0	0
28.6	30.3	30.6	29.8	30.4	Tmax (°C)	29	30	31	32	32

15.2	14.0	14.8	14.4	-	Tmin (°C)	16	16	16	17	18
0	0	0	0	0	Cloud Cover	2	2	3	3	3
88	71	75	75	-	RH-I (%)	65	46	40	35	35
58	54	23	43	46	RH-II (%)	30	33	29	25	25
-	-	-	-	-	Wind speed (km/hr)	14.0	14.0	13.0	13.0	10.0
-	-	-	-	-	Wind direction	22	26	70	70	68

Agro meteorological Advisories

General Advice	Rain fall Temperature RH (%) Wind Direction and Wind Speed	<p>As per IMD Forecast, There is forecasting of no rainfall occurs during next five days. Sky will be remaining mainly clear to partly cloudy.</p> <p>Maximum and minimum temperature likely to be in range of 29 - 32°C and 16 - 18°C, respectively.</p> <p>The Relative Humidity is likely to be in the range of 25 - 65 %.</p> <p>Direction and speed of wind is to be N & NE and 10.0 - 14.0 km/h, respectively.</p>
-----------------------	---	--

- ❖ **Standardized Precipitation Index:** - For the period **28th September to 25th October, 2023**. Porbandar district considered under the mildly dry condition.
- ❖ **As per ERFs products, above normal rainfall and normal T_{max}. & T_{min}. may occur in Saurashtra & Kutch region during 28th January to 03rd February, 2024.**
- ❖ **MEGHDOOT Mobile Application:-** **Download** the MEGHDOOT mobile application for Agromet Advisory Services and information on weather forecasting, which will provide weather based agricultural advice to farmers for their location, crops and livestock in their local language.
Click on the following link to download the MEGHDOOT application:
Android users: <https://play.google.com/store/apps/details?id=com.aas.meghdoot>
IOS users: <https://apps.apple.com/in/app/meghdoot/id1474048155>
- ❖ **To apply fertilizer and agro- bio-chemicals to the crops during calm wind duration.**
- ❖ **Carry out weeding and inter culturing operations in timely sown Rabi crops and to apply irrigation to the crops at regular interval.**
- ❖ **Apply light and frequent irrigation / sprinkler irrigation in the evening hours to protect the rabi and vegetable crops from cold injury.**



Crop	Variety/ Pest / Insect	Stage	Agro met Advisories
Chickpea	Helicoverpa armigera	Flowering	<ul style="list-style-type: none"> ➤ Regular monitoring of gram pod borer during entire crop season. ➤ To set up the bird perches 40-50 for pod borer. ➤ Installation of pheromone trap 40/ha and light trap 1/ha. ➤ Interculturing and hand weeding should be carried out in at regular time interval. ➤ For the control of Helicoverpa armigera, spraying of HaNPV 2 x 10⁹ POBs/ml (5 ml/10 lit. water) or Bt. var kurstaki 1kg/ha or NSKE 5% or neem oil 0.03% (3000 ppm) or Beauveria bassiana @ 3 kg/ha. or chlorantraniliprole 18.5 SC 0.004 % (2 ml/10 lit. water) or emamectin benzoate 5 SG 0.001 % (2 g/ 10 liter water). First spray to be started at 50% flowering and second at 15 days after first spray. ➤ Apply irrigation to the crop as per need.

			<ul style="list-style-type: none"> ➤ For stunt virus, Spray Dimethoate 30 EC 10 ml/10 l.
Wheat	Termite / Aphid	Flowering / Milking	<ul style="list-style-type: none"> ➤ If a termite infestation is observed in the standing crop of wheat, immediately apply Fipronil 5 SC @ 1.6 litres or Chlorpyrifos 20 EC @ 1.5 litres with 100 kg of sand or soil per hectare. then lightly irrigate the crop. ➤ Hand weeding should be carry out at regular interval. ➤ Apply 130 kg Urea as top dressing per ha. and give irrigation at critical stages to the crop. ➤ No need to spray any insecticide when field is covered by natural enemies like lady bird beetle, chrysopa and syrphid fly to control aphid. If still aphid population is high, then spray dimethoate 30 EC 10 ml /10 liter of water.
Coriander	Aphid / Powdery mildew	Flowering	<ul style="list-style-type: none"> ➤ Over irrigation should be avoided. ➤ Set up yellow stick trap @ 10/ha to monitor aphid population. ➤ Avoid to spray pesticides whenever predators like ladybird beetle, syrphid fly and chrysopa are present in the field which are predated the aphids. ➤ Powdery mildew (<i>Erysiphe polygoni</i>) is a serious disease, which ruin the crop if allowed unchecked in the initial stage itself. Spraying wettable sulphur 0.25% or 0.2% solution of Karathane twice at 10 to 15 days interval is recommended.

			<ul style="list-style-type: none"> ➤ Dust formulation of insecticides should not be applied for the control of coriander aphids, at flowering stage as they are detrimental to the honey bee population.
Garlic	Thrips	Vegetative	<ul style="list-style-type: none"> ➤ For management of thrips, apply schedule spraying of Beauveria bassiana 1.15 WP (min 2×10^6 cfu/g), first spray at initiation of pest infestation 0.0035% (30 g/10 l of water). Subsequent second 0.007% (60 g/10 l of water) and third 0.009% (80 g/10 l of water) spray at 10 days interval. ➤ To spray Dimethoate 30 EC (10 ml/10 l. of water) or Quinalphos 25 EC (20 ml/10 l. of water) for the control of thrips. ➤ Apply irrigation to the crop as per need.
Cotton	-	Boll Maturity	<ul style="list-style-type: none"> ➤ Picking of cotton should be carried out during morning hours. ➤ For the control of pink bollworm, remove & destroy crop residues and animals should be allowed to grazing in the cotton field after the last picking of cotton.
Pigeon pea	Pod borer	Pod development	<ul style="list-style-type: none"> ➤ For the control of pod borer, spray of neem seed kernel extract 5 % or Bacillus thuringiensis sero var kurstaki WP @ 400-500 g/acre in 200-400 l of water. ➤ Apply irrigation to the crop at regular interval.
Castor	Semi looper	Capsule formation / development	<ul style="list-style-type: none"> ➤ Apply irrigation to the crop at regular interval.

			<ul style="list-style-type: none"> ➤ For the control of castor semi looper, spray 20 ml quinalphos (1.5 % powder) OR 40 gm carbaryl in 10 liter of water. ➤ The infested shoots and seed capsules may be collected and destroyed.
Mango	Flowering	-	<ul style="list-style-type: none"> ➤ For the control of madhiya, spray 50 % WP carbaryl 40 gm OR 36 % EC monocrotophos 10 ml in 10 liter of water.
Vegetable crops	-	Sowing/ Flowering/ Fruiting	<ul style="list-style-type: none"> ➤ To apply fertilizer and any agro-chemicals to the crops during this period. ➤ To the spray of agrochemicals during this period. ➤ Hand weeding and interculturing operation should be carry out. ➤ To apply irrigation to the crop at regular interval. ➤ Keep vegetable crop weed free, apply irrigation regularly and send vegetable fruit to the market often grading.
Livestock	-	-	<ul style="list-style-type: none"> ➤ Protection of animal due to the cold winter season cattle transfer to the shed and cover the shade with gunny bag. ➤ To provide adequate food & clean water for drinking and keep the animals clean shed. ➤ Spray phenyl in the animal shed to avoid flies and mosquitoes. ➤ Give stored fodder with mineral mixture. Fodder should be stored at safe place. ➤ Feed silage & hay material along with concentrate feed. ➤ Use chaff cutter for fodder.

			<ul style="list-style-type: none"> ➤ For the control of tick and other parasites, spray deltemethrin or aemitaz 2 ml in 1 litre of water. ➤ Udder of milking animals must be properly clean with zinc oxide or boric powder.
--	--	--	--

  आज़ादी का अमृत महोत्सव	<h3>Gramin Krushi Mausam Seva (GKMS)</h3> <h4>Agrometeorological Cell</h4> <h4>Department of Agronomy</h4> <h4>Junagadh Agricultural University</h4> <h4>Junagadh-362001</h4> <p>E-mail: amfujnd@yahoo.com Phone: 0285-2670139</p>	
---	---	---

**Agromet Advisory Service Bulletin for Gir Somnath District of South Saurashtra Agro-Climatic Zone
(Issued jointly by Junagadh Agricultural University and India Meteorological Department)**

Day:- Tuesday

Date: 23-01-2024

Agromet Advisory Service Bulletin. No:- 085 (2023-24)

Observed Weather during last Five days (Dated 18 th to 22 nd January,2024)					Weather Parameters	Weather Forecast upcoming Five days (Valid for 24 th to 28 th January,2024) until 08:30 hrs of 28-01-2024				
18/01	19/01	20/01	21/01	22/01		Date	24/01	25/01	26/01	27/01
0	0	0	0	0	Rainfall(mm)	0	0	0	0	0
29.2	29.6	30.6	30.2	29.8	Tmax (°C)	30	30	31	31	32
17.4	17.4	17.2	16.2	-	Tmin (°C)	17	17	17	18	19
0	0	0	0	3	Cloud cover	2	2	3	3	3
76	59	47	41	-	RH-I (%)	39	47	41	39	46
58	59	28	26	56	RH-II (%)	25	27	25	23	23
3.7	3.7	3.7	-	5.6	Wind speed (km/hr)	13.0	13.0	13.0	12.0	8.0
50	50	50	-	270	Wind direction	25	26	27	34	165

Agro meteorological Advisories

General Advice	<p>Rain fall</p> <p>Temperature</p>	<p>As per IMD Forecast, There is forecasting of no rainfall occurs during next five days. Sky will be remaining mainly clear to partly cloudy.</p>
---------------------------	--	---

	RH (%)	Maximum and minimum temperature likely to be in range of 30 - 31°C and 17 - 19°C , respectively.
	Wind Direction and Wind Speed	The Relative Humidity is likely to be in the range of 23 – 47 % . Direction and speed of wind is to be mainly NE & S and around 08 – 13 km/h , respectively.

+ **Standardized Precipitation Index:** - For the period **28th September to 25th October, 2023**.
Gir Somnath district considered under the mildly wet condition.

+ **As per ERFIS products, above normal rainfall and normal T_{max}. & T_{min}. may occur in Saurashtra & Kutch region during 28th January to 03rd February, 2024.**

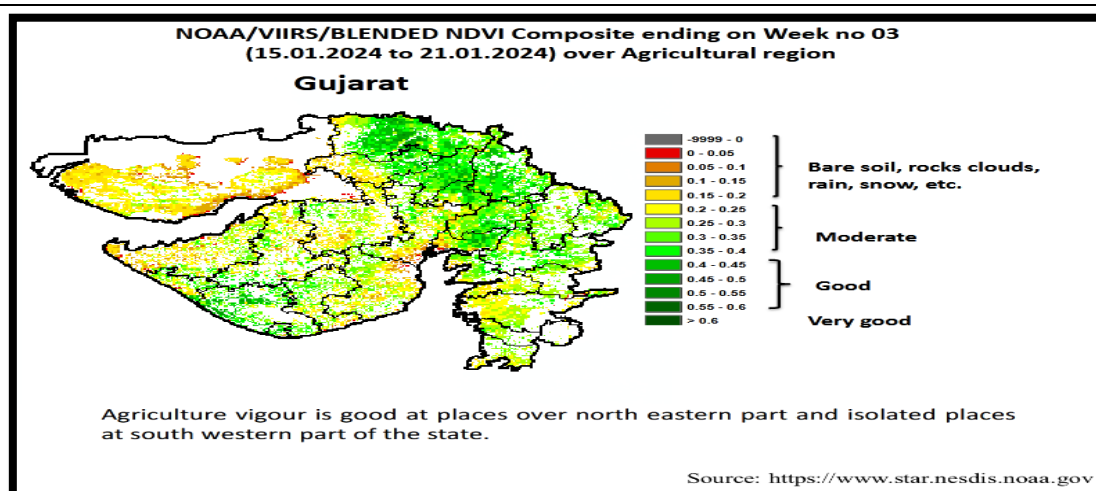
+ **MEGHDOOT Mobile Application:-Download** the MEGHDOOT mobile application for Agromet Advisory Services and information on weather forecasting, which will provide weather based agricultural advice to farmers for their location, crops and livestock in their local language.

Click on the following link to download the MEGHDOOT application:

Android users: <https://play.google.com/store/apps/details?id=com.aas.meghdoot>

IOS users: <https://apps.apple.com/in/app/meghdoot/id1474048155>

- ❖ **To apply fertilizer and agro- bio-chemicals to the crops during calm wind duration.**
- ❖ **Carry out weeding and inter culturing operations in timely sown Rabi crops and to apply irrigation to the crops at regular interval.**
- ❖ **Apply light and frequent irrigation / sprinkler irrigation in the evening hours to protect the rabi and vegetable crops from cold injury.**



Crop	Variety/ Pest / Insect	Stage	Agro met Advisories
Chickpea	Helicoverpa armigera	Flowering	<ul style="list-style-type: none"> ➤ Regular monitoring of gram pod borer during entire crop season. ➤ To set up the bird perches 40-50 for pod borer. ➤ Installation of pheromone trap 40/ha and light trap 1/ha. ➤ Hand weeding should be carried out in at regular time interval. ➤ For the control of Helicoverpa armigera, spraying of HaNPV 2 x 10⁹ POBs/ml (5 ml/10 lit. water) or Bt. var kurstaki 1kg/ha or NSKE 5% or neem oil 0.03% (3000 ppm) or Beauveria bassiana @ 3 kg/ha. or chlorantraniliprole 18.5 SC 0.004 % (2 ml/10 lit. water) or emamectin benzoate 5 SG 0.001 % (2 g/ 10 liter water). First spray to be started at 50% flowering and second at 15 days after first spray. ➤ Apply irrigation to the crop as per need. ➤ For stunt virus, Spray Dimethoate 30 EC 10 ml/10 l.

<p>Wheat</p>	<p>Termite / Stem borer / Aphid</p>	<p>Flowering / Milking</p>	<ul style="list-style-type: none"> ➤ If a termite infestation is observed in the standing crop of wheat, immediately apply Fipronil 5 SC @ 1.6 litres or Chlorpyrifos 20 EC @ 1.5 litres with 100 kg of sand or soil per hectare. then lightly irrigate the crop. ➤ Hand weeding should be carry out at regular interval. ➤ Apply 130 kg Urea as top dressing per ha. and give irrigation at critical stages to the crop. ➤ No need to spray any insecticide when field is covered by natural enemies like lady bird beetle, chrysopa and syrphid fly to control aphid. If still aphid population is high, then spray dimethoate 30 EC 10 ml /10 liter of water.
<p>Coriander</p>	<p>Aphid</p>	<p>Flowering</p>	<ul style="list-style-type: none"> ➤ Over irrigation should be avoided. ➤ Set up yellow stick trap @ 10/ha to monitor aphid population. ➤ Avoid to spray pesticides whenever predators like ladybird beetle, syrphid fly and chrysopa are present in the field which are predated the aphids. ➤ Powdery mildew (Erysiphe polygoni) is a serious disease, which ruin the crop if allowed unchecked in the initial stage itself. Spraying wettable sulphur 0.25% or 0.2% solution of Karathane twice at 10 to 15 days interval is recommended. ➤ Dust formulation of insecticides should not be applied for the control of coriander aphids, at

			flowering stage as they are detrimental to the honey bee population.
Garlic	Thrips	Vegetative	<ul style="list-style-type: none"> ➤ For management of thrips, apply schedule spraying of Beauveria bassiana 1.15 WP (min 2 x 10⁶ cfu/g), first spray at initiation of pest infestation 0.0035% (30 g/10 l of water). Subsequent second 0.007% (60 g/10 l of water) and third 0.009% (80 g/10 l of water) spray at 10 days interval. ➤ To spray Dimethoate 30 EC (10 ml/10 l. of water) or Quinalphos 25 EC (20 ml/10 l. of water) for the control of thrips. ➤ Apply irrigation to the crop as per need.
Cotton	Pink bollworm	Boll Maturity	<ul style="list-style-type: none"> ➤ Picking of cotton should be carried out during morning hours. ➤ For the control of pink bollworm, remove & destroy crop residues and animals should be allowed to grazing in the cotton field after the last picking of cotton.
Pigeon pea	Pod borer	Pod development	<ul style="list-style-type: none"> ➤ For the control of pod borer, spray of neem seed kernel extract 5 % or Bacillus thuringiensis sero var kurstaki WP @ 400-500 g/acre in 200-400 l of water. ➤ Apply irrigation to the crop at regular interval.
Castor	semi looper	Capsule formation / development	<ul style="list-style-type: none"> ➤ Apply irrigation to the crop at regular interval. ➤ For the control of castor semi looper, spray 20 ml quinalphos (1.5 % powder) OR 40 gm carbaryl in 10 liter of water. ➤ The infested shoots and seed capsules may be collected and destroyed.

Mango	Flowering	-	<ul style="list-style-type: none"> ➤ For the control of madhiya, spray 50 % WP carbaryl 40 gm OR 36 % EC monocrotophos 10 ml in 10 liter of water.
Vegetable crops	-	Sowing/ Flowering/ Fruiting	<ul style="list-style-type: none"> ➤ To apply fertilizer and any agro-chemicals to the crops during this period. ➤ To the spray of agrochemicals during this period. ➤ Hand weeding and interculturing operation should be carry out. ➤ To apply irrigation to the crop at regular interval. ➤ Keep vegetable crop weed free, apply irrigation regularly and send vegetable fruit to the market often grading.
Livestock	-	-	<ul style="list-style-type: none"> ➤ Protection of animal due to the cold winter season cattle transfer to the shed and cover the shade with gunny bag. ➤ To provide adequate food & clean warm water for drinking during cold condition and keep the animals clean shed. ➤ Spray phenyl in the animal shed to avoid flies and mosquitoes. ➤ Give stored fodder with mineral mixture. Fodder should be stored at safe place. ➤ Feed silage & hay material along with concentrate feed. ➤ Use chaff cutter for fodder. ➤ For the control of tick and other parasites, spray deltemethrin or aemitaz 2 ml in 1 litre of water.

			➤ Udder of milking animals must be properly clean with zinc oxide or boric powder.
--	--	--	--

Technical Officer
Gramin Krishi Mausam Seva (GKMS)
J.A.U., Junagadh

AMFU, JAU, Junagadh