

  આજાદીકા અમૃત મહોત્સવ	ગ્રામીણ કૃષિ મૌસમ સેવા કૃષિ હવામાન સેલ કૃષિ વિજ્ઞાન વિભાગ જુનાગઢ કૃષિ યુનિવર્સિટી જુનાગઢ - ૩૬૨૦૦૧ ઈમેઈલ:- amfujnd@yhaoo.com ફોન નં. ૦૨૮૫-૨૬૭૦૧૩૯	 
---	--	--

હવામાન આગાહી આધારીત દક્ષિણ સૌરાષ્ટ્ર ખેત આબોહવાકીય વિસ્તારનાં જુનાગઢ જિલ્લા માટે કૃષિ સલાહ બુલેટીન
 (કૃષિ હવામાન સેલ, જુનાગઢ કૃષિ યુનિવર્સિટી અને ભારત હવામાન વિભાગ દ્વારા સંપન્ન)

વાર:- શુક્રવાર

તારીખ:-૨૪/૧૧/૨૦૨૩

હવામાન આગાહી આધારીત બુલેટીન: ૦૬૮ (૨૦૨૩-૨૪)

પાછલા પાંચ દિવસનું હવામાન (તારીખ:- ૧૯ થી ૨૩ નવેમ્બર, ૨૦૨૩)					હવામાન પરિબલો	હવામાન આગાહી આગામી પાંચ દિવસ માટે (તારીખ:- ૨૫ થી ૨૯ નવેમ્બર, ૨૦૨૩) માન્ય ૨૯ નવેમ્બર, ૨૦૨૩. સવારના ૮:૩૦ વાગ્યાં સુધી				
૧૯/૧૧	૨૦/૧૧	૨૧/૧૧	૨૨/૧૧	૨૩/૧૧	તારીખ	૨૫/૧૧	૨૬/૧૧	૨૭/૧૧	૨૮/૧૧	૨૯/૧૧
૦	૦	૦	૦	-	વરસાદ(મિમી)	૦	૦	૨૪	૦	૦
૩૨.૫	૩૨.૬	૩૫.૦	૩૪.૭	-	મહત્તમ તાપમાન (°સે.ગ્રે)	૩૨	૩૨	૩૨	૩૦	૩૦
૧૬.૪	૧૮.૧	૨૦.૨	૧૮.૯	-	લઘુત્તમ તાપમાન (°સે.ગ્રે)	૧૮	૧૯	૧૭	૧૮	૧૮
ચોખ્ખું	ચોખ્ખું	ચોખ્ખું	ચોખ્ખું	-	વાદળની સ્થિતિ	ચોખ્ખું	ચોખ્ખું	મોટેભાગે વાદળછાયું	ચોખ્ખું	ચોખ્ખું
૬૪	૭૨	૭૧	૭૫	-	સવારના ભેજના ટકા	૪૬	૬૬	૭૭	૭૩	૫૭
૩૨	૩૫	૩૮	૩૨	-	બપોરના ભેજના ટકા	૨૨	૩૬	૪૪	૩૬	૩૫
૩.૧	૪.૨	૨.૬	૨.૪	-	પવનની ગતિ (કિમી/કલાક)	૧૦.૦	૯.૦	૧૧.૦	૧૧.૦	૧૪.૦
૭૦	૨૫૦	૯૦	૩૬૦	-	પવનની દિશા	૬૮	૧૮૦	૭૨	૬૮	૪૫

સામાન્ય સલાહ

ભારત સરકારશ્રીના હવામાન વિભાગ તરફથી મળેલ હવામાન આગાહીની માહિતી અનુસાર અત્રેનાં ગ્રામીણ કૃષિ મૌસમ સેવા યોજના, જુનાગઢ કૃષિ યુનિવર્સિટી, જુનાગઢ તરફથી જણાવવામા આવે છે કે દક્ષિણ સૌરાષ્ટ્ર ખેત આબોહવાકીય વિસ્તારના જુનાગઢ જિલ્લામાં આગામી તારીખ ૨૫/૧૧/૨૦૨૩ થી ૨૯/૧૧/૨૦૨૩ દરમિયાન આકાશ મુખ્યત્વે આગામી પાંચ દિવસોમાં મુખ્યત્વે ચોખ્ખું થી મોટેભાગે વાદળછાયું રહેશે, જિલ્લામાં આગામી પાંચ દિવસો દરમિયાન ૨૭ નવેમ્બરનાં કમોસમી મધ્યમ વરસાદની શક્યતાઓ છે બાકીનાં દિવસોમાં વરસાદની શક્યતાઓ નહિવત છે. પવનની ઝડપ ૦૯ થી ૧૪ કીમી/કલાક રહેવાની શક્યતા રહેશે. આ સમયગાળામાં મહત્તમ તાપમાન ૩૦ થી ૩૨ ડીગ્રી સેન્ટીગ્રેડ રહેશે તેમજ લઘુત્તમ તાપમાન ૧૭ થી ૧૯ ડીગ્રી સેન્ટીગ્રેડ રહેવાની સંભાવના છે.

✦ માન્ય વરસાદની સૂચી મુજબ જુનાગઢ જિલ્લામાં ૨૭ સપ્ટેમ્બર થી ૨૫ ઓક્ટોબર, ૨૦૨૩ નાં સમયગાળા દરમિયાન મધ્યમ ભેજની સ્થિતિ જોવા મળેલ છે.

✦ સાપ્તાહિક હવામાન આગાહીની સૂચી મુજબ સૌરાષ્ટ્ર અને કચ્છનાં વિસ્તારોમાં તા.૨૯/૧૧/૨૦૨૩ થી તા.૦૫/૧૨/૨૦૨૩ દરમિયાન વરસાદ અને મહત્તમ તાપમાન સામાન્ય થી નીચે & લઘુત્તમ તાપમાન સામાન્ય રહેવાની શક્યતાઓ છે.

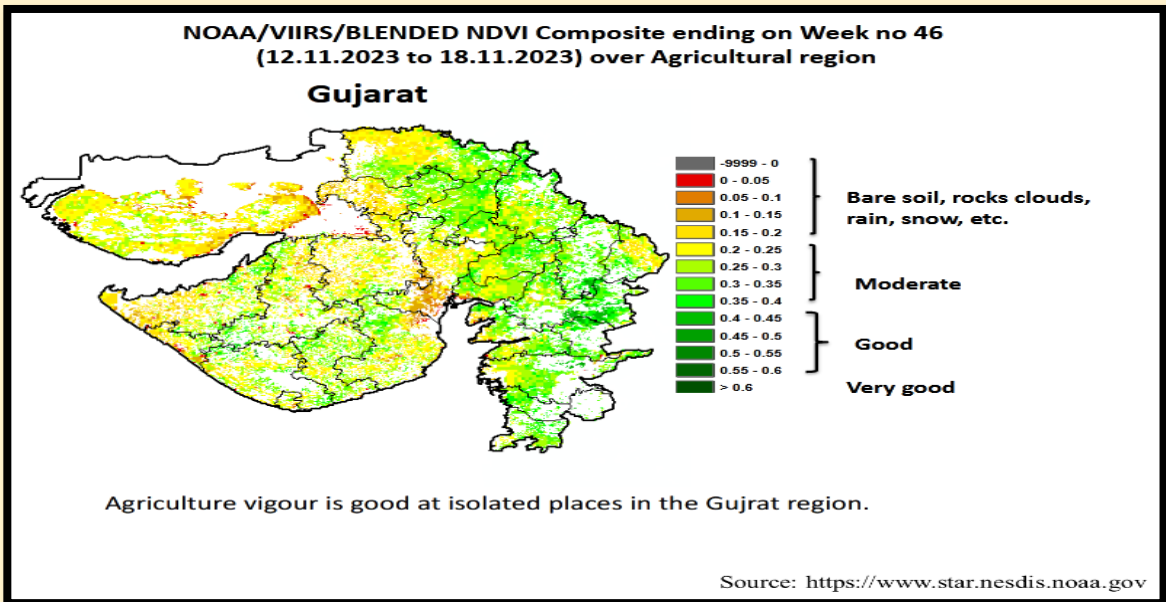
✦ મેઘદૂત એપ્લિકેશન:- કૃષિ હવામાન સલાહ સેવા અને હવામાન આગાહી અંગેની જાણકારી મેળવવા માટે ડાઉનલોડ કરો મેઘદૂત એપ્લિકેશન કે જે ખેડૂતોને તેમની સ્થાનિક ભાષામાં સ્થાન, પાક અને પશુધન વિશે હવામાન આધારિત કૃષિ સલાહ પ્રદાન કરશે.

મેઘદૂત એપ્લિકેશનને ડાઉનલોડ કરવા માટે નીચેની લિંક પર ક્લિક કરો.

એન્ડ્રોઈડ(મોબાઈલ)ઉપયોગકર્તા:<https://play.google.com/store/apps/details?id=com.aas.meghdoot>

આઈ.ઓ.એસ.ઉપયોગકર્તા:- <https://apps.apple.com/in/app/meghdoot/id1474048155>

- ❖ ખેતરમાં ઉભા પાકમાં વરસાદનું પાણી ભરાય રહેતું હોય તો તેના નિકાલની યોગ્ય વ્યવસ્થા કરવી.
- ❖ ખેતરમાં ખુલ્લામાં પડેલ બાજરી/જુવાર કે અન્ય ચારાને પણ સલામત જગ્યાએ સંગ્રહવાની વ્યવસ્થા કરવી.
- ❖ પાકમાં દવા છાંટવાનું અને ખાતર આપવનું કામ આગાહીનાં સમયગાળા દરમિયાન કરવું.
- ❖ શિયાળું પાકોના વાવેતર માટે ખેત આયોજન કરવું તે મુજબ બીયારણ, ખાતર અને દવાનો પુરવઠો મેળવી લેવો અને પાકનું વાવેતર કાર્ય સમયસર પૂર્ણ કરવું.
- ❖ સમયસર વાવેલ શિયાળું પાકમાં આંતરખેડ અને નીંદણની કામગીરી કરવી અને સમયાંતરે પાકને પીયત આપવું.



પાકનું નામ	પાક અવસ્થા	રોગ/જીવાત/ જાત	કૃષિ સલાહ
ચણા	વૃદ્ધિ	લીલી ઈયળ	❖ જીવાતની સમયસર મોજણી કરવી.

			<ul style="list-style-type: none"> ❖ લીલી ઈયળ માટે ૪૦-૫૦ બર્ડ પર્યાસ મુકવા. ❖ ફેરોમોન ટ્રેપ ૪૦/હે. મુજબ અને પ્રકાશ પિંજર ૧/હે. મુજબ ગોઠવવા. ❖ કડવી મેહંદીનો ભૂકો અથવા મામેજવાનો ભૂકો અથવા રતનજ્યોતનો ભૂકો અથવા લીમડાના પાનનો ૫ ટકા અર્ક જીવાતની શરૂઆત થયે દર ૧૫ દિવસે છંટકાવ કરવો.
ઘઉં	વૃદ્ધિ	ઉધઈ	<ul style="list-style-type: none"> ❖ પાકને સમયાંતરે પીયત આપવું. ❖ ઘઉંના ઊભા પાકમાં ઉધઈનો ઉપદ્રવ શરૂ થતો જણાય તો તુરત જ એક હેક્ટર પાકના વિસ્તાર માટે ફીપ્રોનિલ ૫ એસસી ૧.૬ લિટર અથવા કલોરપાયરીફોસ ૨૦ ઈસી ૧.૫ લિટર ૧૦૦ કિ.ગ્રા .રેતી સાથે બરાબર ભેળવી માવજત આપેલ રેતી ઘઉંના ઊભા પાકમાં પૂરવી અને ત્યારબાદ પાકને હળવું પિયત આપવું.
ધાણા	વૃદ્ધિ	મોલો	<ul style="list-style-type: none"> ❖ રોગ પ્રતિકારક જાતોનું વાવેતર કરવું. ❖ વધારે પડતું પાણી આપવું નહિ. ❖ મોલોનાં પરિક્ષણ માટે પીળા ચીકણા પીંજર પ્રતિ હેક્ટરે ૧૦ પ્રમાણે ગોઠવવા. ❖ દાળિયા, સીરફીડ માખીના કીડા અને કાયસોપર્લા નામના પરભક્ષી કીટકો કુદરતી રીતે મોલોનું ભક્ષણ કરતા હોય છે. આથી આવા ઉપયોગી પરભક્ષીઓની વસ્તી વધારે હોય ત્યારે ઝેરી દવાઓના છંટકાવ ટાળવા જોઈએ.
લસણ	વૃદ્ધિ	યુસીયા જીવાત	<ul style="list-style-type: none"> ❖ આ જીવાતના અસરકારક નિયંત્રણ માટે બ્યુવેરીયા બાઝીયાના ૧.૧૫ વે.પા. નો પ્રથમ છંટકાવ જીવાત દેખાય ત્યારે ૦.૦૦૩૫% (૩૦ ગ્રામ/૧૦ લીટર પાણીમાં)બ બીજો ૦.૦૦૭ ટકા (૬૦ ગ્રામ/૧૦ લીટર પાણી) અને ત્રીજો ૦.૦૦૯ ટકા (૮૦ ગ્રામ/૧૦ લીટર પાણી) ૧૦ દિવસના અંતરે કરવા. ❖ આ જીવાતના રાસાયણિક નિયંત્રણ માટે ડાયમીથોએટ ૩૦ ઈ.સી. ૧૦ મિ.લી. અથવા કવીનાલફોસ ૨૫ ઈ.સી. ૨૦ મિ.લી. દવા ૧૦ લીટર પાણીમાં ભેળવી દવાની અસરકારકતા વધારવા તેમાં સ્ટીકર ઉમેરી દ્રાવણનો છંટકાવ કરવો.
કપાસ	ફૂલ / ઝીન્ડવા / વીણી	ગુલાબી ઈયળ, પાનનાં ટપકા	<ul style="list-style-type: none"> ❖ પાકમાં દવા છાંટવાનું અને ખાતર આપવુંનું કામ આ સમયગાળામાં કરવું. ❖ પાનનાં ટપકાનાં રોગનાં નિયંત્રણ માટે પ્રોપીકોનાઝોલ ૨૫% ઈ.સી. ૧૦ મી.લી./૧૦ લી. અથવા પાઈરેકલોસ્ટ્રોબીન ૨૦% ડબલ્યુ. જી. ૧૦ ગ્રામ/૧૦ લી. અથવા એઝોકઝીસ્ટ્રોબીન ૧૮.૨% + ડાયફેનકોનાઝોલ

			<p>૧૧.૪% ડબલ્યુ./ડબલ્યુ. એસ. સી. ૧૦ મી.લી./૧૦ લી. અથવા પ્રોપીનેબ ૭૦% વે.પા. ૨૫ ગ્રામ/૧૦ લી. પાણીમાં મુજબ છંટકાવ કરવો.</p> <ul style="list-style-type: none"> ❖ કપાસમાં ગુલાબી ઈયળના નિયંત્રણ માટે ડેલ્ટામેથીન અથવા ટ્રાઈઝોફોસ ૧૦ મીલી દવા ૧૦ લીટર પાણીમાં ભેળવી છંટકાવ કરવો અથવા ૧૦૦ ગ્રામ બીવેરીયા પાવડર અને ૨૦ મીલી પ્રોફેનોફોસ ને ૧૦ લીટર પાણીમાં ભેળવી છંટકાવ કરવો. ❖ ખેતરમાં ફેરોમેન ટ્રેપગોઠવી નર કુદાઓનો નાશ કરવો. ❖ કપાસ જેમ જેમ પાકતો જાય તેમ તેમ વીણી કરવી અને વીણી સવારના સમયે કરવી. ❖ કપાસના પાકને સમયાંતરે પીયત આપવું.
તુવેર	વૃદ્ધિ	લીલી ઈયળ, ચુસીયા જીવાત	<ul style="list-style-type: none"> ❖ પાકમાં આંતરખેડ કરવી અને હાથથી નિંદામણની કામગીરી કરવી. ❖ ઈંડાનો અને નાની ઈયળોને એકત્રિત કરી નાશ કરવો. ❖ પીળા ચીકણા પીંજરનો % ૪-૫ ટ્રેપ/એકર મુજબ ઉપયોગ કરવો. ❖ પ્રકાશ પીંજરનો % ૧/એકર મુજબ ઉપયોગ કરવો. ❖ પુખ્ત જીવાતોની મોજણી માટે ૪-૫ ફેરોમોન ટ્રેપ/એકર મુકવા જોઈએ (લ્યુર દર ૨ થી ૩ અઠવાડિયે બદલવી). ❖ પરભક્ષી પક્ષીઓ માટે બર્ડ પર્ચીસ % ૨૦/એકર મુજબ મુકવા. ❖ પાકને સમયાંતરે પીયત આપવું.
એરંડા	વૃદ્ધિ	લશ્કરી ઈયળ અને ઘોડીયા ઈયળ	<ul style="list-style-type: none"> ❖ પુખ્ત જીવાતની મોજણી માટે ૪-૫ ફેરોમોન ટ્રેપ/એકર મુજબ ફેરોમોન ટ્રેપ ગોઠવવા (લ્યુર દર ૨ થી ૩ અઠવાડિયે બદલવી). ❖ પરભક્ષી પક્ષીઓ માટે બર્ડ પર્ચીસ @૨૦/એકર મુજબ મુકવા. ❖ પાકને સમયાંતરે પીયત આપવું.
શાકભાજી	વૃદ્ધી / ફુલ / ફળ	-	<ul style="list-style-type: none"> ❖ પાકમાં દવા છાંટવાનું અને ખાતર આપવું કામ આ સમયગાળામાં કરવું. ❖ પાકમાં હાથથી નિંદામણ અને આંતરખેડની કામગીરી કરવી. ❖ શાકભાજી પાકોને સમયસર પીયત આપવું. ❖ શાકભાજીના પાકોને નીદામણ મુક્ત કરવું અને નિયમિત પિયત આપવું. શાકભાજી ને સમયસર ઉતારી ગ્રેડીંગ કરી બજારમાં મુકવા.
પશુપાલન	-	-	<ul style="list-style-type: none"> ❖ પશુઓને યોગ્ય આહાર આપવો & પીવા માટે ચોખ્ખું ઠંડું પાણી આપવું અને પશુઓના રહેઠાણ ચોખ્ખા રાખવા. ❖ માખી મચ્છરથી રક્ષણ માટે ફીનાઈલ છાટવું.

- ❖ પશુઓને યોગ્ય આહારમાં ખનિજયુક્ત મિશ્રણ સાથે સંગ્રહિત ચારા આપો. ચારા ને સલામત સ્થળે સંગ્રહિત કરવો જોઈએ.
- ❖ ચારા માટે ચાફ કટર વાપરો.
- ❖ પશુઓમાં ઈતરડીના નિયંત્રણ માટે ડેલ્ટામેથીન અથવા એમીટાઝ ૨ મીલી/ ૧ લીટર પાણીમાં નાખીને છાટવી.
- ❖ કુધાળા પશુઓના આઉને ઝીંક ઓક્સાઈડ અથવા બોરીક પાવડરથી બરાબર સાફ કરવા.



આઝાદી કા અમૃત મહોત્સવ

ગ્રામીણ કૃષિ મૌસમ સેવા
કૃષિ હવામાન સેલ
કૃષિ વિજ્ઞાન વિભાગ
જૂનાગઢ કૃષિ યુનિવર્સિટી
જૂનાગઢ - ૩૬૨૦૦૧



G20
ભારત 2023 INDIA

ઈમેઇલ:-amfujnd@yahoo.com

ફોન નં. ૦૨૮૫-૨૬૭૦૧૩૯

હવામાન આગાહી આધારીત દક્ષિણ સૌરાષ્ટ્ર ખેત આબોહવાકીય વિસ્તારનાં પોરબંદર જીલ્લા માટે કૃષિ સલાહ બુલેટીન
(કૃષિ હવામાન સેલ, જૂનાગઢ કૃષિ યુનિવર્સિટી અને ભારત હવામાન વિભાગ દ્વારા સંપન્ન)

વાર:- શુક્રવાર

તારીખ: ૨૪/૧૧/૨૦૨૩

હવામાન આગાહી આધારીત બુલેટીન: ૦૬૮ (૨૦૨૩-૨૪)

પાછલા પાંચ દિવસનું હવામાન (તારીખ:- ૧૯ થી ૨૩ નવેમ્બર, ૨૦૨૩)					હવામાન પરિબળો	હવામાન આગાહી આગામી પાંચ દિવસ માટે (તારીખ:- ૨૫ થી ૨૯ નવેમ્બર, ૨૦૨૩) માન્ય ૨૯ નવેમ્બર, ૨૦૨૩. સવારના ૮:૩૦ વાગ્યાં સુધી				
૧૯/૧૧	૨૦/૧૧	૨૧/૧૧	૨૨/૧૧	૨૩/૧૧	તારીખ	૨૫/૧૧	૨૬/૧૧	૨૭/૧૧	૨૮/૧૧	૨૯/૧૧
૦	૦	૦	૦	૦	વરસાદ(મિમી)	૦	૦	૦	૦	૦
૩૩.૬	૩૩.૦	૩૪.૪	૩૬.૦	૩૪.૨	મહત્તમ તાપમાન (°સે.ગ્રે)	૩૩	૩૩	૩૧	૩૨	૩૨
૧૯.૬	૨૦.૭	૨૪.૪	૨૧.૨	૧૮.૨	લઘુત્તમ તાપમાન (°સે.ગ્રે)	૧૮	૧૯	૧૮	૧૭	૧૭
ચોખ્ખું	ચોખ્ખું	ચોખ્ખું	ચોખ્ખું	ચોખ્ખું	વાદળની સ્થિતિ	ચોખ્ખું	ચોખ્ખું	ચોખ્ખું	ચોખ્ખું	ચોખ્ખું
૬૨	૪૨	૬૧	૭૧	૮૦	સવારના લેજના ટકા	૪૪	૬૦	૭૭	૬૪	૫૭
૪૯	૪૦	૪૦	૩૯	૩૮	બપોરબાદ ના લેજના ટકા	૨૮	૩૯	૪૫	૪૦	૩૯
-	૨૨.૨	૧૪.૮	-	-	પવનની ગતિ (કિમી/કલાક)	૧૨.૦	૧૦.૦	૧૩.૦	૧૬.૦	૧૮.૦
-	૫૦	૭૦	-	-	પવનની દિશા	૭૦	૨૪૮	૭૨	૪૫	૨૭

સામાન્ય સલાહ

ભારત સરકારશ્રીના હવામાન વિભાગ તરફથી મળેલ હવામાન આગાહીની માહિતી અનુસાર અત્રેના ગ્રામીણ કૃષિ મૌસમ સેવા યોજના, જૂનાગઢ કૃષિ યુનિવર્સિટી, જૂનાગઢ તરફથી જણાવવામા આવે છે કે દક્ષિણ સૌરાષ્ટ્ર

ખેત આબોહવાકીય વિસ્તારના પોરબંદર જીલ્લામાં આગામી તારીખ ૨૫/૧૧/૨૦૨૩ થી ૨૯/૧૧/૨૦૨૩ દરમિયાન આકાશ મુખ્યત્વે આગામી પાંચ દિવસોમાં મુખ્યત્વે ચોખ્ખું રહેશે, જીલ્લામાં આગામી પાંચ દિવસો દરમિયાન વરસાદની શક્યતાઓ નહિવત છે. પવનની ઝડપ ૧૦ થી ૧૮ કીમી/કલાક રહેવાની શક્યતા રહેશે. આ સમયગાળામાં મહત્તમ તાપમાન ૩૧ થી ૩૩ ડીગ્રી સેન્ટીગ્રેડ રહેશે તેમજ લઘુત્તમ તાપમાન ૧૭ થી ૧૯ ડીગ્રી સેન્ટીગ્રેડ રહેવાની સંભાવના છે.

✦ માન્ય વરસાદની સૂચી મુજબ પોરબંદર જીલ્લામાં ૨૭ સપ્ટેમ્બર થી ૨૫ ઓક્ટોબર, ૨૦૨૩ નાં સમયગાળા દરમિયાન મધ્યમ સૂકી સ્થિતિ જોવા મળેલ છે.

✦ સાપ્તાહિક હવામાન આગાહીની સૂચી મુજબ સૌરાષ્ટ્ર અને કચ્છનાં વિસ્તારોમાં તા.૨૯/૧૧/૨૦૨૩ થી તા.૦૫/૧૨/૨૦૨૩ દરમિયાન વરસાદ અને મહત્તમ તાપમાન સામાન્ય થી નીચે & લઘુત્તમ તાપમાન સામાન્ય રહેવાની શક્યતાઓ છે.

✦ મેઘદૂત એપ્લિકેશન:-કૃષિ હવામાન સલાહ સેવા અને હવામાન આગાહી અંગેની જાણકારી મેળવવા માટે ડાઉનલોડ કરો મેઘદૂત એપ્લિકેશન કે જે ખેડૂતોને તેમની સ્થાનિક ભાષામાં સ્થાન, પાક અને પશુધન વિશે હવામાન આધારિત કૃષિ સલાહ પ્રદાન કરશે.

મેઘદૂત એપ્લિકેશનને ડાઉનલોડ કરવા માટે નીચેની લિંક પર ક્લિક કરો.

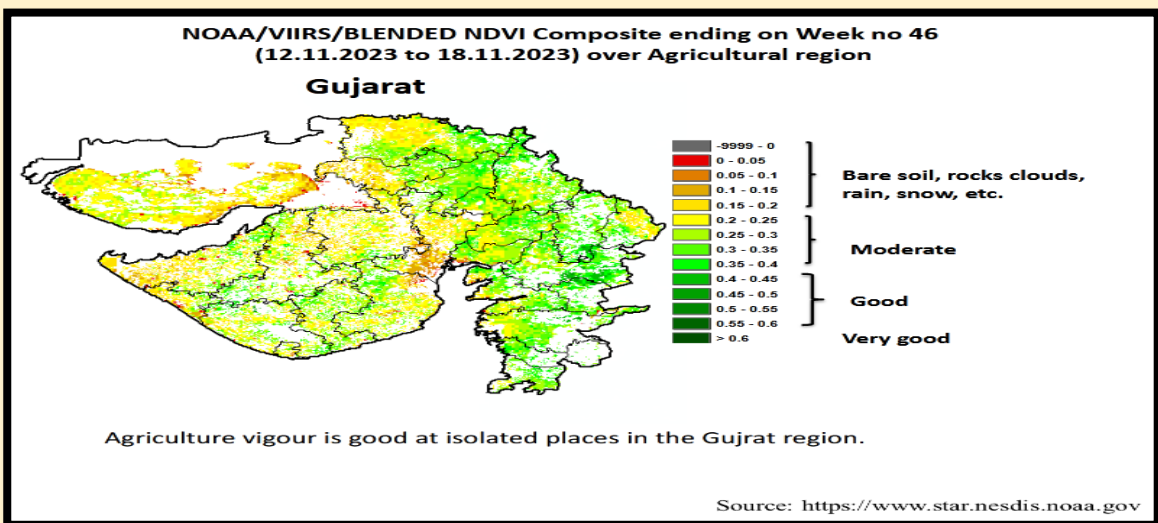
એન્ડ્રોઈડ(મોબાઈલ)ઉપયોગકર્તા: <https://play.google.com/store/apps/details?id=com.aas.meghdoot>

આઈ.ઓ.એસ.ઉપયોગકર્તા:- <https://apps.apple.com/in/app/meghdoot/id1474048155>

❖ પાકમાં દવા છાંટવાનું અને ખાતર આપવનું કામ આગાહીનાં સમયગાળા દરમિયાન કરવું.

❖ શિયાળું પાકોના વાવેતર માટે ખેત આયોજન કરવું તે મુજબ બીયારણ, ખાતર અને દવાનો પુરવઠો મેળવી લેવો અને પાકનું વાવેતર કાર્ય સમયસર પૂર્ણ કરવું.

❖ સમયસર વાવેલ શિયાળું પાકમાં આંતરખેડ અને નીંદણની કામગીરી કરવી અને સમયાંતરે પાકને પીયત આપવું.



પાકનું નામ	પાક અવસ્થા	રોગ/જીવાત/ જાત	કૃષિ સલાહ
ચણા	વૃદ્ધિ	લીલી ઈયળ	<ul style="list-style-type: none"> ❖ જીવાતની સમયસર મોજણી કરવી. ❖ લીલી ઈયળ માટે ૪૦-૫૦ બર્ડ પર્યાસ મુકવા. ❖ ફેરોમોન ટ્રેપ ૪૦/હે. મુજબ અને પ્રકાશ પિંજર ૧/હે. મુજબ ગોઠવવા. ❖ કડવી મેહંદીનો ભૂકો અથવા મામેજવાનો ભૂકો અથવા રતનજ્યોતનો ભૂકો અથવા લીમડાના પાનનો ૫ ટકા અર્ક જીવાતની શરૂઆત થયે દર ૧૫ દિવસે છંટકાવ કરવો.
ઘઉં	વૃદ્ધિ	ઉધઈ	<ul style="list-style-type: none"> ❖ પાકને સમયાંતરે પીયત આપવું. ❖ ઘઉંના ઊભા પાકમાં ઉધઈનો ઉપદ્રવ શરૂ થતો જણાય તો તુરત જ એક હેક્ટર પાકના વિસ્તાર માટે ફીપ્રોનિલ ૫ એસસી ૧.૬ લિટર અથવા કલોરપાયરીફોસ ૨૦ ઈસી ૧.૫ લિટર ૧૦૦ કિ.ગ્રા .રેતી સાથે બરાબર ભેળવી માવજત આપેલ રેતી ઘઉંના ઊભા પાકમાં પૂરવી અને ત્યારબાદ પાકને હળવું પિયત આપવું.
ધાણા	વૃદ્ધિ	મોલો	<ul style="list-style-type: none"> ❖ રોગ પ્રતિકારક જાતોનું વાવેતર કરવું. ❖ વધારે પડતું પાણી આપવું નહિ. ❖ મોલોનાં પરિક્ષણ માટે પીળા ચીકણા પીંજર પ્રતિ હેક્ટરે ૧૦ પ્રમાણે ગોઠવવા. ❖ દાળિયા, સીરફીડ માખીના કીડા અને કાયસોપર્લા નામના પરભક્ષી કીટકો કુદરતી રીતે મોલોનું ભક્ષણ કરતા હોય છે. આથી આવા ઉપયોગી પરભક્ષીઓની વસ્તી વધારે હોય ત્યારે ઝેરી દવાઓના છંટકાવ ટાળવા જોઈએ.
લસણ	વૃદ્ધિ	ચુસીયા જીવાત	<ul style="list-style-type: none"> ❖ આ જીવાતના અસરકારક નિયંત્રણ માટે બ્યુવેરીયા બાઝીયાના ૧.૧૫ વે.પા. નો પ્રથમ છંટકાવ જીવાત દેખાય ત્યારે ૦.૦૦૩૫% (૩૦ ગ્રામ/૧૦ લીટર પાણીમાં) બીજો ૦.૦૦૭ ટકા (૬૦ ગ્રામ/૧૦ લીટર પાણી) અને ત્રીજો ૦.૦૦૯ ટકા (૮૦ ગ્રામ/૧૦ લીટર પાણી) ૧૦ દિવસના અંતરે કરવા. ❖ આ જીવાતના રાસાયણિક નિયંત્રણ માટે ડાયમીથોએટ ૩૦ ઈ.સી. ૧૦ મિ.લી. અથવા કવીનાલફોસ ૨૫ ઈ.સી. ૨૦ મિ.લી. દવા ૧૦ લીટર પાણીમાં ભેળવી દવાની અસરકારકતા વધારવા તેમાં સ્ટીકર ઉમેરી દ્રાવણનો છંટકાવ કરવો.
કપાસ	ફૂલ / ઝીન્ડવા / વીણી	ગુલાબી ઈયળ, પાનનાં ટપકા	<ul style="list-style-type: none"> ❖ પાકમાં દવા છાંટવાનું અને ખાતર આપવું કામ આ સમયગાળામાં કરવું.

			<ul style="list-style-type: none"> ❖ પાનનાં ટપકાનાં રોગનાં નિયંત્રણ માટે પ્રોપીકોનાઝોલ ૨૫% ઈ.સી. ૧૦ મી.લી./૧૦ લી. અથવા પાઈરેકલોસ્ટ્રોબીન ૨૦% ડબલ્યુ. જી. ૧૦ ગ્રામ/૧૦ લી. અથવા એઝોકઝીસ્ટ્રોબીન ૧૮.૨% + ડાયફેનકોનાઝોલ ૧૧.૪% ડબલ્યુ./ડબલ્યુ. એસ. સી. ૧૦ મી.લી./૧૦ લી. અથવા પ્રોપીનેબ ૭૦% વે.પા. ૨૫ ગ્રામ/૧૦ લી. પાણીમાં મુજબ છંટકાવ કરવો. ❖ કપાસમાં ગુલાબી ઈયળના નિયંત્રણ માટે ડેલ્ટામેથ્રીન અથવા ટ્રાઈઝોફોસ ૧૦ મીલી દવા ૧૦ લીટર પાણીમાં ભેળવી છંટકાવ કરવો અથવા ૧૦૦ ગ્રામ બીવેરીયા પાવડર અને ૨૦ મીલી પ્રોફેનોફોસ ને ૧૦ લીટર પાણીમાં ભેળવી છંટકાવ કરવો. ❖ ખેતરમાં ફેરોમેન ટ્રેપગોઠવી નર કુદાઓનો નાશ કરવો. ❖ કપાસ જેમ જેમ પાકતો જાય તેમ તેમ વીણી કરવી અને વીણી સવારના સમયે કરવી. ❖ કપાસના પાકને સમયાંતરે પીયત આપવું.
તુવેર	વૃદ્ધિ	લીલી ઈયળ, ચુસીયા જીવાત	<ul style="list-style-type: none"> ❖ વરાપ સમયે પાકમાં આંતરખેડ કરવી અને હાથથી નિંદામણની કામગીરી કરવી. ❖ ઈંડાનો અને નાની ઈયળોને એકત્રિત કરી નાશ કરવો. ❖ પીળા ચીકણા પીંજરનો % ૪-૫ ટ્રેપ/એકર મુજબ ઉપયોગ કરવો. ❖ પ્રકાશ પીંજરનો % ૧/એકર મુજબ ઉપયોગ કરવો. ❖ પુખ્ત જીવાતોની મોજણી માટે ૪-૫ ફેરોમોન ટ્રેપ/એકર મુકવા જોઈએ (લ્યુર દર ૨ થી ૩ અઠવાડિયે બદલવી). ❖ પરભક્ષી પક્ષીઓ માટે બર્ડ પર્ચીસ % ૨૦/એકર મુજબ મુકવા.
એરંડા	વૃદ્ધિ	લશ્કરી ઈયળ અને ઘોડીયા ઈયળ	<ul style="list-style-type: none"> ❖ પુખ્ત જીવાતની મોજણી માટે ૪-૫ ફેરોમોન ટ્રેપ/એકર મુજબ ફેરોમોન ટ્રેપ ગોઠવવા (લ્યુર દર ૨ થી ૩ અઠવાડિયે બદલવી). ❖ પરભક્ષી પક્ષીઓ માટે બર્ડ પર્ચીસ @૨૦/એકર મુજબ મુકવા.
શાકભાજી	વૃદ્ધી / ફુલ / ફળ	-	<ul style="list-style-type: none"> ❖ પાકમાં દવા છાંટવાનું અને ખાતર આપવનું કામ આ સમયગાળામાં કરવું. ❖ પાકમાં હાથથી નિંદામણ અને આંતરખેડની કામગીરી કરવી. ❖ શાકભાજી પાકોને સમયસર પીયત આપવું. ❖ શાકભાજીના પાકોને નીંદામણ મુક્ત કરવું અને નિયમિત પિયત આપવું. શાકભાજી ને સમયસર ઉતારી ગ્રેડીંગ કરી બજારમાં મુકવા.

પશુપાલન	-	-	<ul style="list-style-type: none"> ❖ પશુઓને યોગ્ય આહાર આપવો & પીવા માટે યોખ્ખું પાણી આપવું અને પશુઓના રહેઠાણ યોખ્ખા રાખવા. ❖ માખી મચ્છરથી રક્ષણ માટે ફીનાઈલ છાટવું. ❖ પશુઓને યોગ્ય આહારમાંખનિજયુક્ત મિશ્રણ સાથે સંગ્રહિત ચારા આપો. ચારા ને સલામત સ્થળે સંગ્રહિત કરવો જોઈએ. ❖ ચારા માટે ચાફ કટર વાપરો. ❖ પશુઓમાં ઈતરડીના નિયંત્રણ માટે ડેલ્ટામેથ્રીન અથવા એમીટાઝ ૨ મીલી/ ૧ લીટર પાણીમાં નાખીને છાટવી. ❖ દુધાળા પશુઓના આઉને ઝીંક ઓક્સાઈડ અથવા બોરીક પાવડરથી બરાબર સાફ કરવા.
---------	---	---	---

 	<p>ગ્રામીણ કૃષિ મૌસમ સેવા કૃષિ હવામાન સેલ કૃષિ વિજ્ઞાન વિભાગ જુનાગઢ કૃષિ યુનિવર્સિટી જુનાગઢ - ૩૬૨૦૦૧</p> <p>ઈમેઈલ:-amfujnd@yhaoo.com ફોન નં. ૦૨૮૫-૨૬૭૦૧૩૯</p>	 
--	--	---

હવામાન આગાહી આધારીત દક્ષિણ સૌરાષ્ટ્ર ખેત આબોહવાકીય વિસ્તારનાં ગીર સોમનાથ જીલ્લા માટે કૃષિ સલાહ બુલેટીન (કૃષિ હવામાન સેલ, જુનાગઢ કૃષિ યુનિવર્સિટી અને ભારત હવામાન વિભાગ દ્વારા સંપન્ન)

વાર:- શુક્રવાર

તારીખ:-૨૪/૧૧/૨૦૨૩

હવામાન આગાહી આધારીત બુલેટીન: ૦૬૮ (૨૦૨૩-૨૪)

પાછલા પાંચ દિવસનું હવામાન (તારીખ:- ૧૯ થી ૨૩ નવેમ્બર, ૨૦૨૩)					હવામાન પરિબલો	હવામાન આગાહી આગામી પાંચ દિવસ માટે (તારીખ:- ૨૫ થી ૨૯ નવેમ્બર, ૨૦૨૩) માન્ય ૨૯ નવેમ્બર, ૨૦૨૩ સવારના ૮:૩૦ વાગ્યાં સુધી				
૧૯/૧૧	૨૦/૧૧	૨૧/૧૧	૨૨/૧૧	૨૩/૧૧	તારીખ	૨૫/૧૧	૨૬/૧૧	૨૭/૧૧	૨૮/૧૧	૨૯/૧૧
૦	૦	૦	૦	૦	વરસાદ(મિમી)	૦	૪	૨૯	૦	૦
૩૫.૨	૩૩.૨	૩૪.૮	૩૬.૪	૩૩.૬	મહત્તમ તાપમાન (°સે.ગ્રે)	૩૩	૩૩	૩૧	૩૨	૩૨
૨૨.૬	૨૧.૮	૨૩.૨	૨૩.૬	૨૧.૪	લઘુતમ તાપમાન (°સે.ગ્રે)	૨૧	૨૧	૨૦	૧૯	૧૯
ચોખ્ખું	ચોખ્ખું	ચોખ્ખું	ચોખ્ખું	ચોખ્ખું	વાદળની સ્થિતિ	ચોખ્ખું	મોટેભાગે વાદળછાયું	મોટેભાગે વાદળછાયું	ચોખ્ખું	ચોખ્ખું
૫૭	૫૭	૭૦	૭૦	૬૫	સવારના ભેજના ટકા	૫૪	૭૦	૭૮	૭૨	૫૮
૪૫	૫૩	૬૫	૬૨	૫૭	બપોરબાદ ના ભેજના ટકા	૨૯	૪૪	૫૩	૪૬	૪૨
૫.૬	૫.૬	-	-	-	પવનની ગતિ (કિમી/કલાક)	૧૨.૦	૧૦.૦	૧૨.૦	૧૧.૦	૧૨.૦

૨૦	૫૦	-	-	-	પવનની દિશા (ડિગ્રી)	૪૫	૧૮૦	૭૨	૩૪	૨૬
----	----	---	---	---	---------------------	----	-----	----	----	----

સામાન્ય સલાહ

ભારત સરકારશ્રીના હવામાન વિભાગ તરફથી મળેલ હવામાન આગાહીની માહિતી અનુસાર અત્રેના ગ્રામીણ કૃષિ મૌસમ સેવા યોજના, જૂનાગઢ કૃષિ યુનિવર્સિટી, જૂનાગઢ તરફથી જણાવવામા આવે છે કે દક્ષિણ સૌરાષ્ટ્ર ખેત આબોહવાકીય વિસ્તારના ગીર સોમનાથ જીલ્લામાં આગામી તારીખ ૨૫/૧૧/૨૦૨૩ થી ૨૯/૧૧/૨૦૨૩ દરમિયાન આકાશ મુખ્યત્વે આગામી દિવસોમાં મુખ્યત્વે યોખ્ખું થી મોટેભાગે વાદળછાયું રહેશે, જીલ્લામાં આગામી ૨૬ અને ૨૭ નવેમ્બરનાં દિવસો દરમિયાન કમોસમી હળવા થી મધ્યમ વરસાદની શક્યતાઓ છે. પવનની ઝડપ ૧૦ થી ૧૨ કીમી/કલાક રહેવાની શક્યતાઓ રહેશે. આ સમયગાળામાં મહત્તમ તાપમાન ૩૧ થી ૩૩ ડીગ્રી સેન્ટીગ્રેડ રહેશે તેમજ લઘુત્તમ તાપમાન ૧૯ થી ૨૧ ડીગ્રી સેન્ટીગ્રેડ રહેવાની સંભાવના છે.

✦ માન્ય વરસાદની સૂચી મુજબ ગીર સોમનાથ જીલ્લામાં ૨૭ સપ્ટેમ્બર થી ૨૫ ઓક્ટોબર, ૨૦૨૩ નાં સમયગાળા દરમિયાન મધ્યમ ભેજની સ્થિતિ જોવા મળેલ છે.

✦ સાપ્તાહિક હવામાન આગાહીની સૂચી મુજબ સૌરાષ્ટ્ર અને કચ્છનાં વિસ્તારોમાં તા.૨૯/૧૧/૨૦૨૩ થી તા.૦૫/૧૨/૨૦૨૩ દરમિયાન વરસાદ & મહત્તમ તાપમાન સામાન્ય થી નીચે અને લઘુત્તમ તાપમાન સામાન્ય રહેવાની શક્યતાઓ છે.

✦ મેઘદૂત એપ્લિકેશન:- કૃષિ હવામાન સલાહ સેવા અને હવામાન આગાહી અંગેની જાણકારી મેળવવા માટે ડાઉનલોડ કરો મેઘદૂત એપ્લિકેશન કે જે ખેડૂતોને તેમની સ્થાનિક ભાષામાં સ્થાન, પાક અને પશુધન વિશે હવામાન આધારિત કૃષિ સલાહ પ્રદાન કરશે.

મેઘદૂત એપ્લિકેશનને ડાઉનલોડ કરવા માટે નીચેની લિંક પર ક્લિક કરો.

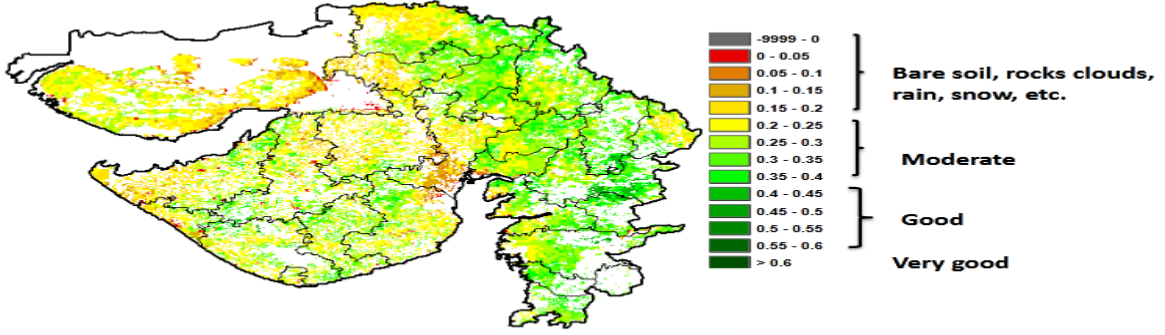
એન્ડ્રોઈડ(મોબાઈલ)ઉપયોગકર્તા: <https://play.google.com/store/apps/details?id=com.aas.meghdoot>

આઈ.ઓ.એસ.ઉપયોગકર્તા:- <https://apps.apple.com/in/app/meghdoot/id1474048155>

- ❖ ખેતરમાં ઉભા પાકમાં વરસાદનું પાણી ભરાય રહેતું હોય તો તેના નિકાલની યોગ્ય વ્યવસ્થા કરવી.
- ❖ ખેતરમાં ખુલ્લામાં પડેલ બાજરી/જુવાર કે અન્ય ચારાને પણ સલામત જગ્યાએ સંગ્રહવાની વ્યવસ્થા કરવી.
- ❖ પાકમાં દવા છાંટવાનું અને ખાતર આપવનું કામ આગાહીનાં સમયગાળા દરમિયાન કરવું.
- ❖ શિયાળું પાકોના વાવેતર માટે ખેત આયોજન કરવું તે મુજબ બીયારણ, ખાતર અને દવાનો પુરવઠો મેળવી લેવો અને પાકનું વાવેતર કાર્ય સમયસર પૂર્ણ કરવું.
- ❖ સમયસર વાવેલ શિયાળું પાકમાં આંતરખેડ અને નીંદણની કામગીરી કરવી અને સમયાંતરે પાકને પીયત આપવું.

NOAA/VIIRS/BLENDED NDVI Composite ending on Week no 46
(12.11.2023 to 18.11.2023) over Agricultural region

Gujarat



Agriculture vigour is good at isolated places in the Gujrat region.

Source: <https://www.star.nesdis.noaa.gov>

પાકનું નામ	પાક અવસ્થા	રોગ/જીવાત/ જાત	કૃષિ સલાહ
ચણા	વૃદ્ધિ	લીલી ઈયળ	<ul style="list-style-type: none"> જીવાતની સમયસર મોજણી કરવી. લીલી ઈયળ માટે ૪૦-૫૦ બર્ડ પર્યાસ મુકવા. ફેરોમોન ટ્રેપ ૪૦/હે. મુજબ અને પ્રકાશ પિંજર ૧/હે. મુજબ ગોઠવવા. કડવી મેહંદીનો ભૂકો અથવા મામેજવાનો ભૂકો અથવા રતનજ્યોતનો ભૂકો અથવા લીમડાના પાનનો ૫ ટકા અર્ક જીવાતની શરૂઆત થયે દર ૧૫ દિવસે છંટકાવ કરવો.
ઘઉં	વૃદ્ધિ	ઉધઈ	<ul style="list-style-type: none"> પાકને સમયાંતરે પીયત આપવું. ઘઉંના ઊભા પાકમાં ઉધઈનો ઉપદ્રવ શરૂ થતો જણાય તો તુરત જ એક હેક્ટર પાકના વિસ્તાર માટે ફીપ્રોનિલ ૫ એસસી ૧.૬ લિટર અથવા કલોરપાયરીફોસ ૨૦ ઈસી ૧.૫ લિટર ૧૦૦ કિ.ગ્રા .રેતી સાથે બરાબર ભેળવી માવજત આપેલ રેતી ઘઉંના ઊભા પાકમાં પૂરવી અને ત્યારબાદ પાકને હળવું પિયત આપવું.
ઘાણા	વૃદ્ધિ	મોલો	<ul style="list-style-type: none"> રોગ પ્રતિકારક જાતોનું વાવેતર કરવું. વધારે પડતું પાણી આપવું નહિ. મોલોનાં પરિક્ષણ માટે પીળા ચીકણા પીંજર પ્રતિ હેક્ટરે ૧૦ પ્રમાણે ગોઠવવા. દાળિયા, સીરફીડ માખીના કીડા અને કાયસોપર્લા નામના પરભક્ષી કીટકો કુદરતી રીતે મોલોનું ભક્ષણ કરતા હોય છે. આથી આવા

			ઉપયોગી પરભક્ષીઓની વસ્તી વધારે હોય ત્યારે ઝેરી દવાઓના છંટકાવ ટાળવા જોઈએ.
લસણ	વૃદ્ધિ	ચુસીયા જીવાત	<ul style="list-style-type: none"> ❖ આ જીવાતના અસરકારક નિયંત્રણ માટે બ્યુવેરીયા બાઝીયાના ૧.૧૫ વે.પા. નો પ્રથમ છંટકાવ જીવાત દેખાય ત્યારે ૦.૦૦૩૫% (૩૦ ગ્રામ/૧૦ લીટર પાણીમાં) બીજો ૦.૦૦૭ ટકા (૬૦ ગ્રામ/૧૦ લીટર પાણી) અને ત્રીજો ૦.૦૦૯ ટકા (૮૦ ગ્રામ/૧૦ લીટર પાણી) ૧૦ દિવસના અંતરે કરવા. ❖ આ જીવાતના રાસાયણિક નિયંત્રણ માટે ડાયમીથોએટ ૩૦ ઇ.સી. ૧૦ મિ.લી. અથવા કવીનાલફોસ ૨૫ ઇ.સી. ૨૦ મિ.લી. દવા ૧૦ લીટર પાણીમાં ભેળવી દવાની અસરકારકતા વધારવા તેમાં સ્ટીકર ઉમેરી દ્રાવણનો છંટકાવ કરવો.
કપાસ	ફૂલ / ઝીન્ડવા / વીણી	ગુલાબી ઈયળ, પાનનાં ટપકા	<ul style="list-style-type: none"> ❖ પાકમાં દવા છાંટવાનું અને ખાતર આપવનું કામ આ સમયગાળામાં કરવું. ❖ પાનનાં ટપકાનાં રોગનાં નિયંત્રણ માટે પ્રોપીકોનાઝોલ ૨૫% ઈ.સી. ૧૦ મી.લી./૧૦ લી. અથવા પાઈરેકલોસ્ટ્રોબીન ૨૦% ડબલ્યુ. જી. ૧૦ ગ્રામ/૧૦ લી. અથવા એઝોકઝીસ્ટ્રોબીન ૧૮.૨% + ડાયફેનકોનાઝોલ ૧૧.૪% ડબલ્યુ./ડબલ્યુ. એસ. સી. ૧૦ મી.લી./૧૦ લી. અથવા પ્રોપીનેબ ૭૦% વે.પા. ૨૫ ગ્રામ/૧૦ લી. પાણીમાં મુજબ છંટકાવ કરવો. ❖ કપાસમાં ગુલાબી ઈયળના નિયંત્રણ માટે ડેલ્ટામેથીન અથવા ટ્રાઈઝોફોસ ૧૦ મીલી દવા ૧૦ લીટર પાણીમાં ભેળવી છંટકાવ કરવો અથવા ૧૦૦ ગ્રામ બીવેરીયા પાવડર અને ૨૦ મીલી પ્રોફેનોફોસ ને ૧૦ લીટર પાણીમાં ભેળવી છંટકાવ કરવો. ❖ ખેતરમાં ફેરોમેન ટ્રેપગોઠવી નર કુદાઓનો નાશ કરવો. ❖ કપાસ જેમ જેમ પાકતો જાય તેમ તેમ વીણી કરવી અને વીણી સવારના સમયે કરવી. ❖ કપાસના પાકને સમયાંતરે પીયત આપવું.
તુવેર	વૃદ્ધિ	લીલી ઈયળ, ચુસીયા જીવાત	<ul style="list-style-type: none"> ❖ વરાપ સમયે પાકમાં આંતરખેડ કરવી અને હાથથી નિંદામણની કામગીરી કરવી. ❖ ઈંડાનો અને નાની ઈયળોને એકત્રિત કરી નાશ કરવો. ❖ પીળા ચીકણા પીંજરનો ૪-૫ ટ્રેપ/એકર મુજબ ઉપયોગ કરવો.

			<ul style="list-style-type: none"> ❖ પ્રકાશ પીંજરનો % ૧/એકર મુજબ ઉપયોગ કરવો. ❖ પુખ્ત જીવાતોની મોજણી માટે ૪-૫ ફેરોમોન ટ્રેપ/એકર મુકવા જોઈએ (લ્યુર દર ૨ થી ૩ અઠવાડિયે બદલવી). ❖ પરભક્ષી પક્ષીઓ માટે બર્ડ પર્ચીસ % ૨૦/એકર મુજબ મુકવા.
એરંડા	વૃદ્ધિ	લશ્કરી ઈંચળ અને ઘોડીયા ઈંચળ	<ul style="list-style-type: none"> ❖ પુખ્ત જીવાતની મોજણી માટે ૪-૫ ફેરોમોન ટ્રેપ/એકર મુજબ ફેરોમોન ટ્રેપ ગોઠવવા (લ્યુર દર ૨ થી ૩ અઠવાડિયે બદલવી). ❖ પરભક્ષી પક્ષીઓ માટે બર્ડ પર્ચીસ @૨૦/એકર મુજબ મુકવા.
શાકભાજી	વૃદ્ધિ / ફુલ / ફળ	-	<ul style="list-style-type: none"> ❖ પાકમાં દવા છાંટવાનું અને ખાતર આપવનું કામ આ સમયગાળામાં કરવું. ❖ પાકમાં હાથથી નિંદામણની કામગીરી કરવી. ❖ શાકભાજી પાકોને સમયસર પીયત આપવું. ❖ શાકભાજીના પાકોને નીંદામણ મુક્ત કરવું અને નિયમિત પિયત આપવું. શાકભાજી ને સમયસર ઉતારી ગ્રેડીંગ કરી બજારમાં મુકવા.
પશુપાલન	-	-	<ul style="list-style-type: none"> ❖ પશુઓને યોગ્ય આહાર આપવો & પીવા માટે ચોખ્ખું પાણી આપવું અને પશુઓના રહેઠાણ ચોખ્ખા રાખવા. ❖ માખી મચ્છરથી રક્ષણ માટે ફીનાઈલ છાટવું. ❖ પશુઓને યોગ્ય આહારમાં ખનિજયુક્ત મિશ્રણ સાથે સંગ્રહિત ચારા આપો. ચારા ને સલામત સ્થળે સંગ્રહિત કરવો જોઈએ. ❖ ચારા માટે ચાફ કટર વાપરો. ❖ પશુઓમાં ઈંતરડીના નિયંત્રણ માટે ડેલ્ટામેથ્રીન અથવા એમીટાઝ ૨ મીલી/ ૧ લીટર પાણીમાં નાખીને છાટવી. ❖ દુધાળા પશુઓના આઉને ઝીંક ઓક્સાઈડ અથવા બોરીક પાવડરથી બરાબર સાફ કરવા.

યાંત્રિક અધિકારી
 ગ્રામીણ કૃષિ મૌસમ સેવા
 જ.કૃ.યુ.



75
आज़ादी का
अमृत महोत्सव

Gramin Krushi Mausam Seva (GKMS)
Agrometeorological Cell
Department of Agronomy
Junagadh Agricultural University
Junagadh-362001

E-mail: amfujnd@yahoo.com

Phone: 0285-2670139



Agromet Advisory Service Bulletin for Junagadh District of South Saurashtra Agro-Climatic Zone
(Issued jointly by Junagadh Agricultural University and India Meteorological Department)

Day:- Friday

Date: 24-11-2023

Agromet Advisory Service bulletin. No:- 068 (2023-24)

Observed Weather during last Five days (Dated 19 th to 23 rd November, 2023)					Weather Parameters	Weather Forecast upcoming Five days (Valid for 25 th to 29 th November, 2023) until 08:30 hrs of 29-11-2023				
19/10	20/10	21/10	22/11	23/11	Date	25/11	26/11	27/11	28/11	29/11
0	0	0	0	-	Rainfall(mm)	0	0	24	0	0
32.5	32.6	35.0	34.7	-	T _{max} (°C)	32	32	32	30	30
16.4	18.1	20.2	18.9	-	T _{min} (°C)	18	19	17	18	18
0	0	0	0	-	Cloud Cover	0	0	6	0	0
64	72	71	75	-	RH-I (%)	46	66	77	73	57
32	35	38	32	-	RH-II (%)	22	36	44	36	35
3.1	4.2	2.6	2.4	-	Wind speed (km/hr)	10.0	9.0	11.0	11.0	14.0
70	250	90	360	-	Wind direction	68	180	72	68	45

Agro meteorological Advisories

General Advice	<p>Rain fall</p> <p>Temperature</p> <p>RH (%)</p> <p>Wind Direction and Wind Speed</p>	<p>As per IMD Forecast, There is forecasting of no rainfall occurs during next five days expect 27th November on that day moderate unseasonal rainfall occurs. Sky will be remaining clear to mainly cloudy.</p> <p>Maximum and minimum temperature likely to be in range of 30 - 32 °C and 17 - 19 °C, respectively.</p> <p>The Relative Humidity is likely to be in the range of 22 – 77 %.</p> <p>Direction and speed of wind is to be NE, S & E and 09.0 – 14.0 km/h, respectively.</p>
-----------------------	--	---

✦ **Standardized Precipitation Index:** - For the period of **28th September to 25th October, 2023.** Junagadh district considered under the mildly wet condition.

✦ **As per ERFs products, below normal** rainfall and **T_{max.} & normal** T_{min.} may occur in Saurashtra & Kutch region during **29th November to 05th December, 2023.**

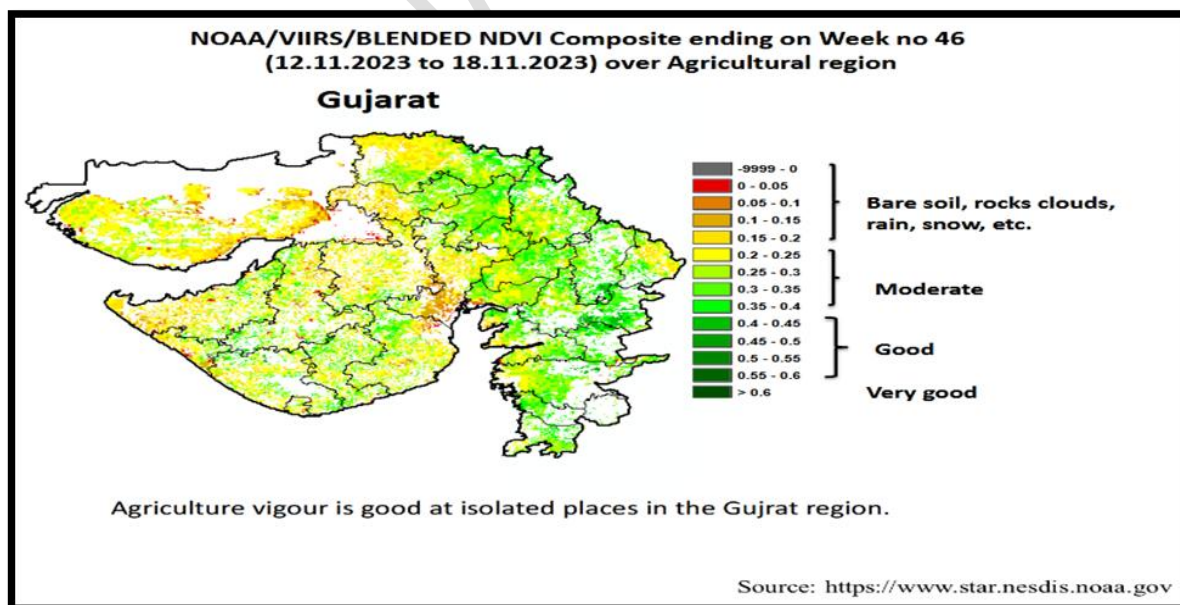
✦ **MEGHDOOT Mobile Application:-** **Download** the MEGHDOOT mobile application for Agromet Advisory Services and information on weather forecasting, which will provide weather based agricultural advice to farmers for their location, crops and livestock in their local language.

Click on the following link to download the MEGHDOOT application:

Android users: <https://play.google.com/store/apps/details?id=com.aas.meghdoot>

IOS users: <https://apps.apple.com/in/app/meghdoot/id1474048155>

- ❖ **Arrange for extensive drainage facilities to remove excess rain water from standing crop fields.**
- ❖ **If fodders are in open field, then it should be shifted to safer place immediately.**
- ❖ **To apply fertilizer and agro- bio-chemicals to the crops during forecast period.**
- ❖ **To get the supply of seeds, fertilizers and insecticide, pesticide and fungicide according to planning the farm for the *rabi* season and complete the sowing operation timely.**
- ❖ **Carry out weeding and inter culturing operations in timely sown *Rabi* crops and to apply irrigation to the crops at regular interval.**



Crop	Variety/ Pest/Insect	Stage	Agro met Advisories
------	-------------------------	-------	---------------------

Chickpea	Helicoverpa armigera	Vegetative	<ul style="list-style-type: none"> ➤ Regular monitoring of gram pod borer during entire crop season. ➤ To set up the bird perches 40-50 for pod borer. ➤ Installation of pheromone trap 40/ha and light trap 1/ha. ➤ To spraying of kadvi mehadi leaf extract or mamejva leaf extract or Jatropha leaf extract or 5 % neem leaf extract at 15 days interval from the date of pest infestation.
Wheat	Termite	Vegetative	<ul style="list-style-type: none"> ➤ Apply irrigation to the crop at regular interval. ➤ If a termite infestation is observed in the standing crop of wheat, immediately apply Fipronil 5 SC @ 1.6 litres or Chlorpyrifos 20 EC @ 1.5 litres with 100 kg of sand or soil per hectare. then lightly irrigate the crop.
Coriander	Aphid	Vegetative	<ul style="list-style-type: none"> ➤ Use resistant /tolerant varieties for sowing. ➤ Over irrigation should be avoided. ➤ Set up yellow stick trap @ 10/ha to monitor aphid population. ➤ Avoid to spray pesticides whenever predators like ladybird beetle, syrphid fly and chrysopa are present in the field which are predated the aphids.
Garlic	Thrips	Vegetative	<ul style="list-style-type: none"> ➤ For management of thrips, apply schedule spraying of Beauveria bassiana 1.15 WP (min 2 x 10⁶ cfu/g), first spray at initiation of pest infestation 0.0035% (30 g/10 l of water). Subsequent second 0.007% (60 g/10 l of water) and third 0.009% (80 g/10 l of water) spray at 10 days interval.

			<ul style="list-style-type: none"> ➤ Spray Dimethoate 30 EC (10 ml/10 l. of water) or Quinalphos 25 EC (20 ml/10 l. of water).
Cotton	Pink bollworm, Leaf spot	Flowering / Boll development / Maturity	<ul style="list-style-type: none"> ➤ To apply fertilizer and any agro-chemicals to the crops during this period. ➤ To Spray Propiconazole 25% EC 10 ml/10 l or Pyraclostrobin 20% WG 10 g/10 l or Azoxystrobin 18.2% + Difenoconazole 11.4% w/w SC 10 g/10 l or Propineb 70% WP 25 g/10 l for the control of leaf spot. ➤ For the control of pink bollworm, spray 10 ml deltamethrin OR trizophos in 10 litre of water OR spray 100 gm Beauveria bassiana powder and 20 ml prophenophos mix in 10 liter of water. ➤ Install pink bollworm pheromone traps. ➤ Picking of cotton should be carried out during morning hours. ➤ Apply irrigation to the crop at regular interval.
Pigeon pea	Pod borer, sucking pest	Vegetative	<ul style="list-style-type: none"> ➤ Interculturing and hand weeding should be carried out in during vaspas condition. ➤ Collect and destroy eggs and early stage larvae during early stages of the crop. ➤ Use yellow sticky traps @ 4-5 trap/acre ➤ Use light trap @ 1/acre. ➤ Install pheromone traps @ 4-5/acre for monitoring adult moths activity (replace the lures with fresh lures after every 2-3 weeks) ➤ Erect bird perches @ 20/acre for encouraging predatory birds such as King crow and common mynah etc.

			<ul style="list-style-type: none"> ➤ Apply irrigation to the crop at regular interval.
Castor	Tobacco caterpillar Semilooper	Vegetative	<ul style="list-style-type: none"> ➤ To install pheromone traps @ 4-5/acre for monitoring adult moths activity (replace the lures with fresh lures after every 2-3 weeks). ➤ Erecting of bird perches @ 20/acre for encouraging predatory birds such as King crow, common mynah etc. ➤ Apply irrigation to the crop at regular interval.
Vegetable crops	-	Sowing/ Flowering/ Fruiting	<ul style="list-style-type: none"> ➤ To apply fertilizer and any agro-chemicals to the crops during this period. ➤ To the spray of agrochemicals during this period. ➤ Hand weeding and interculturing operation should be carry out. ➤ To apply irrigation to the crop at regular interval. ➤ Keep vegetable crop weed free, apply irrigation regularly and send vegetable fruit to the market often grading.
Livestock	-	-	<ul style="list-style-type: none"> ➤ To provide adequate food & clean water for drinking and keep the animals clean shed. ➤ Spray phenyl in the animal shed to avoid flies and mosquitoes. ➤ Give stored fodder with mineral mixture. Fodder should be stored at safe place. ➤ Use chaff cutter for fodder. ➤ For the control of tick and other parasites, spray deltemethrin or aemitaz 2 ml in 1 litre of water.

		➤ Udder of milking animals must be properly clean with zinc oxide or boric powder.
--	--	--

  आज़ादी का अमृत महोत्सव	Gramin Krushi Mausam Seva (GKMS) Agrometeorological Cell Department of Agronomy Junagadh Agricultural University Junagadh-362001 E-mail: amfujnd@yahoo.com Phone: 0285-2670139	 
---	---	--

Agromet Advisory Service Bulletin for Porbandar District of South Saurashtra Agro-Climatic Zone
(Issued jointly by Junagadh Agricultural University and India Meteorological Department)

Day:- Friday

Date: 24-11-2023

Agromet Advisory Service bulletin. No:- 068 (2023-24)

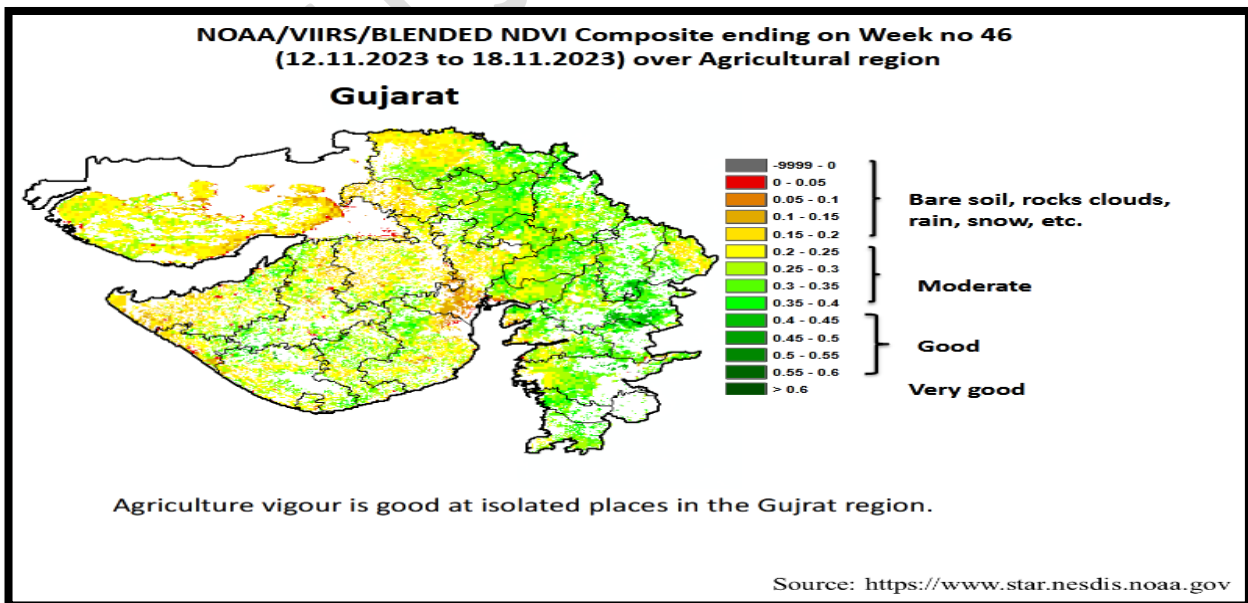
Observed Weather during last Five days (Dated 19 th to 23 rd November, 2023)					Weather Parameters	Weather Forecast upcoming Five days (Valid for 25 th to 29 th November, 2023) until 08:30 hrs of 29-11-2023				
19/10	20/10	21/10	22/11	23/11	Date	25/11	26/11	27/11	28/11	29/11
0	0	0	0	0	Rainfall(mm)	0	0	0	0	0
33.6	33.0	34.4	36.0	34.2	Tmax (°C)	33	33	31	32	32
19.6	20.7	24.4	21.2	18.2	Tmin (°C)	18	19	18	17	17
0	0	0	0	0	Cloud Cover	0	0	0	0	0
62	42	61	71	80	RH-I (%)	44	60	77	64	57
49	40	40	39	48	RH-II (%)	28	39	45	40	39
-	22.2	14.8	-	-	Wind speed (km/hr)	12.0	10.0	13.0	16.0	18.0
-	50	70	-	-	Wind direction	70	248	72	45	27

Agro meteorological Advisories

General Advice	Rain fall Temperature RH (%)	As per IMD Forecast, There is forecasting of no rainfall occurs during next five days. Sky will be remaining clear. Maximum and minimum temperature likely to be in range of 31 - 33°C and 17 - 19°C , respectively.
-----------------------	---	--

	<p>Wind Direction and Wind Speed</p>	<p>The Relative Humidity is likely to be in the range of 28 – 77 %.</p> <p>Direction and speed of wind is to be NE, W & E and 10.0 – 18.0 km/h, respectively.</p>
--	---	--

- ❖ **Standardized Precipitation Index:** - For the period **28th September to 25th October, 2023**. Porbandar district considered under the mildly dry condition.
- ❖ **As per ERF products, below normal** rainfall and **T_{max}**. & **normal** **T_{min}**. may occur in Saurashtra & Kutch region during **29th November to 05th December, 2023**.
- ❖ **MEGHDOOT Mobile Application:** **Download** the MEGHDOOT mobile application for Agromet Advisory Services and information on weather forecasting, which will provide weather based agricultural advice to farmers for their location, crops and livestock in their local language.
Click on the following link to download the MEGHDOOT application:
Android users:<https://play.google.com/store/apps/details?id=com.aas.meghdoot>
IOS users:<https://apps.apple.com/in/app/meghdoot/id1474048155>
- ❖ **To apply fertilizer and agro- bio-chemicals to the crops during forecast period.**
- ❖ **To get the supply of seeds, fertilizers and insecticide, pesticide and fungicide according to planning the farm for the *rabi* season and complete the sowing operation timely.**
- ❖ **Carry out weeding and inter culturing operations in timely sown *Rabi* crops and to apply irrigation to the crops at regular interval.**



Crop	Variety/ Pest / Insect	Stage	Agro met Advisories
-------------	-----------------------------------	--------------	----------------------------

Chickpea	Helicoverpa armigera	Vegetative	<ul style="list-style-type: none"> ➤ Regular monitoring of gram pod borer during entire crop season. ➤ To set up the bird perches 40-50 for pod borer. ➤ Installation of pheromone trap 40/ha and light trap 1/ha. ➤ To spraying of kadvi mehadi leaf extract or mamejva leaf extract or Jatropha leaf extract or 5 % neem leaf extract at 15 days interval from the date of pest infestation.
Wheat	Termite	Vegetative	<ul style="list-style-type: none"> ➤ Apply irrigation to the crop at regular interval. ➤ If a termite infestation is observed in the standing crop of wheat, immediately apply Fipronil 5 SC @ 1.6 litres or Chlorpyrifos 20 EC @ 1.5 litres with 100 kg of sand or soil per hectare. then lightly irrigate the crop.
Coriander	Aphid	Vegetative	<ul style="list-style-type: none"> ➤ Use resistant /tolerant varieties for sowing. ➤ Over irrigation should be avoided. ➤ Set up yellow stick trap @ 10/ha to monitor aphid population. ➤ Avoid to spray pesticides whenever predators like ladybird beetle, syrphid fly and chrysopa are present in the field which are predated the aphids.
Garlic	Thrips	Vegetative	<ul style="list-style-type: none"> ➤ For management of thrips, apply schedule spraying of Beauveria bassiana 1.15 WP (min 2 x 10⁶ cfu/g), first spray at initiation of pest infestation 0.0035% (30 g/10 l of water). Subsequent second 0.007% (60 g/10 l of water) and third 0.009% (80 g/10 l of water) spray at 10 days interval.

			<ul style="list-style-type: none"> ➤ Spray Dimethoate 30 EC (10 ml/10 l. of water) or Quinalphos 25 EC (20 ml/10 l. of water).
Cotton	Pink bollworm, Leaf spot	Flowering / Boll development / Maturity	<ul style="list-style-type: none"> ➤ To apply fertilizer and any agro-chemicals to the crops during this period. ➤ To Spray Propiconazole 25% EC 10 ml/10 l or Pyraclostrobin 20% WG 10 g/10 l or Azoxystrobin 18.2% + Difenoconazole 11.4% w/w SC 10 g/10 l or Propineb 70% WP 25 g/10 l for the control of leaf spot. ➤ For the control of pink bollworm, spray 10 ml deltamethrin OR trizophos in 10 litre of water OR spray 100 gm Beauveria bassiana powder and 20 ml prophenophos mix in 10 liter of water. ➤ Install pink bollworm pheromone traps. ➤ Picking of cotton should be carried out during morning hours. ➤ Apply irrigation to the crop at regular interval.
Pigeon pea	Pod borer, sucking pest	Vegetative	<ul style="list-style-type: none"> ➤ Interculturing and hand weeding should be carried out in during vasma condition. ➤ Collect and destroy eggs and early stage larvae during early stages of the crop. ➤ Use yellow sticky traps @ 4-5 trap/acre ➤ Use light trap @ 1/acre. ➤ Install pheromone traps @ 4-5/acre for monitoring adult moths activity (replace the lures with fresh lures after every 2-3 weeks) ➤ Erect bird perches @ 20/acre for encouraging predatory birds such as King crow and common mynah etc.

Castor	Tobacco caterpillar Semilooper	Vegetative	<ul style="list-style-type: none"> ➤ To install pheromone traps @ 4-5/acre for monitoring adult moths activity (replace the lures with fresh lures after every 2-3 weeks). ➤ Erecting of bird perches @ 20/acre for encouraging predatory birds such as King crow, common mynah etc.
Vegetable crops	-	Sowing/ Flowering/ Fruiting	<ul style="list-style-type: none"> ➤ To apply fertilizer and any agro-chemicals to the crops during this period. ➤ To the spray of agrochemicals during this period. ➤ Hand weeding and interculturing operation should be carry out. ➤ To apply irrigation to the crop at regular interval. ➤ Keep vegetable crop weed free, apply irrigation regularly and send vegetable fruit to the market often grading.
Livestock	-	-	<ul style="list-style-type: none"> ➤ To provide adequate food & clean water for drinking and keep the animals clean shed. ➤ Spray phenyl in the animal shed to avoid flies and mosquitoes. ➤ Give stored fodder with mineral mixture. Fodder should be stored at safe place. ➤ Feed silage & hay material along with concentrate feed. ➤ Use chaff cutter for fodder. ➤ For the control of tick and other parasites, spray deltemethrin or aemitaz 2 ml in 1 litre of water.

RH (%)	The Relative Humidity is likely to be in the range of 29 – 78 % .
Wind Direction and Wind Speed	Direction and speed of wind is to be NE, S & E and around 10 - 12 km/h , respectively.

✦ **Standardized Precipitation Index:** - For the period **28th September to 25th October, 2023**. Gir Somnath district considered under the mildly wet condition.

✦ **As per ERFIS products, below normal** rainfall and T_{max} . & **normal** T_{min} . may occur in Saurashtra & Kutch region during **29th November to 05th December, 2023**.

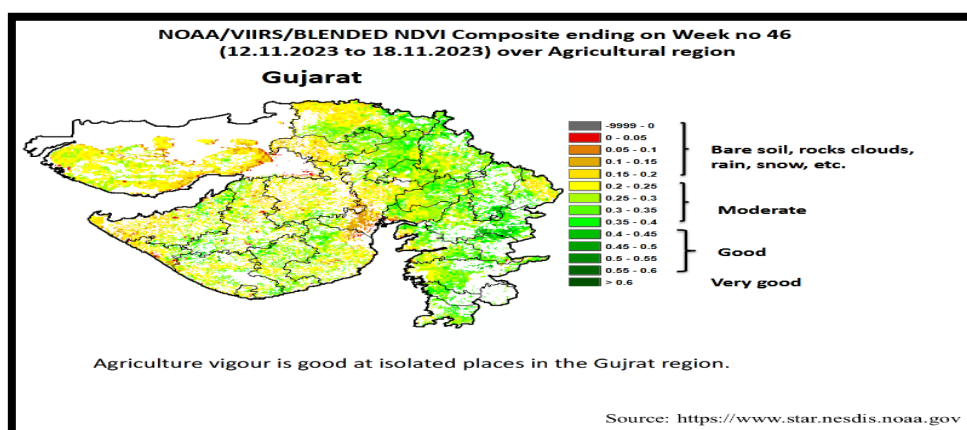
✦ **MEGHDOOT Mobile Application:-Download** the MEGHDOOT mobile application for Agromet Advisory Services and information on weather forecasting, which will provide weather based agricultural advice to farmers for their location, crops and livestock in their local language.

Click on the following link to download the MEGHDOOT application:

Android users: <https://play.google.com/store/apps/details?id=com.aas.meghdoot>

IOS users: <https://apps.apple.com/in/app/meghdoot/id1474048155>

- ❖ **Arrange for extensive drainage facilities to remove excess rain water from standing crop fields.**
- ❖ **If fodders are in open field, then it should be shifted to safer place immediately.**
- ❖ **To apply fertilizer and agro- bio-chemicals to the crops during forecast period.**
- ❖ **To get the supply of seeds, fertilizers and insecticide, pesticide and fungicide according to planning the farm for the *rabi* season and complete the sowing operation timely.**
- ❖ **Carry out weeding and inter culturing operations in timely sown *Rabi* crops and to apply irrigation to the crops at regular interval.**



Crop	Variety/ Pest / Insect	Stage	Agro met Advisories
Chickpea	Helicoverpa armigera	Vegetative	<ul style="list-style-type: none"> ➤ Regular monitoring of gram pod borer during entire crop season. ➤ To set up the bird perches 40-50 for pod borer. ➤ Installation of pheromone trap 40/ha and light trap 1/ha. ➤ To spraying of kadvi mehadi leaf extract or mamejva leaf extract or Jatropha leaf extract or 5 % neem leaf extract at 15 days interval from the date of pest infestation.
Wheat	Termite	Vegetative	<ul style="list-style-type: none"> ➤ Apply irrigation to the crop at regular interval. ➤ If a termite infestation is observed in the standing crop of wheat, immediately apply Fipronil 5 SC @ 1.6 litres or Chlorpyrifos 20 EC @ 1.5 litres with 100 kg of sand or soil per hectare. then lightly irrigate the crop.
Coriander	Aphid	Vegetative	<ul style="list-style-type: none"> ➤ Use resistant /tolerant varieties for sowing. ➤ Over irrigation should be avoided. ➤ Set up yellow stick trap @ 10/ha to monitor aphid population. ➤ Avoid to spray pesticides whenever predators like ladybird beetle, syrphid fly and chrysopa are present in the field which are predated the aphids.
Garlic	Thrips	Vegetative	<ul style="list-style-type: none"> ➤ For management of thrips, apply schedule spraying of Beauveria bassiana 1.15 WP (min 2 x 10⁶ cfu/g), first spray at initiation of pest infestation 0.0035% (30 g/10 l of water). Subsequent second 0.007% (60 g/10 l of water)

			<p>and third 0.009% (80 g/10 l of water) spray at 10 days interval.</p> <ul style="list-style-type: none"> ➤ Spray Dimethoate 30 EC (10 ml/10 l. of water) or Quinalphos 25 EC (20 ml/10 l. of water).
Cotton	Pink bollworm, Leaf spot	Flowering / Boll development / Maturity	<ul style="list-style-type: none"> ➤ To apply fertilizer and any agro-chemicals to the crops during this period. ➤ To Spray Propiconazole 25% EC 10 ml/10 l or Pyraclostrobin 20% WG 10 g/10 l or Azoxystrobin 18.2% + Difenoconazole 11.4% w/w SC 10 g/10 l or Propineb 70% WP 25 g/10 l for the control of leaf spot. ➤ For the control of pink bollworm, spray 10 ml deltamethrin OR trizophos in 10 litre of water OR spray 100 gm Beauveria bassiana powder and 20 ml prophenophos mix in 10 liter of water. ➤ Install pink bollworm pheromone traps. ➤ Picking of cotton should be carried out during morning hours. ➤ Apply irrigation to the crop at regular interval.
Pigeon pea	Pod borer, sucking pest	Vegetative	<ul style="list-style-type: none"> ➤ Interculturing and hand weeding should be carried out in during vaspas condition. ➤ Use yellow sticky traps @ 4-5 trap/acre ➤ Use light trap @ 1/acre. ➤ Install pheromone traps @ 4-5/acre for monitoring adult moths activity (replace the lures with fresh lures after every 2-3 weeks) ➤ Erect bird perches @ 20/acre for encouraging predatory birds such as King crow and common mynah etc.

Castor	Tobacco caterpillar Semilooper	Vegetative	<ul style="list-style-type: none"> ➤ To install pheromone traps @ 4-5/acre for monitoring adult moths activity (replace the lures with fresh lures after every 2-3 weeks). ➤ Erecting of bird perches @ 20/acre for encouraging predatory birds such as King crow, common mynah etc.
Vegetable crops	-	Sowing/ Flowering/ Fruiting	<ul style="list-style-type: none"> ➤ To apply fertilizer and any agro-chemicals to the crops during this period. ➤ To the spray of agrochemicals during this period. ➤ Hand weeding and interculturing operation should be carry out. ➤ To apply irrigation to the crop at regular interval. ➤ Keep vegetable crop weed free, apply irrigation regularly and send vegetable fruit to the market often grading.
Livestock	-	-	<ul style="list-style-type: none"> ➤ To provide adequate food & clean water for drinking and keep the animals clean shed. ➤ Spray phenyl in the animal shed to avoid flies and mosquitoes. ➤ Give stored fodder with mineral mixture. Fodder should be stored at safe place. ➤ Feed silage & hay material along with concentrate feed. ➤ Use chaff cutter for fodder. ➤ For the control of tick and other parasites, spray deltemethrin or aemitaz 2 ml in 1 litre of water.

			➤ Udder of milking animals must be properly clean with zinc oxide or boric powder.
--	--	--	--

Technical Officer
Gramin Krishi Mausam Seva (GKMS)
J.A.U., Junagadh

AMFU, JAU, Junagadh