



75  
आज़ादी का  
अमृत महोत्सव

ગ્રામીણ કૃષિ મૌસમ સેવા  
કૃષિ હવામાન સેલ  
કૃષિ વિજ્ઞાન વિભાગ  
જુનાગઢ કૃષિ યુનિવર્સિટી  
જુનાગઢ - ૩૬૨૦૦૧

ઈમેઈલ:-[amfund@yhaoo.com](mailto:amfund@yhaoo.com) ફોન નં. ૦૨૮૫-૨૬૭૦૧૩૯



G20  
ભારત 2023 INDIA

હવામાન આગાહી આધારીત દક્ષિણ સૌરાષ્ટ્ર ખેત આબોહવાકીય વિસ્તારનાં જુનાગઢ જીલ્લા માટે કૃષિ સલાહ બુલેટીન  
(કૃષિ હવામાન સેલ, જુનાગઢ કૃષિ યુનિવર્સિટી અને ભારત હવામાન વિભાગ દ્વારા સંપન્ન)

વાર:- શુક્રવાર

તારીખ:-૨૯/૧૨/૨૦૨૩

હવામાન આગાહી આધારીત બુલેટીન: ૦૭૮ (૨૦૨૩-૨૪)

પાછલા પાંચ દિવસનું હવામાન (તારીખ:- ૨૪ થી ૨૮ ડિસેમ્બર, ૨૦૨૩)					હવામાન પરિબલો	હવામાન આગાહી આગામી પાંચ દિવસ માટે (તારીખ:- ૩૦ ડિસેમ્બર, ૨૦૨૩ થી ૦૩ જાન્યુઆરી, ૨૦૨૪) માન્ય ૦૩ જાન્યુઆરી, ૨૦૨૪ સવારના ૮:૩૦ વાગ્યાં સુધી				
૨૪/૧૨	૨૫/૧૨	૨૬/૧૨	૨૭/૧૨	૨૮/૧૨	તારીખ	૩૦/૧૨	૩૧/૧૨	૦૧/૦૧	૦૨/૦૧	૦૩/૦૧
૦	૦	૦	૦	૦	વરસાદ(મિમી)	૦	૦	૦	૦	૦
૩૧.૦	૩૨.૫	૩૨.૪	૩૨.૪	૩૦.૪	મહત્તમ તાપમાન (°સે.ગ્રે)	૩૧	૩૧	૩૦	૩૦	૨૯
૧૫.૦	૧૩.૯	૧૩.૬	૧૨.૫	૧૩.૮	લઘુત્તમ તાપમાન (°સે.ગ્રે)	૧૬	૧૬	૧૫	૧૫	૧૪
ચોખ્ખું	ચોખ્ખું	ચોખ્ખું	ચોખ્ખું	ચોખ્ખું	વાદળની સ્થિતિ	અંશત વાદળછાયું	અંશત વાદળછાયું	અંશત વાદળછાયું	અંશત વાદળછાયું	અંશત વાદળછાયું
૮૦	૮૮	૮૦	૭૯	૮૩	સવારના ભેજના ટકા	૪૬	૪૩	૪૨	૫૬	૫૨
૩૦	૨૯	૩૩	૩૪	૪૨	બપોરબાદ ના ભેજના ટકા	૨૩	૨૪	૨૩	૨૪	૨૨
૨.૮	૩.૧	૨.૫	૨.૮	૪.૬	પવનની ગતિ (કિમી/કલાક)	૯.૦	૧૦.૦	૧૧.૦	૧૩.૦	૧૪.૦
૨૦	૩૬૦	૩૬૦	૫૦	૫૦	પવનની દિશા	૪૫	૩૪	૨૨	૨૨	૧૮

### સામાન્ય સલાહ

ભારત સરકારશ્રીના હવામાન વિભાગ તરફથી મળેલ હવામાન આગાહીની માહિતી અનુસાર અત્રેનાં ગ્રામીણ કૃષિ મૌસમ સેવા યોજના, જુનાગઢ કૃષિ યુનિવર્સિટી, જુનાગઢ તરફથી જણાવવામા આવે છે કે દક્ષિણ સૌરાષ્ટ્ર ખેત આબોહવાકીય વિસ્તારના જુનાગઢ જીલ્લામાં આગામી તારીખ ૩૦/૧૨/૨૦૨૩ થી ૦૩/૦૧/૨૦૨૪ દરમિયાન આકાશ મુખ્યત્વે આગામી પાંચ દિવસોમાં મુખ્યત્વે અંશત વાદળછાયું રહેશે, જીલ્લામાં આગામી પાંચ દિવસો દરમિયાન વરસાદની શક્યતાઓ નહિવત છે. પવનની ઝડપ ૦૯ થી ૧૪ કીમી/કલાક રહેવાની શક્યતા રહેશે. આ સમયગાળામાં મહત્તમ તાપમાન ૨૯ થી ૩૧ ડીગ્રી સેન્ટીગ્રેડ રહેશે તેમજ લઘુત્તમ તાપમાન ૧૪ થી ૧૬ ડીગ્રી સેન્ટીગ્રેડ રહેવાની સંભાવના છે.

✦ માન્ય વરસાદની સૂચી મુજબ જુનાગઢ જિલ્લામાં ૨૭ સપ્ટેમ્બર થી ૨૫ ઓક્ટોબર, ૨૦૨૩ નાં સમયગાળા દરમિયાન મધ્યમ ભેજની સ્થિતિ જોવા મળેલ છે.

✦ સાપ્તાહિક હવામાન આગાહીની સૂચી મુજબ સૌરાષ્ટ્ર અને કચ્છનાં વિસ્તારોમાં તા.૦૩/૦૧/૨૦૨૪ થી તા.૦૯/૦૧/૨૦૨૪ દરમિયાન વરસાદ અને મહત્તમ તાપમાન સામાન્ય થી ઉપર & લઘુત્તમ તાપમાન સામાન્ય થી મધ્યમ ઉંચું રહેવાની શક્યતાઓ છે.

✦ મેઘદૂત એપ્લિકેશન:- કૃષિ હવામાન સલાહ સેવા અને હવામાન આગાહી અંગેની જાણકારી મેળવવા માટે ડાઉનલોડ કરો મેઘદૂત એપ્લિકેશન કે જે ખેડૂતોને તેમની સ્થાનિક ભાષામાં સ્થાન, પાક અને પશુધન વિશે હવામાન આધારિત કૃષિ સલાહ પ્રદાન કરશે.

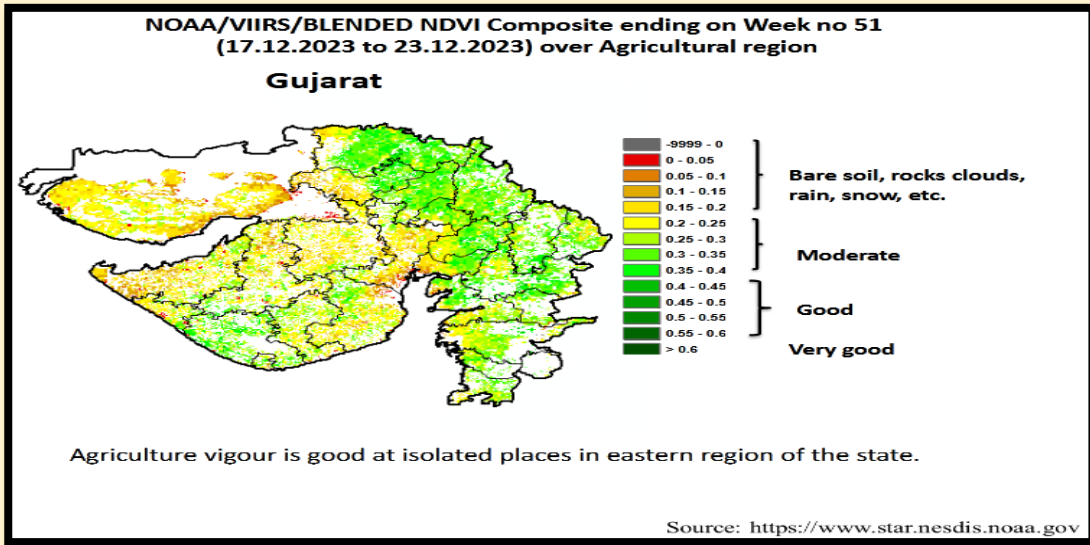
મેઘદૂત એપ્લિકેશનને ડાઉનલોડ કરવા માટે નીચેની લિંક પર ક્લિક કરો.

એન્ડ્રોઈડ(મોબાઈલ)ઉપયોગકર્તા:<https://play.google.com/store/apps/details?id=com.aas.meghdoot>

આઈ.ઓ.એસ.ઉપયોગકર્તા:- <https://apps.apple.com/in/app/meghdoot/id1474048155>

❖ પાકમાં દવા છાંટવાનું અને ખાતર આપવું કામ શાંત હવાનાં સમયગાળા દરમિયાન કરવું.

❖ સમયસર વાવેલ શિયાળુ પાકમાં આંતરખેડ અને નીંદણની કામગીરી કરવી અને સમયાંતરે પાકને પીયત આપવું.



પાકનું નામ	પાક અવસ્થા	રોગ/જીવાત/ જાત	કૃષિ સલાહ
ચણા	ડાળી / ફૂલ અવસ્થા	લીલી ઈયળ	<ul style="list-style-type: none"> <li>❖ જીવાતની સમયસર મોજણી કરવી.</li> <li>❖ લીલી ઈયળ માટે ૪૦-૫૦ બર્ડ પર્યાસ મુકવા.</li> <li>❖ ફેરોમોન ટ્રેપ ૪૦/હે. મુજબ અને પ્રકાશ પિંજર ૧/હે. મુજબ ગોઠવવા.</li> <li>❖ પાકમાં સમયાંતરે આંતરખેડ કરવી અને હાથથી નિંદામણની કામગીરી કરવી.</li> <li>❖ એચ.એ.એનપીવી ૨ * ૧૦૯ પીઓબી/મિ.લી. (૫ મિ.લી./૧૦ લીટર પાણી) અથવા બીટી કસ્ટકી ૧ કિગ્રા/હે. અથવા લીમડાની લીંબોડીના</li> </ul>

			<p>મીંજનો ભૂકો અથવા લીમડાનું તેલ ૦.૦૩% (૩૦૦૦ પીપીએમ) અથવા બ્યુવેરીયા બાઝીયાનાં ૩ કિગ્રા/હે. અથવા કલોરાનટ્રાનીલીપ્રોલ ૧૮.૫ એસ.સી. ૦.૦૦૪% (૨ મિલી/૧૦ લીટર પાણી) અથવા એમામેકટીન બેન્ઝોએટ ૫ એસ.જી. ૦.૦૦૧% (૨ ગ્રામ/૧૦ લીટર પાણી) માંથી કોઈપણ દવાનો છંટકાવ કરવો. પહેલો છંટકાવ ૫૦% ફૂલ અવસ્થાએ અને બીજો છંટકાવ ત્યારબાદ ૧૫ દિવસે કરવો.</p> <p>❖ પાકને જરૂરિયાત મુજબ પિયત આપવું.</p>
ઘઉં	ગાલ અવસ્થા	ઘઉં / ગાલમારાની ઈયળ	<p>❖ ઘઉંના ઊભા પાકમાં ઘઉંનો ઉપદ્રવ શરૂ થતો જણાય તો તુરત જ એક હેક્ટર પાકના વિસ્તાર માટે ફીપ્રોનિલ ૫ એસસી ૧.૬ લિટર અથવા કલોરપાયરીફોસ ૨૦ ઈસી ૧.૫ લિટર ૧૦૦ કિ.ગ્રા .રેતી સાથે બરાબર ભેળવી માવજત આપેલ રેતી ઘઉંના ઊભા પાકમાં પૂરવી અને ત્યારબાદ પાકને હળવું પિયત આપવું.</p> <p>❖ ગાલમારાની ઈયળના નિયંત્રણ માટે જો ઉપદ્રવ ઓછો હોય તો નુકસાનવાળા છોડને ઈયળ સહિત મૂળમાંથી ખેંચી લઈ તેનો નાશ કરવો.</p> <p>❖ વધારે ઉપદ્રવ હોય તો ક્વિનાલફોસ ૨૫ ઈસી ૨૦ મિ.લિ. ૧૦ લિટર પાણીમાં મિશ્રણ કરી વાવણી પછી બે છંટકાવ આશરે ૪૫ અને ૫૫ દિવસે કરવાથી નિયંત્રણ કરી શકાય છે.</p> <p>❖ ઘઉંના પાકમાં સમયાંતરે હાથથી નિંદામણની કામગીરી કરવી.</p> <p>❖ પાકને ૧૩૦ કિલો યુરિયા/હેક. ઉપર થી છંટકાવ કરીને આપવું અને પાકની કટોકટીની અવસ્થાએ અવશ્ય પિયત આપવું.</p>
ધાણા	વૃદ્ધિ / ફૂલ	મોલો	<p>❖ વધારે પડતું પાણી આપવું નહિ.</p> <p>❖ મોલોનાં પરિક્ષણ માટે પીળા ચીકણા પીંજર પ્રતિ હેક્ટરે ૧૦ પ્રમાણે ગોઠવવા.</p> <p>❖ દાળિયા, સીરફીડ માખીના કીડા અને કાયસોપર્લા નામના પરભક્ષી કીટકો કુદરતી રીતે મોલોનું ભક્ષણ કરતા હોય છે. આથી આવા ઉપયોગી પરભક્ષીઓની વસ્તી વધારે હોય ત્યારે ઝેરી દવાઓના છંટકાવ ટાળવા જોઈએ.</p> <p>❖ પાવડરી માઇલ્ડ્યુ (એરીસિફે બહુકોણ) એ એક ગંભીર રોગ છે, જે પ્રારંભિક તબક્કે અન્યેક કરેલ જો પાકને બગાડ કરે તો. ૧૦ થી ૧૫ દિવસના અંતરાલ પર કરથાનના વેલેટેબલ સલ્ફર ૦.૨૫ % અથવા ૦.૨ % ઉકેલની ભલામણ કરવામાં આવે છે.</p>

લસણ	વૃદ્ધિ	યુસીયા જીવાત	<ul style="list-style-type: none"> <li>❖ આ જીવાતના અસરકારક નિયંત્રણ માટે બ્યુવેરીયા બાઝીયાના ૧.૧૫ વે.પા. નો પ્રથમ છંટકાવ જીવાત દેખાય ત્યારે ૦.૦૦૩૫% (૩૦ ગ્રામ/૧૦ લીટર પાણીમાં) બીજો ૦.૦૦૭ ટકા (૬૦ ગ્રામ/૧૦ લીટર પાણી) અને ત્રીજો ૦.૦૦૯ ટકા (૮૦ ગ્રામ/૧૦ લીટર પાણી) ૧૦ દિવસના અંતરે કરવા.</li> <li>❖ આ જીવાતના રાસાયણિક નિયંત્રણ માટે ડાયમીથોએટ ૩૦ ઇ.સી. ૧૦ મિ.લી. અથવા ક્વીનાલફોસ ૨૫ ઇ.સી. ૨૦ મિ.લી. દવા ૧૦ લીટર પાણીમાં ભેળવી દવાની અસરકારકતા વધારવા તેમાં સ્ટીકર ઉમેરી દ્રાવણનો છંટકાવ કરવો.</li> <li>❖ પાકને જરૂરિયાત મુજબ પિયત આપવું.</li> </ul>
કપાસ	ઝીન્ડવા / વીણી	-	<ul style="list-style-type: none"> <li>❖ કપાસ જેમ જેમ પાકતો જાય તેમ તેમ વીણી કરવી અને વીણી સવારના સમયે કરવી.</li> <li>❖ કપાસના પાકને સમયાંતરે પીયત આપવું.</li> <li>❖ કપાસમાં ગુલાબી ઈંચળના નિયંત્રણ માટે સંક્રમિત છોડને બહાર કરી નાશ કરવો અને પાકની છેલ્લી વીણી બાદ પાકમાં ઘેટા, બકરા કે ગાયોના ઘણ ચરાવી દેવા.</li> </ul>
તુવેર	શીંગ અવસ્થા	લીલી ઈંચળ	<ul style="list-style-type: none"> <li>❖ ઈંડાનો અને નાની ઈંચળોને એકત્રિત કરી નાશ કરવો.</li> <li>❖ પીળા ચીકણા પીંજરનો % ૪-૫ ટ્રેપ/એકર મુજબ ઉપયોગ કરવો.</li> <li>❖ પ્રકાશ પીંજરનો % ૧/એકર મુજબ ઉપયોગ કરવો.</li> <li>❖ પુખ્ત જીવાતોની મોજણી માટે ૪-૫ ફેરોમોન ટ્રેપ/એકર મુકવા જોઈએ (લ્યુર દર ૨ થી ૩ અઠવાડિયે બદલવી).</li> <li>❖ શીંગ કોરી ખાનાર માટે લીમડાની લીંબોડીના મીંજનો ભૂકો ૫% અથવા બીટી કર્સ્ટકી ૧ કિગ્રા/હે. ડબલ્યુ.પી.% ૪૦૦-૫૦૦ ગ્રામ/એકર ૨૦૦-૪૦૦ લીટર પાણીમાં ભેળવી છંટકાવ કરવો.</li> <li>❖ પાકને સમયાંતરે પીયત આપવું.</li> </ul>
એરંડા	ગળ અવસ્થા	ઘોડીયા ઈંચળ	<ul style="list-style-type: none"> <li>❖ પાકને સમયાંતરે પીયત આપવું.</li> <li>❖ વાદળછાયું હવામાન સ્થિતિને કારણે એરંડામાં ઘોડીયા ઈંચળના નિયંત્રણ માટે ૨૦ મીલી ક્વીનાલફોસ ( ૧.૫ % ભુકી) અથવા ૪૦ ગ્રામ કાર્બારીલ ૧૦ લી. પાણીમાં ભેળવી છંટકાવ કરવો.</li> </ul>
આંબા	-	-	<ul style="list-style-type: none"> <li>❖ આંબામાં મધીયાના નિયંત્રણ માટે ૫૦ % કાર્બારીલ ૪૦ ગ્રામ પાવડર અથવા ૩૬ % ઈ.સી. મોનોક્રોટોફોસ ૧૦ મીલી દવા ૧૦ લી. પાણીમાં ભેળવી છંટકાવ કરવો.</li> </ul>

શાકભાજી	વુધ્ધી / ફુલ / ફળ	-	<ul style="list-style-type: none"> <li>❖ પાકમાં દવા છાંટવાનું અને ખાતર આપવનું કામ આ સમયગાળામાં કરવું.</li> <li>❖ પાકમાં હાથથી નિંદામણ અને આંતરખેડની કામગીરી કરવી.</li> <li>❖ શાકભાજી પાકોને સમયસર પીયત આપવું.</li> <li>❖ શાકભાજીના પાકોને નીદામણ મુક્ત કરવું અને નિયમિત પિયત આપવું. શાકભાજી ને સમયસર ઉતારી ગ્રેડીંગ કરી બજારમાં મુકવા.</li> </ul>
પશુપાલન	-	-	<ul style="list-style-type: none"> <li>❖ પશુઓને યોગ્ય આહાર આપવો &amp; પીવા માટે યોખ્ખું કંડુ પાણી આપવું અને પશુઓના રહેઠાણ યોખ્ખા રાખવા.</li> <li>❖ માખી મચ્છરથી રક્ષણ માટે ફીનાઈલ છાટવું.</li> <li>❖ પશુઓને યોગ્ય આહારમાં ખનિજયુક્ત મિશ્રણ સાથે સંગ્રહિત ચારા આપો. ચારા ને સલામત સ્થળે સંગ્રહિત કરવો જોઈએ.</li> <li>❖ ચારા માટે ચાફ કટર વાપરો.</li> <li>❖ પશુઓમાં ઈતરડીના નિયંત્રણ માટે ડેલ્ટામેથીન અથવા એમીટાઝ ૨ મીલી/ ૧ લીટર પાણીમાં નાખીને છાટવી.</li> <li>❖ દુધાળા પશુઓના આઉને ઝીંક ઓક્સાઈડ અથવા બોરીક પાવડરથી બરાબર સાફ કરવા.</li> </ul>

  આઝાદી કા અમૃત મહોત્સવ	<p>ગ્રામીણ કૃષિ મૌસમ સેવા          કૃષિ હવામાન સેલ          કૃષિ વિજ્ઞાન વિભાગ          જૂનાગઢ કૃષિ યુનિવર્સિટી          જૂનાગઢ - ૩૬૨૦૦૧</p> <p>ઈમેઈલ:-<a href="mailto:amfujnd@yhaoo.com">amfujnd@yhaoo.com</a> ફોન નં. ૦૨૮૫-૨૬૭૦૧૩૯</p>	 
---	--	--

હવામાન આગાહી આધારીત દક્ષિણ સૌરાષ્ટ્ર ખેત આબોહવાકીય વિસ્તારનાં પોરબંદર જીલ્લા માટે કૃષિ સલાહ બુલેટીન (કૃષિ હવામાન સેલ, જુનાગઢ કૃષિ યુનિવર્સિટી અને ભારત હવામાન વિભાગ દ્વારા સંપન્ન)

વાર:- શુક્રવાર

તારીખ: ૨૯/૧૨/૨૦૨૩

હવામાન આગાહી આધારીત બુલેટીન: ૦૭૮ (૨૦૨૩-૨૪)

પાછલા પાંચ દિવસનું હવામાન (તારીખ:- ૨૪ થી ૨૮ ડિસેમ્બર, ૨૦૨૩)					હવામાન પરિબલો	હવામાન આગાહી આગામી પાંચ દિવસ માટે (તારીખ:- ૩૦ ડિસેમ્બર, ૨૦૨૩ થી ૦૩ જાન્યુઆરી, ૨૦૨૪) માન્ય ૦૩ જાન્યુઆરી, ૨૦૨૪ સવારના ૮:૩૦ વાગ્યાં સુધી				
૨૪/૧૨	૨૫/૧૨	૨૬/૧૨	૨૭/૧૨	૨૮/૧૨	તારીખ	૩૦/૧૨	૩૧/૧૨	૦૧/૦૧	૦૨/૦૧	૦૩/૦૧
૦	૦	૦	૦	૦	વરસાદ(મિમી)	૦	૦	૦	૦	૦
૩૨.૪	૩૪.૨	૩૩.૪	૩૨.૪	૩૧.૨	મહત્તમ તાપમાન (°સે.ગ્રે)	૩૨	૩૧	૩૧	૩૦	૩૦
૧૬.૫	૧૫.૬	૧૫.૫	૧૫.૬	૧૬.૧	લઘુતમ તાપમાન (°સે.ગ્રે)	૧૬	૧૫	૧૪	૧૪	૧૩

ચોખ્ખું	ચોખ્ખું	ચોખ્ખું	ચોખ્ખું	મોટેભાગે વાદળછાયું	વાદળની સ્થિતિ	અંશત વાદળછાયું	અંશત વાદળછાયું	અંશત વાદળછાયું	અંશત વાદળછાયું	અંશત વાદળછાયું
૭૭	૭૦	૬૬	૭૩	૭૦	સવારના લેજના ટકા	૪૪	૪૩	૫૪	૫૬	૪૭
૩૬	૨૭	૧૫	૪૬	૨૭	બપોરબાદ ના લેજના ટકા	૩૧	૩૩	૩૧	૩૧	૨૮
૫.૬	-	-	૩.૭	-	પવનની ગતિ (કિમી/કલાક)	૧૩.૦	૧૪.૦	૧૬.૦	૧૮.૦	૧૮.૦
૫૦	-	-	૩૨૦	-	પવનની દિશા	૨૬	૨૬	૨૫	૨૨	૨૦

### સામાન્ય સલાહ

ભારત સરકારશ્રીના હવામાન વિભાગ તરફથી મળેલ હવામાન આગાહીની માહિતી અનુસાર અત્રેના ગ્રામીણ કૃષિ મૌસમ સેવા યોજના, જૂનાગઢ કૃષિ યુનિવર્સિટી, જૂનાગઢ તરફથી જણાવવામા આવે છે કે દક્ષિણ સૌરાષ્ટ્ર ખેત આબોહવાકીય વિસ્તારના પોરબંદર જીલ્લામાં આગામી તારીખ ૩૦/૧૨/૨૦૨૩ થી ૦૩/૦૧/૨૦૨૪ દરમિયાન આકાશ મુખ્યત્વે આગામી પાંચ દિવસોમાં મુખ્યત્વે અંશત વાદળછાયું રહેશે, જીલ્લામાં આગામી પાંચ દિવસો દરમિયાન વરસાદની શક્યતાઓ નહિવત છે. પવનની ઝડપ ૧૩ થી ૧૮ કીમી/કલાક રહેવાની શક્યતા રહેશે. આ સમયગાળામાં મહત્તમ તાપમાન ૩૦ થી ૩૨ ડીગ્રી સેન્ટીગ્રેડ રહેશે તેમજ લઘુત્તમ તાપમાન ૧૩ થી ૧૬ ડીગ્રી સેન્ટીગ્રેડ રહેવાની સંભાવના છે.

✦ માન્ય વરસાદની સૂચી મુજબ પોરબંદર જીલ્લામાં ૨૭ સપ્ટેમ્બર થી ૨૫ ઓક્ટોબર, ૨૦૨૩ નાં સમયગાળા દરમિયાન મધ્યમ સૂકી સ્થિતિ જોવા મળેલ છે.

✦ સાપ્તાહિક હવામાન આગાહીની સૂચી મુજબ સૌરાષ્ટ્ર અને કચ્છનાં વિસ્તારોમાં તા.૦૩/૦૧/૨૦૨૪ થી તા.૦૮/૦૧/૨૦૨૪ દરમિયાન વરસાદ અને મહત્તમ તાપમાન સામાન્ય થી ઉપર & લઘુત્તમ તાપમાન સામાન્ય થી મધ્યમ ઉંચું રહેવાની શક્યતાઓ છે.

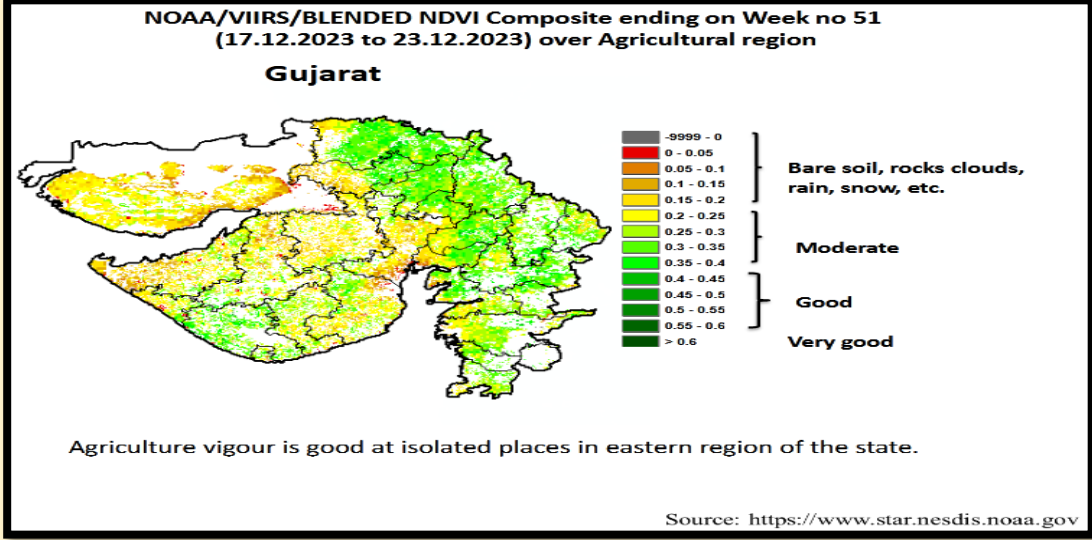
✦ મેઘદૂત એપ્લિકેશન:-કૃષિ હવામાન સલાહ સેવા અને હવામાન આગાહી અંગેની જાણકારી મેળવવા માટે ડાઉનલોડ કરો મેઘદૂત એપ્લિકેશન કે જે ખેડૂતોને તેમની સ્થાનિક ભાષામાં સ્થાન, પાક અને પશુધન વિશે હવામાન આધારિત કૃષિ સલાહ પ્રદાન કરશે.

મેઘદૂત એપ્લિકેશનને ડાઉનલોડ કરવા માટે નીચેની લિંક પર ક્લિક કરો.

એન્ડ્રોઈડ(મોબાઈલ)ઉપયોગકર્તા: <https://play.google.com/store/apps/details?id=com.aas.meghdoot>

આઈ.ઓ.એસ.ઉપયોગકર્તા:- <https://apps.apple.com/in/app/meghdoot/id1474048155>

- ❖ પાકમાં દવા છાંટવાનું અને ખાતર આપવનું કામ શાંત હવાનાં સમયગાળા દરમિયાન કરવું.
- ❖ સમયસર વાવેલ શિયાળુ પાકમાં આંતરખેડ અને નીંદણની કામગીરી કરવી અને સમયાંતરે પાકને પીયત આપવું.




પાકનું નામ	પાક અવસ્થા	રોગ/જીવાત/ જાત	કૃષિ સલાહ
ચણા	ડાળી / ફૂલ અવસ્થા	લીલી ઈયળ	<ul style="list-style-type: none"> <li>❖ જીવાતની સમયસર મોજણી કરવી.</li> <li>❖ લીલી ઈયળ માટે ૪૦-૫૦ બર્ડ પર્યાસ મુકવા.</li> <li>❖ ફેરોમોન ટ્રેપ ૪૦/હે. મુજબ અને પ્રકાશ પિંજર ૧/હે. મુજબ ગોઠવવા.</li> <li>❖ પાકમાં સમયાંતરે આંતરખેડ કરવી અને હાથથી નિંદામણની કામગીરી કરવી.</li> <li>❖ એચ.એ.એન.પી.વી ૨ * ૧૦૯ પી.ઓ.બી./મિ.લી. (૫ મિ.લી./૧૦ લીટર પાણી) અથવા બીટી કસ્ટીકી ૧ કિગ્રા/હે. અથવા લીમડાની લીંબોડીના મીંજનો ભૂકો અથવા લીમડાનું તેલ ૦.૦૩% (૩૦૦૦ પી.પી.એમ) અથવા બ્યુવેરીયા બાઝીયાનાં ૩ કિગ્રા/હે. અથવા કલોરાનટ્રાનીલીપ્રોલ ૧૮.૫ એસ.સી. ૦.૦૦૪% (૨ મિલી/૧૦ લીટર પાણી) અથવા એમામેકટીન બેન્ઝોએટ ૫ એસ.જી. ૦.૦૦૧% (૨ ગ્રામ/૧૦ લીટર પાણી) માંથી કોઈપણ દવાનો છંટકાવ કરવો. પહેલો છંટકાવ ૫૦% ફૂલ અવસ્થાએ અને બીજો છંટકાવ ત્યારબાદ ૧૫ દિવસે કરવો.</li> <li>❖ પાકને જરૂરિયાત મુજબ પિયત આપવું.</li> </ul>

<p>ઘઉં</p>	<p>ગાભ અવસ્થા</p>	<p>ઉધઈ / ગાભમારાની ઈયળ</p>	<ul style="list-style-type: none"> <li>❖ ઘઉંના ઊભા પાકમાં ઉધઈનો ઉપદ્રવ શરૂ થતો જણાય તો તુરત જ એક હેક્ટર પાકના વિસ્તાર માટે ફીપ્રોનિલ ૫ એસસી ૧.૬ લિટર અથવા કલોરપાયરીફોસ ૨૦ ઈસી ૧.૫ લિટર ૧૦૦ કિ.ગ્રા .રેતી સાથે બરાબર ભેળવી માવજત આપેલ રેતી ઘઉંના ઊભા પાકમાં પૂરવી અને ત્યારબાદ પાકને હળવું પિયત આપવું.</li> <li>❖ ગાભમારાની ઈયળના નિયંત્રણ માટે જો ઉપદ્રવ ઓછો હોય તો નુકસાનવાળા છોડને ઈયળ સહિત મૂળમાંથી ખેંચી લઈ તેનો નાશ કરવો.</li> <li>❖ વધારે ઉપદ્રવ હોય તો ક્વિનાલફોસ ૨૫ ઈસી ૨૦ મિ.લિ. ૧૦ લિટર પાણીમાં મિશ્રણ કરી વાવણી પછી બે છંટકાવ આશરે ૪૫ અને ૫૫ દિવસે કરવાથી નિયંત્રણ કરી શકાય છે.</li> <li>❖ ઘઉંના પાકમાં સમયાંતરે હાથથી નિંદામણની કામગીરી કરવી.</li> <li>❖ પાકને ૧૩૦ કિલો યુરીયા/હેક. ઉપર થી છંટકાવ કરીને આપવું અને પાકની કટોકટીની અવસ્થાએ અવશ્ય પિયત આપવું.</li> </ul>
<p>ધાણા</p>	<p>વૃદ્ધિ / ફૂલ</p>	<p>મોલો</p>	<ul style="list-style-type: none"> <li>❖ વધારે પડતું પાણી આપવું નહિ.</li> <li>❖ મોલોનાં પરિક્ષણ માટે પીળા ચીકણા પીંજર પ્રતિ હેક્ટરે ૧૦ પ્રમાણે ગોઠવવા.</li> <li>❖ દાળિયા, સીરફીડ માખીના કીડા અને કાયસોપર્લા નામના પરભક્ષી કીટકો કુદરતી રીતે મોલોનું ભક્ષણ કરતા હોય છે. આથી આવા ઉપયોગી પરભક્ષીઓની વસ્તી વધારે હોય ત્યારે ઝેરી દવાઓના છંટકાવ ટાળવા જોઈએ.</li> <li>❖ પાવડરી માઇલ્ડ્યુ (એરીસિફે બહુકોણ) એ એક ગંભીર રોગ છે, જે પ્રારંભિક તબક્કે અન્યેક કરેલ જો પાકને બગાડ કરે તો. ૧૦ થી ૧૫ દિવસના અંતરાલ પર કરથાનના વેલેટેબલ સલ્ફર ૦.૨૫ % અથવા ૦.૨ % ઉકેલની ભલામણ કરવામાં આવે છે.</li> </ul>
<p>લસણ</p>	<p>વૃદ્ધિ</p>	<p>યુસીયા જીવાત</p>	<ul style="list-style-type: none"> <li>❖ આ જીવાતના અસરકારક નિયંત્રણ માટે બ્યુવેરીયા બાઝીયાના ૧.૧૫ વે.પા. નો પ્રથમ છંટકાવ જીવાત દેખાય ત્યારે ૦.૦૦૩૫% (૩૦ ગ્રામ/૧૦ લીટર પાણીમાં) બ બીજો ૦.૦૦૭ ટકા (૬૦ ગ્રામ/૧૦ લીટર પાણી) અને ત્રીજો ૦.૦૦૯ ટકા (૮૦ ગ્રામ/૧૦ લીટર પાણી) ૧૦ દિવસના અંતરે કરવા.</li> <li>❖ આ જીવાતના રાસાયણિક નિયંત્રણ માટે ડાયમીથોએટ ૩૦ ઈ.સી. ૧૦ મિ.લી. અથવા ક્વિનાલફોસ ૨૫ ઈ.સી. ૨૦ મિ.લી. દવા ૧૦ લીટર</li> </ul>



			<p>પાણીમાં ભેળવી દવાની અસરકારકતા વધારવા તેમાં સ્ટીકર ઉમેરી દ્રાવણનો છંટકાવ કરવો.</p> <ul style="list-style-type: none"> <li>❖ પાકને જરૂરિયાત મુજબ પિયત આપવું.</li> </ul>
કપાસ	ઝીન્ડવા / વીણી	-	<ul style="list-style-type: none"> <li>❖ કપાસ જેમ જેમ પાકતો જાય તેમ તેમ વીણી કરવી અને વીણી સવારના સમયે કરવી.</li> <li>❖ કપાસના પાકને સમયાંતરે પીયત આપવું.</li> <li>❖ કપાસમાં ગુલાબી ઈયળના નિયંત્રણ માટે સંક્રમિત છોડને બહાર કરી નાશ કરવો અને પાકની છેલ્લી વીણી બાદ પાકમાં ઘેટા, બકરા કે ગાયોના ઘણા ચરાવી દેવા.</li> </ul>
તુવેર	શીંગ અવસ્થા	લીલી ઈયળ	<ul style="list-style-type: none"> <li>❖ ઈંડાનો અને નાની ઈયળોને એકત્રિત કરી નાશ કરવો.</li> <li>❖ પીળા ચીકણા પીંજરનો % ૪-૫ ટ્રેપ/એકર મુજબ ઉપયોગ કરવો.</li> <li>❖ પ્રકાશ પીંજરનો % ૧/એકર મુજબ ઉપયોગ કરવો.</li> <li>❖ પુખ્ત જીવાતોની મોજણી માટે ૪-૫ ફેરોમોન ટ્રેપ/એકર મુકવા જોઈએ (લ્યુર દર ૨ થી ૩ અઠવાડિયે બદલવી).</li> <li>❖ શીંગ કોરી ખાનાર માટે લીમડાની લીંબોડીના મીંજનો ભૂકો ૫% અથવા બીટી કસ્ટેકી ૧ કિગ્રા/હે. ડબલ્યુ.પી.% ૪૦૦-૫૦૦ ગ્રામ/એકર ૨૦૦-૪૦૦ લીટર પાણીમાં ભેળવી છંટકાવ કરવો.</li> <li>❖ પાકને સમયાંતરે પીયત આપવું.</li> </ul>
એરંડા	ગળ અવસ્થા	ઘોડીયા ઈયળ	<ul style="list-style-type: none"> <li>❖ પાકને સમયાંતરે પીયત આપવું.</li> <li>❖ વાદળછાયું હવામાન સ્થિતિને કારણે એરંડામાં ઘોડીયા ઈયળના નિયંત્રણ માટે ૨૦ મીલી ક્વીનાલ્ફોસ ( ૧.૫ % ભુકી) અથવા ૪૦ ગ્રામ કાર્બારીલ ૧૦ લી. પાણીમાં ભેળવી છંટકાવ કરવો.</li> </ul>
આંબા	-	-	<ul style="list-style-type: none"> <li>❖ આંબામાં મધીયાના નિયંત્રણ માટે ૫૦ % કાર્બારીલ ૪૦ ગ્રામ પાવડર અથવા ૩૬ % ઈ.સી. મોનોક્રોટોફોસ ૧૦ મીલી દવા ૧૦ લી.પાણીમાં ભેળવી છંટકાવ કરવો.</li> </ul>
શાકભાજી	વુધ્ધી / ફુલ / ફળ	-	<ul style="list-style-type: none"> <li>❖ પાકમાં દવા છાંટવાનું અને ખાતર આપવુંનું કામ આ સમયગાળામાં કરવું.</li> <li>❖ પાકમાં હાથથી નિંદામણ અને આંતરખેડની કામગીરી કરવી.</li> <li>❖ શાકભાજી પાકોને સમયસર પીયત આપવું.</li> <li>❖ શાકભાજીના પાકોને નીદામણ મુક્ત કરવું અને નિયમિત પિયત આપવું. શાકભાજી ને સમયસર ઉતારી ગ્રેડીંગ કરી બજારમાં મુકવા.</li> </ul>

પશુપાલન	-	-	<ul style="list-style-type: none"> <li>❖ પશુઓને યોગ્ય આહાર આપવો &amp; પીવા માટે યોખ્ખું પાણી આપવું અને પશુઓના રહેઠાણ યોખ્ખા રાખવા.</li> <li>❖ માખી મચ્છરથી રક્ષણ માટે ફીનાઈલ છાટવું.</li> <li>❖ પશુઓને યોગ્ય આહારમાંખનિજયુક્ત મિશ્રણ સાથે સંગ્રહિત ચારા આપો. ચારા ને સલામત સ્થળે સંગ્રહિત કરવો જોઈએ.</li> <li>❖ ચારા માટે ચાફ કટર વાપરો.</li> <li>❖ પશુઓમાં ઈતરડીના નિયંત્રણ માટે ડેલ્ટામેથ્રીન અથવા એમીટાઝ ૨ મીલી/ ૧ લીટર પાણીમાં નાખીને છાટવી.</li> <li>❖ દુધાળા પશુઓના આઉને ઝીંક ઓક્સાઈડ અથવા બોરીક પાવડરથી બરાબર સાફ કરવા.</li> </ul>
---------	---	---	---

 	<p>ગ્રામીણ કૃષિ મૌસમ સેવા કૃષિ હવામાન સેલ કૃષિ વિજ્ઞાન વિભાગ જુનાગઢ કૃષિ યુનિવર્સિટી જુનાગઢ - ૩૬૨૦૦૧</p> <p>ઈમેઈલ:-<a href="mailto:amfund@yhaoo.com">amfund@yhaoo.com</a> ફોન નં. ૦૨૮૫-૨૬૭૦૧૩૯</p>	 
--	--	--

હવામાન આગાહી આધારીત દક્ષિણ સૌરાષ્ટ્ર ખેત આબોહવાકીય વિસ્તારનાં ગીર સોમનાથ જીલ્લા માટે કૃષિ સલાહ બુલેટીન (કૃષિ હવામાન સેલ, જુનાગઢ કૃષિ યુનિવર્સિટી અને ભારત હવામાન વિભાગ દ્વારા સંપન્ન)

વાર:- શુક્રવાર

તારીખ:-૨૯/૧૨/૨૦૨૩

હવામાન આગાહી આધારીત બુલેટીન: ૦૭૮ (૨૦૨૩-૨૪)

પાછલા પાંચ દિવસનું હવામાન (તારીખ:- ૨૪ થી ૨૮ ડિસેમ્બર, ૨૦૨૩)					હવામાન પરિબળો	હવામાન આગાહી આગામી પાંચ દિવસ માટે (તારીખ:- ૩૦ ડિસેમ્બર, ૨૦૨૩ થી ૦૩ જાન્યુઆરી, ૨૦૨૪) માન્ય ૦૩ જાન્યુઆરી, ૨૦૨૪ સવારના ૮:૩૦ વાગ્યાં સુધી				
૨૪/૧૨	૨૫/૧૨	૨૬/૧૨	૨૭/૧૨	૨૮/૧૨	તારીખ	૩૦/૧૨	૩૧/૧૨	૦૧/૦૧	૦૨/૦૧	૦૩/૦૧
૦	૦	૦	૦	૦	વરસાદ(મિમી)	૦	૦	૦	૦	૦
૩૦.૪	૩૫.૦	૩૨.૮	૩૧.૬	૩૧.૪	મહત્તમ તાપમાન (°સે.ગ્રે)	૩૦	૩૦	૨૯	૨૯	૨૯
૧૯.૫	૧૯.૭	૧૮.૯	૧૮.૧	૧૮.૭	લઘુત્તમ તાપમાન (°સે.ગ્રે)	૧૮	૧૮	૧૭	૧૭	૧૬
યોખ્ખું	યોખ્ખું	યોખ્ખું	યોખ્ખું	યોખ્ખું	વાદળની સ્થિતિ	અંશત વાદળછાયું	અંશત વાદળછાયું	અંશત વાદળછાયું	અંશત વાદળછાયું	અંશત વાદળછાયું
૭૮	૬૬	૬૮	૭૨	૬૪	સવારના લેજના ટકા	૫૭	૫૯	૫૬	૫૩	૫૩
૫૭	૬૫	૩૮	૩૭	૪૩	બપોરબાદ ના લેજના ટકા	૩૦	૩૧	૨૯	૨૯	૩૦
-	૫.૬	૫.૬	૭.૪	૫.૬	પવનની ગતિ (કિમી/કલાક)	૧૦.૦	૧૨.૦	૧૨.૦	૧૩.૦	૧૪.૦
-	૫૦	૨૦	૫૦	૨૦	પવનની દિશા (ડિગ્રી)	૨૦૨	૪૫	૨૭	૨૨	૨૬

## સામાન્ય સલાહ

ભારત સરકારશ્રીના હવામાન વિભાગ તરફથી મળેલ હવામાન આગાહીની માહિતી અનુસાર અત્રેના ગ્રામીણ કૃષિ મૌસમ સેવા યોજના, જૂનાગઢ કૃષિ યુનિવર્સિટી, જૂનાગઢ તરફથી જણાવવામા આવે છે કે દક્ષિણ સૌરાષ્ટ્ર ખેત આબોહવાકીય વિસ્તારના ગીર સોમનાથ જીલ્લામાં આગામી તારીખ 30/૧૨/૨૦૨૩ થી 03/0૧/૨૦૨૪ દરમિયાન આકાશ મુખ્યત્વે આગામી દિવસોમાં મુખ્યત્વે અંશત વાદળછાયું રહેશે, જીલ્લામાં આગામી પાંચ દિવસો દરમિયાન વરસાદની શક્યતાઓ નહિવત છે. પવનની ઝડપ ૧૦ થી ૧૪ કીમી/કલાક રહેવાની શક્યતાઓ રહેશે. આ સમયગાળામાં મહત્તમ તાપમાન ૨૯ થી ૩૦ ડીગ્રી સેન્ટીગ્રેડ રહેશે તેમજ લઘુત્તમ તાપમાન ૧૬ થી ૧૮ ડીગ્રી સેન્ટીગ્રેડ રહેવાની સંભાવના છે.

✦ માન્ય વરસાદની સૂચી મુજબ ગીર સોમનાથ જીલ્લામાં ૨૭ સપ્ટેમ્બર થી ૨૫ ઓક્ટોબર, ૨૦૨૩ નાં સમયગાળા દરમિયાન મધ્યમ ભેજની સ્થિતિ જોવા મળેલ છે.

✦ સાપ્તાહિક હવામાન આગાહીની સૂચી મુજબ સૌરાષ્ટ્ર અને કચ્છનાં વિસ્તારોમાં તા.0૩/૦૧/૨૦૨૪ થી તા.૦૯/૦૧/૨૦૨૪ દરમિયાન વરસાદ અને મહત્તમ તાપમાન સામાન્ય થી ઉપર & લઘુત્તમ તાપમાન સામાન્ય થી મધ્યમ ઉંચું રહેવાની શક્યતાઓ છે.

✦ મેઘદૂત એપ્લિકેશન:- કૃષિ હવામાન સલાહ સેવા અને હવામાન આગાહી અંગેની જાણકારી મેળવવા માટે ડાઉનલોડ કરો મેઘદૂત એપ્લિકેશન કે જે ખેડૂતોને તેમની સ્થાનિક ભાષામાં સ્થાન, પાક અને પશુધન વિશે હવામાન આધારિત કૃષિ સલાહ પ્રદાન કરશે.

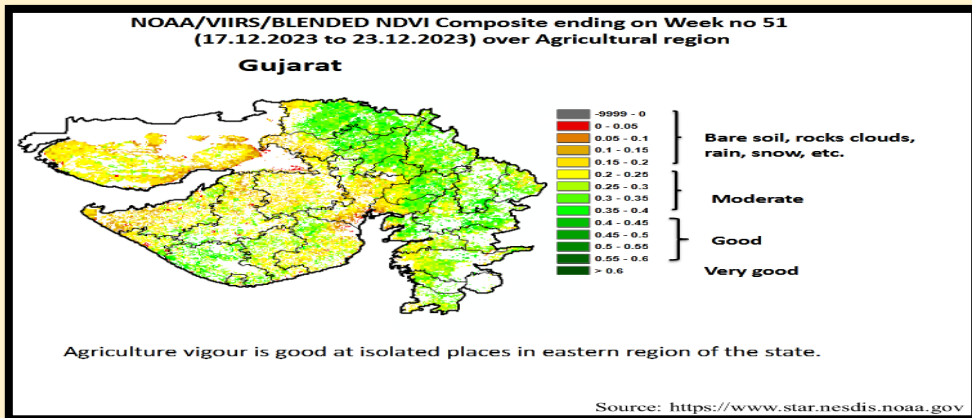
મેઘદૂત એપ્લિકેશનને ડાઉનલોડ કરવા માટે નીચેની લિંક પર ક્લિક કરો.

એન્ડ્રોઈડ(મોબાઈલ)ઉપયોગકર્તા: <https://play.google.com/store/apps/details?id=com.aas.meghdoot>

આઈ.ઓ.એસ.ઉપયોગકર્તા:- <https://apps.apple.com/in/app/meghdoot/id1474048155>

❖ પાકમાં દવા છાંટવાનું અને ખાતર આપવનું કામ શાંત હવાનાં સમયગાળા દરમિયાન કરવું.

❖ સમયસર વાવેલ શિયાળું પાકમાં આંતરખેડ અને નીંદણની કામગીરી કરવી અને સમયાંતરે પાકને પીયત આપવું.



પાકનું નામ	પાક અવસ્થા	રોગ/જીવાત/ જાત	કૃષિ સલાહ
ચણા	ડાળી / ફૂલ અવસ્થા	લીલી ઈયળ	<ul style="list-style-type: none"> <li>❖ જીવાતની સમયસર મોજણી કરવી.</li> <li>❖ લીલી ઈયળ માટે ૪૦-૫૦ બર્ડ પર્યાસ મુકવા.</li> <li>❖ ફેરોમોન ટ્રેપ ૪૦/હે. મુજબ અને પ્રકાશ પિંજર ૧/હે. મુજબ ગોઠવવા.</li> <li>❖ પાકમાં સમયાંતરે આંતરખેડ કરવી અને હાથથી નિંદામણની કામગીરી કરવી.</li> <li>❖ એચ.એ.એનપીવી ૨ * ૧૦૯ પીઓબી/મિ.લી. (૫ મિ.લી./૧૦ લીટર પાણી) અથવા બીટી કસ્ટકી ૧ કિગ્રા/હે. અથવા લીમડાની લીંબોડીના મીંજનો ભૂકો અથવા લીમડાનું તેલ ૦.૦૩% (૩૦૦૦ પીપીએમ) અથવા બ્યુવેરીયા બાઝીયાનાં ૩ કિગ્રા/હે. અથવા કલોરાનટ્રાનીલીપ્રોલ ૧૮.૫ એસ.સી. ૦.૦૦૪% (૨ મિલી/૧૦ લીટર પાણી) અથવા એમામેકટીન બેન્ઝોએટ ૫ એસ.જી. ૦.૦૦૧% (૨ ગ્રામ/૧૦ લીટર પાણી) માંથી કોઈપણ દવાનો છંટકાવ કરવો. પહેલો છંટકાવ ૫૦% ફૂલ અવસ્થાએ અને બીજો છંટકાવ ત્યારબાદ ૧૫ દિવસે કરવો.</li> <li>❖ પાકને જરૂરિયાત મુજબ પિયત આપવું.</li> </ul>
ઘઉં	ગાભ અવસ્થા	ઉધઈ / ગાભમારાની ઈયળ	<ul style="list-style-type: none"> <li>❖ પાકને સમયાંતરે પીયત આપવું.</li> <li>❖ ઘઉંના ઊભા પાકમાં ઉધઈનો ઉપદ્રવ શરૂ થતો જણાય તો તુરત જ એક હેક્ટર પાકના વિસ્તાર માટે ફીપ્રોનિલ ૫ એસસી ૧.૬ લિટર અથવા કલોરપાયરીફોસ ૨૦ ઈસી ૧.૫ લિટર ૧૦૦ કિ.ગ્રા .રેતી સાથે બરાબર ભેળવી માવજત આપેલ રેતી ઘઉંના ઊભા પાકમાં પૂરવી અને ત્યારબાદ પાકને હળવું પિયત આપવું.</li> <li>❖ ગાભમારાની ઈયળના નિયંત્રણ માટે જો ઉપદ્રવ ઓછો હોય તો નુકસાનવાળા છોડને ઈયળ સહિત મૂળમાંથી ખેંચી લઈ તેનો નાશ કરવો.</li> <li>❖ વધારે ઉપદ્રવ હોય તો ક્વિનાલફોસ ૨૫ ઈસી ૨૦ મિ.લિ. ૧૦ લિટર પાણીમાં મિશ્રણ કરી વાવણી પછી બે છંટકાવ આશરે ૪૫ અને ૫૫ દિવસે કરવાથી નિયંત્રણ કરી શકાય છે.</li> <li>❖ ઘઉંના પાકમાં સમયાંતરે હાથથી નિંદામણની કામગીરી કરવી.</li> <li>❖ પાકને ૧૩૦ કિલો યુરીયા/હેક. ઉપર થી છંટકાવ કરીને આપવું અને પાકની કટોકટીની અવસ્થાએ અવશ્ય પિયત આપવું.</li> </ul>

ધાણા	વૃદ્ધિ / ફૂલ	મોલો	<ul style="list-style-type: none"> <li>❖ વધારે પડતું પાણી આપવું નહિ.</li> <li>❖ મોલોનાં પરિક્ષણ માટે પીળા ચીકણા પીંજર પ્રતિ હેક્ટેરે ૧૦ પ્રમાણે ગોઠવવા.</li> <li>❖ દાળિયા, સીરફીડ માખીના કીડા અને કાયસોપર્લા નામના પરભક્ષી કીટકો કુદરતી રીતે મોલોનું ભક્ષણ કરતા હોય છે. આથી આવા ઉપયોગી પરભક્ષીઓની વસ્તી વધારે હોય ત્યારે ઝેરી દવાઓના છંટકાવ ટાળવા જોઈએ.</li> <li>❖ પાવડરી માઇલ્ડ્યુ (એરીસિફે બહુકોણ) એ એક ગંભીર રોગ છે, જે પ્રારંભિક તબક્કે અન્યેક કરેલ જો પાકને બગાડ કરે તો. ૧૦ થી ૧૫ દિવસના અંતરાલ પર કરથાનના વેલેટેબલ સલ્ફર ૦.૨૫ % અથવા ૦.૨ % ઉકેલની ભલામણ કરવામાં આવે છે.</li> </ul>
લસણ	વૃદ્ધિ	ચુસીયા જીવાત	<ul style="list-style-type: none"> <li>❖ આ જીવાતના અસરકારક નિયંત્રણ માટે બ્યુવેરીયા બાઝીયાના ૧.૧૫ વે.પા. નો પ્રથમ છંટકાવ જીવાત દેખાય ત્યારે ૦.૦૦૩૫% (૩૦ ગ્રામ/૧૦ લીટર પાણીમાં) બીજો ૦.૦૦૭ ટકા (૬૦ ગ્રામ/૧૦ લીટર પાણી) અને ત્રીજો ૦.૦૦૯ ટકા (૮૦ ગ્રામ/૧૦ લીટર પાણી) ૧૦ દિવસના અંતરે કરવા.</li> <li>❖ આ જીવાતના રાસાયણિક નિયંત્રણ માટે ડાયમીથોએટ ૩૦ ઇ.સી. ૧૦ મિ.લી. અથવા કવીનાલફોસ ૨૫ ઇ.સી. ૨૦ મિ.લી. દવા ૧૦ લીટર પાણીમાં ભેળવી દવાની અસરકારકતા વધારવા તેમાં સ્ટીકર ઉમેરી દ્રાવણનો છંટકાવ કરવો.</li> <li>❖ પાકને જરૂરિયાત મુજબ પિયત આપવું.</li> </ul>
કપાસ	ઝીન્ડવા / વીણી	-	<ul style="list-style-type: none"> <li>❖ કપાસ જેમ જેમ પાકતો જાય તેમ તેમ વીણી કરવી અને વીણી સવારના સમયે કરવી.</li> <li>❖ કપાસના પાકને સમયાંતરે પીયત આપવું.</li> <li>❖ કપાસમાં ગુલાબી ઈયળના નિયંત્રણ માટે સંક્રમિત છોડને બહાર કરી નાશ કરવો અને પાકની છેલ્લી વીણી બાદ પાકમાં ઘેટા, બકરા કે ગાયોના ઘણ ચરાવી દેવા.</li> </ul>
તુવેર	શીંગ અવસ્થા	લીલી ઈયળ, ચુસીયા જીવાત	<ul style="list-style-type: none"> <li>❖ ઈંડાનો અને નાની ઈયળોને એકત્રિત કરી નાશ કરવો.</li> <li>❖ પીળા ચીકણા પીંજરનો % ૪-૫ ટ્રેપ/એકર મુજબ ઉપયોગ કરવો.</li> <li>❖ પ્રકાશ પીંજરનો % ૧/એકર મુજબ ઉપયોગ કરવો.</li> <li>❖ પુખ્ત જીવાતોની મોજણી માટે ૪-૫ ફેરોમોન ટ્રેપ/એકર મુકવા જોઈએ (લ્યુર દર ૨ થી ૩ અઠવાડિયે બદલવી).</li> </ul>

			<ul style="list-style-type: none"> <li>❖ શીંગ કોરી ખાનાર માટે લીમડાની લીંબોડીના મીંજનો ભૂકો ૫% અથવા બીટી કસ્ટકી ૧ કિગ્રા/હે. ડબલ્યુ.પી.% ૪૦૦-૫૦૦ ગ્રામ/એકર ૨૦૦-૪૦૦ લીટર પાણીમાં ભેળવી છંટકાવ કરવો.</li> <li>❖ પાકને સમયાંતરે પીયત આપવું.</li> </ul>
એરંડા	ગળ અવસ્થા	ઘોડીયા ઈયળ	<ul style="list-style-type: none"> <li>❖ પાકને સમયાંતરે પીયત આપવું.</li> <li>❖ વાદળછાયું હવામાન સ્થિતિને કારણે એરંડામાં ઘોડીયા ઈયળના નિયંત્રણ માટે ૨૦ મીલી ક્વિનાલ્ફોસ ( ૧.૫ % ભુકી) અથવા ૪૦ ગ્રામ કાર્બારીલ ૧૦ લી. પાણીમાં ભેળવી છંટકાવ કરવો.</li> </ul>
આંબા	-	-	<ul style="list-style-type: none"> <li>❖ આંબામાં મધીયાના નિયંત્રણ માટે ૫૦ % કાર્બારીલ ૪૦ ગ્રામ પાવડર અથવા ૩૬ % ઈ.સી. મોનોક્રોટોફોસ ૧૦ મીલી દવા ૧૦ લી. પાણીમાં ભેળવી છંટકાવ કરવો.</li> </ul>
શાકભાજી	વૃદ્ધી / ફુલ / ફળ	-	<ul style="list-style-type: none"> <li>❖ પાકમાં દવા છાંટવાનું અને ખાતર આપવનું કામ આ સમયગાળામાં કરવું.</li> <li>❖ પાકમાં હાથથી નિંદામણની કામગીરી કરવી.</li> <li>❖ શાકભાજી પાકોને સમયસર પીયત આપવું.</li> <li>❖ શાકભાજીના પાકોને નીદામણ મુક્ત કરવું અને નિયમિત પિયત આપવું. શાકભાજી ને સમયસર ઉતારી ગ્રેડીંગ કરી બજારમાં મુકવા.</li> </ul>
પશુપાલન	-	-	<ul style="list-style-type: none"> <li>❖ પશુઓને યોગ્ય આહાર આપવો &amp; ઠંડી પરિસ્થિતિમાં પીવા માટે ચોખ્ખું ગરમ પાણી આપવું અને પશુઓના રહેઠાણ ચોખ્ખા રાખવા.</li> <li>❖ માખી મચ્છરથી રક્ષણ માટે ફીનાઈલ છાટવું.</li> <li>❖ પશુઓને યોગ્ય આહારમાં ખનિજયુક્ત મિશ્રણ સાથે સંગ્રહિત ચારા આપો. ચારા ને સલામત સ્થળે સંગ્રહિત કરવો જોઈએ.</li> <li>❖ ચારા માટે ચાફ કટર વાપરો.</li> <li>❖ પશુઓમાં ઈંતરડીના નિયંત્રણ માટે ડેલ્ટામેથ્રીન અથવા એમીટાઝ ૨ મીલી/ ૧ લીટર પાણીમાં નાખીને છાટવી.</li> <li>❖ દુધાળા પશુઓના આઉને ઝીંક ઓક્સાઈડ અથવા બોરીક પાવડરથી બરાબર સાફ કરવા.</li> </ul>

યાંત્રિક અધિકારી  
 ગ્રામીણ કૃષિ મૌસમ સેવા  
 જ.કૃ.યુ.



75  
आज़ादी का  
अमृत महोत्सव

**Gramin Krushi Mausam Seva (GKMS)**  
**Agrometeorological Cell**  
**Department of Agronomy**  
**Junagadh Agricultural University**  
**Junagadh-362001**

E-mail: [amfujnd@yahoo.com](mailto:amfujnd@yahoo.com)

Phone: 0285-2670139



**Agromet Advisory Service Bulletin for Junagadh District of South Saurashtra Agro-Climatic Zone**  
**(Issued jointly by Junagadh Agricultural University and India Meteorological Department)**

Day:- Friday

Date: 29-12-2023

**Agromet Advisory Service bulletin. No:- 078 (2023-24)**

Observed Weather during last Five days (Dated 24 <sup>th</sup> to 28 <sup>th</sup> December, 2023)					Weather Parameters	Weather Forecast upcoming Five days (Valid for 30 <sup>th</sup> Dec., 2023 to 03 <sup>rd</sup> Jan., 2024) until 08:30 hrs of 03-01-2023				
24/12	25/12	26/12	27/12	28/12	Date	30/12	31/12	01/01	02/01	03/01
0	0	0	0	0	Rainfall(mm)	0	0	0	0	0
31.0	32.5	32.4	32.4	30.4	T <sub>max</sub> (°C)	31	31	30	30	29
15.0	13.9	13.6	12.5	13.8	T <sub>min</sub> (°C)	16	16	15	15	14
0	0	0	0	0	Cloud Cover	3	3	3	3	3
80	88	80	79	83	RH-I (%)	46	43	42	56	52
30	29	33	34	42	RH-II (%)	23	24	23	24	22
2.8	3.1	2.5	2.8	4.6	Wind speed (km/hr)	9.0	10.0	11.0	13.0	14.0
200	360	360	50	50	Wind direction	45	34	22	22	18

**Agro meteorological Advisories**

<b>General Advice</b>	<p><b>Rain fall</b></p> <p><b>Temperature</b></p> <p><b>RH (%)</b></p> <p><b>Wind Direction and Wind Speed</b></p>	<p>As per IMD Forecast, There is forecasting of <b>no rainfall</b> occurs during next five days. Sky will be remaining partly cloudy.</p> <p>Maximum and minimum temperature likely to be in range of <b>29 – 31 °C</b> and <b>14 - 16 °C</b>, respectively.</p> <p>The Relative Humidity is likely to be in the range of <b>22 – 56 %</b>.</p> <p>Direction and speed of wind is to be <b>NE &amp; N</b> and <b>09.0 – 14.0 km/h</b>, respectively.</p>
-----------------------	--	--

✦ **Standardized Precipitation Index:** - For the period of **28<sup>th</sup> September to 25<sup>th</sup> October, 2023**. Junagadh district considered under the mildly wet condition.

✦ **As per ERFIS products, above normal** rainfall and **T<sub>max</sub>**. & **moderately above normal** T<sub>min</sub>. may occur in Saurashtra & Kutch region during **03<sup>rd</sup> to 09<sup>th</sup> January, 2024**.

✦ **MEGHDOOT Mobile Application:-** **Download** the MEGHDOOT mobile application for Agromet Advisory Services and information on weather forecasting, which will provide weather based agricultural advice to farmers for their location, crops and livestock in their local language.

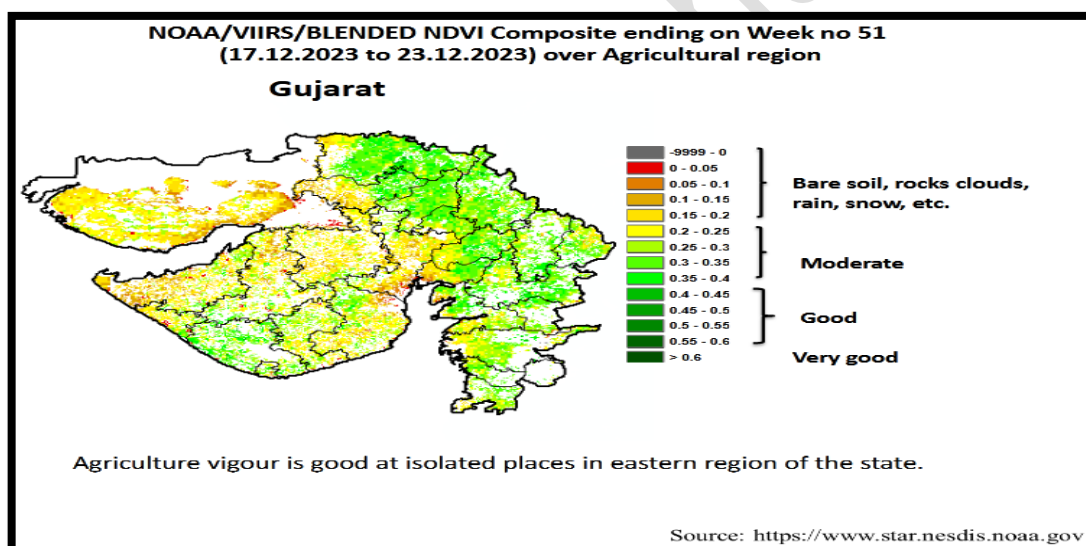
**Click on the following link to download the MEGHDOOT application:**

**Android users:** <https://play.google.com/store/apps/details?id=com.aas.meghdoot>

**IOS users:** <https://apps.apple.com/in/app/meghdoot/id1474048155>

❖ **To apply fertilizer and agro- bio-chemicals to the crops during calm wind duration.**

❖ **Carry out weeding and inter culturing operations in timely sown *Rabi* crops and to apply irrigation to the crops at regular interval.**



Crop	Variety/ Pest/Insect	Stage	Agro met Advisories
<b>Chickpea</b>	<b>Helicoverpa armigera</b>	<b>Branching / Flowering</b>	<ul style="list-style-type: none"> <li>➤ Regular monitoring of gram pod borer during entire crop season.</li> <li>➤ To set up the bird perches 40-50 for pod borer.</li> <li>➤ Installation of pheromone trap 40/ha and light trap 1/ha.</li> </ul>



			<ul style="list-style-type: none"> <li>➤ Interculturing and hand weeding should be carried out in at regular time interval.</li> <li>➤ Spraying of HaNPV 2 x 10<sup>9</sup> POBs/ml (5 ml/10 lit. water) or Bt. var kurstaki 1kg/ha or NSKE 5% or neem oil 0.03% (3000 ppm) or Beauveria bassiana @ 3 kg/ha. or chlorantraniliprole 18.5 SC 0.004 % (2 ml/10 lit. water) or emamectin benzoate 5 SG 0.001 % (2 g/ 10 liter water). First spray to be started at 50% flowering and second at 15 days after first spray.</li> <li>➤ Apply irrigation to the crop as per need.</li> </ul>
<b>Wheat</b>	<b>Termite / Stem borer</b>	<b>Tillering / Booting</b>	<ul style="list-style-type: none"> <li>➤ If a termite infestation is observed in the standing crop of wheat, immediately apply Fipronil 5 SC @ 1.6 litres or Chlorpyrifos 20 EC @ 1.5 litres with 100 kg of sand or soil per hectare. then lightly irrigate the crop.</li> <li>➤ Collection and destruction of stem borer infested plant parts.</li> <li>➤ Spray quinalphos 25 EC 20 ml/ 10 liter of water at 45 and 55 DAS to control stem borer.</li> <li>➤ Hand weeding should be carry out at regular interval.</li> <li>➤ Apply 130 kg Urea as top dressing per ha. and give irrigation at critical stages to the crop.</li> </ul>
<b>Coriander</b>	<b>Aphid</b>	<b>Vegetative / Flowering</b>	<ul style="list-style-type: none"> <li>➤ Over irrigation should be avoided.</li> <li>➤ Set up yellow stick trap @ 10/ha to monitor aphid population.</li> <li>➤ Avoid to spray pesticides whenever predators like ladybird beetle, syrphid fly and chrysopa</li> </ul>

			<p>are present in the field which are predated the aphids.</p> <ul style="list-style-type: none"> <li>➤ Powdery mildew (<i>Erysiphe polygoni</i>) is a serious disease, which ruin the crop if allowed unchecked in the initial stage itself. Spraying wettable sulphur 0.25% or 0.2% solution of Karathane twice at 10 to 15 days interval is recommended.</li> <li>➤ Apply irrigation to the crop as per need.</li> </ul>
<b>Garlic</b>	<b>Thrips</b>	<b>Vegetative</b>	<ul style="list-style-type: none"> <li>➤ For management of thrips, apply schedule spraying of <i>Beauveria bassiana</i> 1.15 WP (min 2 x 10<sup>6</sup> cfu/g), first spray at initiation of pest infestation 0.0035% (30 g/10 l of water). Subsequent second 0.007% (60 g/10 l of water) and third 0.009% (80 g/10 l of water) spray at 10 days interval.</li> <li>➤ Spray Dimethoate 30 EC (10 ml/10 l. of water) or Quinalphos 25 EC (20 ml/10 l. of water).</li> </ul>
<b>Cotton</b>	-	<b>Boll development / Maturity</b>	<ul style="list-style-type: none"> <li>➤ Picking of cotton should be carried out during morning hours.</li> <li>➤ Apply irrigation to the crop at regular interval.</li> <li>➤ For the control of pink bollworm, remove &amp; destroy crop residues and animals should be allowed to grazing in the cotton field after the last picking of cotton.</li> </ul>
<b>Pigeon pea</b>	<b>Pod borer</b>	<b>Pod formation / development</b>	<ul style="list-style-type: none"> <li>➤ Use yellow sticky traps @ 4-5 trap/acre</li> <li>➤ Use light trap @ 1/acre.</li> <li>➤ Install pheromone traps @ 4-5/acre for monitoring adult moths activity (replace the lures with fresh lures after every 2-3 weeks)</li> </ul>

			<ul style="list-style-type: none"> <li>➤ For the control of pod borer, spray of neem seed kernel extract 5 % or Bacillus thuringiensis sero var kurstaki WP @ 400-500 g/acre in 200-400 l of water.</li> <li>➤ Apply irrigation to the crop at regular interval.</li> </ul>
<b>Castor</b>	<b>Tobacco caterpillar Semilooper</b>	<b>Capsule formation</b>	<ul style="list-style-type: none"> <li>➤ Apply irrigation to the crop at regular interval.</li> <li>➤ Due to cloudy weather condition for the control of castor semi looper, spray 20 ml quinalphos (1.5 % powder) OR 40 gm carbaryl in 10 liter of water.</li> </ul>
<b>Mango</b>	-	-	<ul style="list-style-type: none"> <li>➤ For the control of madhiya, spray 50 % WP carbaryl 40 gm OR 36 % EC monocrotophos 10 ml in 10 liter of water.</li> </ul>
<b>Vegetable crops</b>	-	<b>Sowing/ Flowering/ Fruiting</b>	<ul style="list-style-type: none"> <li>➤ To apply fertilizer and any agro-chemicals to the crops during this period.</li> <li>➤ To the spray of agrochemicals during this period.</li> <li>➤ Hand weeding and interculturing operation should be carry out.</li> <li>➤ To apply irrigation to the crop at regular interval.</li> <li>➤ Keep vegetable crop weed free, apply irrigation regularly and send vegetable fruit to the market often grading.</li> </ul>
<b>Livestock</b>	-	-	<ul style="list-style-type: none"> <li>➤ To provide adequate food &amp; clean water for drinking and keep the animals clean shed.</li> <li>➤ Spray phenyl in the animal shed to avoid flies and mosquitoes.</li> <li>➤ Give stored fodder with mineral mixture. Fodder should be stored at safe place.</li> </ul>

		<ul style="list-style-type: none"> <li>➤ Use chaff cutter for fodder.</li> <li>➤ For the control of tick and other parasites, spray deltemethrin or aemitaz 2 ml in 1 litre of water.</li> <li>➤ Udder of milking animals must be properly clean with zinc oxide or boric powder.</li> </ul>
--	--	--

  <b>आज़ादी का अमृत महोत्सव</b>	<p><b>Gramin Krushi Mausam Seva (GKMS)</b>  <b>Agrometeorological Cell</b>  <b>Department of Agronomy</b>  <b>Junagadh Agricultural University</b>  <b>Junagadh-362001</b></p> <p><b>E-mail: <a href="mailto:amfujnd@yahoo.com">amfujnd@yahoo.com</a> Phone: 0285-2670139</b></p>	 
---	---	--

**Agromet Advisory Service Bulletin for Porbandar District of South Saurashtra Agro-Climatic Zone**  
**(Issued jointly by Junagadh Agricultural University and India Meteorological Department)**

Day:- Friday

Date: 29-12-2023

**Agromet Advisory Service bulletin. No:- 078 (2023-24)**

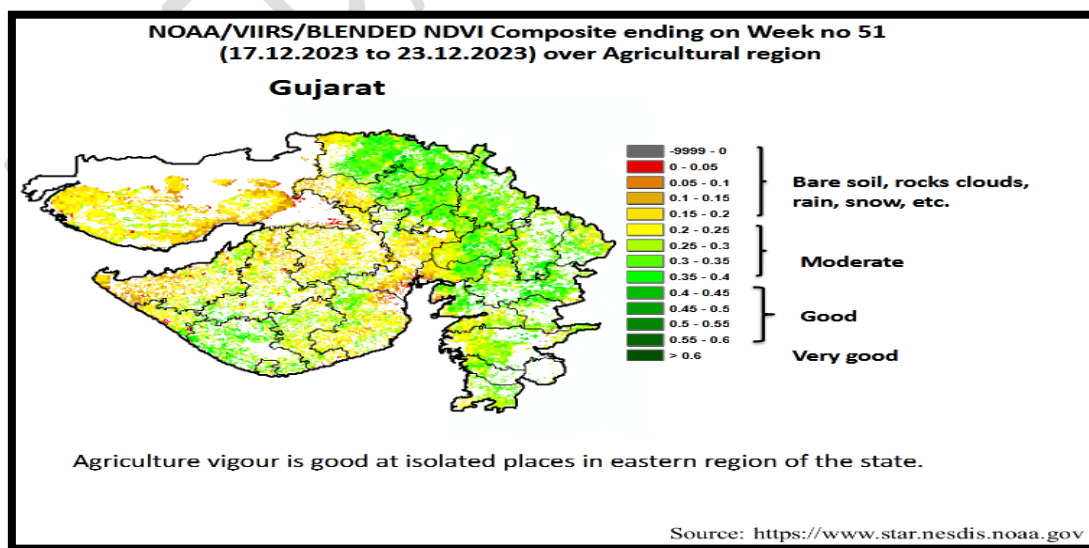
Observed Weather during last Five days (Dated 24 <sup>th</sup> to 28 <sup>th</sup> December, 2023)					Weather Parameters	Weather Forecast upcoming Five days (Valid for 30 <sup>th</sup> Dec., 2023 to 03 <sup>rd</sup> Jan., 2024) <small>until 08:30 hrs of 03-01-2024</small>				
24/12	25/12	26/12	27/12	28/12	Date	30/12	31/12	01/01	02/01	03/01
0	0	0	0	0	Rainfall(mm)	0	0	0	0	0
32.4	34.2	33.4	32.4	31.2	Tmax (°C)	32	31	31	30	30
16.5	15.6	15.5	15.6	16.1	Tmin (°C)	16	15	14	14	13
0	0	0	0	5	Cloud Cover	3	3	3	3	3
77	70	66	73	70	RH-I (%)	44	43	54	56	47
36	27	15	46	27	RH-II (%)	31	33	31	31	28
5.6	-	-	3.7	-	Wind speed (km/hr)	13.0	14.0	16.0	19.0	18.0
50	-	-	320	-	Wind direction	26	26	25	22	20

**Agro meteorological Advisories**

<b>General Advice</b>	<b>Rain fall</b>	As per IMD Forecast, There is forecasting of <b>no rainfall</b> occurs during next five days. Sky will be remaining partly cloudy.
-----------------------	------------------	--

<b>Temperature</b>	Maximum and minimum temperature likely to be in range of <b>30 - 32°C</b> and <b>13 - 15°C</b> , respectively.
<b>RH (%)</b>	The Relative Humidity is likely to be in the range of <b>28 – 56 %</b> .
<b>Wind Direction and Wind Speed</b>	Direction and speed of wind is to be <b>NE &amp; N</b> and <b>13.0 – 19.0 km/h</b> , respectively.

- ❖ **Standardized Precipitation Index:** - For the period **28<sup>th</sup> September to 25<sup>th</sup> October, 2023**. Porbandar district considered under the mildly dry condition.
- ❖ **As per ERFIS products, above normal** rainfall and **T<sub>max.</sub> & moderately above normal** T<sub>min.</sub> may occur in Saurashtra & Kutch region during **03<sup>rd</sup> to 09<sup>th</sup> January, 2024**.
- ❖ **MEGHDOOT Mobile Application:**- **Download** the MEGHDOOT mobile application for Agromet Advisory Services and information on weather forecasting, which will provide weather based agricultural advice to farmers for their location, crops and livestock in their local language.  
**Click on the following link to download the MEGHDOOT application:**  
**Android users:**<https://play.google.com/store/apps/details?id=com.aas.meghdoot>  
**IOS users:**<https://apps.apple.com/in/app/meghdoot/id1474048155>
- ❖ **To apply fertilizer and agro- bio-chemicals to the crops during calm wind duration.**
- ❖ **Carry out weeding and inter culturing operations in timely sown Rabi crops and to apply irrigation to the crops at regular interval.**



<b>Crop</b>	<b>Variety/ Pest / Insect</b>	<b>Stage</b>	<b>Agro met Advisories</b>
-------------	-----------------------------------	--------------	----------------------------

<p><b>Chickpea</b></p>	<p><b>Helicoverpa armigera</b></p>	<p><b>Branching / Flowering</b></p>	<ul style="list-style-type: none"> <li>➤ Regular monitoring of gram pod borer during entire crop season.</li> <li>➤ To set up the bird perches 40-50 for pod borer.</li> <li>➤ Installation of pheromone trap 40/ha and light trap 1/ha.</li> <li>➤ Interculturing and hand weeding should be carried out in at regular time interval.</li> <li>➤ Spraying of HaNPV 2 x 10<sup>9</sup> POBs/ml (5 ml/10 lit. water) or Bt. var kurstaki 1kg/ha or NSKE 5% or neem oil 0.03% (3000 ppm) or Beauveria bassiana @ 3 kg/ha. or chlorantraniliprole 18.5 SC 0.004 % (2 ml/10 lit. water) or emamectin benzoate 5 SG 0.001 % (2 g/ 10 liter water). First spray to be started at 50% flowering and second at 15 days after first spray.</li> <li>➤ Apply irrigation to the crop as per need.</li> </ul>
<p><b>Wheat</b></p>	<p><b>Termite / Stem borer</b></p>	<p><b>Tillering / Booting</b></p>	<ul style="list-style-type: none"> <li>➤ If a termite infestation is observed in the standing crop of wheat, immediately apply Fipronil 5 SC @ 1.6 litres or Chlorpyrifos 20 EC @ 1.5 litres with 100 kg of sand or soil per hectare. then lightly irrigate the crop.</li> <li>➤ Collection and destruction of stem borer infested plant parts.</li> <li>➤ Spray quinalphos 25 EC 20 ml/ 10 liter of water at 45 and 55 DAS to control stem borer.</li> <li>➤ Hand weeding should be carry out at regular interval.</li> </ul>

			<ul style="list-style-type: none"> <li>➤ Apply 130 kg Urea as top dressing per ha. and give irrigation at critical stages to the crop.</li> </ul>
<b>Coriander</b>	<b>Aphid</b>	<b>Vegetative / Flowering</b>	<ul style="list-style-type: none"> <li>➤ Over irrigation should be avoided.</li> <li>➤ Set up yellow stick trap @ 10/ha to monitor aphid population.</li> <li>➤ Avoid to spray pesticides whenever predators like ladybird beetle, syrphid fly and chrysopa are present in the field which are predated the aphids.</li> <li>➤ Powdery mildew (<i>Erysiphe polygoni</i>) is a serious disease, which ruin the crop if allowed unchecked in the initial stage itself. Spraying wettable sulphur 0.25% or 0.2% solution of Karathane twice at 10 to 15 days interval is recommended.</li> </ul>
<b>Garlic</b>	<b>Thrips</b>	<b>Vegetative</b>	<ul style="list-style-type: none"> <li>➤ For management of thrips, apply schedule spraying of <i>Beauveria bassiana</i> 1.15 WP (min 2 x 10<sup>6</sup> cfu/g), first spray at initiation of pest infestation 0.0035% (30 g/10 l of water). Subsequent second 0.007% (60 g/10 l of water) and third 0.009% (80 g/10 l of water) spray at 10 days interval.</li> <li>➤ Spray Dimethoate 30 EC (10 ml/10 l. of water) or Quinalphos 25 EC (20 ml/10 l. of water).</li> <li>➤ Apply irrigation to the crop as per need.</li> </ul>
<b>Cotton</b>	-	<b>Boll development / Maturity</b>	<ul style="list-style-type: none"> <li>➤ Picking of cotton should be carried out during morning hours.</li> <li>➤ Apply irrigation to the crop at regular interval.</li> </ul>

			<ul style="list-style-type: none"> <li>➤ For the control of pink bollworm, remove &amp; destroy crop residues and animals should be allowed to grazing in the cotton field after the last picking of cotton.</li> </ul>
<b>Pigeon pea</b>	<b>Pod borer</b>	<b>Pod formation / development</b>	<ul style="list-style-type: none"> <li>➤ Use yellow sticky traps @ 4-5 trap/acre</li> <li>➤ Use light trap @ 1/acre.</li> <li>➤ Install pheromone traps @ 4-5/acre for monitoring adult moths activity (replace the lures with fresh lures after every 2-3 weeks)</li> <li>➤ For the control of pod borer, spray of neem seed kernel extract 5 % or Bacillus thuringiensis sero var kurstaki WP @ 400-500 g/acre in 200-400 l of water.</li> <li>➤ Apply irrigation to the crop at regular interval.</li> </ul>
<b>Castor</b>	<b>Tobacco caterpillar Semi looper</b>	<b>Capsule formation</b>	<ul style="list-style-type: none"> <li>➤ Apply irrigation to the crop at regular interval.</li> <li>➤ Due to cloudy weather condition for the control of castor semi looper, spray 20 ml quinalphos (1.5 % powder) OR 40 gm carbaryl in 10 liter of water.</li> </ul>
<b>Mango</b>	-	-	<ul style="list-style-type: none"> <li>➤ For the control of madhiya, spray 50 % WP carbaryl 40 gm OR 36 % EC monocrotophos 10 ml in 10 liter of water.</li> </ul>
<b>Vegetable crops</b>	-	<b>Sowing/ Flowering/ Fruiting</b>	<ul style="list-style-type: none"> <li>➤ To apply fertilizer and any agro-chemicals to the crops during this period.</li> <li>➤ To the spray of agrochemicals during this period.</li> <li>➤ Hand weeding and interculturing operation should be carry out.</li> </ul>





0	0	0	0	0	Rainfall(mm)	0	0	0	0	0
30.4	35.0	32.8	31.6	31.4	Tmax (°C)	30	30	29	29	29
19.5	19.7	18.9	18.1	18.7	Tmin (°C)	18	18	17	17	16
0	0	0	0	0	Cloud cover	3	3	3	3	3
78	66	68	72	64	RH-I (%)	57	59	56	53	53
57	65	38	37	43	RH-II (%)	30	31	29	29	30
-	5.6	5.6	7.4	3.6	Wind speed (km/hr)	10.0	12.0	12.0	13.0	14.0
-	50	20	50	20	Wind direction	202	45	27	22	26

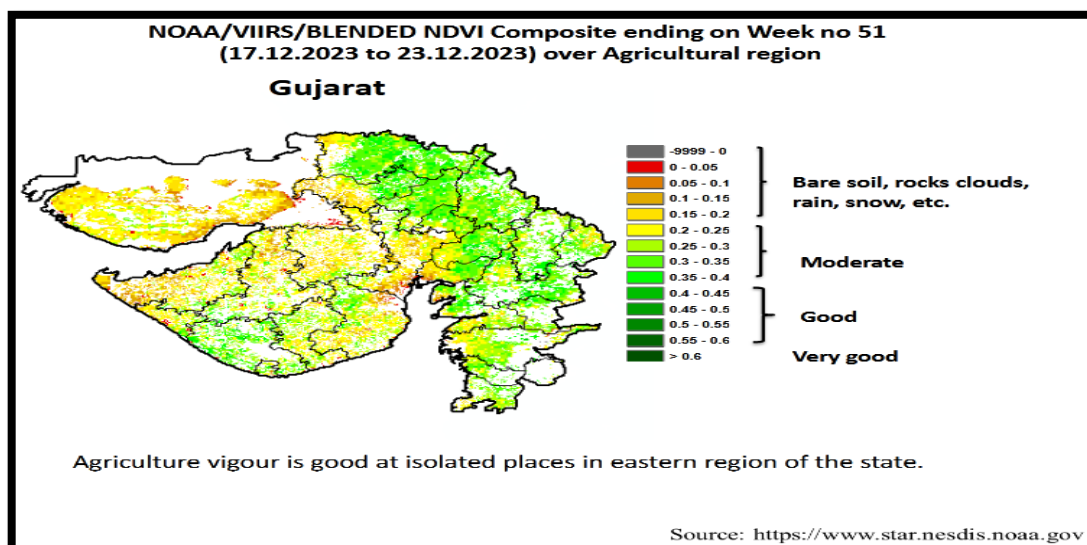
### Agro meteorological Advisories

<b>General Advice</b>	<p><b>Rain fall</b></p> <p><b>Temperature</b></p> <p><b>RH (%)</b></p> <p><b>Wind Direction and Wind Speed</b></p>	<p>As per IMD Forecast, There is forecasting of <b>no rainfall</b> occurs during next five days. Sky will be remaining partly cloudy.</p> <p>Maximum and minimum temperature likely to be in range of <b>29 - 30°C</b> and <b>16 - 18°C</b>, respectively.</p> <p>The Relative Humidity is likely to be in the range of <b>29 – 59 %</b>.</p> <p>Direction and speed of wind is to be <b>S, NE &amp; N</b> and around <b>10 – 14 km/h</b>, respectively.</p>
-----------------------	--	--

- ✦ **Standardized Precipitation Index:** - For the period **28<sup>th</sup> September to 25<sup>th</sup> October, 2023**. Gir Somnath district considered under the mildly wet condition.
- ✦ **As per ERFs products, above normal rainfall and T<sub>max</sub>. & moderately above normal T<sub>min</sub>.** may occur in Saurashtra & Kutch region during **03<sup>rd</sup> to 09<sup>th</sup> January, 2024**.
- ✦ **MEGHDOOT Mobile Application:-Download** the MEGHDOOT mobile application for Agromet Advisory Services and information on weather forecasting, which will provide weather based agricultural advice to farmers for their location, crops and livestock in their local language.  
**Click on the following link to download the MEGHDOOT application:**  
**Android users:** <https://play.google.com/store/apps/details?id=com.aas.meghdoot>  
**IOS users:** <https://apps.apple.com/in/app/meghdoot/id1474048155>

❖ **To apply fertilizer and agro- bio-chemicals to the crops during calm wind duration.**

- ❖ Carry out weeding and inter culturing operations in timely sown *Rabi* crops and to apply irrigation to the crops at regular interval.



Crop	Variety/ Pest / Insect	Stage	Agro met Advisories
Chickpea	Helicoverpa armigera	Branching / Flowering	<ul style="list-style-type: none"> <li>➤ Regular monitoring of gram pod borer during entire crop season.</li> <li>➤ To set up the bird perches 40-50 for pod borer.</li> <li>➤ Installation of pheromone trap 40/ha and light trap 1/ha.</li> <li>➤ Interculturing and hand weeding should be carried out in at regular time interval.</li> <li>➤ Spraying of HaNPV 2 x 10<sup>9</sup> POBs/ml (5 ml/10 lit. water) or Bt. var kurstaki 1kg/ha or NSKE 5% or neem oil 0.03% (3000 ppm) or Beauveria bassiana @ 3 kg/ha. or chlorantraniliprole 18.5 SC 0.004 % (2 ml/10 lit. water) or emamectin benzoate 5 SG 0.001 % (2 g/ 10 liter water). First spray to be started at 50% flowering and second at 15 days after first spray.</li> <li>➤ Apply irrigation to the crop as per need.</li> </ul>

<b>Wheat</b>	<b>Termite / Stem borer</b>	<b>Tillering / Booting</b>	<ul style="list-style-type: none"> <li>➤ If a termite infestation is observed in the standing crop of wheat, immediately apply Fipronil 5 SC @ 1.6 litres or Chlorpyrifos 20 EC @ 1.5 litres with 100 kg of sand or soil per hectare. then lightly irrigate the crop.</li> <li>➤ Collection and destruction of stem borer infested plant parts.</li> <li>➤ Spray quinalphos 25 EC 20 ml/ 10 liter of water at 45 and 55 DAS to control stem borer.</li> <li>➤ Hand weeding should be carry out at regular interval.</li> <li>➤ Apply 130 kg Urea as top dressing per ha. and give irrigation at critical stages to the crop.</li> </ul>
<b>Coriander</b>	<b>Aphid</b>	<b>Vegetative / Flowering</b>	<ul style="list-style-type: none"> <li>➤ Over irrigation should be avoided.</li> <li>➤ Set up yellow stick trap @ 10/ha to monitor aphid population.</li> <li>➤ Avoid to spray pesticides whenever predators like ladybird beetle, syrphid fly and chrysopa are present in the field which are predating the aphids.</li> <li>➤ Powdery mildew (Erysiphe polygoni) is a serious disease, which ruin the crop if allowed unchecked in the initial stage itself. Spraying wettable sulphur 0.25% or 0.2% solution of Karathane twice at 10 to 15 days interval is recommended.</li> </ul>
<b>Garlic</b>	<b>Thrips</b>	<b>Vegetative</b>	<ul style="list-style-type: none"> <li>➤ For management of thrips, apply schedule spraying of Beauveria bassiana 1.15 WP (min 2 x 10<sup>6</sup> cfu/g), first spray at initiation of pest infestation 0.0035% (30 g/10 l of water).</li> </ul>

			<p>Subsequent second 0.007% (60 g/10 l of water) and third 0.009% (80 g/10 l of water) spray at 10 days interval.</p> <ul style="list-style-type: none"> <li>➤ Spray Dimethoate 30 EC (10 ml/10 l. of water) or Quinalphos 25 EC (20 ml/10 l. of water).</li> <li>➤ Apply irrigation to the crop as per need.</li> </ul>
<b>Cotton</b>	<b>Pink bollworm</b>	<b>Boll development / Maturity</b>	<ul style="list-style-type: none"> <li>➤ Picking of cotton should be carried out during morning hours.</li> <li>➤ Apply irrigation to the crop at regular interval.</li> <li>➤ For the control of pink bollworm, remove &amp; destroy crop residues and animals should be allowed to grazing in the cotton field after the last picking of cotton.</li> </ul>
<b>Pigeon pea</b>	<b>Pod borer</b>	<b>Pod formation / development</b>	<ul style="list-style-type: none"> <li>➤ Use yellow sticky traps @ 4-5 trap/acre</li> <li>➤ Use light trap @ 1/acre.</li> <li>➤ Install pheromone traps @ 4-5/acre for monitoring adult moths activity (replace the lures with fresh lures after every 2-3 weeks)</li> <li>➤ For the control of pod borer, spray of neem seed kernel extract 5 % or Bacillus thuringiensis sero var kurstaki WP @ 400-500 g/acre in 200-400 l of water.</li> <li>➤ Apply irrigation to the crop at regular interval.</li> </ul>
<b>Castor</b>	<b>Castor semi looper</b>	<b>Capsule formation</b>	<ul style="list-style-type: none"> <li>➤ Apply irrigation to the crop at regular interval.</li> <li>➤ Due to cloudy weather condition for the control of castor semi looper, spray 20 ml quinalphos (1.5 % powder) OR 40 gm carbaryl in 10 liter of water.</li> </ul>

<b>Mango</b>	-	-	<ul style="list-style-type: none"> <li>➤ For the control of madhiya, spray 50 % WP carbaryl 40 gm OR 36 % EC monocrotophos 10 ml in 10 liter of water.</li> </ul>
<b>Vegetable crops</b>	-	<b>Sowing/ Flowering/ Fruiting</b>	<ul style="list-style-type: none"> <li>➤ To apply fertilizer and any agro-chemicals to the crops during this period.</li> <li>➤ To the spray of agrochemicals during this period.</li> <li>➤ Hand weeding and interculturing operation should be carry out.</li> <li>➤ To apply irrigation to the crop at regular interval.</li> <li>➤ Keep vegetable crop weed free, apply irrigation regularly and send vegetable fruit to the market often grading.</li> </ul>
<b>Livestock</b>	-	-	<ul style="list-style-type: none"> <li>➤ To provide adequate food &amp; clean warm water for drinking during cold condition and keep the animals clean shed.</li> <li>➤ Spray phenyl in the animal shed to avoid flies and mosquitoes.</li> <li>➤ Give stored fodder with mineral mixture. Fodder should be stored at safe place.</li> <li>➤ Feed silage &amp; hay material along with concentrate feed.</li> <li>➤ Use chaff cutter for fodder.</li> <li>➤ For the control of tick and other parasites, spray deltemethrin or aemitaz 2 ml in 1 litre of water.</li> <li>➤ Udder of milking animals must be properly clean with zinc oxide or boric powder.</li> </ul>

**Technical Officer**  
**Gramin Krishi Mausam Seva (GKMS)**  
**J.A.U., Junagadh**