



ग्रामीण कृषि मौसमसेवा  
हवामान आगाही आधारित कृषि सवाह बुलेटीन  
उत्तर सौराष्ट्र भेतआबोहवाकीय विभाग  
जुनागढ कृषि युनीवर्सिटी, तरघडिया-3600023  
मो.नं. ८४२६८३८२३५  
ता.१४-०८-२०२१ थी ता.१८-०८-२०२१



(ग्रामीण कृषि मौसम सेवा, सूकीभेती संशोधन केन्द्र, जु.कृ.यु.तरघडिया अने भारत मौसम विभाग द्वारा संपन्न)  
गुजरातना उत्तर सौराष्ट्रना जिल्लाओनुं कृषि हवामान बुलेटीन नं. 36/2021

पाछवा अठवाडीयानुं राजकोटनुं हवामान

| हवामान परिबणो         |           |
|-----------------------|-----------|
| वरसाह(मी.मी)          | 15.1      |
| महतम तापमान(से.ग्रे)  | 31.2-33.8 |
| लघुतम तापमान(से.ग्रे) | 22.0-23.1 |
| भेज (%)सवार           | 80-97     |
| भेज (%)अपोरबाह        | 55-77     |
| पवननीगति (किमी/कलाक)  | 3.7-5.7   |

हवामान आगाही :पत्रक-६

उत्तर सौराष्ट्र भेतआबोहवाकीय विभाग-हवामान आगाही १८-०८-२०२१ सवारना ८.३०सुधी  
ता.१४-०८-२०२१ थी १८-०८-२०२१

कृषिसवाह :

- भारत सरकारश्रीना हवामान भाता तरकथी मणेल हवामान माडिती अनुसार अत्रेना ग्रामीण कृषि मौसम सेवा विभाग, जुनागढ कृषि युनिवर्सिटी, तरघडीया तरकथी जज्ञाववामां आवेछे के, उत्तर सौराष्ट्र भेत आबोहवाकीय विस्तारना

राजकोट :

| तारीख<br>पेसामीटर      | दिवस-१     | दिवस-२     | दिवस-३     | दिवस-४     | दिवस-५     |
|------------------------|------------|------------|------------|------------|------------|
|                        | १४-०८-२०२१ | १५-०८-२०२१ | १६-०८-२०२१ | १७-०८-२०२१ | १८-०८-२०२१ |
| वरसाह(मी.मी.)          | 2          | 2          | 2          | 1          | 1          |
| महतम तापमान( से.ग्रे)  | 32         | 32         | 33         | 33         | 34         |
| लघुतम तापमान( से.ग्रे) | 25         | 25         | 26         | 25         | 26         |
| महतमभेज (%)सवार        | 75         | 76         | 75         | 76         | 75         |
| लघुतमभेज (%) अपोरबाह   | 58         | 60         | 56         | 53         | 52         |
| पवननी गति (किमी/कलाक)  | 25         | 28         | 23         | 17         | 20         |
| पवननी दिशा(डीग्री)     | 248        | 248        | 248        | 248        | 248        |
| वाहणी स्थिति(ओकटा)     | 8          | 7          | 7          | 7          | 6          |

- રાજકોટ જીલ્લામાં આગામી તા.૧૪-૦૮-૨૦૨૧ થી તા.૧૮-૦૮-૨૦૨૧ દરમ્યાન હવામાન ગરમ, ભેજવાળું અને વાદળછાયું રહેશે અને છુટા છવાયા ઝાપટા સિવાય વરસાદની શક્યતા નથી.
- આ સમય ગાળામાં મહત્તમ તાપમાન દિવસ દરમ્યાન ૩૨-૩૪ ડીગ્રી સેલ્શીયસ જેટલું તેમજ લઘુત્તમ તાપમાન રાત્રી દરમ્યાન ૨૫-૨૬ ડીગ્રી સેલ્શીયસ જેટલું રહેવાની સંભાવના છે.
- આ સમયગાળા દરમ્યાન મહત્તમ અને લઘુત્તમ ભેજનું પ્રમાણ અનુક્રમે ૭૫-૭૬ અને ૫૨-૬૦ ટકા રહેશે.
- પવનની દિશા પશ્ચિમની રહેવાની અને પવનની ઝડપ ૧૭ થી ૨૮ કીમી/કલાક રહેવાની શક્યતા છે.

#### મોરબી:

| તારીખ                    | દિવસ-૧     | દિવસ-૨     | દિવસ-૩     | દિવસ-૪     | દિવસ-૫     |
|--------------------------|------------|------------|------------|------------|------------|
| પેરામીટર                 | ૧૪-૦૮-૨૦૨૧ | ૧૫-૦૮-૨૦૨૧ | ૧૬-૦૮-૨૦૨૧ | ૧૭-૦૮-૨૦૨૧ | ૧૮-૦૮-૨૦૨૧ |
| વરસાદ(મી.મી.)            | 1          | 1          | 1          | 0          | 1          |
| મહત્તમ તાપમાન( સે.ગ્રે)  | 32         | 32         | 33         | 33         | 34         |
| લઘુત્તમ તાપમાન( સે.ગ્રે) | 25         | 25         | 26         | 25         | 26         |
| મહત્તમ ભેજ (%)સવાર       | 72         | 72         | 70         | 73         | 70         |
| લઘુત્તમ ભેજ (%) બપોરબાદ  | 57         | 58         | 54         | 53         | 45         |
| પવનની ગતિ (કિમી/કલાક)    | 28         | 31         | 26         | 19         | 24         |
| પવનની દિશા (ડીગ્રી)      | 248        | 248        | 248        | 248        | 248        |
| વાદળની સ્થિતિ (ઓકટા)     | 7          | 8          | 7          | 6          | 6          |

- મોરબી જીલ્લામાં આગામી તા.૧૪-૦૮-૨૦૨૧ થી તા.૧૮-૦૮-૨૦૨૧ દરમ્યાન હવામાન ગરમ, ભેજવાળું અને વાદળછાયું રહેશે અને છુટા છવાયા ઝાપટા સિવાય વરસાદની શક્યતા નથી.
- આ સમય ગાળામાં મહત્તમ તાપમાન દિવસ દરમ્યાન ૩૨-૩૪ ડીગ્રી સેલ્શીયસ જેટલું તેમજ લઘુત્તમ તાપમાન રાત્રી દરમ્યાન ૨૫-૨૬ ડીગ્રી સેલ્શીયસ જેટલું રહેવાની સંભાવના છે.
- આ સમયગાળા દરમ્યાન મહત્તમ અને લઘુત્તમ ભેજનું પ્રમાણ અનુક્રમે ૭૦-૭૩ અને ૪૫-૫૮ રહેશે.
- પવનની દિશા પશ્ચિમની રહેવાની અને પવનની ઝડપ ૧૯ થી ૩૧ કીમી/કલાક રહેવાની શક્યતા છે.

#### દેવભૂમિદ્વારકા:

| તારીખ                    | દિવસ-૧     | દિવસ-૨     | દિવસ-૩     | દિવસ-૪     | દિવસ-૫     |
|--------------------------|------------|------------|------------|------------|------------|
| પેરામીટર                 | ૧૪-૦૮-૨૦૨૧ | ૧૫-૦૮-૨૦૨૧ | ૧૬-૦૮-૨૦૨૧ | ૧૭-૦૮-૨૦૨૧ | ૧૮-૦૮-૨૦૨૧ |
| વરસાદ(મી.મી.)            | 3          | 3          | 2          | 1          | 1          |
| મહત્તમ તાપમાન( સે.ગ્રે)  | 30         | 30         | 30         | 31         | 31         |
| લઘુત્તમ તાપમાન( સે.ગ્રે) | 26         | 26         | 27         | 27         | 27         |
| મહત્તમ ભેજ (%)સવાર       | 79         | 79         | 78         | 77         | 76         |
| લઘુત્તમ ભેજ (%) બપોરબાદ  | 68         | 72         | 69         | 64         | 64         |
| પવનની ગતિ(કિમી/કલાક)     | 30         | 32         | 27         | 21         | 23         |
| પવનનીદિશા (ડીગ્રી)       | 248        | 248        | 248        | 248        | 248        |
| વાદળની સ્થિતિ (ઓકટા)     | 8          | 8          | 7          | 7          | 7          |

- દેવભૂમિ દ્વારકા જીલ્લામાં આગામી તા.૧૪-૦૮-૨૦૨૧ થી તા.૧૮-૦૮-૨૦૨૧ દરમ્યાન હવામાન ગરમ, ભેજવાળું અને વાદળછાયું રહેશે અને છુટા છવાયા ઝાપટા સિવાય વરસાદની શક્યતા નથી.
- આ સમય ગાળામાં મહત્તમ તાપમાન દિવસ દરમ્યાન ૩૦-૩૧ ડીગ્રી સેલ્શીયસ જેટલું તેમજ લઘુત્તમ તાપમાન રાત્રી દરમ્યાન ૨૬-૨૭ ડીગ્રી સેલ્શીયસ જેટલું રહેવાની સંભાવના છે.
- આ સમયગાળા દરમ્યાન મહત્તમ અને લઘુત્તમ ભેજનું પ્રમાણ અનુક્રમે ૭૬-૭૯ અને ૬૪-૭૨ રહેશે.
- પવનની દિશા પશ્ચિમની રહેવાની અને પવનની ઝડપ ૨૧ થી ૩૨ કીમી/કલાક રહેવાની શક્યતા છે.

સુરેન્દ્રનગર :

| તારીખ                     | દિવસ-૧     | દિવસ-૨     | દિવસ-૩     | દિવસ-૪     | દિવસ-૫     |
|---------------------------|------------|------------|------------|------------|------------|
| પેરામીટર                  | ૧૪-૦૮-૨૦૨૧ | ૧૫-૦૮-૨૦૨૧ | ૧૬-૦૮-૨૦૨૧ | ૧૭-૦૮-૨૦૨૧ | ૧૮-૦૮-૨૦૨૧ |
| વરસાદ (મી.મી.)            | 1          | 2          | 1          | 0          | 0          |
| મહત્તમ તાપમાન ( સે.ગ્રે)  | 32         | 32         | 33         | 33         | 34         |
| લઘુત્તમ તાપમાન ( સે.ગ્રે) | 25         | 25         | 26         | 25         | 26         |
| મહત્તમ ભેજ (%)સવાર        | 72         | 71         | 69         | 73         | 71         |
| લઘુત્તમ ભેજ (%) બપોરબાદ   | 55         | 56         | 53         | 51         | 43         |
| પવનની ગતિ( કિમી/કલાક)     | 24         | 27         | 23         | 17         | 22         |
| પવનની દિશા (ડીગ્રી)       | 248        | 248        | 248        | 248        | 249        |
| વાદળની સ્થિતિ(ઓકટા)       | 7          | 8          | 6          | 6          | 5          |

- સુરેન્દ્રનગર જીલ્લામાં આગામી તા.૧૪-૦૮-૨૦૨૧ થી તા.૧૮-૦૮-૨૦૨૧ દરમ્યાન હવામાન ગરમ, ભેજવાળું અને વાદળછાયું રહેશે અને છુટા છવાયા ઝાપટા સિવાય વરસાદની શક્યતા નથી.
- આ સમય ગાળામાં મહત્તમ તાપમાન દિવસ દરમ્યાન ૩૨-૩૪ ડીગ્રી સેલ્શીયસ જેટલું તેમજ લઘુત્તમ તાપમાન રાત્રી દરમ્યાન ૨૫-૨૬ ડીગ્રી સેલ્શીયસ જેટલું રહેવાની સંભાવના છે.
- આ સમયગાળા દરમ્યાન મહત્તમ અને લઘુત્તમ ભેજનું પ્રમાણ અનુક્રમે ૬૯-૭૩ અને ૪૩-૫૬ રહેશે.
- પવનની દિશા પશ્ચિમની રહેવાની અને પવનની ઝડપ ૧૭-૨૭ કીમી/કલાક રહેવાની શક્યતા છે.

અમરેલી :

| તારીખ                     | દિવસ-૧     | દિવસ-૨     | દિવસ-૩     | દિવસ-૪     | દિવસ-૫     |
|---------------------------|------------|------------|------------|------------|------------|
| પેરામીટર                  | ૧૪-૦૮-૨૦૨૧ | ૧૫-૦૮-૨૦૨૧ | ૧૬-૦૮-૨૦૨૧ | ૧૭-૦૮-૨૦૨૧ | ૧૮-૦૮-૨૦૨૧ |
| વરસાદ (મી.મી.)            | 3          | 3          | 2          | 1          | 1          |
| મહત્તમ તાપમાન ( સે.ગ્રે)  | 32         | 33         | 32         | 32         | 32         |
| લઘુત્તમ તાપમાન ( સે.ગ્રે) | 25         | 25         | 24         | 24         | 25         |
| મહત્તમ ભેજ (%)સવાર        | 78         | 81         | 80         | 80         | 81         |
| લઘુત્તમ ભેજ (%) બપોરબાદ   | 57         | 60         | 58         | 56         | 54         |
| પવનની ગતિ( કિમી/કલાક)     | 23         | 26         | 22         | 16         | 18         |
| પવનની દિશા (ડીગ્રી)       | 248        | 248        | 248        | 249        | 249        |
| વાદળની સ્થિતિ(ઓકટા)       | 7          | 5          | 5          | 6          | 6          |

- અમરેલી જીલ્લામાં આગામી તા.૧૪-૦૮-૨૦૨૧ થી તા.૧૮-૦૮-૨૦૨૧ દરમ્યાન હવામાન ગરમ, ભેજવાળું અને વાદળછાયું રહેશે અને છુટા છવાયા ઝાપટા સિવાય વરસાદની શક્યતા નથી..
- આ સમય ગાળામાં મહત્તમ તાપમાન દિવસ દરમ્યાન ૩૨-૩૩ ડીગ્રી સેલ્શીયસ જેટલું તેમજ લઘુત્તમ તાપમાન રાત્રી દરમ્યાન ૨૪-૨૫ ડીગ્રી સેલ્શીયસ જેટલું રહેવાની સંભાવના છે.
- આ સમયગાળા દરમ્યાન મહત્તમ અને લઘુત્તમ ભેજનું પ્રમાણ અનુક્રમે ૭૮-૮૧ અને ૫૪-૬૦ રહેશે.
- પવનની દિશા પશ્ચિમની રહેવાની અને પવનની ઝડપ ૧૬ થી ૨૬ કીમી/કલાક રહેવાની શક્યતા છે.

જામનગર :

| તારીખ                     | દિવસ-૧     | દિવસ-૨     | દિવસ-૩     | દિવસ-૪     | દિવસ-૫     |
|---------------------------|------------|------------|------------|------------|------------|
| પેરામીટર                  | ૧૪-૦૮-૨૦૨૧ | ૧૫-૦૮-૨૦૨૧ | ૧૬-૦૮-૨૦૨૧ | ૧૭-૦૮-૨૦૨૧ | ૧૮-૦૮-૨૦૨૧ |
| વરસાદ (મી.મી.)            | 3          | 3          | 2          | 1          | 1          |
| મહત્તમ તાપમાન ( સે.ગ્રે)  | 33         | 33         | 33         | 34         | 34         |
| લઘુત્તમ તાપમાન ( સે.ગ્રે) | 28         | 28         | 27         | 27         | 27         |
| મહત્તમ ભેજ (%)સવાર        | 76         | 77         | 76         | 75         | 74         |
| લઘુત્તમ ભેજ (%) બપોરબાદ   | 64         | 66         | 63         | 59         | 60         |
| પવનની ગતિ( કિમી/કલાક)     | 29         | 32         | 27         | 20         | 22         |



|                      |     |     |     |     |     |
|----------------------|-----|-----|-----|-----|-----|
| પવનની દિશા (ડીગ્રી)  | 248 | 248 | 248 | 248 | 248 |
| વાદળની સ્થિતિ(ઓક્ટા) | 8   | 8   | 7   | 7   | 6   |

- જામનગર જીલ્લામાં આગામી તા.૧૪-૦૮-૨૦૨૧ થી તા.૧૮-૦૮-૨૦૨૧ દરમ્યાન હવામાન ગરમ, ભેજવાળું અને વાદળછાયું રહેશે અને છુટા છવાયા ઝાપટા સિવાય વરસાદની શક્યતા નથી.
- આ સમય ગાળામાં મહત્તમ તાપમાન દિવસ દરમ્યાન ૩૩-૩૪ ડીગ્રી સેલ્શીયસ જેટલું તેમજ લઘુત્તમ તાપમાન રાત્રી દરમ્યાન ૨૭-૨૮ ડીગ્રી સેલ્શીયસ જેટલું રહેવાની સંભાવના છે.
- આ સમયગાળા દરમ્યાન મહત્તમ અને લઘુત્તમ ભેજનું પ્રમાણ અનુક્રમે ૭૪-૭૭ અને ૫૯-૬૬ રહેશે.
- પવનની દિશા પશ્ચિમની રહેવાની અને પવનની ઝડપ ૨૦ થી ૩૨ કીમી/કલાક રહેવાની શક્યતા છે.


- કોરોના વાયરસ ના સંક્રમણને અટકાવવા ખેતી કાર્યો અને ખેત પેદાશના વેચાણ અને બીજ, ખાતર અને દવાઓની ખરીદી દરમ્યાન મોં પર કપડું (માસ્ક) બાંધી રાખવું અને બે વ્યક્તિ વચ્ચે ૬ થી ૭ ફૂટ અંતર જાળવવું.
- તા.૧૮ થી ૨૩-ઓગસ્ટ-૨૦૨૧: હવામાન આગોતરો વરતારો : તા.૧૮ થી ૨૩-ઓગસ્ટ-૨૦૨૧ દરમ્યાન ગરમ, ભેજવાળું અને મોટાભાગે વાદળછાયું રહેશે, ઝાટકા સાથેનો ભારે પવન (૨૫-૪૦ કી.મી./કલાક) અને માત્ર હળવા વરસાદની શક્યતા છે.
- ઉભા પાકમાં વરસાદના અભાવે ભેજની ખેંચ હોય તો નીચે મુજબના પગલા લેવા.
- ઉભા પાકમાં ભેજ જળવાય રહે તે માટે આંતરખેડ અને નિંદામણ કરવું.
- ઉભા પાકમાં યુસીયા જીવાતોનું નિયંત્રણ કરવા ઈમીડાકલોપ્રીડ ૩૦.૫ ટકા ૪ મી.લી. ૧૦ લિટર પાણીમાં મિશ્ર કરીને છાંટવી.
- ભેજની ખેંચ હોય ત્યારે કોઇપણ પ્રકારના ખાતરનો છંટકાવ કરવો નહિ.
- ભેજની અછતની સ્થિતિમાં કેઓલીન ૪૦૦ ગ્રામ ૧૦ લિટર પાણીમાં મિશ્ર કરી છંટકાવ કરવો.
- ઉભા પાકમાં ભેજ બચાવવા ઘઉંના કુંવર, મગફળીની ફોતરી તેમજ અન્ય હાથવગી ખેત આડપેદાશનું આવરણ કરવું.
- વરસાદને અભાવે જમીનમાં ભેજની ખેંચ હોય ત્યાં ઉભા પાકને ટીપા/સ્પ્રીન્કલર પધ્ધતિથી પિયત આપવું.
- જે વિસ્તારમાં અપૂરતા વરસાદને કારણે આગલો પાક નિષ્ફળ ગયો હોય તો હવે વરસાદ થાય તો અજમા (ગુજરાત-૧ & ૨), તલ ( ગુજરાત-૩ & ૪, પૂર્વા-૧), દિવેલા (જીસીએચ-૪, ૭), ચારાની જુવાર (ગુન્ધી, જીએફસ-૩ , જીએએફસ-૧૧, એસ-૪૯), તુવેર (બીડએન-૨, વૈશાલી), સોયાબીન (ગુજ. સોયાબીન ૧,૩), મગ (ગુજ. મગ-૪) અને અડદ (ગુ-૧, તી-૯) જેવા પાકો લઈ શકાય.
- હવામાન ચેતવણી: -
- મોબાઈલ સંદેશ : ઉભા પાકમાં યુસીયા જીવાતોનું નિયંત્રણ કરવા ઈમીડાકલોપ્રીડ ૧૭.૮ ટકા ૫ મી.લી. ૧૦ લિટર પાણીમાં મિશ્ર કરીને છાંટવી.

| મુખ્યપાક         | પાકઅવસ્થા                         | રોગ/જીવાત/જાત | કૃષિસલાહ<br>(૧૦ લિટર પાણીમાં મિશ્ર કરી ભલામણ કરેલ દવા છાંટવી )   |
|------------------|-----------------------------------|---------------|--|
| ચોમાસું<br>મગફળી | ફૂલ/સુયા<br>બેસવા/ડોડવા<br>બંધાવા | -             | <ul style="list-style-type: none"> <li>મગફળીમાં આંતરખેડ અને નિંદામણ કરવું.</li> <li>મગફળીમાં સફેદ ફૂગનો ઉપદ્રવ અટકાવવા ટ્રાયકોડર્મા ફૂગ ૨.૫ કી.ગ્રા./હે. મુજબ ગળતીયા દેશી ખાતર અથવા દિવેલાના ખોળ ૫૦૦ કી.ગ્રા./હે. મિશ્ર કરીને જમીનમાં આપવું.</li> <li>મગફળીમાં પાનનાં ટપકાના રોગનો ઉપદ્રવ નાં થાય તે માટે</li> </ul> |

|                |                              |   |   |
|----------------|------------------------------|---|---|
|                |                              |   | હેકઝાકોનાઝોલ અથવા ટેબ્યુંકોનાઝોલ ૧૬ મિલી દવા ૧ પમ્પમાં નાખીને વરાપે છંટકાવ કરવો.  |
| કપાસ           | ચાપવા બેસવા, ફૂલ ખીલવા       | થ્રીપ્સ અને તડતડીયા   | <ul style="list-style-type: none"> <li>કપાસમાં થ્રીપ્સ અને તડતડીયાના નિયંત્રણ માટે એસીફ્ટ ૭૫ ટકા પાવડર ૨૫ ગ્રામ અને ૧૫૦૦ પીપીએમ લીમડાનું તેલ ૪૦ મીલી ૧૦ લીટર પાણીમાં મિશ્ર કરી છંટકાવ કરવો.</li> <li>કપાસમાં આંતરખેડ અને નિંદામણ કરવું અને પાળા બાંધવા.</li> </ul>  |
| તલ             | ફૂલ/બેઠાં                    | પાન કથીરી   | <ul style="list-style-type: none"> <li>તલમાં જો પાન કથીરીનો ઉપદ્રવ હોય તો ઇથીઓન ૩૦ મિલી પ્રતિ પંપ છંટકાવ કરવો.</li> <li>તલમાં નિંદામણ કરવું.</li> </ul>   |
| બાજરી          | ગાભ                          | -   | <ul style="list-style-type: none"> <li>બાજરીમાં નિંદામણ કરવું.</li> </ul>   |
| મગ             | ફૂલ/શીંગ                     | -   | <ul style="list-style-type: none"> <li>ઉભા પાકમાં નિંદામણ કરવું.</li> <li>પાકેલી શીંગો સમયસર વીણ લેવી.</li> </ul>   |
| અડદ            | ફૂલ/શીંગ                     | -   | <ul style="list-style-type: none"> <li>ઉભા પાકમાં નિંદામણ કરવું.</li> <li>અડદમાં થડની માખીના ઉપદ્રવનું નિરિક્ષણ કરતા રહેવું, જો ઉપદ્રવ વધુ હોય તો ડીડીવીપી ૭ મિલી ૧૦ લીટર પાણીમાં મિશ્ર કરી છંટકાવ કરવો.</li> </ul>   |
| ચોળી           | શીંગ પરીપકવતા                | -   | <ul style="list-style-type: none"> <li>ઉભા પાકમાં નિંદામણ કરવું.</li> <li>ચોળીમાં વાયરસને કારણે પીળા પડેલ છોસ ઉપાડીને જમીનમાં ઢાટી દેવા.</li> <li>પાકેલી શીંગો સમયસર વીણ લેવી.</li> </ul>   |
| તુવેર          | વૃદ્ધિ/ઉગાવો                 | તુવેર માટે બીડીએન-૨, ગુજરાત તુવેર - ૧૦૦, ગુજરાત તુવેર હાઈબ્રીડ-૧, | <ul style="list-style-type: none"> <li>ઉભા પાકમાં આંતરખેડ અને નિંદામણ કરવું.</li> </ul>   |
| દિવેલા         | વાવેતર/ઉગાવો                 | GC-3, GCH-4, અથવા 7   | <ul style="list-style-type: none"> <li>ઉભા પાકમાં આંતરખેડ અને નિંદામણ કરવું.</li> </ul>   |
| ઘાસ ચારાના પાક | જુવાર                        | સાંઠાની માખી  | <ul style="list-style-type: none"> <li>જુવારના પાકમાં સાંઠાની માખીનો ઉપદ્રવ ના થાય તે માટે સતત નિરિક્ષણ કરતા રહેવું, જો ઉપદ્રવ વધુ હોય તો ઈમીડાક્લોપ્રીડ ૧૭.૮ ટકા એસ.એલ. ૫ મિ.લી./૧૦ લીટર પાણીમાં મિશ્ર કરી છંટકાવ કરવો.</li> </ul>                                 |
|                | મકાઈ                         | ફોલ આર્મી વર્મ  | <ul style="list-style-type: none"> <li>મકાઈના પાકમાં ફોલ આર્મી વર્મનો ઉપદ્રવ ના થાય તે માટે માટે સતત નિરિક્ષણ કરતા રહેવું, જો ઉપદ્રવ વધુ હોય તો રીનક્ષીપાયર ૨૦ એસ.સી. ૪ મિ.લી./૧૦ લીટર પાણીમાં મિશ્ર કરી છંટકાવ કરવો.</li> </ul>                                    |
| ડુંગળી ચોમાસું | સીધું બીજથી વાવેતર/ફેર રોપણી | રીંગ વળી જવી અને જાંબલી ધાબાનો રોગ                                | <ul style="list-style-type: none"> <li>ડુંગળીમાં જાંબલી ધાબા, કોલેટોટ્રાયકમ અને ફ્યુઝેરીયમ ફૂગનો રોગ લાગે નહિ તે માટે પ્રોપીકોનાઝોલ, મેન્કોઝેબ ૪૦ ગ્રામ અને કાર્બેન્ડાઝીમ ૧૫ ગ્રામ ૧ પમ્પમાં વારાફરતી કોઇપણ એક દવા નાખીને ૧૫ દિવસના અંતરે ૩ છંટકાવ કરવા.</li> </ul> |

|   |                      |  |   |
|---|----------------------|--|---|
| <p>તુરીયા,<br/>દૂધી,<br/>ગલકા,<br/>કારેલા,<br/>ગુવાર,<br/>કાકડી</p> | <p>ફૂલ/ફળ</p>        | <p>તળછારો</p>  | <ul style="list-style-type: none"> <li>વેલાવાળા શાકભાજીમાં તળછારાના નિયંત્રણ માટે મેન્કોઝેબ ૪૦ ગ્રામ પ્રતિ પંપમાં મિશ્ર કરી છંટકાવ કરવો.</li> </ul>   |
| <p>ભીંડા</p>  | <p>ફૂલ/ફળ</p>        | <p>સફેદમાખી,<br/><br/>પાનકથીરી</p>   | <ul style="list-style-type: none"> <li>ભીંડામાં સફેદ માખીના નિયંત્રણ માટે લીંબોળીનું તેલ ૫૦ મિલિ અથવા લીંબોળીના મીંજનું ૫ ટકા અર્કનું દ્રાવણ ૫૦૦ મીલી અને ઇમીડાક્લોપ્રીડ ૩૦.૫ ટકા ૪ મિલી અથવા એસીટેમાપ્રીડ ૨૦ ટકા ૫ ગ્રામ દવાને ૧૦ લીટર પાણીમાં મિશ્ર કરીને છંટકાવ કરવો.</li> <li>ભીંડામાં જો પાન કથીરીનો ઉપદ્રવ હોય તો ઇથીઓન ૩૦ મિલી પ્રતિ પંપ છંટકાવ કરવો.</li> <li>વરસાદ ના હોય તો હળવું પિયત આપવું.</li> <li>ભીંડાની શીંગની વીણી બાદ ૨૦ કી.ગ્રા./હેક્ટર યુરીયા ખાતર આપવું.</li> </ul>   |
| <p>રીંગણી</p>   | <p>ફૂલ/ફળ</p>        | <p>સફેદ માખી<br/><br/>ડુંબ અને→<br/>ફળ કોરી ખાનાર<br/>ઈયળ<br/><br/>પાન કથીરી</p>   | <ul style="list-style-type: none"> <li>સફેદ માખીના નિયંત્રણ માટે લીંબોળીનું તેલ ૫૦ મિલિ અથવા લીંબોળીના મીંજનું ૫ ટકા અર્કનું દ્રાવણ ૫૦૦ મીલી અને ડાયફેન્થાયુરોન ૫૦ ટકા વે.પા. ૧૬ ગ્રામ અથવા ટ્રાયઝોફોસ ૪૦ ઇસી ૨૫ મિ.લી. દવાને ૧૦ લીટર પાણીમાં મિશ્ર કરીને છંટકાવ કરવો.</li> <li>ફળ અને ડોકાની ઈયળોનો ઉપદ્રવ હોય તો નુકશાન પામેલ ફળ અને ડોકા તોડીને જમીનમાં દાંટી દેવા અને ક્લોરાનટ્રાનીલીપ્રોલ ૧૮.૫ એસ.સી (રીનાક્ષીપાયર) દવા ૩ મિલી અથવા ડીડીવીપી ૭૬ ઇસી ૫ મિલી ૧૦ લીટર પાણીમાં મિશ્ર કરીને છંટકાવ કરવો.</li> <li>રીંગણામાં જો પાનકથીરીનો ઉપદ્રવ હોય તો ઇથીઓન ૫૦ ટકા ઇસી ૧૫ મિલી અથવા પ્રોપરગાઈટ ૫૭ ઇ.સી. ૧૫ મિલી પ્રતિ ૧૦ લીટર પાણીમાં મિશ્ર કરીને છંટકાવ કરવો.</li> </ul> |
| <p>મરચી</p>   | <p>વૃદ્ધિ/ફૂલ/ફળ</p> | <p>પાનની કુક્ડ-<br/>થ્રીપ્સ→<br/><br/>પાનની કુક્ડ-<br/><br/><br/>કથીરી</p> | <ul style="list-style-type: none"> <li>ટ્રાયઝોફોસ ૪૦ ઇ.સી. ૨૦ મી.લી. અથવા એસીટેમાપ્રીડ ૨૦ ટકા ૫ ગ્રામ અથવા પ્રોફેનોફોસ ૨૦ મી.લી. અને લીંબોળીનું તેલ ૫૦ મીલી અથવા લીંબોળીના મીંજનું ૫ ટકા અર્કનું દ્રાવણ ૫૦૦ મીલી ૧૦ લી.પાણીમાં મિશ્ર કરી છંટકાવ કરવો.</li> <li>વાયરસના કારણે પીળા થઈ કુક્ડાય ગયેલ છોડ ઉપાડી તેનો જમીનમાં દાટી નાશ કરવો. ત્યાં સફેદ માખીથી ફેલાતો હોવાથી તેના નિયંત્રણ માટે હોસ્ટાથીયોન દવા ૨૦ મી.લી./૧૦ લી. પાણીમાં મિશ્ર કરી છંટકાવ કરવો.</li> <li>જો પાન કથીરીનો ઉપદ્રવ હોય તો ઇથીઓન ૩૦ મિલી પ્રતિ પંપ છાંટકાવ કરવો.</li> </ul>   |



|          |  |  |   |
|----------|--|--|---|
| લીબુ     | ફળનોવિકાસ  | <p>પાનકોરીયુ</p> <p>કથીરી→</p>  <p>બળીઆ ટપકા અને ગુંદરિયો</p> | <ul style="list-style-type: none"> <li>• પાનકોરીયુના નિયંત્રણ માટે ઈમીડાકલોપ્રીડ ૩૦.૫ ટકા ૫ મી.લી. ૧૦ લિટર પાણીમાં મિશ્ર કરીને છાંટવી.</li> <li>• લીબુડીમાં જો પાનકથીરીનો ઉપદ્રવ હોય તો પ્રોપરગાઈટપ૭ ઈ.સી. ૧૦ મિલી પ્રતિ ૧૦ લીટરપાણીમાં મિશ્ર કરીને છંટકાવ કરવો.</li> <li>• લીબુમાં બળીઆ ટપકા અને ગુંદરિયો રોગના નિયંત્રણ માટે કોપર ઓક્સી ક્લોરાઈડ ૪૦ ગ્રામ અને સ્ટ્રેપ્ટોમાયસીન સલ્ફેટ ૧ ગ્રામ ૧૦ લીટર પાણીમાં મિશ્ર કરીને છંટકાવ કરવો.</li> </ul> |
| જમરૂપ    | ફળનોવિકાસ  | ફળમાખી   | <ul style="list-style-type: none"> <li>• જામફળીમાં ફળમાખી નિયંત્રણ માટે ફેરોમેન ટ્રેપ મુકવા અને મેલાથીઓન ૫૦ ઇસી ૧૦૦ મિલી. + ૧૫૦ ગોળ ૧૦૦ લીટર પાણીમાં ભેળવી મોટા ફોરાએ સાંજના સમયે છાંટવી.</li> </ul>  |
| પશુ/મરઘા | <p>ઈતરડીના નિયંત્રણ માટે ડેલ્ટામેથ્રીન અથવા એમીટ્રાઝ ૨ મિ.લિ. એક લિટર પાણીમાં નાખીને છાંટવી. વિટામીન એ તથા ડી પુરકો આપવા. કરમિયાની દવા, ટી.બી. તથા જે.ડી ના રોગની પરખ કરાવવી. વરસાદના સમયે પશુઓને સુરક્ષીત જગ્યાએ રાખવા. યોમાસા દરમ્યાન જાનવરોને રહેઠાણની જગ્યાની વ્યવસ્થિત સફાઈ તેમજ માખીઓના ઉપદ્રવથી બચવા ફિનાઈલ છાંટવું. દુધાળા પ્રાણીઓને નિયમિત ૧ કિલ્લો ફીડ + ૫૦ ગ્રામ ખનીજ તત્વોનું મિશ્રણ પ્રતિ ૨ લીટર દુધની ઊપજના પ્રમાણમાં આપવું. તેમજ લીલું ઘાસ + સૂકું ઘાસ + ખનીજ તત્વો ખોરાકમાં આપવા.</p> <p>ખુલ્લામાં રાખેલ ઘાસસારો વરસાદથી બગડે નહિ તે માટે જરૂરી પગલા ભરવા.</p> |  |   |
| નોંધ     | <p><b>નીચેની એપ ડાઉનલોડ કરો</b></p> <ul style="list-style-type: none"> <li>• <b>મૌસમ એપ</b> જીલ્લા પ્રમાણે હવામાન આગાહી અને ચેતવણી માટે.</li> <li>• <b>મેઘદૂત એપ</b> હવામાન આધારિત કૃષિસલાહ બુલેટીન માટે.</li> <li>• <b>દામીની એપ</b> વરસાદી વીજળીની ચેતવણી માટે.</li> </ul>   |  |   |

જા.નં.જુકૃયુ/સૂ.ખે./એગ્રોમેટ/બુલેટીન/ / ૨૦૨૧,  
તરઘડિયા(રાજકોટ), તારીખ:૧૩/૦૮/૨૦૨૧.

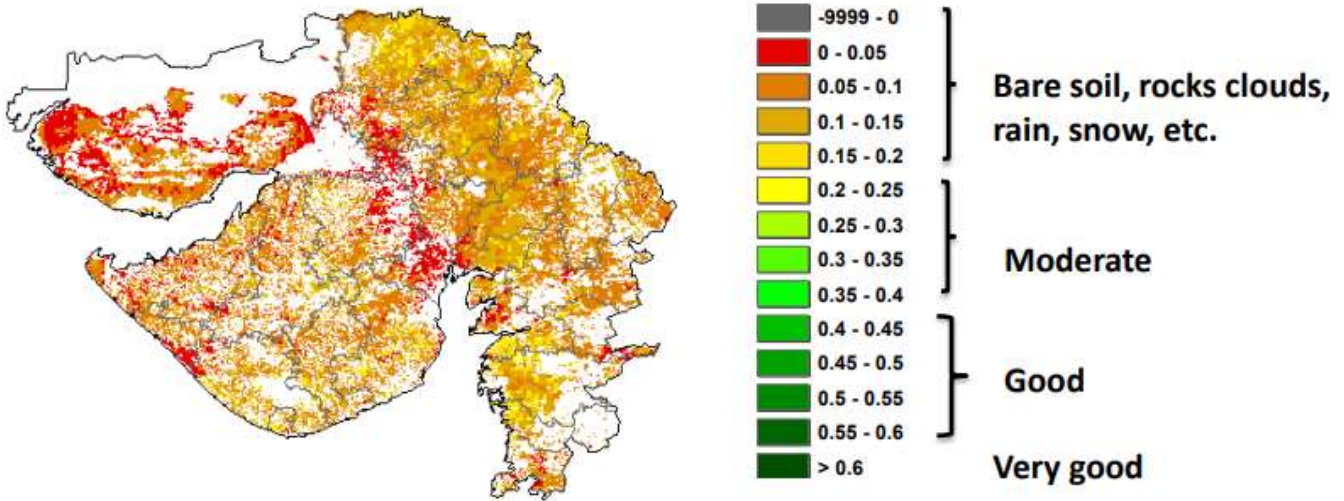
તંત્રીશ્રી/ડાયરેક્ટરશ્રી,  
રાજકોટ,

ઉપરોક્ત માહિતી આપના દૈનિક સમાચાર પત્રોમાં ,રેડીયોમાં ગામના ચોરાના કાર્યક્રમમાં તથા ટીવીના ગ્રામ્ય કાર્યક્રમમાં વિનામૂલ્યે પ્રસિધ્ધ કરાવવા નમ્ર વિનતી છે. સહકારની અપેક્ષા સહ આભાર.

ટેક્નીકલ ઓફિસર  
સુકીખેતી સંશોધન કેન્દ્ર  
જુનાગઢ કૃષિ યુનિવર્સિટી  
તરઘડીયા

**NOAA/VIIRS/BLENDED NDVI Composite ending on Week no 31  
(30.07.2021 to 05.08.2021) over Agricultural region**

**Gujarat**



Agricultural vigour is moderate over isolated places of the state.

Activate Windows  
Go to Settings to activate \





**Gramin Krushi Mausam Seva**  
**Main Dry Farming Research Station**  
**Junagadh Agricultural University**  
**AMFU-Targhadia (Rajkot) - 360 023**  
**Cell :94269 38235**



**Agromet Advisory Service bulletin No. 39 for North Saurashtradistricts(Gujarat)**

**(Issued jointly by AMFU-DFRS, J.A.U., Targhadia (Rajkot) & India Meteorological Department)**

**(Period 14 to 18 -August- 2021)**

**Significant past weather for the preceding week of Rajkot**

|                           |           |
|---------------------------|-----------|
| Rainfall (mm)             | 15.1      |
| Maximum temperature (°C ) | 31.2-33.8 |
| Minimum temperature (°C ) | 22.0-23.1 |
| Relative Humidity (%) I   | 80-97     |
| Relative Humidity (%) II  | 55-77     |
| Wind speed (Kmph)         | 3.7-5.7   |

**Weather forecast until 08-30 hrs. of 18/08/2021**

**(1) RAJKOT DISTRICT:**

|                      | 14/08/2021 | 15/08/2021 | 16/08/2021 | 17/08/2021 | 18/08/2021 |
|----------------------|------------|------------|------------|------------|------------|
| Rainfall (mm)        | 2          | 2          | 2          | 1          | 1          |
| Max.Temp.(°C)        | 32         | 32         | 33         | 33         | 34         |
| Min.Temp.(°C)        | 25         | 25         | 26         | 25         | 26         |
| RH-I (%)             | 75         | 76         | 75         | 76         | 75         |
| RH-II (%)            | 58         | 60         | 56         | 53         | 52         |
| Wind Speed (kmph)    | 25         | 28         | 23         | 17         | 20         |
| Wind Direction(deg.) | 248        | 248        | 248        | 248        | 248        |
| Total CC (octa)      | 8          | 7          | 7          | 7          | 6          |

- **Rainfall:** Warm, humid and generally cloudy to cloudy weather forecasted for next five days and only light rainfall forecasted during 14 to 18-August forecasted, respectively.
- **Temperature:** Maximum and minimum temperature likely to be in range of 32-34°C and 25-26°C, respectively.

- **Relative Humidity:** The RH-I and RH-II is likely to be in the range of 75-76 % & 52-60, respectively.
- **Wind Direction and Speed:** Direction and speed of wind is likely to be W and 17-28 km/h, respectively.

## (2) MORBI DISTRICT:

|                      | 14/08/2021 | 15/08/2021 | 16/08/2021 | 17/08/2021 | 18/08/2021 |
|----------------------|------------|------------|------------|------------|------------|
| Rainfall (mm)        | 1          | 1          | 1          | 0          | 1          |
| Max.Temp.(°C)        | 32         | 32         | 33         | 33         | 34         |
| Min.Temp.(°C)        | 25         | 25         | 26         | 25         | 26         |
| RH-I (%)             | 72         | 72         | 70         | 73         | 70         |
| RH-II (%)            | 57         | 58         | 54         | 53         | 45         |
| Wind Speed (kmph)    | 28         | 31         | 26         | 19         | 24         |
| Wind Direction(deg.) | 248        | 248        | 248        | 248        | 248        |
| Total CC (octa)      | 7          | 8          | 7          | 6          | 6          |

- **Rainfall:** Warm, humid and generally cloudy to cloudy weather forecasted for next five days and only light rainfall forecasted during 14 to 18-August forecasted, respectively.
- **Temperature:** Maximum and minimum temperature likely to be in range of 32-34°C and 25-26°C, respectively.
- **Relative Humidity:** The RH-I and RH-II is likely to be in the range of 70-73 % & 45-58, respectively.
- **Wind Direction and Speed:** Direction and speed of wind is likely to be W and 19-31 km/h, respectively.

## (3) DEVBHUMI DWARKA DISTRICT:

|                      | 14/08/2021 | 15/08/2021 | 16/08/2021 | 17/08/2021 | 18/08/2021 |
|----------------------|------------|------------|------------|------------|------------|
| Rainfall (mm)        | 3          | 3          | 2          | 1          | 1          |
| Max.Temp.(°C)        | 30         | 30         | 30         | 31         | 31         |
| Min.Temp.(°C)        | 26         | 26         | 27         | 27         | 27         |
| RH-I (%)             | 79         | 79         | 78         | 77         | 76         |
| RH-II (%)            | 68         | 72         | 69         | 64         | 64         |
| Wind Speed (kmph)    | 30         | 32         | 27         | 21         | 23         |
| Wind Direction(deg.) | 248        | 248        | 248        | 248        | 248        |
| Total CC (octa)      | 8          | 8          | 7          | 7          | 7          |

- **Rainfall:** Warm, humid and generally cloudy to cloudy weather forecasted for next five days and only light rainfall forecasted during 14 to 18-August forecasted, respectively.
- **Temperature:** Maximum and minimum temperature likely to be in range of 30-31°C and 26-27°C, respectively.
- **Relative Humidity:** The RH-I and RH-II is likely to be in the range of 76-79 % & 64-72, respectively.
- **Wind Direction and Speed:** Direction and speed of wind is likely to be W and 21-32 km/h, respectively.

## (4) SURENDRANAGAR DISTRICT:

|                      | 14/08/2021 | 15/08/2021 | 16/08/2021 | 17/08/2021 | 18/08/2021 |
|----------------------|------------|------------|------------|------------|------------|
| Rainfall (mm)        | 1          | 2          | 1          | 0          | 0          |
| Max.Temp.(°C)        | 32         | 32         | 33         | 33         | 34         |
| Min.Temp.(°C)        | 25         | 25         | 26         | 25         | 26         |
| RH-I (%)             | 72         | 71         | 69         | 73         | 71         |
| RH-II (%)            | 55         | 56         | 53         | 51         | 43         |
| Wind Speed (kmph)    | 24         | 27         | 23         | 17         | 22         |
| Wind Direction(deg.) | 248        | 248        | 248        | 248        | 249        |
| Total CC (octa)      | 7          | 8          | 6          | 6          | 5          |

- **Rainfall:** Warm, humid and generally cloudy to cloudy weather forecasted for next five days and only light rainfall forecasted during 14 to 16-August forecasted, respectively.
- **Temperature:** Maximum and minimum temperature likely to be in range of 32-34°C and 25-26°C, respectively.
- **Relative Humidity:** The RH-I and RH-II is likely to be in the range of 69-73 % & 43-56, respectively.
- **Wind Direction and Speed:** Direction and speed of wind is likely to be W and 17-27 km/h, respectively.

(5) AMRELI DISTRICT:

|                      | 14/08/2021 | 15/08/2021 | 16/08/2021 | 17/08/2021 | 18/08/2021 |
|----------------------|------------|------------|------------|------------|------------|
| Rainfall (mm)        | 3          | 3          | 2          | 1          | 1          |
| Max.Temp.(°C)        | 32         | 33         | 32         | 32         | 32         |
| Min.Temp.(°C)        | 25         | 25         | 24         | 24         | 25         |
| RH-I (%)             | 78         | 81         | 80         | 80         | 81         |
| RH-II (%)            | 57         | 60         | 58         | 56         | 54         |
| Wind Speed (kmph)    | 23         | 26         | 22         | 16         | 18         |
| Wind Direction(deg.) | 248        | 248        | 248        | 249        | 249        |
| Total CC (octa)      | 7          | 5          | 5          | 6          | 6          |

- **Rainfall:** Warm, humid and generally cloudy to cloudy weather forecasted for next five days and only light rainfall forecasted during 14 to 18-August forecasted, respectively.
- **Temperature:** Maximum and minimum temperature likely to be in range of 32-33°C and 24-25°C, respectively.
- **Relative Humidity:** The RH-I and RH-II is likely to be in the range of 78-81 % & 54-60, respectively.
- **Wind Direction and Speed:** Direction and speed of wind is likely to be W and 16-26 km/h, respectively.

(6) JAMNAGAR DISTRICT:

|                      | 14/08/2021 | 15/08/2021 | 16/08/2021 | 17/08/2021 | 18/08/2021 |
|----------------------|------------|------------|------------|------------|------------|
| Rainfall (mm)        | 3          | 3          | 2          | 1          | 1          |
| Max.Temp.(°C)        | 33         | 33         | 33         | 34         | 34         |
| Min.Temp.(°C)        | 28         | 28         | 27         | 27         | 27         |
| RH-I (%)             | 76         | 77         | 76         | 75         | 74         |
| RH-II (%)            | 64         | 66         | 63         | 59         | 60         |
| Wind Speed (kmph)    | 29         | 32         | 27         | 20         | 22         |
| Wind Direction(deg.) | 248        | 248        | 248        | 248        | 248        |
| Total CC (octa)      | 8          | 8          | 7          | 7          | 6          |

- **Rainfall:** Warm, humid and generally cloudy to cloudy weather forecasted for next five days and only light rainfall forecasted during 14 to 18-August forecasted, respectively.
- **Temperature:** Maximum and minimum temperature likely to be in range of 33-34°C and 27-28°C, respectively.
- **Relative Humidity:** The RH-I and RH-II is likely to be in the range of 74-77 % & 59-66, respectively.
- **Wind Direction and Speed:** Direction and speed of wind is likely to be W and 20-32 km/h, respectively.


### Agro meteorological Advisories:


|                              |   |
|------------------------------|---|
| <p><b>General Advice</b></p> | <ul style="list-style-type: none"> <li>• <b>Keeping in view of threat of COVID-19 spread farmers are advised to follow the government guidelines, personal hygiene, use mask, ensure hand washing with soap at reasonable interval, social distancing of 6 feet during harvesting and other agricultural operation in all crops.</b></li> <li>• <b>Weather outlook for subsequent week: As per extended range forecast, humid and generally cloudy to cloudy weather, gusty wind (25-35 km/h) and light rainfall likely to observe during 18 to 23-August 2021.</b></li> <li>• <b>Under moisture stress condition following activity should be taken to save crop</b></li> <li>• <b>Carry out interculturing and weeding as per need in all kharif crops.</b></li> <li>• <b>To protect crop against sucking pests like jassid, thrips and aphid spray imidachlopride 17.8 SL 5 ml/10 litre water.</b></li> <li>• <b>Do not apply any kind fertilizer under moisture stress condition.</b></li> <li>• <b>Spray Kaoline 4 % solution i.e 400 gm kaolin in 10 litre of water.</b></li> <li>• <b>Straw, groundnut shell and agricultura waste mulching is advisable under moisture stress condition.</b></li> <li>• <b>Due to continuous dry spell apply life saving irrigation through drip/sprinkler under moisture stress condition.</b></li> <li>• <b>Under complete failure of timely sown crops due to prolong dry spell and then if monsoon revive, carry out sowing of Ajwain (Guj.-Ajama-1 &amp; 2), Sesame (Guj. Sesame-3 &amp; 4, Purva-1), castor (GCH-4,7), Sorghum fodder ( Gundhari, GFS-3, GAFS-11,CSV-21F, S-1049), Pigeon pea (BDN-2,Vaishali,GJP-1), Soybean (GS-</b></li> </ul> |
|------------------------------|---|

|                         | 1,3), Green gram (Variety GM-4)/ Black gram (GU 1, T-9).   |                                |  |
|-------------------------|--|--------------------------------|--|
|                         | <ul style="list-style-type: none"> <li>• <b>Sms</b> : To protect crop against sucking pests like jassid, thrips and aphid spray imidachlopride 17.8 SL 5 ml/10 litre water.</li> </ul> |                                |  |
| Crops                   | Stage  | Insect/Pest/<br>Variety        | Advisory   |
| <b>Kharif groundnut</b> | Pegging/pod formation  | -                              | <ul style="list-style-type: none"> <li>• <b>Carry out interculturing to remove weeds</b></li> <li>• <b>Apply 2.5 kg/ha Trichoderma fungus with well decopost FYM OR castor cake @ 500 kg/ha as preventive measures against Sclerotium rolfsii stem rot.</b></li> <li>• <b>Spray Tebuconazole 10 ml/10 lit of to prevent leaf spot infestation in groundnut.</b></li> </ul>                                   |
| <b>Cotton</b>           | Squaring /flowering  | Thrips & Jassids               | <ul style="list-style-type: none"> <li>• <b>Under present weather condition, thrips &amp; jassids infestation observed in cotton, at above ETL spray acephate 75 % SP 15 gm with 1500 ppm neem oil 40 ml /10 litre of water.</b></li> <li>• <b>Carry out interculturing &amp; weeding to remove weed and conserve soil moisture.</b></li> <li>• <b>Do earthing up in timely sown cotton crop.</b></li> </ul> |
| <b>Sesame</b>           | Flowleirng & capsule formation   |                                | <ul style="list-style-type: none"> <li>• <b>Carry out inter culturing and weeding.</b></li> <li>• <b>For mite control in sesame spray Ethion @ 1.5-2 ml/litre of water.</b></li> </ul>   |
| <b>Pearl millet</b>     | Flag leaf  | -                              | <ul style="list-style-type: none"> <li>• <b>Carry out weeding as per need.</b></li> </ul>  |
| <b>Green gram</b>       | Pod formation/dev elopment   | -                              | <ul style="list-style-type: none"> <li>• <b>Carry out weeding as per need.</b></li> </ul>  |
| <b>Black gram</b>       | Pod formation/dev elopment   | -                              | <ul style="list-style-type: none"> <li>• <b>Carry out weeding as per need.</b></li> <li>• <b>Monitor the crop against stem fly damage, if damage found above ETL then spray DDVP 7 ml/10 litre of water.</b></li> </ul>  |
| <b>Cow pea</b>          | Pod development Ripening   | Yellow mosaic viral disease    | <ul style="list-style-type: none"> <li>• <b>Carry out weeding as per need.</b></li> <li>• <b>Under present weather condition yellow mosaic virus infestation observed in cow pea, for control remove the infected plants and make spray of Triazophos 40 % EC @ 10 ml/10 litre of water.</b></li> <li>• <b>Mature pod should pick in time.</b></li> </ul>  |
| <b>Pigeon pea</b>       | Growing  | BDN-2, GT-100, GJP-1, Vaishali | <ul style="list-style-type: none"> <li>• <b>Carry out inter culturing and weeding.</b></li> </ul>  |

|  |                      |                                      |  |
|--|----------------------|--------------------------------------|--|
| <b>Castor</b>  | Sowing/germination   | GC-3,GCH-4, 7                        | <ul style="list-style-type: none"> <li>• <b>Procure good quality of seeds for kharif sowing.</b></li> <li>• <b>Carry out sowing as sufficient rain occurs.</b></li> </ul>  |
| <b>Fodder Sorghum &amp; Maize</b>  | Growing              | -<br><br>Fall army worm              | <ul style="list-style-type: none"> <li>• <b>Monitor the fodder sorghum for shoot fly/borer infestation and if require spray cypermethrin 25 EC 5 ml in 10 liters of water.</b></li> <li>• <b>Under present weather condition fall army worm infestation observed, for its control make spray of Emamectin Benzoate 7 gram or Chlorantraniliprole 3 ml /10 litre of water.</b></li> </ul>   |
| <b>Onion Kharif</b>  | Sowing/<br>Growing   | Purple blotch blight & Ring diseases | <ul style="list-style-type: none"> <li>• <b>To prevent purple blotch blight, colletotrichum and fuserium fungus disease infestation in onion make 3 alternate spray of Propiconazole 15 ml, Mencozeb 25 gm and Carbendazim 10 gm in 10 litre of water at 15 days interval.</b></li> <li>• <b>To control weed spray oxyflourfen 10 ml/10 litre of water.</b></li> </ul>   |
| <b>Ridge gourd, Bottle gourd, Sponge guard, Bittergourd, Cluster bean, Water melon</b> | Flowering & fruiting | Downy mildew                         | <ul style="list-style-type: none"> <li>• <b>For the control of downy mildew spray mencozeb 40 g/pump.</b></li> <li>• <b>Apply light irrigation if sufficient rainfall not occurred.</b></li> </ul>   |
| <b>Ladyfinger</b>  | Flowering/fruiting   | White flies &<br><br>Mites           | <ul style="list-style-type: none"> <li>• <b>Spray 500 ml of 5 % neem seed extract or neem seed oil 50 ml with with acetamiprid 20 % SP@ 5.0 gm or imidacloprid 30.5 SC4 ml/10 lit of water for whiteflies control in okra.</b></li> <li>• <b>Constant monitoring of ladyfinger crop against attack of mite is advised. If population is found more, then spraying of Ethion @ 1.5-2 ml/litre of water is advised.</b></li> <li>• <b>After harvesting of mature okra application of urea @ 20 kg/ acre should be done.</b></li> </ul> |

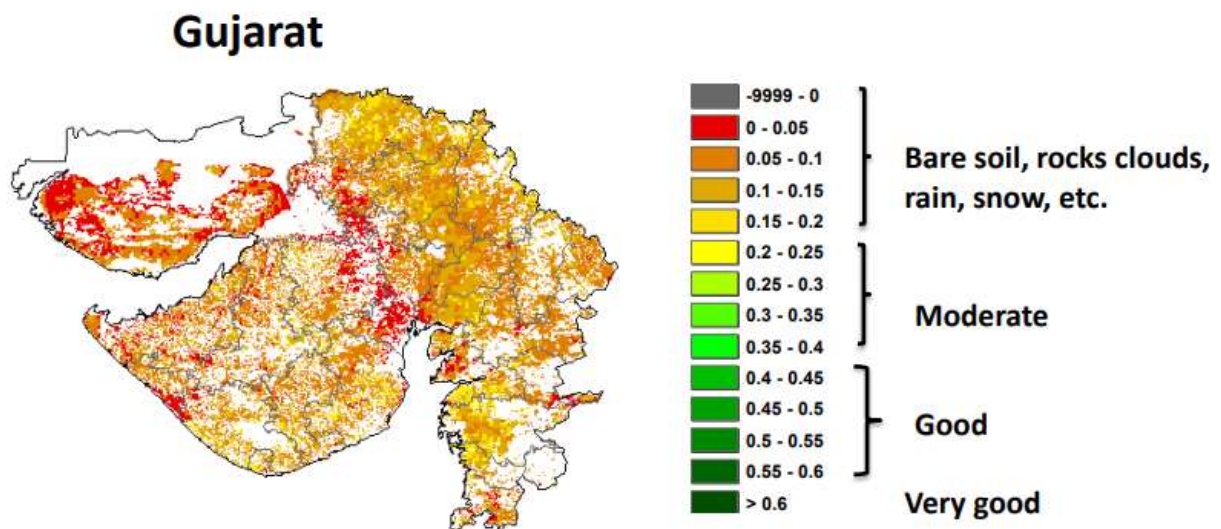


|                |                         |  |   |
|----------------|-------------------------|--|---|
| <b>Brinjal</b> | Flowering/<br>fruiting  | <p><b>White fly</b>→</p> <p><b>Shoot &amp; Fruit borer</b></p>   | <ul style="list-style-type: none"> <li>• <b>To minimize population of whitefly in brinjal, Spray 500 ml of 5 % neem seed extract or neem oil 50 ml with Difenthiuron 50 WP @ 16 gm or Trizophos 40 EC 25 ml / 10 lit of water.</b></li> <li>• <b>In brinjal, monitoring of borers by using pheromone traps 4-6 per acre is advised. For control of shoot and fruit borer in brinjal, infested fruits and shoots should be collected and buried into the soil. If fruits and shoot borer population is above ETL then spraying of chlorantraniliprole 18.5 % SC 3.0 ml /10 litre of water is advised.</b></li> <li>• <b>Apply light irrigation if sufficient rainfall not occurred.</b></li> </ul>   |
| <b>Chili</b>   | Flowering &<br>fruiting | <p><b>Thrips</b>→</p>  <p><b>Mites</b></p> <p><b>Viral leaf curling</b></p> | <ul style="list-style-type: none"> <li>• <b>For control of thrips, spray Profenofos 20 ml with 500 ml of 5 % neem seed extract or neem seed oil 50 ml in 10 litres of water. In case of severe attack, spray Spinosad or Spinetoram 3 ml per 10 liter of water.</b></li> <li>• <b>If infestation of mite observed in chilli, then spray Ethion 50 EC 15 ml or Propargite 57 % EC @ 10 ml/ 10 litre of water.</b></li> <li>• <b>Under weather conditions, rouging of viral infested plants should be done in chilli. Infected plants should be uprooted and buried in the soil. After rouging, spraying of Imidacloprid @ 3 ml per 10 litre of water is advised to control the vector.</b></li> <li>• <b>Apply light irrigation to chili if sufficient rainfall not occurred.</b></li> </ul> |
| <b>Lemon</b>   | Fruit<br>development    | <p>Citrus canker</p> <p>Leaf minor</p>   | <ul style="list-style-type: none"> <li>• <b>Spray copper oxychloride 40 gm or streptocyclie 1.5 gm in 10 liters of water for the control of citrys canker in lemon.</b></li> <li>• <b>Spray Dichlorvosh 10 ml or Quinalphos 20 ml in 10 liters of water for control of leaf minor.</b></li> </ul>   |
| <b>Guava</b>   | Fruit<br>development    | Fruit fly  | <ul style="list-style-type: none"> <li>• <b>For the control of fruit fly in Guava put 5-6 Pheroman trap/ha and spray Malathion 50 % EC 100 ml + 150 gm jaggery solution in 100 litre water during evening hours with large spray droplets.</b></li> </ul>   |

|   |  |
|---|--|
| <p><b>Livestock &amp; poultry</b></p>  | <p>Spray Deltamethrin or Amitraz 2 ml/litre of water for the control of tick. Deworming, T.B. and J.D. Testing should be done. Provide 6-8 kg good quality dry roughage with 15-20 kg green fodder to the animals. For milch animals, regularly follow schedule of 1 kg feed + 50 g mineral mixture per 2 liters of milk yield. Feed animals with a mixture of green grass + hay + minerals + dry feed. Ensure regarding vaccination of animals for different diseases in rainy season. Spray phenyl in the animal shed to avoid fly's and mosquitoes.</p> <p>Keep fodder in safe place to avoid spoilage due to rainfall.</p> |
| <p><b>Note</b></p>  | <p><b>Kindly download</b></p> <ul style="list-style-type: none"> <li>• <b>MAUSAM App</b> for location specific forecast &amp; warning.</li> <li>• <b>MEGHDOOT App</b> for Agromet advisory.</li> <li>• <b>DAMINI App</b> for lighting warning.</li> </ul>  |

**Technical Officer, GKMS Unit, DFRS, JAU, Targhadia.**

**NOAA/VIIRS/BLENDED NDVI Composite ending on Week no 31  
(30.07.2021 to 05.08.2021) over Agricultural region**



Agricultural vigour is moderate over isolated places of the state. Activate Windows  
Go to Settings to activate